

CERCETĂRILE ARHEOLOGICE DIN NECROPOLA MEDIEVALĂ DE LA HUDUM, JUD. BOTOȘANI

VICTOR SPINEI și RODICA POPOVICI

Resturile medievale de locuire de la Hudum (com. Mihai Eminescu, jud. Botoșani) au fost semnalate prin cercetările de suprafață efectuate în anii 1954 și 1960¹, dar primele săpături au fost întreprinse de către prof. Neculai și Emilia Zaharia de-abia în 1968—1969, când s-au descoperit câteva bordeie și alte vestigii arheologice din secolele XIII—XIV². În anii 1970—1974 lucrările de șantier au fost coordonate de Institutul de istorie și arheologie din Iași, săpăturile beneficiind, ca și anterior, de colaborarea Muzeului de istorie din Botoșani. Investigațiile arheologice au avut în vedere dezvelirea resturilor provenind atât din așezarea, cit și din necropola medievală³. Întrucât cercetările din cuprinsul așezării au fost relativ restrânse, impunându-se a fi continuate în anii următori, ne vom limita, în cele ce urmează, la prezentarea principalelor rezultate obținute prin săpăturile întreprinse în anii 1970—1972 în sectorul cimitirului.

Necropola medievală de la Hudum este situată în extremitatea estică a localității, pe un bot de deal prominent, denumit Dealul Hudumului, la circa 2 km SV de orașul Botoșani. Spre NV, V și SV pantele sale sînt abrupte, iar spre NE mai lente, în timp ce spre SE se leagă de un promontoriu întins, astăzi parțial împădurit. În apropiere, la N și NE, curge piriul Drăsleuca, iar spre SV și V un afluent al acestuia.

Din extremitatea nord-vestică a Dealului Hudumului s-au trasat 11 secțiuni paralele, orientate ($5300^{\circ}/_{\infty}$ VNV— $2100^{\circ}/_{\infty}$ ESE) aproximativ paralel cu axul său longitudinal. Cele mai lungi (S 11 și 1) aveau 478 m și, respectiv, 140 m lungime și 1,50 m lățime, celelalte oscilînd între 17 (S 5 și 6) și 53 m (S 2, 3, 4, 7, 8, 9 și 10) lungime și 1 m lățime (fig. 1).

În cursul campaniilor de săpături din anii 1970—1972 au fost cercetate 132 de morminte. Lateral și între secțiunile săpate se află cu siguranță încă numeroase alte morminte. Deoarece laturile de NE și parțial cele de SV ale necropolei nu au fost delimitate, dimensiunile acesteia și numărul înhumaților nu se pot estima deocamdată cu prea multă precizie. Avînd în vedere și configurația terenului pe care este amplasată necropola, credem că ea ar putea să cuprindă un număr de peste 400 de morminte. O parte din ele, îndeosebi acelea din partea sudică a cimitirului, au fost distruse în timpul lucrărilor agricole și a unor săpături moderne a căror destinație ne-a rămas necunoscută.

Săpăturile efectuate pînă în prezent pe Dealul Hudumului lasă să se întrevadă posibilitatea existenței a două necropole. Prima din ele se plasează în extremitatea de NV a promontoriului, întinzîndu-se spre SE aproximativ 55 m, după care, pe traseul a două secțiuni (S 1 și 11) nu mai apar morminte pe o distanță de peste 35 m. Urmează apoi cealaltă necropolă (nr. 2), care se întinde spre SE pe o distanță de 80 m. Din cadrul necropolei 1 au fost cercetate 88 de morminte (M 1—33, 48—102), iar din necropola 2 numai 44 (M 34—47, 103—132)⁴.

Înmormintările au fost făcute potrivit ritualului creștin, inhumații fiind orientați V—E, cu privirea spre răsărit și în poziție întinsă pe spate. Orientarea lor variază între $3800^{\circ}/_{\infty}$ SSV— $600^{\circ}/_{\infty}$ NNE și $5000^{\circ}/_{\infty}$ VNV— $1800^{\circ}/_{\infty}$ ESE, oscilațiile datorîndu-se desigur perioadei din an în care a fost făcută înhumarea. Brațele erau indoite din cot și așezate de cele mai multe ori pe piept (fig. 2/5, 9—10) sau abdomen

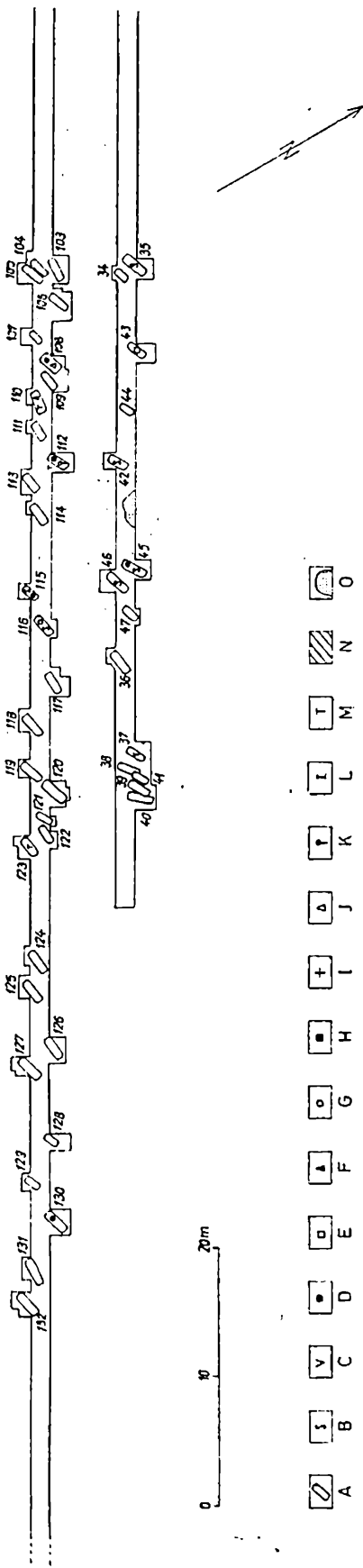
¹ N. Zaharia, *Cercetările de suprafață efectuate în Moldova în cursul anului 1954*, SCIV, VI, 1955, 3—4, p. 907; N. Zaharia, M. Petrescu-Dimbovița și Em. Zaharia, *Așezări din Moldova. De la paleolitic pînă în secolul al XVIII-lea*, București, 1970, p. 247.

² Rezultatele acestor săpături sînt în cea mai mare parte inedite. Menționăm succint asupra lor fac N. Zaharia și Em. Zaharia. Cf. *Contribuții privind rezultatele unor cercetări arheologice în Cîmpia Jijiei Superioare din județul Botoșani*, în vol. *Din trecutul județului Botoșani*, I, Botoșani, 1974, p. 144. În ceea ce privește cercelul de tîmplă de la Hudum, atribuit în vol. *Cultura bizantină în România*, București, 1971, p. 141, secolelor X—XI, acesta este de

fapt din secolul al XIV-lea.

³ Un succint raport preliminar asupra acestor săpături a fost deja publicat. Cf. V. Spinei și R. Popovici-Baltă, *Principalele rezultate ale săpăturilor de la Hudum-Botoșani din anii 1970—1972*, în vol. *Din trecutul județului Botoșani*, I, Botoșani, 1974, p. 115—134. Pentru buna desfășurare, a lucrărilor de pe șantier, un sprijin consistent ne-a fost acordat de Paul Șadurschi și Gabriela Coroluc de la Muzeul de istorie din Botoșani, cărora le adresăm mulțumiri și pe această cale.

⁴ Numerotarea mormintelor s-a făcut în ordinea descoperirii lor. S-au utilizat prescurtările: M = mormînt; S = secțiune.



- A
- B
- C
- D
- E
- F
- G
- H
- I
- J
- K
- L
- M
- N
- O

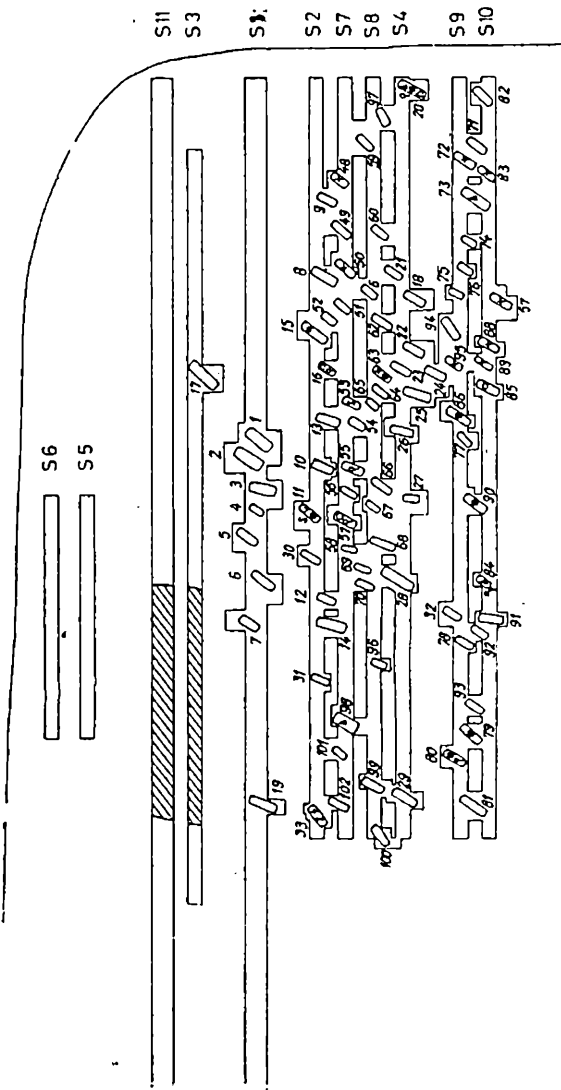


Fig. 1. — Planul general al săpăturilor efectuate în 1970—1972 în sectorul necropolei medievale de la Iudum. A : conturul gropii mormintului; B : rămășițe de la sieriu; C : vas; D : monedă; E : cerceț (verigi) de timpplă; F : cerceț; G : inel; H : plăcuțe de diademă; I : piesă de la centură; J : nasturi sferoidali; K : mărgelite prinse de veșminte; L : verigi din fier; M : finte de la încălțăminte; N : deranjament modern; O : arsură.

(fig. 2/1—4, 8, 11—12). Mai rar se întâlnesc înhumați la care antebrațul era îndoit spre umăr. Uneori antebrațul drept era îndoit spre umăr, cel stâng fiind așezat pe piept sau abdomen. În alte cazuri brațul drept era așezat pe piept, iar celălalt pe abdomen. La patru morminte din necropola 1 apare o dispoziție diferită a membrilor superioare, acestea fiind întinse de-a lungul corpului (fig. 2/6—7). Deosebirea în ceea ce privește poziția brațelor se datorează probabil unor practici rituale diferite. Faptul că scheletele cu o anumită dispoziție a membrilor superioare nu se găsesc numai în unele părți din cimitir, ci s-au găsit amestecat, exclude o semnificație cronologică a acestor dispoziții.

Adâncimea la care s-au descoperit înhumații variază între 0,20 și 1,05 m, cele mai numeroase fiind găsite între 0,40 și 0,75 m față de nivelul actual de călcare al solului. Nu întotdeauna aceasta corespundea cu cea inițială, datorită proceselor de denudație, intensificate de lucrările agricole. Astfel se explică faptul că mormintele descoperite în capetele de NV ale S 1 și S 3 se aflau la o adâncime medie de numai 0,34 m. În general, scheletele de adulți s-au găsit la o adâncime mai mare decât celea de copii.

Gropile mormintelor erau dreptunghiulare, cu colțurile rotunjite, și nu depășeau cu mult dimensiunile scheletelor. În unele gropi au fost observate urme de sicrie: resturi lemnoase (fig. 2/10) și cuie (M 115) (fig. 3/11).

Cîteva morminte conțineau mai mulți înhumați; astfel, în M 11 se afla o femeie și un copil (fig. 2/8), în M 98 un bărbat și doi copii (fig. 2/9), iar în M 102 doi adulți.

Examinarea antropologică a scheletelor, întreprinsă de S. Antoniu și C. Obreja de la Universitatea „Al. I. Cuza” din Iași, indică o mortalitate extrem de ridicată în rândul copiilor și adolescenților, care reprezintă 57,43% din totalul seriei de schelete analizate. În realitate, procentajul menționat era cu mult mai ridicat, întrucît specialiștilor care au efectuat studiul antropologic nu le-au parvenit unele schelete, aflate într-o stare precară de conservare. Între acestea se numărau îndeosebi scheletele de copii. Trăsăturile tipologice ale seriei de la Hudum corespund, în mare parte, cu celea existente și în alte necropole medievale contemporane din spațiul est-carpatic. Astfel, s-a constatat că din punct de vedere al tipului antropologic predominau trăsăturile mediteranoide—preponderente la populațiile din regiunile carpato-dunărene din cele mai vechi timpuri—succedate de celea dinarice, esteuro-poide, nordice și, mai rar, alpine.

Inventarul mormintelor este, în general, sărac, aproximativ trei sferturi din ele neconținînd nici un obiect.

Între obiectele a căror prezență în morminte se explică prin existența unor practici rituale menționăm un vas-borcan, cu partea superioară distrusă de lucrările agricole (fig. 6/2), așezat în stînga scheletului de femeie din M 11 (dublu), precum și patru monede, dintre care trei de argint, din vremea lui Petru I Mușat, depuse în palma înhumaților din M 45, 108 și 115, iar una din bilon, emisă de Alexandru cel Bun, găsită în gura înhumatului din M 130. În continuare facem descrierea monedelor descoperite:

- 1 *Groș* de la Petru I Mușat (M 45). AR, 15 mm, deteriorat. Av. Cap de bour, cu rozeta din cinci globule la stînga; legenda †(SI)M PETRI (WOIWO). Rv. Scut despîcat, deasupra cu o cruce mică înclinată: în primul cartier se păstrează doar două fascii, în al doilea patru flori de crin (probabil au fost șapte); legenda †SI M(OLDAVIENS)IS (fig. 3/1).
- 2 *Groș* de la Petru I Mușat (M 108). AR, 19 mm, fragmentat și parțial șters. Av. Cap de bour, cu semiluna la stînga și rozeta din cinci globule la dreapta; legenda SIM (PETR)I WOIWOD. Rv. Scut despîcat: în primul cartier trei fascii, în al doilea două flori de crin; legenda †(SI) MOLDAVIENS(IS) (fig. 3/2).
- 3 *Groș* probabil de la Petru I Mușat (M 115). Stare fragmentară.
- 4 *Dublu groș* de la Alexandru cel Bun (M 130). BI, 21 mm, uzat și parțial șters. Av. Cap de bour, la dreapta rozeta cu cinci globule, la stînga semiluna conturnată; legenda †(MO)NE·ALEXAN(DRI). Rv. Scut despîcat: în primul cartier trei fascii, în al doilea șapte flori de crin; deasupra scutului un coif spre dreapta, iar de o parte și de alta a sa sigla T; legenda †(WD)·MOLDAVIENSIS (fig. 3/3)⁵.

Între obiectele care provin de la îmbrăcăminte menționăm nasturii, piesele de la centură, verigile, mărgelile mici cusute pe haine și țintele de fier de la încălțăminte.

Nasturi sferoidali din cupru argintat, cu urechiușă de agățat în partea superioară, s-au descoperit în M 20 (fig. 4/1—2) și M 108 (fig. 4/3).

În zece morminte din necropola 1 s-au găsit fragmente mici de fier, provenind de la piese de centură, probabil de la cataramă, după cît ne putem da seama din reconstituirea parțială a citorva din ele și avînd în vedere locul în care se aflau (fig. 3/4—11, 13).

Din M 33 provin două verigi rotunde din fier (fig. 5/8—9), a căror funcționalitate este dificil de precizat.

La picioarele unor înhumați din necropola 2 s-au descoperit ținte din fier de la încălțăminte (fig. 3/14—17). Din fiecare mormînt s-ar recuperat circa 10—16 bucăți, restul fiind distruse din cauza condițiilor proaste de conservare.

⁵ Pentru legende și clasificarea monedelor emise de Petru I Mușat și Alexandru cel Bun, cf. O. Iliescu, *Despre legendele celor mai vechi monede moldovenești*, AIIA Iași,

III, 1966, p. 207—211; idem, *Moneda în România*, București, 1970, p. 25—27; G. Buzdugan, O. Luchian, C. C. Opreșcu, *Monede și bancnote românești*, București, 1977, p. 43—63.

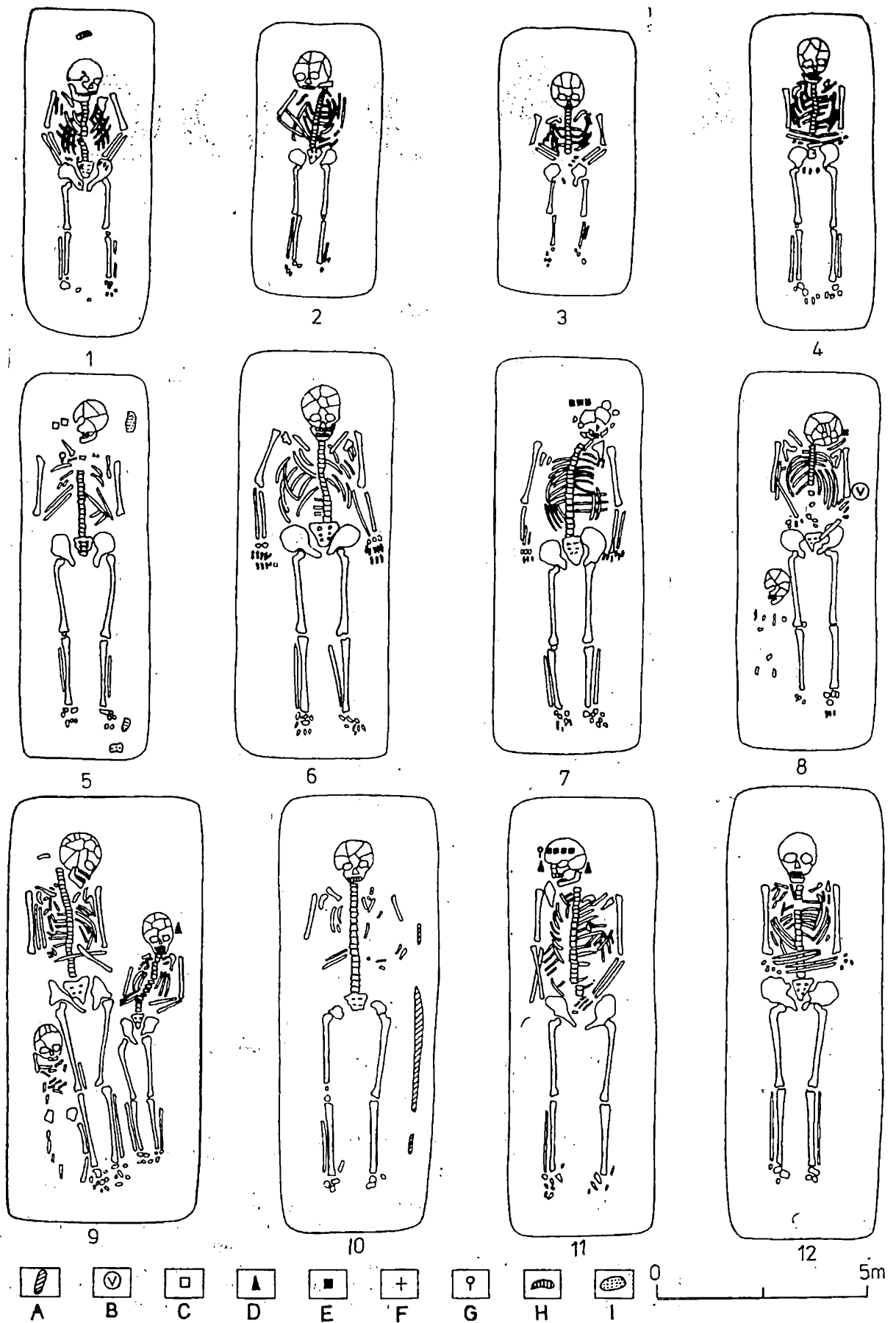


Fig. 2. — Planul mormintelor 18(1), 95(2), 60(3), 22(4), 57(5), 14(6), 15(7), 11(8), 98(9), 35(10), 20(11) și 28(12). A : rămășițe de la sicriu; B : vas; C : cerceț (verigă) de timplă; D : cerceț; E : plăcuțe de diademă; F : piesă de la centură; G : mărgăle prinse de veșminte; H : fragmente ceramice; I : piatră.

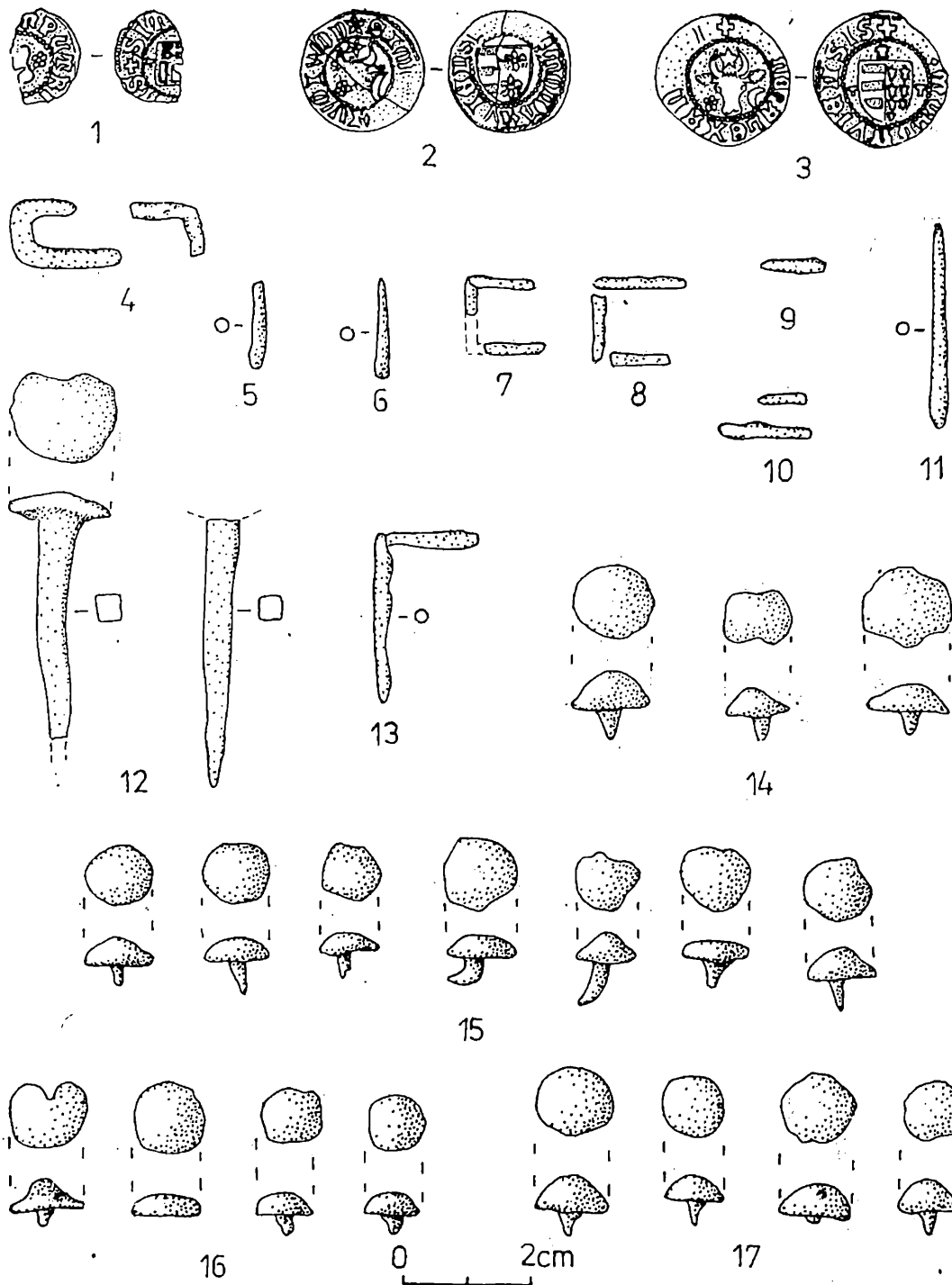


Fig. 3. — Monede (1—3), piese de centură (cataramă?) (4—11,13), cuie (12), ținte de la încălțăminte (14—17) descoperite în M 45(1), 108(2), 130(3), 33(4), 87(5), 83(6), 88(7), 63(8), 95(9), 89(10), 48(11), 115(12), 72(13), 112(14), 37(15), 123(16) și 110(17).

În mai multe morminte, lângă capul sau umărul inhumatului se aflau mărgelile mici din pastă sticloasă. Faptul că numărul lor era foarte redus și că s-au găsit izolat arată că nu erau purtate în coliere, ci se coseau pe diferite piese vestimentare. Se întâlnesc, de asemenea, cazuri când mărgelile erau cusute de banda pe care se prindeau plăcuțele de diademă (fig. 4/22). Pe lângă mărgelile din pastă sticloasă (fig. 4/5—7, 9—11) mai apar în mod izolat mărgelile dintr-o rocă roșietică (M 20) (fig. 4/8) sau cenușie-gălbuie (M 55) (fig. 4/4). Unele mărgelile din pastă sticloasă din M 20, 80 și 84 erau acoperite cu o glazură aurie (fig. 4/6, 9).

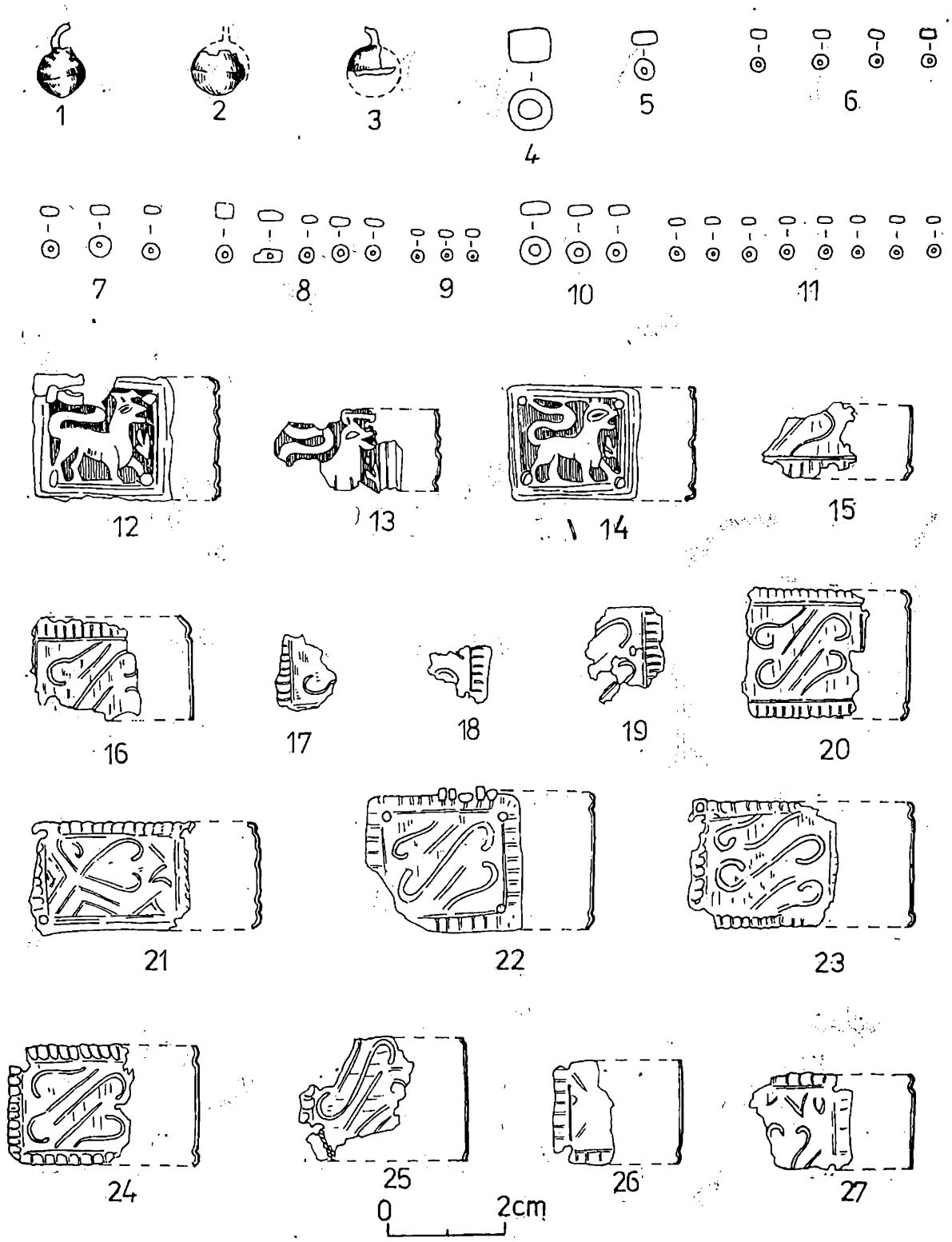


Fig. 4. - Nasturi sferoidali (1-3), mărgele (4-11), plăcuțe de diademă (12-27) descoperite în M 20 (1-2, 8-9, 24-25), 108(3), 55(4), 16(5), 80(6, 22-23), 112(7, 12-14), 37(10), 90(11), 15(15-20) și 79(21, 26-27).

Dintre obiectele de podoabă propriu-zise cel mai frecvent apar plăcuțele de diademă. Ele sînt de formă rectangulară și au în colțuri orificii pentru a fi prinse de o bandă de țesătură, care se punea pe frunte. Fragmente mici din această țesătură s-au păstrat în M 20, 80 și 86. Plăcuțele din M 90 se pare că erau atașate unei benzi din piele. În M 112 două din plăcuțe s-au descoperit în mod surprin-

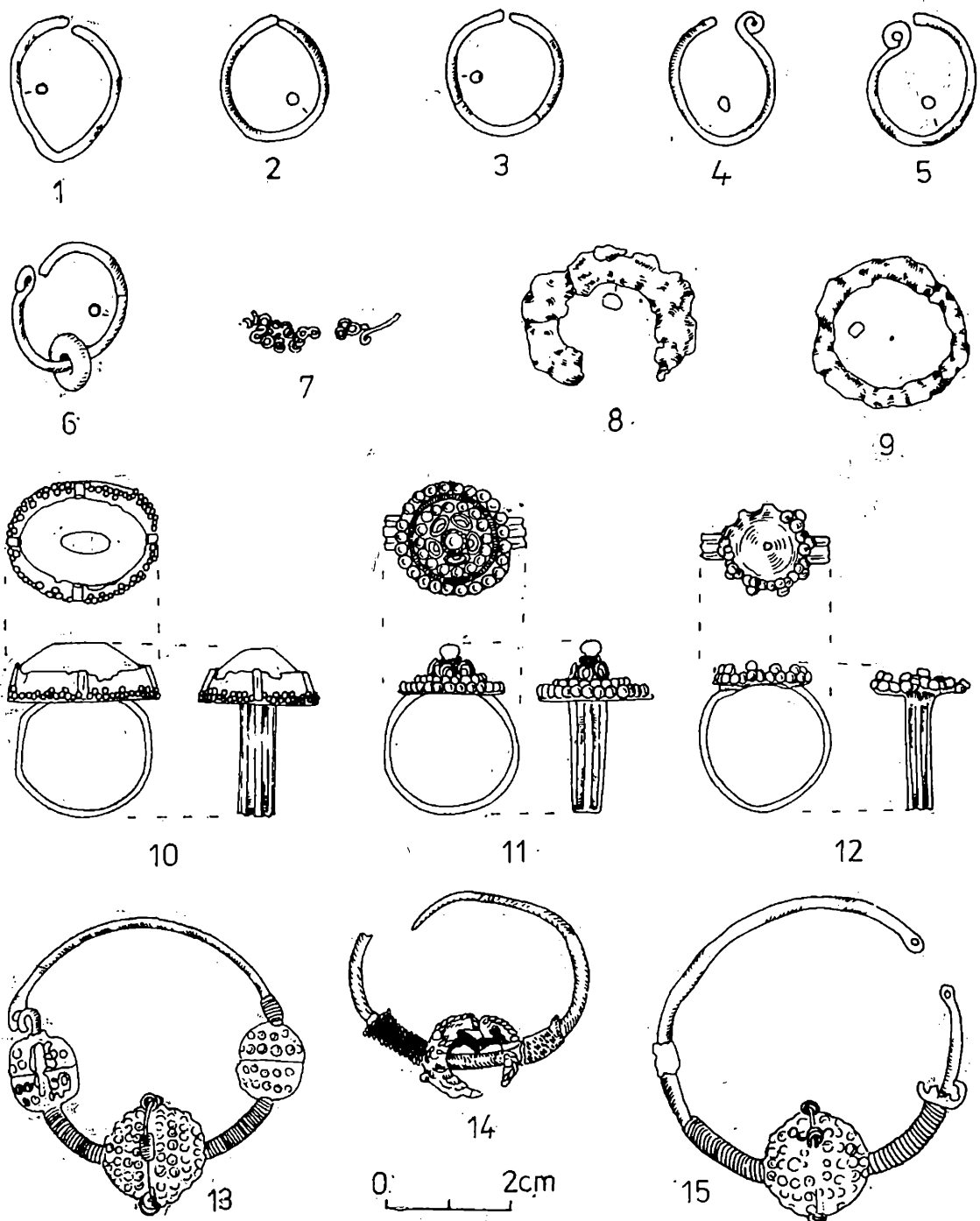


Fig. 5. — Cercei (1-7), verigi de fier (8-9), inele (10-12) și cercei (verigi de timplă (13-15) descoperite în M 84(1), 110(2-3), 20(4-5), 98(6), 73(7), 33(8-9), 16(10), 116(11), 85(12), 57(13, 15) și 43(14).

zător la picioarele înhumatului, alte două fiind găsite, ca și în celelalte morminte, pe frunte. În unele morminte (M 15, 20, 80 și 112) se întâlnesc cite patru plăcuțe de diademă, iar în altele (M 11, 63, 79, 84, 86 și 90) numai două, ceea ce nu exclude însă posibilitatea ca numărul lor să fi fost mai mare, dar, din cauza condițiilor precare de conservare, să nu se fi păstrat. Cele mai multe plăcuțe erau din cupru, acelea din M 63 și 112 din argint aurit, iar acelea din M 90 dintr-o foiță extrem de subțire de aur. Decorarea lor s-a realizat prin tehnica imprimării. Plăcuțele din M 15, 20, 80 și 86 și, probabil,

din M 11 și 84 aveau ca ornament în planul central o spirală în formă de S, flancată de două linii paralele și două spirale în formă de cirlig, iar pe margine un chenar segmentat (fig. 4/15—20, 22—25). Un chenar identic au și plăcuțele din M 79; care prezintă, de asemenea, un decor geometric (fig. 4/21, 26—27). În celelalte morminte din necropola 1 plăcuțele de diademă s-au fragmentat în asemenea măsură, încât motivele ornamentale nu se mai pot reconstitui. În necropola 2 plăcuțe de diademă

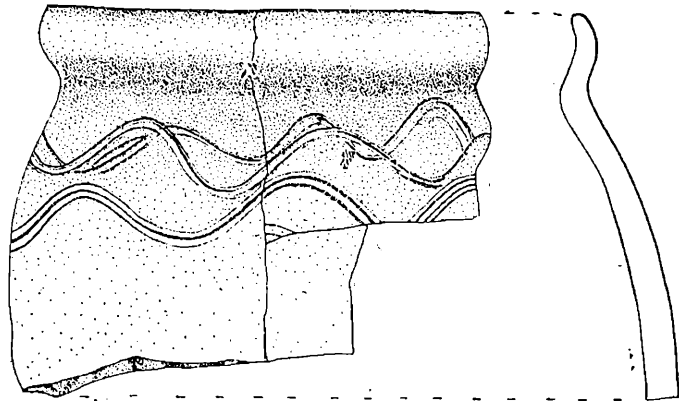
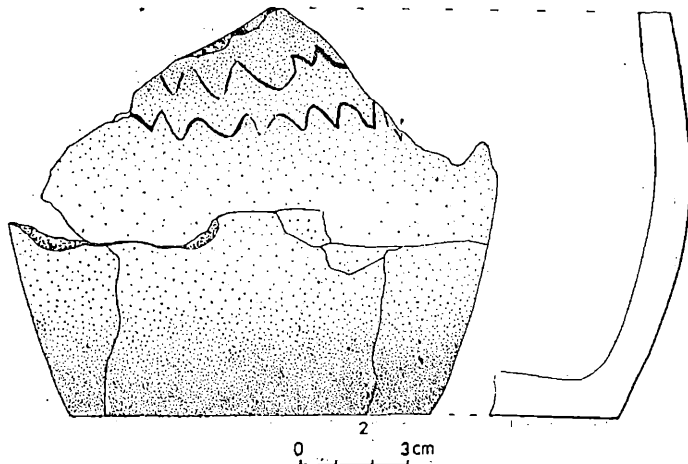


Fig. 6. — Fragment ceramic descoperit în zona necropolei 1(1); vas fragmentar din M 11(2).



s-au descoperit numai în M 112 dar, spre deosebire de acelea din necropola 1, ornamentate numai cu motive geometrice, ele au ca decor un motiv zoomorf, imaginea reprezentând un carnasier (fig. 4/12—14).

Dintre obiectele de podoabă de la Hudum fac parte și cițiva cercei, modelați în cupru, aparținând unor tipuri diferite. Cel mai simplu dintre ele, care apare în M 84 (un exemplar, fig. 5/1) și M 110 (două exemplare, fig. 5/2—3), este compus dintr-o verigă subțire, cu capetele nesudate. În parte asemănător cu piesele precedente este tipul de cercei având unul din capete înfășurat în spirală, reprezentat prin două exemplare în M 20 (fig. 5/4—5) și unul singur în M 98, care are în plus o mărgică introdusă pe verigă (fig. 5/6). De un tip aparte este cerceul din M 73, deteriorat în mare parte, compus dintr-o verigă pe care erau înfășurate fire împletite în ochiuri dese (fig. 5/7).

În două morminte (M 43 și 57) s-au descoperit cercei (verigi) de tîmplă, din ultimul provenind două exemplare identice, cu trei sfere de argint pe verigă, dintre care una mai mare, centrală. La unul din cercei lipseau cele două sfere mai mici. Pe verigă, între sfere, era înfășurată o sirmă subțire (fig. 5/13, 15). Piesa din M 43, din argint aurit, are o sferă cu suprafața ajurată, cu decor în filigran și granule izolate (fig. 5/14).

Tot în categoria obiectelor de podoabă intră și inelele de argint (fig. 5/10—12), descoperite în trei morminte (M 16, 85 și 116). Ele sînt decorate în tehnica granulației, exemplarul din M 16 avînd și o piatră semiprețioasă, iar acela din M 85 loc de încăstrare pentru piatră.

Pentru datarea necropolelor de la Hudum servesc caracteristicile ritualului funerar, piesele care compun inventarul mormintelor — îndeosebi obiectele de podoabă — la care se adaugă fragmentele ceramice antrenate în pămîntul de umplutură al gropilor mormintelor sau chiar acelea de pe solul de călcare din perioada folosirii cimitirului, acestea din urmă, evident, într-o măsură mai redusă. Desigur că o dată cu extinderea cercetărilor în așezarea corespunzătoare vor apare și alte repere cronologice pentru datarea necropolelor de la Hudum.

A	B	C	D	E	F	G	H	I	J	K	L	M	N	O	P	O	R	S	S	T	T	U	V	W	X	Y	Z	
21				0,30	4300SV-1100ENE																							
22				0,55	4100SV-900ENE																							2/4
23				0,45	4150SV-950ENE																							
24				0,45	4100SV-900ENE																							
25				0,65	4000SV-800NE																							
26				0,65	3900SV-700NNE																							
27				0,70	3800SV-600NNE																							
28				0,60-0,70	4300SV-1100ENE																							2/12
29				0,70-0,80	4300SV-1100ENE																							
30				0,60	4250SV-1050ENE																							
31				0,70-0,80	4100SV-900ENE																							
32				0,65	4300SV-1100ENE																							
33				0,60	4650SV-1450ENE																							
48				0,30	4400SV-1200ENE																							
49				0,60	4400SV-1200ENE																							
50				0,45	4450SV-1250ENE																							
51				0,40	4500SV-1300ENE																							
52				0,40	4500SV-1300ENE																							
53				0,50	4150SV-950ENE																							
54				0,40	4350SV-1150ENE																							
55				0,60	4100SV-900ENE																							
56				0,55	4250SV-1050ENE																							
57				0,70	4300SV-1100ENE																							4/4
58				0,65	3850SV-650NNE																							
59				0,40	4600SV-1400ENE																							
60				0,35	4500SV-1300ENE																							
61				0,50	4500SV-1300ENE																							
62				0,55	4200SV-1000ENE																							
63				0,40	4500SV-1300ENE																							
64				0,60	4400SV-1200ENE																							
65				0,65	4450SV-1250ENE																							
66				0,55-0,70	4400SV-1200ENE																							
67				0,65	4350SV-1150ENE																							
68				0,70	4050SV-850ENE																							
69				0,50	4000SV-800NNE																							
70				0,75	4350SV-1150ENE																							
71				0,35	4400SV-1200ENE																							
72				0,45	4200SV-1000ENE																							
73				0,40	4300SV-1100ENE																							
74				0,40	4300SV-1100ENE																							
75				0,45	4250SV-1050ENE																							
76				0,45	4150SV-950ENE																							
77				0,50	4600SV-1400ENE																							
78				0,65-0,70	4250SV-1050ENE																							
79				0,65-0,70	4500SV-1300ENE																							
80				0,85-0,95	4200SV-1000ENE																							
81				0,85-0,90	4300SV-1100ENE																							
82				0,45	4600SV-1400ENE																							
83				0,35	4250SV-1050ENE																							
84				0,65	4350SV-1150ENE																							
85				0,65-0,85	4100SV-900ENE																							
86				0,65	4300SV-1100ENE																							
87				0,55	4300SV-1100ENE																							

Numărul morminului	Adult				Adolescent		Copil		Adâncimea gropii		Orientarea morminului (% ⁰⁰)	Rit și ritual de înmormintare														Piese provenind de la veșminte și obiecte de podoabă											Figura
	A	B	C	D	E	F	G	H	I	J		K	L	M	N	O	P	Q	R	S	T	T	T	U	V	W	X	Y	Z								
88				●	0,55—0,85	4300VSV-1100ENE		●	●																				3/7								
89				●	0,70—0,80	4300VSV-1100ENE																							3/10								
90				●	0,70—0,90	4250VSV-1050ENE																							4/11								
91					0,60—0,70	3800SSV-600NNE																															
92				●	0,55	4300VSV-1100ENE		●	●																												
93				●	0,75	4400VSV-1200ENE																															
94				●	0,70	4800V-1600E																															
95				●	0,65	4300VSV-1100ENE																							2/2; 3/9								
96				●	0,45	4006SV-800NE																															
97				●	0,30	4850VNV-1650ENE																							2/9; 5/6								
98				●	0,90—1,05	4200VSV-1000ENE																															
99				●	0,75	4200VSV-1000ENE																															
100				●	0,80—1,00	4600VSV-1400ENE																															
101				●	0,70	4500VSV-1300ENE																															
102				●	0,75—0,95	4200VSV-1000ENE																															
	26	10	55																										Total								
	28,6	11,0	60,4																										6,8								
																													Procentaj (%)								

NEGRUPOLA 2 : 44 morminte, 45 înhumări!

Tabel (continuare)

A	B	C	D	E	F	G	H	I	J	K	L	M	N	O	P	Q	R	S	T	T	U	V	W	X	Y	
37				0,50	4300 VSV-1100ENE																				3/15; 4/10	
38				0,40	4000 SV-800NE																					
39				0,45	4300 VSV-1100ENE																					
40				0,45	3900 SSV-700NNE																					
41				0,50	4200 VSV-1000ENE																					
42				0,30	4300 VSV-1100ENE																					5/14
43				0,65	4450 VSV-1250ENE																					3/1
44				0,40	4200 VSV-1050ENE																					
45				0,80	4200 VSV-1050ENE																					
46				0,60	4450 VSV-1250ENE																					
47				0,65	4450 VSV-1250ENE																					
103				0,50	4900 VNV-1700ESE																					
104				0,45	4550 VSV-1350ENE																					
105				0,65	4500 VSV-1300ENE																					
106				0,60	4500 VSV-1300ENE																					
107				0,50	4650 VSV-1450ENE																					
108				0,60	4500 VSV-1300ENE																					3/2; 4/3
109				0,55	4700 VSV-1500ENE																					
110				0,75	5000 VNV-1800ESE																					3/17; 5/2-3
111				0,65	4750 VSV-1550ENE																					
112				0,65	4250 VSV-1050ENE																					
113				0,65	4650 VSV-1450ENE																					
114				0,70-0,75	4700 VSV-1500ENE																					
115				0,80	4400 VSV-1200ENE																					
116				0,85	4650 VSV-1450ENE																					
117				0,50	4750 VSV-1550ENE																					
118				0,50	4650 VSV-1450ENE																					
119				0,60	4450 VSV-1250ENE																					
120				0,60	4450 VSV-1250ENE																					
121				0,80-0,90	4200 VSV-1000ENE																					
122				0,65	4750 VSV-1550ENE																					
123				0,85	4700 VSV-1500ENE																					
124				0,85-1,05	4750 VSV-1550ENE																					
125				1,00	4700 VSV-1500ENE																					
126				0,95-1,05	4700 VSV-1500ENE																					
127				1,05	4400 VSV-1200ENE																					
128				0,70	4400 VSV-1200ENE																					
129				0,60	4300 VSV-1100ENE																					
130				0,50	4450 VSV-1250ENE																					
131				0,60	4850 VNV-1650ESE																					
132				0,60	4600 VSV-1400ENE																					
53, 315, 613, 1	24	7	14			6	12	7	6	1	1	4	—	14	—	4	1	1	1	1	—	1	2	—	—	5
	63	315	613	1		13,6	26,6	15,5	13,3	2,2	2,2	8,8	—	31,1	—	8,8	2,2	2,2	2,2	2,2	—	2,2	4,4	—	4	8,8
																										Total
																										Procentaj (%) *

* Pentru ambele necropole procentajul a fost calculat in functie de numarul mormintelor pentru G si Y si in functie de numarul inhumatiilor pentru B-D, H-X.

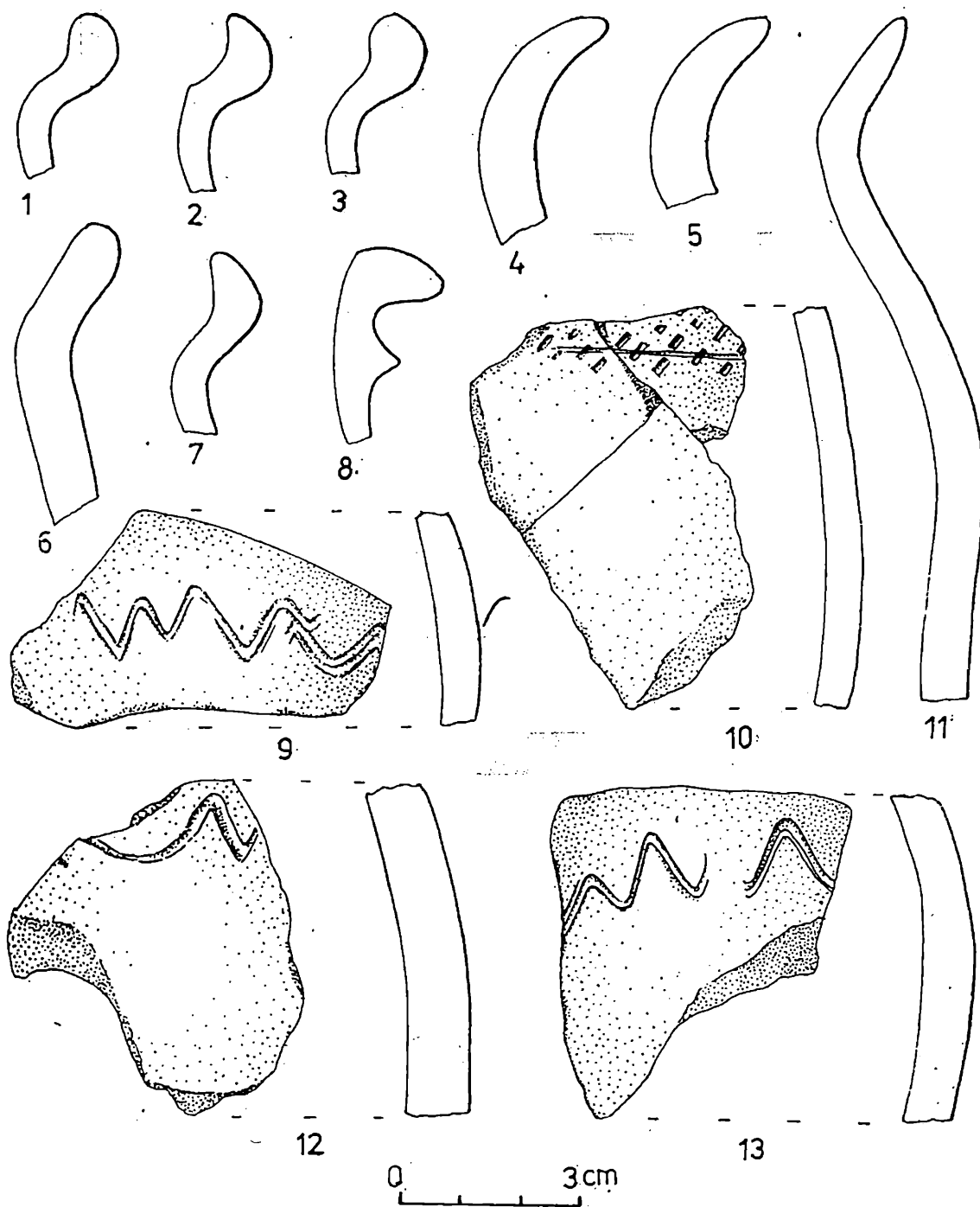


Fig. 7. — Fragmente ceramice descoperite în zona necropolei 1(4, 9, 13); fragmente ceramice din necropola 2 (1-3, 5-8, 10-12).

În mod logic trebuie să admitem că existența a două cimitire contemporane, situate la o distanță atît de mică unul de celălalt, nu își avea rostul în condițiile în care trăsăturile de rit și ritual funerar erau identice în aproape toate detaliile. Prin urmare, de la început am admis ipotetic că perioada lor de utilizare a fost diferită. Pentru această părere pledează unele particularități privind ritualul funerar, anumite deosebiri în portul înmușilor, precum și cîteva mici diferențieri tipologice existente între piesele din inventarul mormintelor. Astfel, înmușii cu brațele întinse de-a lungul corpului — în număr de patru — se întîlesc numai în necropola 1. În ceea ce privește ritualul funerar, se observă că toate cele patru monede descoperite provin din morminte aparținînd necropolei 2. Relativ la port, constatăm că piesele de la centură, care ar putea proveni de la catarama din fier, apar în zece mor-

mente din necropola 1, ele lipsind cu desăvîrșire din necropola 2. În schimb, țințele din fier de la încălțăminte, prezente în patru morminte din necropola 2, nu se întîlnesc deloc în necropola 1. Destul de disproporționată este și repartiția plăcuțelor de diademă: în timp ce în necropola 1 ele se găsesc într-un număr de nouă morminte, în necropola 2 astfel de obiecte apar doar într-unul singur. Tot relativ la aceste piese de podoabă, atrage atenția și faptul că exemplarele din necropola 1 sînt ornamentate cu motive geometrice, pe cînd acelea din M 112 din necropola 2 au ca decor reprezentări zoomorfe.

Din cele relatate mai sus rezultă că în cadrul celor două necropole, cu toate similitudinile existente în ritul și ritualul funerar, există unele deosebiri care pledează pentru o cronologie diferită a lor. Mai veche pare a fi necropola 1, care este total lipsită de monede. Este cunoscut faptul că, înainte de domnia lui Petru I Mușat, Moldova nu a avut emisiuni monetare proprii, iar circulația monetară nu a fost deloc intensă, exceptînd jumătatea sa meridională, intrată în componența Hoardei de Aur. Acesta este desigur motivul principal pentru care în necropolele românești din perioada anterioară întemeierii statului feudal moldovenesc de sine-stătător, cum ar fi acelea de la Trifești și Doina-Girov, nu au fost descoperite monede. În schimb, în cimitirele medievale mai tîrzii practica depunerii monedelor în mina sau gura înhumatului apare ca un fapt obișnuit. Astfel, monede se întîlnesc în aproape toate cimitirele din Moldova datînd din secolele XIV—XVI (Suceava—Platoul din fața Cetății⁶, Suceava—Șipot⁷, Traian⁸, Cucova⁹, Piatra Neamț—Dărmănești¹⁰, Birlad¹¹, Poienesti¹², Liteni¹³ etc.).

Pentru vechimea mai mare a necropolei 1 ar pleda și vasul fragmentar depus în M 11, potrivit unei practici rituale arhaice, precum și fragmentele ceramice descoperite în pămîntul de umplură al mormintelor și în aria cimitirului; vasele fragmentare amintite sînt modelate din pastă cu nisip și pietricele ca degresant, la roata cu turație medie, avînd ca decor linii în val pe umăr, caracteristici care permit datarea lor în secolele XIII—XIV (fig. 6/1; 7/4, 9, 13). În schimb, în pămîntul de umplură al mormintelor și în suprafața unde se întindea necropola 2 au fost descoperite fragmente ceramice izolate, atît de tipul aceloră descrise mai sus (fig. 7/5—6, 10—12), cît și lucrate din pastă cenușie la roata cu turație rapidă, cu profilul buzei mai complicat, de tipul care s-a generalizat în ultimile decenii ale secolului al XIV-lea (fig. 7/1—3, 7—8).

În cadrul necropolei 2 partea ei mai veche pare a se fi grupat spre NV, unde s-au descoperit cele trei morminte conținînd monede emise de Petru I Mușat, iar partea mai nouă spre extremitatea de SE, unde se afla M 130, în care s-a găsit moneda pusă în circulație în vremea lui Alexandru cel Bun. Această necropolă a avut desigur o perioadă de folosire destul de îndelungată, intrucît se cunosc cîteva cazuri de suprapuneri de morminte (M 39 peste M 40 și M 41 peste M 38).

Rezumînd constatările făcute mai sus, se poate admite că necropola 2 se datează în a doua jumătate a secolului al XIV-lea și primul sfert al celui următor, iar necropola 1 la sfîrșitul secolului al XIII-lea și în prima jumătate a secolului al XIV-lea. După cum indică ritul și inventarul funerar, ca și descoperirile din așezarea corespunzătoare, ambele necropole au aparținut populației românești. Drept argument în sprijinul acestei afirmații pot fi, de asemenea, invocate rezultatele analizelor antropice, potrivit cărora la înhumății de la Hudum predominau trăsăturile mediteranoide.

ARCHÄOLOGISCHE UNTERSUCHUNGEN IN DER MITTELALTERLICHEN NEKROPOLE VON HUDUM, KREIS BOTOȘANI

ZUSAMMENFASSUNG

In den Jahren 1968—1974 wurden in der mittelalterlichen Siedlung und Nekropole aus dem Dorf Hudum (Gemeinde Mihai Eminescu, Kreis Botoșani) archäologische Ausgrabungen unternommen. Dieser Bericht stellt nur die Ergebnisse der 1970—1972 im Bereich des Gräberfeldes. Die Nekropole von Hudum liegt auf einer Anhöhe im Osten des erwähnten Dorfes und zwei Km süd-westlich von der Stadt Botoșani entfernt.

Vorläufig wurden 132 Gräber untersucht, die sich in zwei verschiedene Sektoren gruppieren: der erste befindet sich in der nord-westlichen Extremität des Hügels und umfasst 88 Gräber mit 91

⁶ B. Mitrea, B. Cîmpina, Gh. Diaconu și colaboratori, Șantierul arheologic Suceava-Cetatea Neamțului (r. Suceava, reg. Suceava), SCIV, V, 1954, 1—2, p. 285.

⁷ B. Mitrea, Gh. Diaconu, M. Matei și colaboratori, Șantierul arheologic Suceava-Cetatea Neamțului, SCIV, VI, 1955, 3—4, p. 779.

⁸ H. Dumitrescu, Șantierul arheologic Traian (1954) (r. Buhuși, reg. Bacău), SCIV, VI, 1955, 3—4, p. 471—472.

⁹ Gh. Bichir și Eug. Dogan, Săpături arheologice la Mîndrișca (r. Adjud, reg. Bacău), Materiale, VIII, 1962, p. 298.

¹⁰ V. Spinei, Necropola medievală de la Piatra Neamț—Dărmănești, MemAntiq, I, 1969, p. 218—223; idem, Cercetările arheologice de la Piatra Neamț—Dărmănești, Danubius, VI—VII, 1972—1973, p. 23—24.

¹¹ Informația o datorăm Eugeniei Popușoi de la Muzeul „V. Părvan” din Birlad.

¹² Informația o datorăm colegului I. Ioniță.

¹³ M. D. Matei, E. I. Emandi, Raport preliminar privind săpăturile arheologice de la Liteni—1976 (com. Moara, jud. Suceava), Anuar Suceava, V, 1978, p. 232.

Skeletten, und der zweite liegt etwa 35 M im Südosten und hat 44 Gräber mit 45 Skeletten, folglich gab es in Hudum zwei verschiedene Friedhöfe.

Bestattungssitten. Die Beerdigung wurde nach dem christlichen Ritual in Rückenlage und mit W (Kopf) — O (Beine) Orientierung vorgenommen. Die Arme waren vom Ellenbogen aus gebeugt und meistens auf den Bauch oder auf die Brust gelegt. Selten hatten die Verstorbenen die Vorderarme gegen die Schultern gebeugt oder entlang des Körpers ausgestreckt. Ausser den gewöhnlichen Gräbern, in denen normalerweise je ein Toter beigesetzt wurde, hat man nur zwei Doppelgräber und eines für drei Tote gefunden. In einigen Gräbern wurden auch Sargreste entdeckt.

Beigabensitten. In vier Gräbern der zweiten Nekropole wurden Münzen gefunden: drei von Petru I Muşat (1374—1391) und eine von Alexander dem Guten (1400—1432) und in einem Grab der ersten Nekropole Bruchstücke eines Gefässes.

Trachtsitten. Zahlreicher sind die von der Bekleidung stammenden Gegenstände wie runde Knöpfe, Schnallen, Ringe, kleine an einigen Kleidungsstücken genähten Perlen, Eisennägel von Schuhen, sowie Schmuckstücke (Diademplättchen, Ohr-, Schläfen- und Fingerringe). Trotzdem sind die meisten Gräber beigabenlos.

Hinsichtlich der Bestattungs- und Beigabensitte sind die beiden Friedhöfe grösstenteils ähnlich. Doch kann trotz dieser Übereinstimmungen auf einige Unterschiede hingewiesen werden. Beispielsweise sind die mit den Armen entlang des Körpers ausgestreckten Skeletten nur in der ersten Nekropole gefunden worden. Die Gürtelstücke erscheinen auch nur in den Gräbern der ersten Nekropole, während die Münzen und die Schuhnägel sich nur in der zweiten Nekropole finden. Die Diademplättchen der ersten Nekropole sind mit geometrischen Motiven verziert, zum Unterschied von denen der zweiten Nekropole, die zoomorfe Repräsentationen zeigen. Diese Unterschiede sprechen für eine verschiedene Datierung der zwei Friedhöfe. Älter scheint die keine Münzen enthaltende erste Nekropole zu sein, die in der ersten Hälfte des 14. Jahrhunderts und möglicherweise Ende des 13. Jahrhunderts datiert werden kann. Die zweite Nekropole kann — wie die Münzen zeigen — in die zweite Hälfte des 14. Jahrhunderts und in das erste Viertel des 15. Jahrhunderts chronologisch eingegliedert werden. Zur Datierung der beiden Nekropole dienen auch die Keramikreste, die zufällig mit der Graberde mitgenommen wurden. Die beiden Friedhöfe gehörten der rumänischen Bevölkerung.

ABBILDUNGSVERZEICHNIS

Abb. 1. — Übersichtsplan der Ausgrabungen 1970—1972 der mittelalterlichen Nekropole von Hudum. A Kontur der Grabgrube; B Sargreste; C Tongfäss; D Münze; E Schläfering; F Ohrring; G Fingerring; H Diademplättchen; I Riemenstück; J kugelförmige Knöpfe; K an Kleider genähte Perlen; L Eisenkettenringe; M Schuhnägel; N moderne Störung; O Branderde.

Abb. 2. — Plan der Gräber 18(1); 95(2); 60(3); 22(4); 57(5); 14(6); 15(7); 11(8); 98(9); 35(10); 20(11) und 28(12). A Sargreste; B Tongfäss; C Schläfering; D Ohrring; E Diademplättchen; F Riemenstück; G an Kleider genähte Perlen; H Scherben; I Steine.

Abb. 3. — Münze (1—3), Riemenstücke (Schnallen?) (4—11, 13), Sargnägel (12), Schuhnägel (14—17), gefunden in den Gr. 45(1), 108(2), 130(3), 33(4), 87(5), 83(6), 88(7), 63(8), 95(9), 89(10), 48(11), 115(12), 72(13), 112(14), 37(15), 123(16) und 110(17).

Abb. 4. — Kugelförmige Knöpfe (1—3), Perlen (4—11), Diademplättchen (12—27), gefunden in den Gr. 20 (1—2, 8—9, 24—25), 108(3), 55(4), 16(5), 80(6), 22—23), 112(7, 12—14), 37(10), 90(11), 15(15—20) und 79(21, 26—27).

Abb. 5. — Ohrringe (1—7), Eisenkettenringe (8—9), Fingerringe (10—12), Schläfenringe (13—15) gefunden in den Gr. 84(1), 110(2—3), 20(4—5), 98(6), 73(7), 33(8—9), 16(10), 116(11), 85(12), 57(13, 15) und 43(14).

Abb. 6. — Scherbe gefunden in der Nekropole 1 — Fläche (1) und fragmentarisches Gefäss von Gr. 11(2).

Abb. 7. — Scherben gefunden in der Nekropole 1 (4, 9, 13) und Nekropole 2 — Fläche (1—3, 5—8, 10—12).

Tabelle mit den wichtigsten Daten über die Gräber der mittelalterlichen Nekropole von Hudum. A Grabnummer; B Erwachsener; C Jugendlicher; D Kinder; Bestattungssitten und Beigabensitten (E—Q): Gräbertiefe; F Graborientierung; G Sargreste; Lage der Arme (H—O): H Beide Arme auf dem Bauch; I Beide Arme auf der Brust; J Rechter Arm auf der Brust, linker Arm auf dem Bauch; K Vorderarme gegen die Schulter gebeugt; L Rechter Vorderarm gegen die Schultern gebeugt, linker Vorderarm auf dem Bauch; M Rechter Vorderarm gegen die Schultern gebeugt, linker Vorderarm auf der Brust; N Beide Arme entlang des Körpers; O Lage der Arme unsicher (Störung); P Tongfäss; Q Münze; Trachtsitten (R—X): R Schläfering; S Ohrring; Ş Fingerring; T Diademplättchen; Ț Riemenstück (Schnalle ?); U kugelförmige Knöpfe; V an Kleider genähte Perlen; W Eisenkettenringe; X Schuhnägel; Y Scherben zufällig in der Grabgrubenerde; Z Abbildung.