

# CETĂȚUIA GETO-DACICĂ DE LA BARBOȘI (I)

DE

SILVIU SANIE

*Introducere. 1. Schiță geografică 2. Istoricul cercetărilor*

Încercările de reconstituire a civilizației dacice din epoca ei clasică (secolele I î. e. n.—I. e. n.) în spațiul est-carpatic aveau la dispoziție în urmă cu trei decenii doar cercetările sistematice dintr-o singură mare și bogată așezare fortificată — Poiana (jud. Galați). În prezent un număr însemnat de cetăți și așezări : Barboși-Galați, Cîndești (com. Dumbrăveni, jud. Vrancea) și Fitionești (jud. Vrancea), Brad (com. Negri, jud. Bacău) și Răcătău (com. Horghești jud. Bacău), Titelca-Tisești — Tg. Ocna, grupul de cetăți de pe teritoriul orașului Piatra Neamț (Bîtea Doamnei, Cozla, Bolovoiaia?), parțial Dumbrava (com. Ciurea, jud. Iași), stațiuni aflate în stadii diferite de explorare, oferă date interesante asupra diverselor aspecte ale istoriei dacilor în secolele II î. e. n. — II e. n.

Fiecare nouă stațiune fără a completa doar un punct pe harta de răspîndire a geto-dacilor, cu toate că și acest lucru nu este lipsit de importanță, a relevat complexe și materiale necunoscute sau foarte rare. Cetatea de la Răcătău poate etala deja bogății comparabile cu cele de la Poiana ; complexele de cult și sistemul de fortificații de la Bîtea Doamnei apropie această cetate de cele cunoscute în interiorul arcului carpatic ; sanctuarul și apoi necropola de la Brad cu morminte de înhumăție datînd din secolul I e. n. atît de rar atestate ; Dumbrava a pus în circulația științifică o interesantă plastică antropomorfă și mai ales zoomorfă din secolele I—II e. n.

1. La extremitatea sudică a teritoriului dintre Carpați și Prut, unde se întîlnesc două mari zone geografice Podișul Moldovei și Cîmpia Română iar unele aspecte ale reliefului anunță și peisajul dobrogean, densitatea, varietatea și însemnătatea vestigiilor arheologice depășesc media întregii provincii. Această zonă, din apropierea întîlnirii cu Dunărea a două din principalele râuri care străbat Moldova, a avut totdeauna un rol deosebit în relațiile dintre triburile geto-dacice și în legăturile lor cu popoarele vecine. În preajma locului de vărsare a Siretului în Dunăre se află și așezarea geto-dacică de la Barboși.

Apartenența geografică a Cîmpiei Siretului Inferior la una din cele două mari unități geografice Podișul Moldovei și Cîmpia Română continuă să fie disputată în literatura geografică<sup>1</sup>. Atașarea zonei amintite la Podișul Moldovei este susținută îndeosebi de numeroși cercetători ai școlii geografice ieșene<sup>2</sup>, enunțată ca posibilitate și de alți cunoscuți geografi. Această opțiune este motivată și prin sublinierea trecerii line aproape insesizabile a Podișului Moldovei spre Cîmpia Siretului Inferior și Dunării. Autorii ultimei mari contribuții cu referiri la această temă, toți geografilor care au adus argumente la teza alăturării Moldovei de Sud la Podișul Moldovei, de la G. Vălsan la V. Sficlea, au scos în evidență „unitatea întregului teritoriu dintre Subcarpați și Prut, bazată pe aspectele genetico-evolutive principale exprimate de peisaj, pe specificul economiei, al legăturilor din trecut și de astăzi etc.”<sup>3</sup>. Poziția geografică a așezării dacice de la Barboși-Galați a determinat în măsură însemnată caracteristicile și funcțiile ei.

2. Despre așezarea getică de la Barboși, considerată prin poziția ei — în apropierea Dunării și Siretului — , un antrepozit ideal pentru mărfurile grecești și apoi romane, se știau și s-au scris foarte puține lucruri.

<sup>1</sup> V. Mihăilescu, *Dealurile și cîmpiile României*, București, 1966, p. 303 ; idem, *Geografia fizică a României*, București 1969, p. 134—135, pentru limitele Cîmpiei Române și p. 142 pentru Cîmpia Siretului inferior ; P. Coteș, *Geomorfologia României*, București, 1973, p. 321—322, 332—333 și 362 ; idem, *Cîmpia Română. Studiu de geomorfologie integrată*,

București, 1976 ; pentru Barboși, cf. p. 63, fig. 25.

<sup>2</sup> V. Băcăuanu, N. Barbu, M. Pantazică, Al. Ungureanu, D. Chiriac, *Podișul Moldovei. Natură, om, economie*, București, 1980, p. 9—10.

<sup>3</sup> *Ibidem*, p. 323.

Dacă locuirea romană în această localitate cunoscută în epoca feudală și modernă mai ales sub numele de Gherghina sau Ghertina a fost amintită de cronicari<sup>4</sup> și de Dimitrie Cantemir<sup>5</sup>, prezentată într-o micromonografie de paharnicul G. Săulescu în anul 1837<sup>6</sup>, descoperirea și menționarea locuirii dacice a urmat un drum destul de lent. Interesul pentru cercetarea vestigiilor geto-dacice a început în epoca pașoptistă având primele rezultate însemnate în ultimele decenii ale secolului al XIX-lea.

Vasile Pârvan considera că la Barboși era „o străveche factorie geto-greacă” în care romanii vor pune „capetele de pod pentru drumul direct spre Ardeal, pe Valea Siretului și Troțușului”<sup>7</sup>. Cu alt prilej afirma că : „factoria... de la confluența Siretului cu Dunărea, la Barboși, la vest de Galați... este o fondare exclusiv istriană”<sup>8</sup>. Colecția de *lecythi* amintită de C. Schuchhardt<sup>9</sup> era determinantă în aceste atribuiri. Atît locuirea getică cît și funcția de *emporion* nu erau postulate pe baza unor materiale găsite de marele nostru savant în sondajele pe care le-a efectuat la Barboși în anul 1913<sup>10</sup>.

Profesorul Gh. Ștefan care a întreprins săpături arheologice pe colina Tirighina în anii 1935 — 1936, reamintește funcția de centru comercial geto-grec a așezării de la Barboși pe care o plasează însă la sud de Tirighina pe locul ocupat în prezent de gară și locuințele de la Barboși<sup>11</sup>. Stațiunea getică ar fi fost ocupată de greci și transformată într-un *emporion*<sup>12</sup>, Gh. Ștefan menționînd existența unei populații greco-gete. Același autor enumeră între materialele descoperite ceramică lucrată cu mîna, ornată cu butoni sau briu, precum și vase de ceramică neagră sau cenușie ornamentate cu linii orizontale oblice, în zig-zag făcute cu grafit în interiorul și exteriorul vaselor și în special pe margini etc., tip de ceramică care se regăsește în toate stațiunile epocii La Tène<sup>13</sup>. Gh. Ștefan remarca frecvența sporită a acestui tip de ceramică în nordul stațiunii, ca și faptul că este totdeauna printre cioburile romane fără a forma însă un nivel aparte (subl. n.). Această ultimă observație oglindește stadiul de la care a pornit cercetarea postbelică. Unele aprecieri ale aceluiași autor sînt reluate în studiul asupra posibilei denumiri romane a așezării de la Barboși.<sup>14</sup>

Cercetările lui I. Vendelin din anul 1938 trebuie amintite pentru cele cîteva descoperiri numismatice<sup>15</sup>. Se poate constata așadar că, fără a fi total omisă, locuirea getică apare, pînă la reluarea săpăturilor de la Barboși din anul 1959, ca alăturată locuirii grecești, cu funcție unică, și uneori cu o plasare topografică diferită, doar ca o mențiune laterală pe lângă cele care privesc ruinele romane.

Meritul săpăturilor efectuate de colectivul condus de regretatul profesor Nicolae Gostar este cel de a fi stabilit sau preconizat următoarele : prezența cetățuiei geto-dacice pe înălțimea Tirighina ; existența a două niveluri de locuire ; semnalarea unor elemente de fortificație și a altor complexe dezvelite parțial sau total.

În anii 1962<sup>16</sup> și 1964<sup>17</sup> elementele definitorii pentru cetățuia dacică de la Barboși cu delimitarea cronologică I î. e. n. — I e. n. intrau în circulația științifică. În paginile consacrate cetățuiei de la Barboși din mica monografie despre cetățile dacice din Moldova sînt menționate sumar unele complexe (sanctuar, gropi etc.), caracteristicile generale ale unor materiale arheologice descoperite inclusiv ceramica, precum și aspecte privind cronologia<sup>18</sup>. Între ilustrațiile ultimei lucrări nu apar materiale sau complexe de la Barboși.

Discuțiile asupra locuirii dacice au fost semnalate indirect sau explicit în încercările de localizare a centrelor dacice menționate în diferite izvoare antice<sup>19</sup>. Analiza continuității locuirii dacice la Barboși în epoca romană a fost și un prilej de revenire asupra materialelor din cetățuia dacică<sup>20</sup>.

În campania arheologică desfășurată sub conducerea noastră, în anul 1980, la sud de *castellum*, sub un însemnat edificiu, la adîncimea de 4,20 m au fost descoperite două niveluri de locuire din așezarea

<sup>4</sup> Miron Costin, *Opere alese* (Texte stabilite, studiu introductiv, note și glosar Liviu Onu), București, 1967, p. 55.

<sup>5</sup> Dimitrie Cantemir, *Hronicul vechimei a romano-moldo-vlahilor* (ed. Gr. G. Tocilescu), București, 1901, p. 161.

<sup>6</sup> G. Seulescu, *Descrierea istorico-gheografică a cetății Caput Bovis (Capul Boului sau Ghertina) a cărui ruine sînt așdă în apropierea Galațului*, Iași, 1837.

<sup>7</sup> Vasile Pârvan, *Getica. O protoistorie a Daciei*, București, 1926, p. 119.

<sup>8</sup> Idem, *La pénétrations hellénique et hellénistique dans la vallée du Danube*, in *Bulletin de la Section Historique*, X, București, 1923, p. 26.

<sup>9</sup> C. Schuchhardt, *Wille und Chausseen im südlichen und östlichen Dacien* in *AEM*, IX, 1885, p. 227 și urm.

<sup>10</sup> V. Pârvan, *Castrul de la Poiana și drumul roman prin Moldova de Jos*, in *ARMSI*, XXXVI, p. 106—111.

<sup>11</sup> Gh. Ștefan, *Nouvelles découvertes dans le „Castellum” romain de Barboși (Près de Galați)*, *Dacia*, V—VI, 1935—1936, București, 1938, p. 341.

<sup>12</sup> *Ibidem*, p. 347.

<sup>13</sup> Este vorba de fapt de ceramica ornamentată prin tehnica lustrurii.

<sup>14</sup> Gh. Ștefan, *Dinogetia. A Problem of Ancient Topography, Dacia*, N.S. II, 1958, p. 317—329.

<sup>15</sup> I. Vendelin, in *CNA*, 14, 1939, p. 141.

<sup>16</sup> N. Gostar, *Săpăturile și sondajele de la Șendreni-Barboși (r. Galați)*, in *Materiale*, 8, 1962, p. 508.

<sup>17</sup> N. Gostar, I. T. Dragomir, S. Sanie, Ș. Sanie, *Castellum și castrul roman de la Barboși*, in *Sesiunea de comunicări științifice a Muzeelor de istorie*, decembrie 1964, I, București, 1971, p. 418 și urm.

<sup>18</sup> N. Gostar, *Cetăți dacice din Moldova*, București, 1969, p. 29—32.

<sup>19</sup> *Claudii Ptolemaei Geographia*, E codicibus recognovit, prolegomenis annotatione, indicibus, tabulis instruxit, Carolus Muller, Paris, 1883, III, cap. 8,2 (p. 143); III, 10,5 (p. 467 in notă); N. Gostar și colab., *op. cit.*, p. 421—422; Gh. Ștefan, *Dinogetia*, in *Dacia*, II, 1958, p. 317—329.

<sup>20</sup> S. Sanie, I. T. Dragomir, *Continuitatea locuirii dacice în castrul de la Tirighina-Barboși*, in *Danubius*, IV, 1970, p. 135—142; idem, *Aspect de la cohabitation des Daces et de Romains dans le Midi romain de la Moldavie*, in *Actes du II<sup>e</sup> Congrès International de Thracologie (Bucarest 4—10 septembre 1976)*, București, 1980, p. 339—351.

dacică cu materiale din secolele II î. c. n.—I e. n., numai în parte explorabilă datorită infiltrațiilor apelor Siretului.

În campaniile din anii 1980—1985 au fost reluate cercetările pe cetățuic, în zona ei nord-estică. Rezultatele obținute sînt deosebit de utile pentru stabilirea stratigrafiei, cunoașterea fortificației și a unor complexe de locuire, prin materialul arheologic recoltat, important, numeros și cu identitate clară.

Au fost găsite de asemenea fragmente de vase caracteristice culturii Monteoru, fazele I c<sub>2</sub> și I c<sub>3</sub>, care atestă o locuire din epoca bronzului pe Tirighina, iar un vîrf de săgeată de bronz fără peduncul, dar mai ales o fibulă Glasinaț de tipul cu placă triunghiulară sînt mărturii pentru o locuire în secolele VI—V î. e. n. contemporană cu mormintele cu vase atice cu figuri roșii și figuri negre și cu acea factorie istriiană preconizată de Vasile Pârvan. De presupus că în viitor, pe vreo porțiune explorabilă a Tirighinei, vor fi găsite și nivelurile corespunzătoare descoperirilor.

#### *Stratigrafia Stațiunii. 1. Tehnica de explorare. 2. Descrierea nivelurilor arheologice*

Săpăturile arheologice sistematice desfășurate pe înălțimea Tirighina de la Barboși, care-și propuseseră ca principal obiectiv delimitarea complexelor de locuire romană și apoi a celor dacice, au avut de întâmpinat dificultățile provocate de numeroase deranjamente: o sporadică locuire în secolele XVII—XVIII; amenajări militare din timpul primului război mondial; explorări anterioare datorate căutătorilor de comori și celor care au demolat zidurile antice pentru a folosi piatra la diverse edificii; construcțiile noi și traversarea perimetrului arheologic de apeeducte, cabluri și linii electrice.

După primii ani de săpătură sistematică din perioada postbelică 1959—1960 stratigrafia stațiunii în ansamblu și a unor complexe ale ei deveneau tot mai sigure. Au fost descoperite trei niveluri de locuire romane și un nivel și apoi două niveluri geto-dacice. Aceste niveluri nu pot fi regăsite din diverse cauze pe întreaga suprafață a înălțimii Tirighina. Ultimele săpături au scos la iveală și existența celui de al treilea nivel de locuire geto-dacică.

Nivelul, cel mai nou (VI=R<sub>3</sub>) cu locuirea romană tîrzie, datat și pe baza monedelor din epoca împăratului Constantin cel Mare și a urmașilor săi, este în mare parte distrus. Cu excepția unei construcții poligonale din centrul înălțimii, avariata și ea mai ales către laturile sud-estice, descoperirile din acest nivel sînt sporadice pe înălțimea Tirighina, dar cu posibilitatea de a fi mai consistente în alte zone de la Barboși.

Gropile moderne pentru demolarea zidurilor în vederea obținerii pietrei de construcții, cele mai multe în formă de pilnie, coboară în unele suprafețe și la adîncimea de peste 2.00 m. Sînt relativ puține zidurile păstrate pe lungimi și înălțimi mai mari, așa cum au fost descoperite în anul 1968 — situate la poalele înălțimii Tirighina sau cele aflate la sud-est de *castellum* în anii 1978 și 1979—1980.

În această situație, s-ar putea presupune că, avantajate de adîncimea la care se află nivelurile de locuire romană (V=R<sub>2</sub>—IV=R<sub>1</sub>) și mai ales cele dacice (III—I—D<sub>3</sub>, D<sub>2</sub>, D<sub>1</sub>), s-au păstrat mai bine. În realitate, *cetățuia dacică* care face obiectul cercetării de față a avut foarte mult de suferit în mai multe etape: a) incendierea în timpul cuceririi ei de către romani; b) nivelarea înălțimii, în vederea construirii *castellum*-ului roman de pămînt și apoi de piatră. Cu prilejul acestei nivelări, pe unele suprafețe, au fost distruse total locuințele dacice; c) deranjamentele provocate în nivelul dacic de gropile de fundație a numeroase ziduri și gropi din nivelurile de locuire romană.

La deranjamentele cu vechime milenară se adaugă și intervențiile moderne. Cercetările sistematice ale colectivului condus de profesorul Nicolae Gostar, care au adus precizări stratigrafice prețioase, au început prin două secțiuni orientate aproximativ pe direcțiile nord—sud (S<sub>1</sub>) est-vest (S<sub>2</sub>) cu intenția de a cunoaște stratigrafia pe axele așezării. Rezultatele au fost deosebite mai ales pentru nivelurile romane. Lărgirile în casete pentru dezvelirea unor complexe au fost mai rare, cele mai utile, îndelungate și fructuoase în zona sud-estică (Cas. III), unde a fost descoperit și cercetat turnul din colțul sud-estic al *castellum*-ului. Cu acel prilej cercetările au relevat cu claritate existența unei faze de pămînt a *castellum*-ului precum și succesiunea nivelurilor romane amintite și cu alt prilej; a) din anii 102—106 e. n. pînă la Gordianus III — Philippus Arabs; b) Philippus Arabs — Claudius II Gothicus și c) mai puțin clocvent pe toată suprafața așezării, nivelul din secolul al IV-lea e. n. Durata și chiar existența unui hiatus pe întreaga perioadă după Claudius II Gothicus urmează a fi mai bine precizate. Ele au fost prezentate în general <sup>21</sup> și vor fi detaliate cu prilejul publicării monografiei *castellum*-ului roman de la Barboși<sup>22</sup>.

Rezultatele dobîndite prin explorarea *Casetei I* și a *Secțiunii a V-a* au servit la întocmirea celor mai multe dintre datele referitoare la Cetățuia de la Barboși cuprinse în raportul colectiv<sup>23</sup> și în lucrarea despre unele cetăți dacice din Moldova, datorată lui Nicolae Gostar<sup>24</sup>. Secțiunile și primele casete

<sup>21</sup> S. Sanie, *Civilizația romană la est de Carpați și romanitatea pe teritoriul Moldovei (sec. II î. e. n. — III e. n.)*, I, Iași, 1981.

<sup>22</sup> *Ibidem*, II, ms.

<sup>23</sup> N. Gostar, I. T. Dragomir, S. Sanie, Ș. Sanie, *op. cit.*, p. 418 și urm.

<sup>24</sup> N. Gostar, *Cetăți dacice din Moldova*.

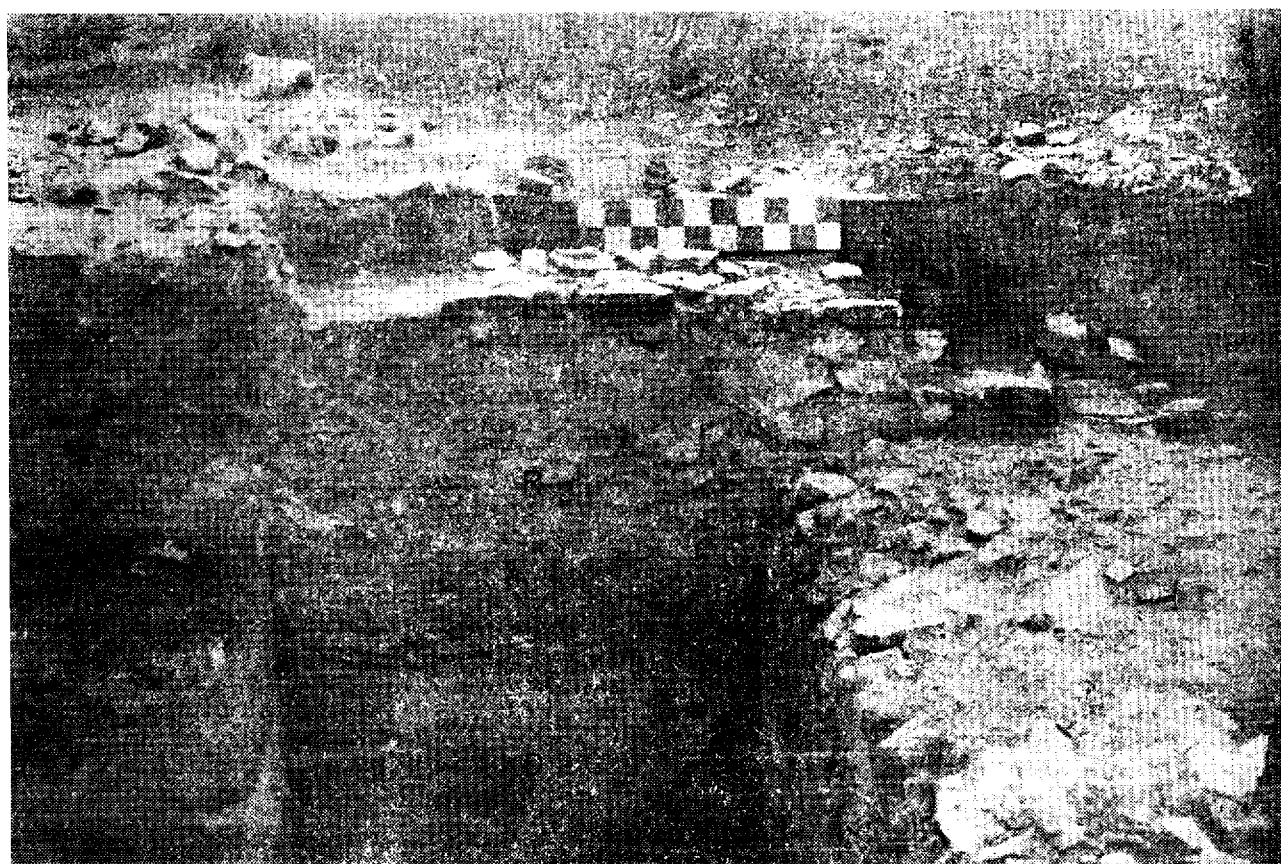
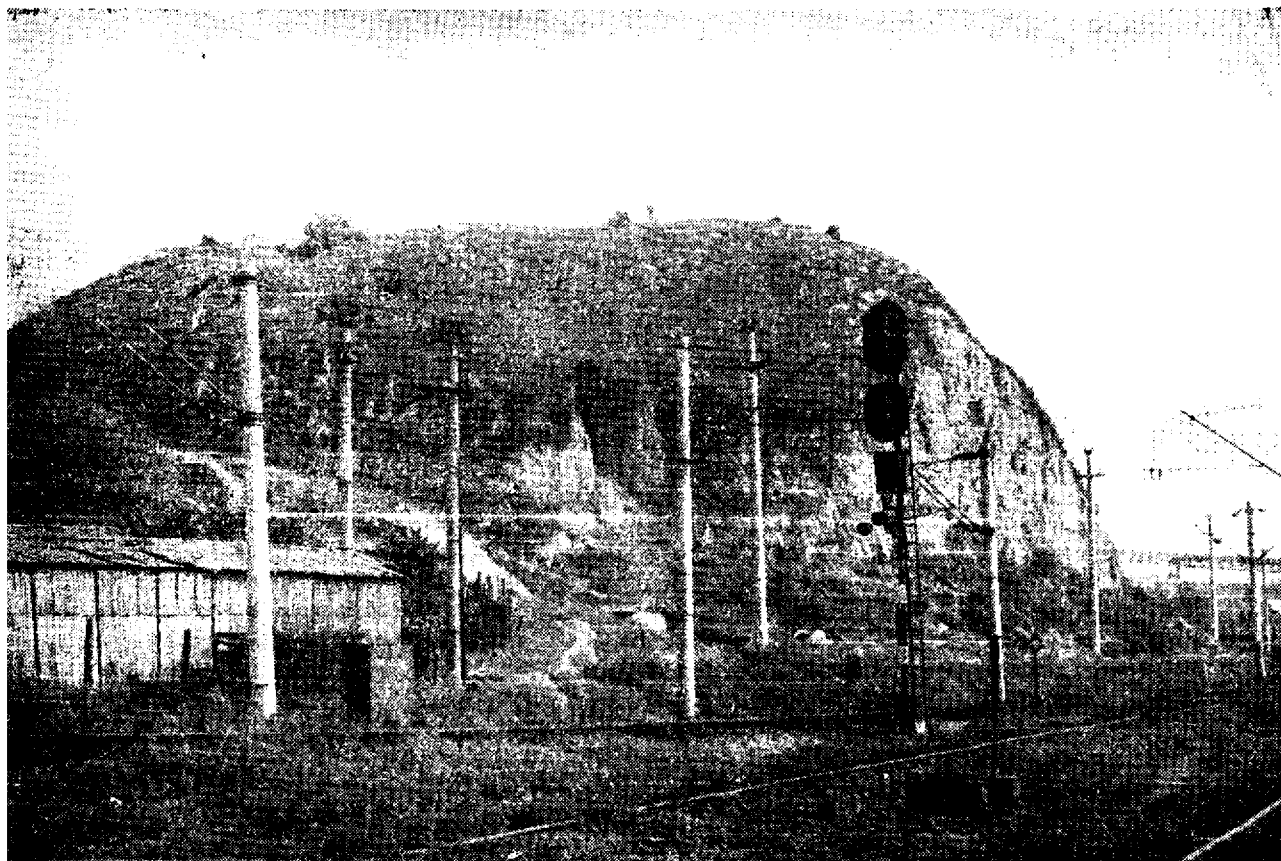


Fig. 1. Promontoriul Tirighina-Barboși văzut dinspre sud-est (1) și aspect din timpul cercetării jumătății sud-vestice a casei IV (2).

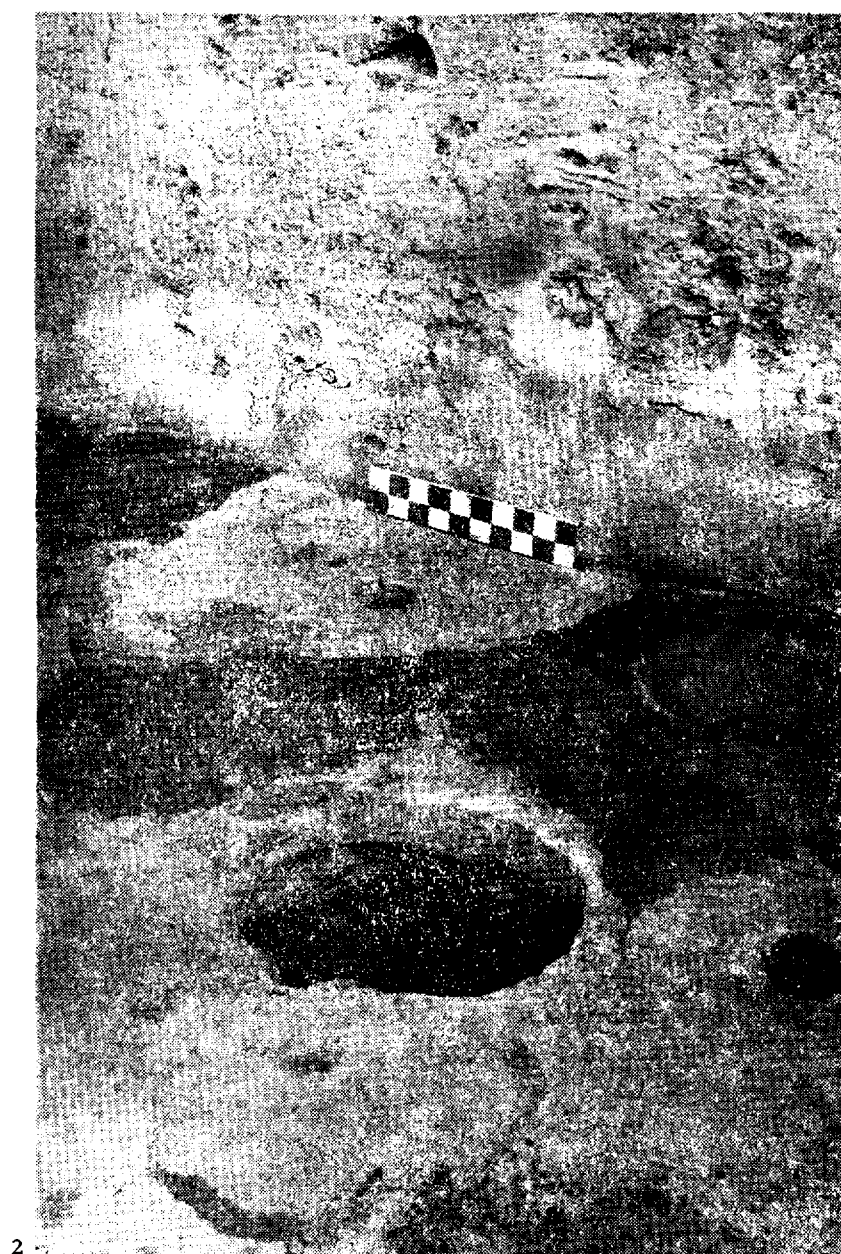


Fig. 2. Interiorul turnului din colțul sud-estic al *castellum*-ului înălțat peste palisada dacică (1); palisada din zona nord-estică a cetății geto-dacice (2).



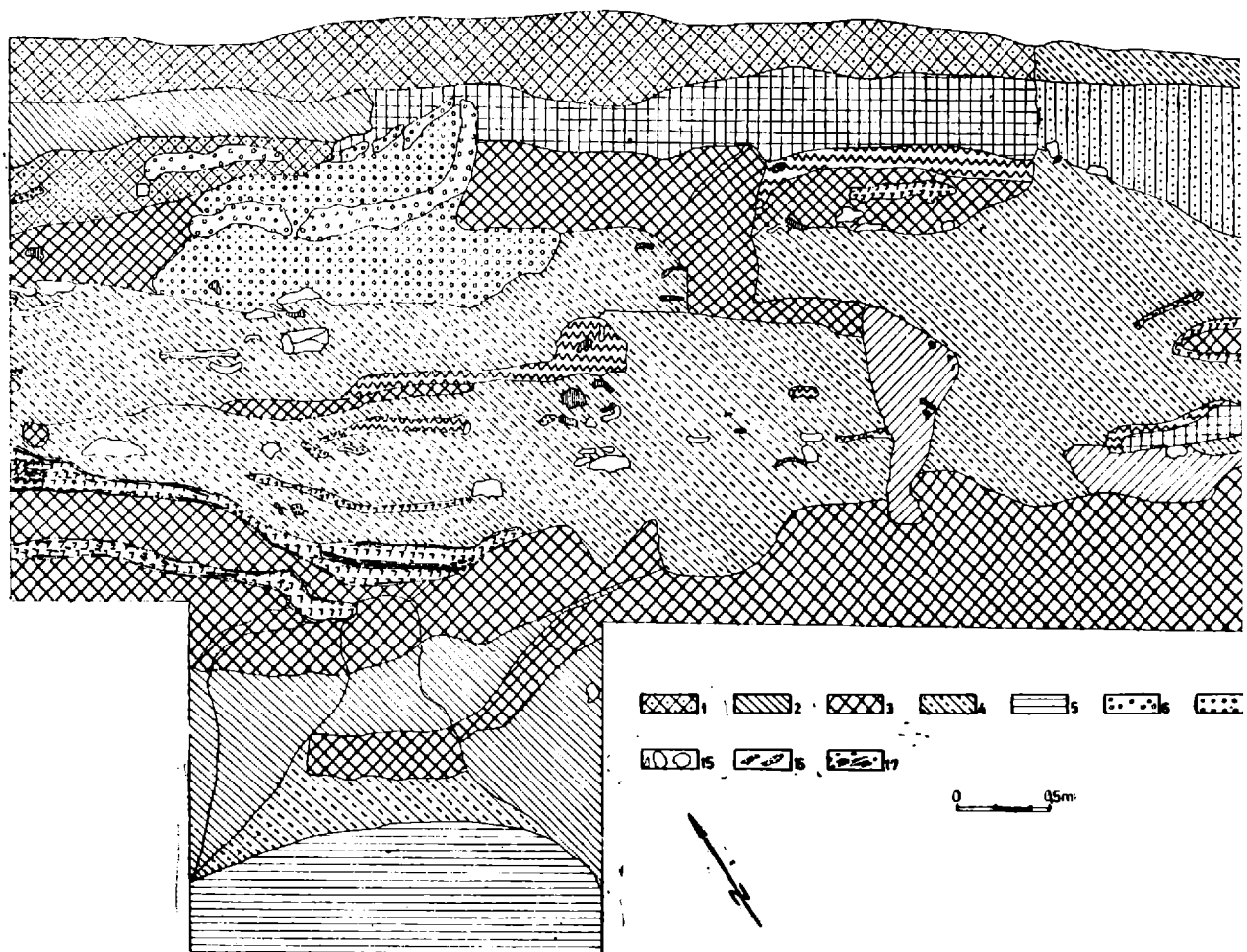
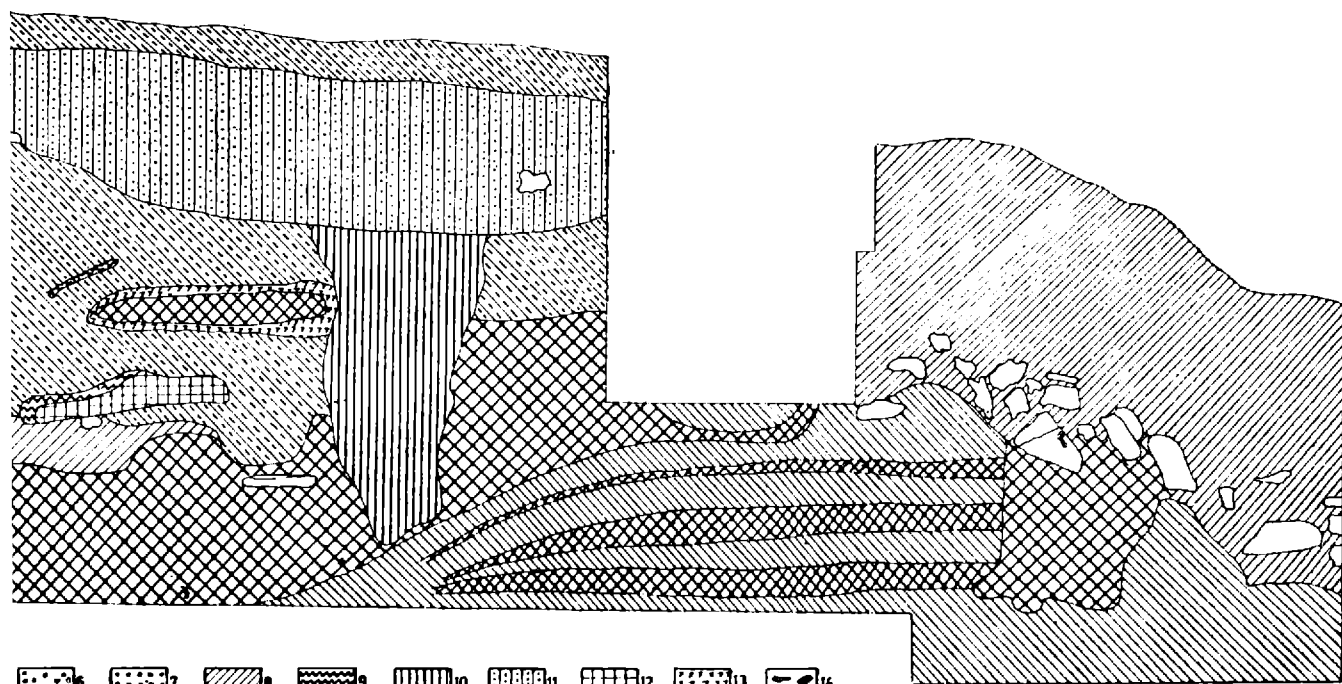


Fig. 3. Profilul nord-estic al promontoriului Tirighina-Barboși. Caseta IV, 1983: 1, so vegetal; 2, pământ negru; 3, pământ mazăros; 9, chirpic; 10, pământ cenușiu amestecat cu sol galben; 11, sol cenușiu și galben în de



1, pământ negru ; 2, pământ negru ; 3, arsură deranjată ; 4, sol cenușiu ; 5, arsură—cărbune ; 6, mortar ; 7, sol galben cu urme de mortar și galben în deranjament ; 8, sol galben ; 9, cenușă ; 10, ceramică ; 11, piatră ; 12, cărbune ; 13, chirpic și cărbune.

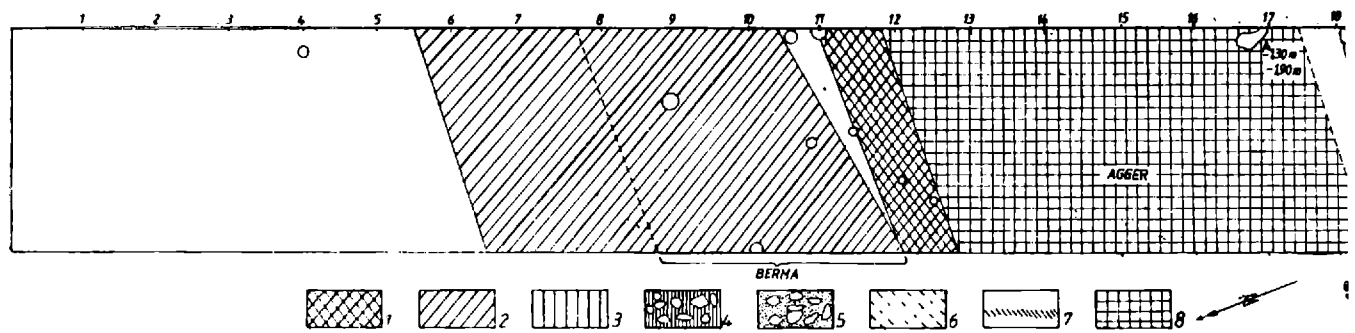
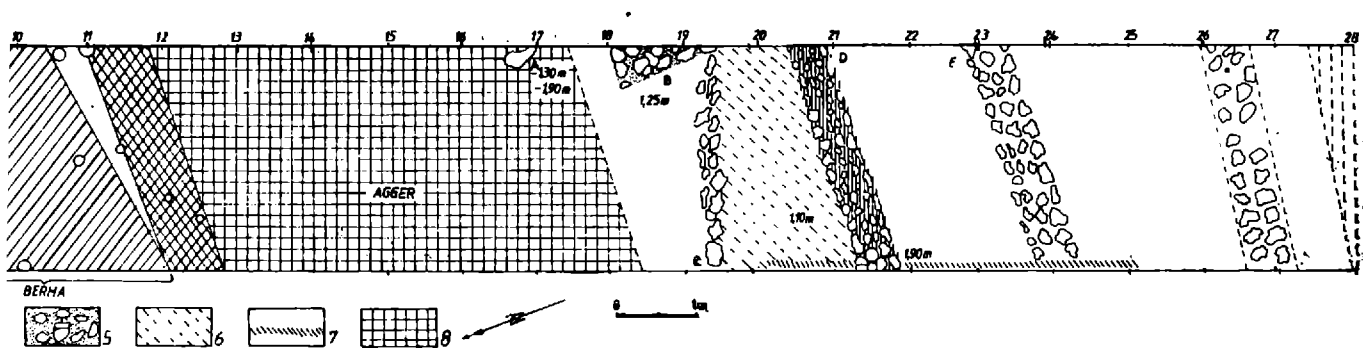


Fig. 4. Planul secțiunii I (1964): 1, urmele zidului roman; 2, palisada dacică (pământ brun); 3, mortar; 4, zid cu mortar; 5, zid





la dacică (pământ brun) ; 3, mortar ; 4, zid cu mortar ; 5, zid cu liant de lut ; 6, arsură ; 7, strat compact de mortar ; 8, agger.

au indicat că singura cale pentru aflarea unor date complete asupra cetății dacice este *cercetarea în suprafață*. În acea fază a cercetării au fost cunoscute unele complexe, dar știrile despre locuințe, dimensiunile și inventarul lor erau puțin numeroase. În spațiile dintre zidurile romane, cu sau fără mortar, au putut fi întreprinse unele explorări, de dimensiuni variabile, ale locuirii dacice. Starea complexelor dacice diferă în aproape fiecare zonă a înălțimii. Materialele recoltate se înmulțesc, se diversifică dar cercetarea integrală a complexelor continuă să fie imposibilă datorită acelor ziduri romane care trebuie conservate și după înregistrarea lor grafică și fotografică.

Densitatea locuirii dacice pe suprafața înălțimii Tirighina nu este egală. În general, cel mai recent nivel dacic (III = D<sub>3</sub>) începe de la adâncimea de 1,80 m față de nivelul actual de călcare dar trebuie avute în vedere denivelările care în unele zone măresc sau micșorează această adâncime cu 0,20—0,50 m.

Secțiunile începute în anul 1959, care au prilejuit primele observații asupra stratigrafiei, au relevat unele complexe dacice și romane, iar explorarea *casetelor* a făcut posibilă dezvelirea *turnului din colțul sud-estic* (Cas. III) și a *sanctuarului dacic* cu tamburi de lemn (Cas. I). Ultimele cercetări întreprinse în anii 1980—1983 au completat *zonal* partea nord-estică și centrală. Săpăturile au adus precizări asupra stratigrafiei, noi informații asupra locuințelor — palisadei, au mărit considerabil numărul și însemnătatea materialelor arheologice descoperite.

Din anul 1980 explorarea s-a desfășurat în spațiul cuprins între Secțiunea a V—a și marginea nord-estică a înălțimii Tirighina pe o suprafață care prezenta urmele unor deranjamente, a căror profunzime nu putea fi cunoscută. Frecvența zidurilor și șanțurilor de demolare au determinat prioritățile și direcțiile de cercetare, posibilitățile de explorare fără deranjarea nivelurilor romane.

2. Între principalele rezultate ale săpăturilor din anii 1980—1983 desfășurate în zona nord-estică a înălțimii Tirighinei se cuvin a fi menționate: elementele utile clarificării stratigrafiei stațiunii; posibilitatea unei cercetări mai ample a fortificației și unor complexe de locuire; materialele arheologice recoltate.

În colțul sud-vestic al Casetei IV a fost surprins la adâncimea de numai 0,18 m un segment dintr-o construcție din ultimul nivel de locuire romană (VI = R<sub>3</sub>). Pe profilul peretelui nord-vestic al casetei poate fi urmărită succesiunea celorlalte cinci niveluri romane și valul și palisada.

*Profilul peretelui nord-estic al Casetei IV.* În colțul nord-vestic solul vegetal și pământul galben provenit din alte săpături suprapune un pământ negru purtat, fără urme arheologice, o secțiune cu lățimea cuprinsă în casetă de 1,90 m, o săpătură nu prea îndepărtată în timp, care s-a oprit la adâncimea de 0,70 m, adâncime la care, pe cea mai mare parte a stațiunii, poate fi descoperit cel de al II-lea nivel roman (V = R<sub>2</sub>). Acest colț nord-vestic are în nivelurile superioare un alt mare deranjament modern, șanțul de demolare al unei construcții din piatră și mortar cu urme pe direcția M 0,70—M 2,90' de la adâncimea de 0,30 la 1,50 m. Pe profilul șanțului de demolare pot fi observate pietre de dimensiuni mai mici, bucăți compacte de mortar, fragmente de mortar mici risipite, culoarea alb-gălbui de var predominând, iar pe fundul gropii câteva pietre ceva mai mari fără urme de mortar, temelia celui mai vechi nivel roman (Fig. 3).

Întreaga înălțime are numeroase denivelări datorate unor cauze multiple. Astfel în colțul nord-vestic cel mai recent nivel dacic începe la numai 1,55 m de la nivelul actual de călcare. Construcțiile romane, în parte și șanțurile de demolare au distrus partea estică a unor locuințe din ultimul nivel dacic (D<sub>3</sub>).

Dacă spre vest pe direcția M 2,4—M 3,8 stratul de arsură și deranjamentul suprapune un strat de lut galben, foarte probabil nivelarea romană, între M 4 și M 5,5 el acoperă partea estică a unui complex din cel de al II-lea nivel roman (V = R<sub>2</sub>) cum s-a constatat prin materialele recoltate, stratul de chirpici de aproximativ 0,20 m și groapa din extremitatea vestică.

Acest nivel roman suprapune un strat gros de lut galben compact sau cu rare urme de cărbune. Sub rîndul de pietre care pe direcția M 0—M 3,5 coboară neuniform în stratul cenușiu cu urme arheologice a fost surprinsă în profil, la adâncimea 1,70—2,20 m o parte dintr-o locuință din cel mai recent nivel dacic (III = D<sub>3</sub>). O lentilă ceva mai întinsă de lut galben (1,40 m lg. și 0,10—0,18 m gr.) și urmele unei grinzi dispuse orizontal, vizibile pe direcția M 0,20, pietre izolate, ceramică, oase, urme de arsură și cenușă aparțin celui de al II-lea nivel dacic (II = D<sub>2</sub>) care coboară către 3,00 m. În aceeași zonă, despărțite de un strat de lut galben cu o grosime variabilă de la 0,10 la 0,30 m apare cel mai vechi nivel dacic (I = D<sub>1</sub>), complexul de 1,90 lățime cu o mare diversitate de materiale (ceramică dacică lucrată cu mîna și la roată, creuzete cu urme de argint, unelte, amfore etc.) are pe direcția profilului un strat de arsură, cu grosimea maximă de 0,70 m de trestie și lemn de esență moale, nivel care coboară adâncimea complexelor explorate la Barboși pînă la 5,00 m.

Stratigrafia stațiunii ar fi așadar următoarea:

I = D <sub>1</sub>	de la	—	5,00 m	la	—	3,00 m
II = D <sub>2</sub>	de la	—	3,00 m	la	—	2,20 m
III = D <sub>3</sub>	de la	—	2,20 m	la	—	1,80 m
IV = R <sub>1</sub>	de la	—	1,70 m	la	—	0,70 m
V = R <sub>2</sub>	de la	—	0,70 m	la	—	0,30 m
VI = R <sub>3</sub>	de la	—	0,20 m			

Ultimul nivel s-a amintit, este vizibil doar în extremitatea sudică a casetei și nu pe profilul nord-vestic. Extinderea spre vest cu întreaga adâncime va putea reconfirma existența celui de al treilea nivel dacic surprins și în campania anului 1981 în extremitatea sudică a casetei în L<sub>2</sub>S, la adâncimea de 4,00 m cu o zonă explorabilă restrinsă. Pe direcția M 5,4 la M 9,10 este vizibilă o groapă care a demolat unele construcții din nivelurile romane III (R<sub>3</sub>) și II (R<sub>2</sub>). Pe direcția M 7,5, o groapă coboară din nivelul V (R<sub>5</sub>) până în preajma nivelului II (D<sub>2</sub>) și a valului. Pe direcția M 9 poate fi observată o altă groapă săpată probabil în același nivel sau în R<sub>1</sub>, adâncită până în apropierea valului.

De la aceeași distanță, dar mai ales de la M 10,4, sub pământul mazăros apare o parte din zidul de incintă, pietre puțin fasonate și mortar (*opus incertum*) care suprapune valul reamenajat pentru noua destinație. Pământul negru din luncă, urmele palisadei, vizibile în plan, reamenajările cu straturile de argilă constituie elemente deosebite pentru cunoașterea fortificației dacice și apoi a *castellum*-ului.

*Complexele arheologice ale cetățuii.*

*a. Fortificații ; b. Locuințe ; c. Groapi ; d. Sanctuarul.*

*e. Locuirea geto-dacică în afara cetățuii*

a. Promontoriul Tirighina, una din denumirile înălțimii cu o densitate și grosime a depunerilor arheologice, a straturilor comparabile cu a tellurilor, cu cei 44 m peste nivelul Luncii Siretului, domină împrejurimile. Laturile estică și sudică sînt foarte greu accesibile. Pe latura vestică panta este ceva mai domoală. Terasa de la jumătatea pantei este o amenajare relativ recentă, o amenajare efectuată pentru amplasarea conductelor pentru alimentarea cu apă de la Siret a Combinatului Siderurgic Galați. În sfîrșit, latura nordică este singura legată de cîmpia înaltă, nedispunînd astfel de o protecție naturală.

Cetăți și așezări ușor accesibile pe o singură latură de forma unor peninsule, pentru care cîmpia este marea, pot fi reîntîlnite în Cîmpia Română și în alte zone ale Moldovei și ținuturilor dacice. Poziția promontoriului de pe Tirighina-Barboși a determinat de altfel sistemul de fortificare adoptat. Pe latura nordică, cea mai vulnerabilă în cazul unui atac, înălțimea este separată de Podiș printr-un șanț larg și adînc, săpat în epoca preromană, cel mai probabil în epoca dacică (Cf. *Planul general*). Pe parcursul săpăturilor arheologice au fost găsite și materiale izolate anterioare epocii geto-dacice clasice. Întregul sistem de fortificație roman în *castellum* și apoi castru exclude, logic, săparea șanțului în epoca romană.

În afara consemnării în plan a afirmației că șanțul este amenajat și nu constituie o denivelare naturală, nu pot fi adăugate deocamdată alte elemente. Construcțiile din ultimele cinci decenii au modificat mult aspectul terenului pe latura nordică (restaurantul, campingul, magaziiile, șoseaua Galați-Brăila) și au creat însemnate dificultăți în calea intenției de cercetare a șanțului într-o mică porțiune în care este ceva mai bine păstrat.

**Palisada.** Lucrările de fortificație a așezării geto-dacice au fost semnalate și cercetate mai ales în cursul săpăturilor din anii 1964, 1981, 1982 și 1983. Astfel, atît în secțiunile I și V, cît și în casetele III și IV au existat suprafețe situate către marginile înălțimii, în care au fost posibile explorări mai adînci, pînă la stratul steril. În caseta a III-a din colțul sud-estic pe suprafața *agger*-ului au fost observate mai multe urme de stîlpi cu diametre variabile, de la 0,15 la 0,45 m, care indicau că zidul de piatră a fost precedat de o *palisadă*, situație regăsită și în alte zone ale înălțimii. Sub stratul de pămînt, cu urmele parilor și nuielilor care-l traversau, urma un altul din pămînt negru cu nuanțe spre brun și cafeniu, foarte tare, bine bătut, *palisada* cetății dacice cu o lățime a bazei de aproximativ 5,5—6,00 m (Cf. Fig. 4). Se constată reînălțări succesive ale *agger*-ului în care sînt găsite și materiale din nivelurile dacice.

În secțiunea I au fost surprinse mai multe ziduri romane din perioade și cu stări de conservare diferite, amintite în acest cadru și pentru a ilustra limitele posibilității de cercetare pentru unele niveluri. Zidul A, zid cu liant de mortar, apare spre capătul *agger*-ului în peretele estic al secțiunii la adâncimea de 1,30 m, aproximativ la același nivel cu zidurile B și D fiind resturile unei construcții din cel de al II-lea nivel al *castellum*-ului (V=R<sub>2</sub>). A fost în parte deteriorat pentru a fi amenajată o *via sagularis*. Zidul B este lucrat din piatră de stîncă și are ca liant lutul galben. Zidul stă pe un strat de mortar care acoperă o suprafață mai mare decît baza propriu-zisă a zidului. Deasupra zidului pot fi observate succedîndu-se straturi subțiri de cenușă și straturi mai groase de lut galben. Direcția și marea asemănare a pietrei și mortarului zidurilor B și D fac posibilă apartenența la aceeași construcție din *castellum*.

Zidul C are temelia la adâncimea de 1,00 m, este mai subțire ca precedentele, stă pe un strat de pămînt de umplutură cu arsură și cărbune de lemn și este suprapus de un strat de pămînt galben și pămînt de umplutură. Zidul D, lucrat din piatră de stîncă cu liant de lut galben, are temelia sub stratul de arsură și lut galben și aparține primului nivel roman (IV=R<sub>1</sub>). Zidul I suprapune un strat de lut și o vatră dacică. Această succesiune, structura și dimensiunile nu le amintim în continuare — rezultînd și din observarea planurilor —, este elocventă și pentru dificultățile sondării nivelului dacic, a prezentării lui separate de complexele romane, mai ales a sistemului de fortificații roman.

Pe baza cercetărilor din această zonă este mai dificil de precizat care a fost înălțimea palisadei căci nivelarea romană a tăiat partea ei superioară. Peretele de vest al turnului din colțul sud-estic al

*castellum*-ului are temelia așezată pe fosta palisadă dacică (Cf. Fig. 2/1. În această zonă palisada nivelată are o înălțime de 0,60 m, fiind ridicată pe pământul galben steril.

Între zidul vestic și cel estic al turnului urmele arheologice (pământ de umplutură, bucăți de vetre, fragmente ceramice și de amfore, oase de animale) coboară sub nivelul palisadei. Se constată în general că suprafața cetățuiei este mai restrânsă decât cea a *castellum*-ului roman, că rămânea un spațiu între marginea înălțimii Tirighina și latura exterioară a palisadei. Prin aceasta suprafața interioară a cetățuiei înconjurată de palisadă pare să fi fost doar de aproximativ 4 000 mp.

Conform situației stratigrafice rezultate și în urma cercetărilor din anii 1982 și 1983, care necesită totuși o reconfirmare prin dezvelirea unei suprafețe mai mari din zona nord-vestică, palisada a fost înălțată încă în primul nivel de locuire dacică (I—D<sub>1</sub>) și consolidată apoi în cea de a doua fază a cetățuiei (II—D<sub>2</sub>).

Cu prilejul ultimelor campanii (1981—1982) când a fost posibilă cercetarea unei suprafețe mai mari din fortificație pe latura nord-estică s-a constatat, din nou, că pământul necesar înălțării palisadei a fost adus din Lunca Siretului. Pământul negru maroniu a fost bine bătut și a căpătat o duritate superioară argilei de pe Tirighina. La refacerile palisadei, atât în epoca dacică cât și după reamenajarea *aggerului* de către romani a fost folosit și pământ galben argilos. Pe suprafața palisadei și la marginea ei au fost plantați stâlpi cu diametrele de 0,30—0,45 m care pornesc de la adâncimi de 3,80—3,45 m. Pe unele suprafețe a fost delimitat și pământul bătut în jurul stîlpilor, iar unele gropi păstrează amprentele trunchiurilor de copaci. Acești stâlpi formau structura de rezistență a palisadei.

Înălțimea valului, așa cum poate fi stabilită în prezent în zona nord-estică a Casetei IV, ținând seama de amenajarea în faza de pământ a *castellum*-ului precum și de reutilizare ca *agger*, era de aproximativ 2,50 m, iar lățimea după cum s-a amintit, în jur de 6,00 m. Săpăturile arheologice au fost extinse pînă la marginile cetățuiei prin Casetă IV B. La terminarea campaniei din anul 1983 fusese excavată aproximativ doar pînă la adâncimea de 1,40 m. În porțiunea cercetată a fost descoperită o locuire dacică pe direcția palisadei. În cazul în care nu a fost un turn, ceea ce pare puțin probabil, ar rezulta că ea nu mai funcționa în ultima perioadă a existenței cetățuiei. Segmentul de val pe care a fost surprins colțul de locuire dacică se află în zona cea mai vulnerabilă a cetățuiei astfel că reconfirmările, deși necesare, nu pot anula o constatare puțin previzibilă dar nu lipsită de analogii.

Dacă sistemul de fortificație este cel care definește tipul așezării, locuirea dacică analizată de pe înălțimea Tirighina de la Barboși cu șanț, și palisadă se încadrează în grupul *așezărilor întărite* (fortificate), fiind caracterizată printr-o locuire permanentă a unei părți din populația așezării care se extinde însă și în afara spațiului fortificat. Este tipul de așezare reînființat pe firul Siretului și în cele mai multe *davae* din zona montană și mai rar în Cîmpia Munteniei<sup>25</sup>.

Pe profilul malului nordic al Casetei IV așa cum s-a amintit pe o porțiune din extremitatea nord-vestică pot fi observate 5 din cele 6 niveluri de locuire și palisada.

Lipsa din zonă a pietrei<sup>26</sup> de construcție necesară pentru înălțarea zidurilor a redus sistemul de fortificare a cetățuiei la șanțul de pe latura nordică și la palisadă. Prin aceasta cetățuia de la Barboși are unele elemente comune cu alte cetăți de pe firul Siretului sau din Cîmpia Română<sup>27</sup>. În același timp cetăți cu șanț, valuri și palisade pot fi regăsite la Bîtca Doamnei și la unele cetăți dacice transilvane dar ca unul din elementele de fortificație care preced zidurile<sup>28</sup>. Posibil în viitor să fie descoperite elemente de fortificații dacice și în preajma Siretului și Dunării ca o primă linie de apărare înainte de retragerea în spațiul relativ restrâns care-l oferea cetățuia cu funcție de acropolă de pe înălțimea Tirighina<sup>29</sup>.

## LA CITADELLE GÉTO DACE DE BARBOȘI (I)

### RÉSUMÉ

Dans l'*Introduction* l'auteur révèle le fait que pendant les trois dernières décennies s'est accru considérablement le nombre des cités géto-daces découvertes et leur stade d'exploration permet déjà une vision plus complète sur les II<sup>e</sup> av. n. e.—II<sup>e</sup> n. e., siècles dans la zone est-carpatique.

<sup>25</sup> Cf. H. Daicoviciu, *Dacia de la Burebista la cucerirea romană*, Cluj, 1972, p. 128 și 150; M. Turcu, *Geto-dacii din Cîmpia Munteniei*, București, 1979, p. 81; I. Glodariu, *Sistemul defensiv al statului dac și întinderea provinciei Dacia*, *ActaMN*, XIX, 1982, p. 23—24.

<sup>26</sup> Pietre de riu, diverse pietre de ascuțit și mai ales concrețiuni calcaroase au fost găsite din abundență pe înălțimea Tirighina.

<sup>27</sup> R. Vulpe, *Șantierul arheologic Poiana, jud. Tecuci*, *SCIV*, I (1950) p. 47—52; II (1951), 1, p. 177—216; III (1952), 1, 2, p. 191—230; M. Turcu, *op. cit.*, p. 75 și urm.; V. Căpitanu și V. Ursachi, *O nouă cetățuie dacică pe valea Siretului, Carpica*, II, 1969, p. 93—130; idem,

*Descoperiri geto-dacice în județul Bacău, Crisia*, II, 1972, p. 97—114.

<sup>28</sup> H. Daicoviciu, *op. cit.*, p. 128 și urm. De asemeni cetatea de la Buridava are pe marginea de nord un val peste care s-a construit o palisadă — D. Berciu, *Buridava dacică*, București, 1981, p. 58.

<sup>29</sup> Lucrarea „Cetățuia geto-dacică de la Barboși” a constituit una din cele două teme de contact ale autorului cu A.S.S.P. pe anii 1981—1983. Pentru unele complexe arheologice, care urmează a fi publicate și unde contribuția cercetărilor anterioare este deosebită, vor fi menționați ca autori și prof. N. Gostar, conducătorul săpăturilor efectuate pînă în anul 1967, I. T. Dragomir și Ș. Sanie, membri ai colectivului.

1. L'établissement géto-dace de Barboși est situé à l'extrémité sud du territoire entre les Carpates et Pruth près de l'endroit de l'embouchure du Siret, là où sont jointes deux grandes zones géographiques, le Plateau de la Moldavie et la Plaine Roumaine et certains aspects du relief annoncent aussi le paysage de la Dobroudja. La position géographique de l'établissement a déterminé en grande mesure ses caractéristiques et ses fonctions.

2. L'habitation romaine, remarquée dès les XVII<sup>e</sup> et XVIII<sup>e</sup> siècles par les chroniqueurs et D. Cantemir, bénéficiant d'une première monographie en 1837, due à Gh. Săulescu, a attiré l'attention à beaucoup d'archéologues et historiens. Vasile Pârvan appréciait qu'antérieurement à la conquête romaine il y a avait eu à Barboși „une ancienne factorie géto-grecque”. Gheorghe Ștefan mentionnait le rôle de centre commercial géto-dace de l'établissement de Barboși et énumérait parmi les matériaux qui s'y trouvaient de la céramique typique pour les stations La Tène.

C'est ainsi qu'on peut constater que, sans être totalement omise, l'habitation gète apparaît, jusqu'à la reprise des fouilles de Barboși de 1959 proche de l'habitation grecque, à fonction unique et parfois avec un placement topographique différent, uniquement comme une mention latérale à côté de celles qui concernent les ruines romaines.

Le mérite des fouilles effectuées par un collectif dirigé par le professeur Nicolae Gostar est celui d'avoir établi ou préconisé les constatations suivantes : présence de la citadelle dace sur la hauteur Tirighina ; existence de deux niveaux d'habitation ; signalement de certains éléments de fortification et d'autres complexes découverts partiellement ou totalement.

Dans les années 1962 et 1964 les éléments caractéristiques pour la citadelle géto-dace de Barboși avec la délimitation chronologique I<sup>e</sup> siècle av. n. è. — I<sup>e</sup> siècle n. è. entraient dans la circulation scientifique.

Dans la campagne archéologique poursuivie sous notre direction, en 1980 au sud de *castellum*, sous un important édifice, à la profondeur de 4,20 m. ont été découverts deux niveaux d'habitation de l'établissement dace avec des matériaux des II<sup>e</sup> siècle av. n. è. — I<sup>e</sup> siècle n. è. partiellement explorables à cause des infiltrations des eaux du Siret.

Dans les campagnes des années 1980—1985 ont été reprises les recherches sur la citadelle, dans sa zone de nord-est. Les résultats obtenus sont particulièrement utiles pour l'établissement de la stratigraphie, la connaissance de la fortification et de complexes d'habitation, par le matériel archéologique récolté, important, nombreux et d'identité claire.

On a trouvé de même des fragments de vases caractéristiques pour la culture Monteoru, les phases Ic<sub>2</sub> et Ic<sub>3</sub>, qui attestent une habitation de l'âge du bronze sur la hauteur de Tirighina, et une pointe de lance en bronze sans peduncul, et surtout une fibule Glasinač du type à plaque triangulaire sont des témoignages pour une habitation dans les siècles VI<sup>e</sup>—V<sup>e</sup> av. n. è. contemporaine avec les tombes à vases attiques avec des figures rouges et des figures noires et avec la factorie histrienne préconisée par Vasile Pârvan.

Parmi les principaux résultats des fouilles de 1980—1983 entreprises dans la zone de nord-est de la hauteur Tirighina on doit mentionner : les éléments utiles à l'éclaircissement de la stratigraphie de la station ; la possibilité d'une recherche plus ample de la fortification et de complexes d'habitation ; les matériaux archéologiques récoltés.

Conformément aux recherches effectuées récemment la stratigraphie de la station se présente ainsi :

- I = D<sub>1</sub> de -5,00 m à -3,00 m
- II = D<sub>2</sub> de -3,00 m à -2,20 m
- III = D<sub>3</sub> de -2,20 m à -1,80 m
- IV = R<sub>1</sub> de -1,70 m à -0,70 m
- V = R<sub>2</sub> de -0,70 m à -0,30 m
- VI = R<sub>3</sub> de -0,20 m

Le dernier niveau comme on l'a rappelé est visible uniquement à l'extrémité sud de la cassette et non sur le profil de nord-ouest.

## LÉGENDE DES FIGURES

Fig. 1. Le promontoire de Tirighina-Barboși vu du sud-est (1) et l'aspect pendant la recherche de la moitié sud-ouest de la cassette IV (2).

Fig. 2. L'intérieur de la tour du coin sud-est du *castellum* élevée sur la palissade dace (1) ; la palissade de la zone nord-est de la citadelle géto-dace (2).

Fig. 3. Le profil nord-est du promontoire Tirighina-Barboși. La cassette IV, 1983 : 1, sol végétal ; 2, terre noire ; 3, brûlure dérangée ; 4, sol grisâtre ; 5, brûlure — charbon ; 6, mortier ; 7, sol jaune avec des restes de mortier ; 8, terre granuleuse ; 9, brique en torchis ; 10, terre grisâtre mêlée avec du sol jaune ; 11, sol grisâtre et jaune dérangé ; 12, sol jaune ; 13, cendre ; 14, céramique ; 15, pierre ; 16, charbon ; 17, brique en torchis et charbon.

Fig. 4. Le plan de la section I (1964) : 1, restes de la muraille romaine ; 2, la palissade dace (terre brune) ; 3, mortier ; 4, mur avec le mortier ; 5, mur en pierre et argile ; 6, brûlure ; 7, couche compacte de mortier ; 8, *agger*.