

# CERCETĂRI ARHEOLOGICE ÎN AȘEZAREA RURALĂ MEDIEVALĂ MĂLEȘTI (SECOLELE XIV—XVII)

DE

RODICA POPOVICI

Zona subcarpatică a Moldovei, atât de bogată în vestigii arheologice, datînd din cele mai îndepărtate epoci, a beneficiat și în evul mediu, datorită condițiilor prielnice de viață, de un număr apreciabil de așezări rurale. Ea a constituit, așa cum s-a subliniat în repetate rînduri, rezervorul demografic al regiunilor învecinate<sup>1</sup>.

Cu toate că interesul pentru cercetarea pe cale arheologică a așezărilor rurale medievale din zona menționată și din Moldova, în general, s-a manifestat relativ tîrziu, în ultima vreme au fost înregistrate progrese notabile în această direcție<sup>2</sup>. De altfel, investigațiile recente, tot mai numeroase, au adus mereu noi date, de certă valoare, în legătură cu unele aspecte ale vieții propriu-zise a satului medieval, aspecte sesizabile numai prin cercetări arheologice. În acest context se înscriu și cercetările întreprinse în ultimii ani pe teritoriul satului Borniș din comuna Dragomirești, județul Neamț<sup>3</sup>.

Concentrate în mai multe sectoare, cercetările inițiate la Borniș au avut în vedere, în primul rînd, săpături de amploare în așezarea rurală medievală Negoești, binecunoscută din sursele documentare ale vremii și identificată arheologic pe locul numit „Siliște”<sup>4</sup>. Concomitent cu acestea, s-a trecut și la investigarea unei microzone din apropierea Negoeștilor, fiind întreprinse atât cercetări de teren, cît și sondaje în „Siliștea Ghigoeștilor”, la „Obîrșia” și la „Milești”.

În cele ce urmează vom întreprinde numai prezentarea principalelor rezultate obținute pînă acum prin săpăturile arheologice efectuate la „Milești”. Primele cercetări de suprafață, din anii 1976—1977, au evidențiat pe locul numit astăzi „Milești” existența unor bogate resturi de locuire, datînd din mai multe perioade istorice, dintre care unele aparțin secolelor XIV—XVII. În urma unor noi verificări de teren, în anul 1979 a fost efectuat primul sondaj, după care săpăturile au continuat în anii 1980 și 1984<sup>5</sup>.

Zona numită „Milești” este destul de întinsă și se plasează pe o distanță de circa 4 km lungime, de-a lungul Văii Mari, între actualele sate Borniș și Hlăpești din comuna Dragomirești<sup>6</sup>. Vatra vechii

<sup>1</sup> Șt. Ștefănescu, *Demografia, dimensiune a istoriei*, Timișoara, 1974, p. 41—43.

<sup>2</sup> M. D. Matei, E. I. Emandi, *Habitatul medieval rural din valea Moldovei și din bazinul Șomuzului Mare (secolele XI—XVII)*, București, 1982, 195 p.; M. D. Matei, E. I. Emandi, Oct. Monoranu, *Cercetări arheologice privind habitatul medieval rural din bazinul superior al Șomuzului Mare și al Moldovei (secolele XIV—XVII)*, în *Anuar Succava*, Supliment, I, 1982, [1983], 190 p.

<sup>3</sup> Pentru cercetările întreprinse la Borniș, vezi R. Popovici, *Cercetări arheologice în așezările rurale medievale de la Borniș, com. Dragomirești, jud. Neamț (secolele XV—XVII)*, în *Materiale*, Tulcea, 1980, p. 572—578; eadem, *Așezarea rurală Negoești (secolele XV—XVII). Rezultatele cercetărilor arheologice din anii 1972—1977*, în *Mem.Antiq.*, IX—XI (1977—1979), 1985, p. 261—281.

<sup>4</sup> Întreprinderea unor cercetări de amploare în așezarea de la „Siliște” s-a impus datorită importanței pe care o avea acest sat în secolul al XV-lea, cînd, potrivit unei mențiuni documentare din 13 martie 1466, negoeștenii, producători de mărfuri meșteșugărești, erau scutiți de plata vămii pentru produsele comercializate de ei pe piețele tirgurilor și orașelor din Moldova. Cf. *DRH*, A. Moldova, II (1449—1486), p. 190.

<sup>5</sup> Săpăturile din anul 1980 au fost efectuate de către cercetător științific principal dr. Silvia Teodor și autoarea acestui studiu.

<sup>6</sup> Șt. Cucos, în *Mărturii din „arhiva” milenară*, în vol. *Războieni—Valca Albă și împrejurimile. Monografie istorică, economică și social-culturală*, Bacău, 1977, p. 37 menționează în locul „Milești”, pe Valea Mare, așezări din secolele II—III e.n. și IV e.n. Locul acestor descoperiri nu este același cu al cercetărilor noastre, el situîndu-se pe malul vestic al pîriului Valea Mare.

așezări rurale ocupă însă un teritoriu cu mult mai restrâns, aflat la circa 1,5 km NE de satul Borniș. După cum o dovedesc cercetările recente, ea este amplasată pe ambele maluri ale pârului numit și astăzi Mălești, păstrat în memoria locului ca amintire a vechiului nume de sat<sup>7</sup>. Săpăturile arheologice s-au desfășurat, pînă acum, numai pe malul drept al pârului, pe o terasă în ușoară pantă, mărginită la vest de firul apei.

În cele trei campanii de săpături, așezarea medievală a fost cercetată prin 14 secțiuni, cu lungimi cuprinse între 20 și 80 m, late de 1 și 1,50 m, la care s-au adăugat lărgirile necesare dezvelirii complexelor interceptate. Din punct de vedere stratigrafic, zona investigată prezintă mai multe niveluri de locuire, care au următoarea succesiune: solul vegetal actual, cu o grosime de 0,20—0,27 m, este urmat de un sol negru măzăros, de circa 0,25—0,30 m, cu resturi de locuire din secolele XIV—XVII. Următoarea depunere, de aproximativ aceeași culoare și grosime ca precedenta, este corespunzătoare nivelului de locuire din secolele VI—IX e.n. Sub aceasta se află un sol cenușiu, cu ceramică și alte resturi materiale din secolele II—III e.n. Ultimul nivel este reprezentat de un sol galben-castaniu, care aparține secolelor III—II î.c.n.<sup>8</sup>. Aceste depuneri nu sînt peste tot continue, unele din ele fiind deranjate parțial de locuirile care s-au succedat. Datorită umezelii excesive a solului, determinată de bogatele pînze de apă freatică, aflate la o mică adîncime în zona investigată, structura acestuia este, în parte, uniformizată, fapt ce a îngreunat, într-o mare măsură, stabilirea pe baze stratigrafice a nivelurilor de locuire menționate. Cu toate acestea, s-au obținut și informații stratigrafice clare, atunci cînd săpăturile au fost efectuate în perioade cu deficit pluvionar.

Prin săpăturile arheologice întreprinse pînă acum în vatra vechiului sat medieval Mălești au fost descoperite și cercetate în întregime patru locuințe, un cuptor și o groapă cu resturi menajere<sup>9</sup>.

Locuința nr. 1 era o construcție simplă. Groapa propriu-zisă în care a fost amenajată locuința avea dimensiuni destul de reduse, limitele ei păstrîndu-se în bune condiții (fig. 1). Ea a fost adîncită de la nivelul de călcare medieval cu circa 0,40 m, avea formă rectangulară, cu colțurile ușor rotunjite, și dimensiunile cuprinse între 2,10 × 2,80 m. Podeaua locuinței era numai bătătorită și nu prezenta urme de lutuire. În partea sa de sud-est se afla vatra, în formă de potcoavă alungită, avînd dimensiunile de 0,60 × 0,90 m. Vatra, orientată spre mijlocul locuinței, era construită direct pe podeaua bătătorită și avea marginile mai ridicate față de restul amenajării. În apropierea ei se aflau cîteva pietre plate, dispuse pe podeaua locuinței. Intrarea în locuință, deși nesesizată arheologic, se făcea, probabil, pe latura scurtă, opusă vetrei. În interiorul locuinței nu au fost găsite urme de la gropile parilor de susținere a acoperișului sau de la pereții construcției. Deoarece locuința avea inițial adîncimea de cel mult 0,40 m ne îndreptățeste să apreciem că ea avea înfățișarea unei construcții ușor adîncite în pămînt.

Cea mai mare parte a inventarului locuinței nr. 1 este reprezentată de materialul ceramic, relativ puțin numeros (fig. 8/3, 9;

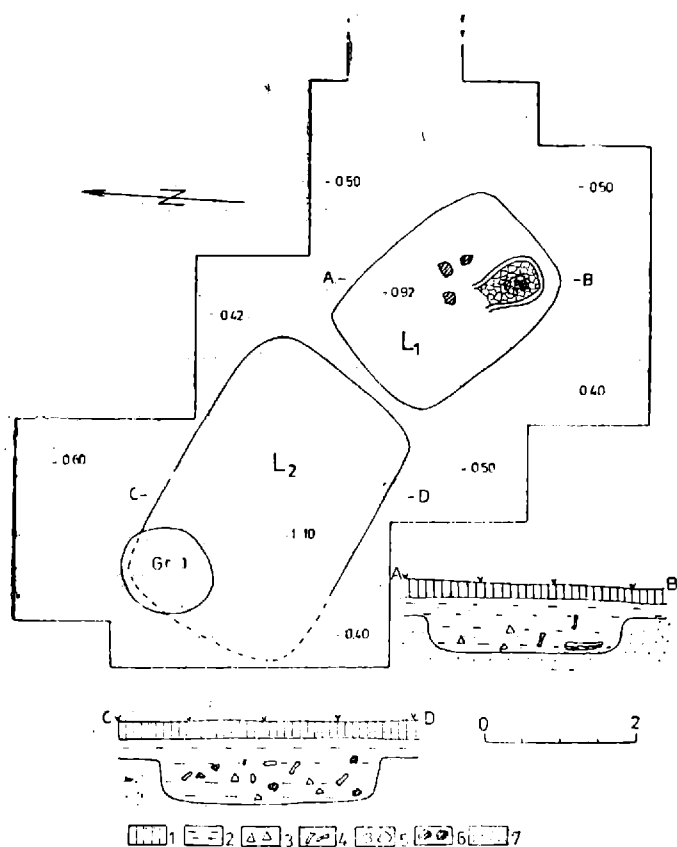


Fig. 1. Mălești. Locuințele nr. 1, nr. 2 și groapa nr. 1. 1, sol vegetal actual; 2, nivel din secolele XIV—XVII și umplutura locuințelor nr. 1 și nr. 2; 3, fragmente ceramice; 4, oase; 5, lipitură de vatră; 6, pietre; 7, sol galben steril; L1, L2 = locuințele nr. 1 și nr. 2; Gr. 1 = groapa nr. 1

<sup>7</sup> Pentru a nu crea nedumeriri în legătură cu numele locului, al pârului și al așezării feudale, precizăm că pronunția locală actuală înregistrează numele riului și al teritoriului, rostindu-le *Mălești*, în timp ce, în documentele de cancelarie domnească numele satului este Mălești, Malești (МАЛЕШТИ, МАЛЕШТИ, vezi DRH, A. Moldova, I (1384—1448), p. 353—354).

<sup>8</sup> Pentru descoperirile aparținînd perioadelor mai vechi

vezi R. Popovici, *Descoperiri din secolele III—II î.c.n. la Borniș—Neamț*, în *Cercet. Ist.*, S.N., XII—XIII, 1981—1982, p. 153—158; S. Teodor, *Descoperiri din epoca Latene în zona Neamțului*, în *Thraco-Dacica*, V, 1984, 1—2, p. 123, 137.

<sup>9</sup> Numerotarea complexelor descoperite la „Mălești” s-a făcut în ordinea depistării lor în teren, indiferent de epocile cărora le aparțin. Locuința 3 aparține nivelului corespunzător secolelor III—II î.c.n.

9/13; 10/4), ceea ce ne-a determinat să considerăm că, înainte de părăsirea ei, acesta a fost parțial evacuat. Locuința nu a fost incendiată, în interiorul și nici în preajma acesteia negăsindu-se lipituri arse de la pereți, lemn carbonizat etc. În afară de ceramică, din inventarul locuinței mai fac parte un fragment de cuțit din fier (fig. 3/14, 16), un inel (fig. 6/1) și un cercel de tîmplă (fig. 6/8).

Pe baza materialelor descoperite, îndeosebi a ceramicii, dar și potrivit altor considerente, la care ne vom referi ulterior, locuința nr. 1 poate aparține ultimelor decenii ale secolului al XIV-lea.

**Locuința nr. 2.** În imediata apropiere a locuinței nr. 1, la o distanță ce oscila între 0,20—0,40 m, în funcție de dispoziția laturilor ambelor construcții, a fost interceptat al doilea complex de locuire medievală. Acesta este de același tip cu locuința descrisă anterior (fig. 1). Podeaua locuinței se găsea la circa 1,10 m adîncime față de nivelul actual de călcare. În momentul construcției locuinței, această adîncime, comparativ cu nivelul de călcare de atunci, era de maximum 0,50 m. De altfel, podeaua a fost cu greu identificată, mai ales în acele porțiuni situate în zona din marginea terasei, unde pînza de apă freatică se afla la un nivel destul de ridicat.

Locuința era de aceeași formă, dar avea dimensiuni cu mult mai mari decît complexul descris anterior. Una din laturi, aflată pe marginea terasei, nu a putut fi delimitată cu claritate din motivele obiective expuse mai sus. Totodată, această latură a fost deranjată parțial de o groapă cu resturi menajere din secolul al XVII-lea, ceea ce a îngreuiat și mai mult cercetările noastre. Cu toate acestea, putem aprecia, cu un anumit grad de probabilitate, că laturile locuinței erau de circa  $3 \times 6$  m.

La nivelul podelei, și așa destul de greu de delimitat, nu s-a putut constata existența vreunei instalații de încălzit, deși în pămîntul de umplutură al gropii locuinței s-au găsit cîteva pietre arse și puține resturi de lipitură, care, după aspect, păreau să provină de la o vatră. Tot în pămîntul de umplutură a fost găsit și un mic fragment de cahlă, de tipul acelora cu fața deschisă și olandul închis. Prezența acestui singur fragment credem că nu poate constitui însă o dovadă certă privind folosirea unei sobe în scopul încălzirii locuinței respective, deși materialul arheologic descoperit aici ne-ar sugera o asemenea ipoteză.

Dacă în legătură cu sistemul de construcție al locuinței, al amenajărilor sale interioare nu s-au putut face observații precise din cauza condițiilor neprielnice cercetării și stării precare de conservare a complexului descoperit, inventarul bogat al acestuia compensează, în parte, carența informațiilor la care ne-am referit. Astfel, din inventarul locuinței, pe lângă ceramica descoperită (fig. 9/1, 4—12, 14, 18; 10/5—7, 9—11, 14), care a permis reconstituirea parțială a unui număr de 13 vase (fig. 7/1—8; 8/1, 4—5, 7), provin piese de la locuință (fig. 3/6—8), numeroase obiecte de uz casnic (fig. 3/1—3, 5, 9—13, 15, 17; 4/2—6, 12), unelte (fig. 4/7—10; 13—20), arme (fig. 5/1—2, 4), piese de harnașament (fig. 5/6, 8; 6/10—12), accesorii de îmbrăcăminte (fig. 6/4), obiecte de podoabă (fig. 6/2, 5—7, 9), cîteva obiecte de utilizare incertă (fig. 3/4; 4/11), o monedă (fig. 6/3) etc.

Încadrarea cronologică a locuinței nu comportă dificultăți, datorită atât inventarului bogat, cît, mai ales, descoperirii unei monede moldovenești, emisă în anii 1432—1433. În timp, ea este posterioară locuinței nr. 1 și poate fi datată în primele decenii ale secolului al XV-lea. Deși din punct de vedere tipologic ceramica descoperită în cele două locuințe nu prezintă deosebiri esențiale, situarea acestora în teren la o distanță foarte mică una de cealaltă ne face să considerăm că între ele nu există un raport de contemporaneitate. Chiar dacă anterior ridicării celei de a doua construcții s-ar fi procedat la o nivelare a zonei, fapt neconstatat însă pe cale arheologică, pînă în momentul umplerii gropii locuinței nr. 1 ar fi fost desigur necesară trecerea unei anumite perioade de timp. Din analiza materialelor aflate în interiorul său, locuința nr. 2 pare să fi fost folosită încă de la începutul secolului al XV-lea, dacă nu chiar de la sfîrșitul veacului anterior, moneda descoperită marcînd un timp foarte apropiat de momentul distrugerii sale.

**Locuința nr. 4.** La circa 9 m nord-est de cele două locuințe a fost descoperită o alta, de aceeași formă rectangulară, cu colțurile rotunjite, și avînd laturile lungi de 3,30 m, iar cele scurte de 2,65 m (fig. 2). În interiorul locuinței, perpendicular pe laturile scurte, la adîncimea de 0,80 m față de solul actual de călcare a fost găsită o bîrnă de lemn, carbonizată. Bîrna avea lungimea păstrată de 2,10 m, lățimea medie de 15—16 cm și era prăbușită pe o umplutură de pămînt ars, lemn carbonizat și numeroase bucăți de lipitură de la pereții construcției. Cele mai

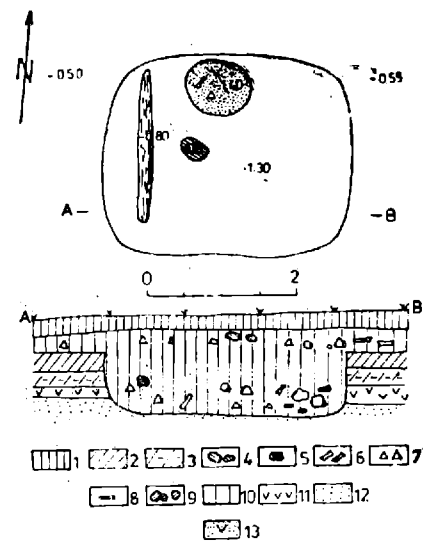


Fig. 2. Mălești. Planul și profilul locuinței nr. 4. 1, sol vegetal actual; 2, nivel din secolele VI—IX e.n.; 3, nivel din secolele II—III e.n.; 4, pietre; 5, bîrnă carbonizată; 6, oase; 7, fragmente ceramice; 8, cărbuni; 9, lipitură de la pereți; 10, nivel din secolele XIV—XVII și umplutura locuinței nr. 4; 11, nivel din secolele III—II e.n.; 12, sol galben steril; 13, vatră

multe lipituri păstrau amprente de nuiete și numai câteva păreau să provină din dreptul unor pari de susținere ce au existat la colțurile locuinței.

În apropiere de latura nordică, aproximativ pe mijlocul ei, se afla vatra, de formă ovală, având dimensiunile de  $0,70 \times 0,85$  m. Aceasta era adâncită cu numai 10 cm față de podeaua locuinței, era nelutuită și conținea cenușă, cărbuni, oase de animale și câteva fragmente ceramice. Podeaua locuinței se afla la o adâncime de circa 0,75 m față de nivelul medieval de călcare și nu prezenta urme de lustruire. În afară de fragmente ceramice (fig. 9/2 ; 10/3, 8), din care s-au reconstituit două vase (fig. 8/2, 6), în umplutura locuinței au mai fost găsite un cuțit, un pinten (fig. 5/5), un obiect de utilizare incertă, câteva cuie și scoabe. Ceramica găsită în interiorul locuinței este întrutotul asemănătoare cu cea descoperită în locuința nr. 2, fapt ce demonstrează contemporaneitatea lor.

*Locuința nr. 5* a fost identificată la circa 7 m distanță de complexul de locuire nr. 1. Această construcție era foarte puțin adâncită, podeaua sa aflându-se la numai 0,25 m față de nivelul de călcare medieval. Groapa în care a fost amenajată construcția propriu-zisă avea laturile drepte, de  $2 \times 2,50$  m, și colțurile nerotunjite. Ca și în cazul locuinței nr. 2, în interiorul acesteia nu a fost găsită nici o instalație de încălzit. Spre deosebire, însă, de locuința nr. 2, în umplutura acestui complex au fost descoperite foarte puține fragmente ceramice (fig. 9/3 ; 10/1—2), iar între obiecte doar un singur cuțit și o potcoavă pentru încălțăminte. Totuși, cele câteva fragmente ceramice descoperite fac posibilă datarea construcției în aceeași vreme cu locuința nr. 2, deci tot în primele decenii ale secolului al XV-lea. Este foarte posibil ca locuința să fi fost evacuată înainte de părăsire.

*Cuptorul nr. 1* se afla la circa 20 m sud-est de locuința nr. 5. Acesta era format dintr-o singură cameră, de formă ovală, amenajată prin săparea unei gropi în pământul viu. După săparea gropii au fost înălțați pereții, lucrați din lut amestecat cu pleavă și paie. Aceștia erau ușor arcuiți spre interior, înroșiți puternic prin ardere, și aveau grosimea medie de 8—9 cm. În partea de nord-est a cuptorului, un horn asigura tirajul aerului. În umplutura cuptorului au fost găsite oase de animale, bucăți din bolta prăbușită și foarte puține fragmente ceramice, cele mai multe atipice, care datează totuși complexul în prima jumătate a secolului al XV-lea.

*Groapa nr. 1* era de formă circulară, cu diametrul de  $1,15 \times 1,25$  m și avea pereții ușor oblici. Din cauza nivelului ridicat al pânzei freatice nu s-a putut stabili adâncimea pînă la care aceasta a fost săpată. În umplutura gropii au fost găsite oase de animale și fragmente ceramice din secolul al XVII-lea (fig. 9/15—17).

După cum s-a subliniat anterior, în complexele de locuire, în anexele gospodărești, cât și în stratul de cultură medieval au fost descoperite un număr apreciabil de obiecte și un material ceramic deosebit de bogat, comparativ cu ceea ce se întâlnește în mod frecvent în mediul rural, dacă avem în vedere, desigur, și suprafața restrînsă a cercetărilor. Diversitatea obiectelor descoperite ne-a determinat să considerăm necesară o clasificare a acestora în funcție de scopul lor utilitar. În consecință, pot fi semnalate următoarele categorii principale de obiecte: piese provenind de la locuințe, de la mobilierul interior, obiecte de uz curent, piese ce atestă îndeletniciri casnice, unelte, arme, piese de armură și de harnașament, accesorii de îmbrăcăminte și de încălțăminte, obiecte de podoabă și monede.

*Piese provenind de la locuințe.* Din această categorie, în locuințele cercetate și în stratul de cultură medieval au fost găsite destul de puține piese, între care menționăm cuiele, scoabele și cheile.

*Cuiele* au corpul cu secțiune dreptunghiulară, vîrfurile subțiate și ascuțite la exemplarele păstrate în întregime. Floarea este, de cele mai multe ori, de formă dreptunghiulară și, mai rar, circulară (fig. 3/6—8).

*Scoabele* sînt lucrate dintr-o tijă de fier, dreptunghiulară în secțiune, cu unul din capete ascuțit, iar celălalt îndoit în unghi drept. Un exemplar din locuința nr. 4 are unul din capete în formă de verigă.

*Cheile.* O singură cheie, fragmentară, a fost găsită în locuința nr. 2. Aceasta era formată dintr-o tijă de fier, cu secțiunea rectangulară, care se îngroșă la partea superioară, formînd un bulb muchiat. Mînerul cheii era aplatizat și avea forma unei inimă (fig. 3/2). Chei de același tip au fost descoperite pe teritoriul țării noastre la Baia<sup>10</sup> și în afara granițelor ei, în Ungaria<sup>11</sup>.

*Piese provenind de la mobilierul interior.* De la o ladă ar putea proveni o plăcuță de fier, cu o perforație dreptunghiulară, flancată de două orificii circulare. Această piesă, parțial păstrată, reprezenta, probabil, o încuietoare (fig. 3/1).

*Obiecte de uz curent.* În această categorie încadrăm cuțitele, vasele de aramă și unele piese care atestă diverse îndeletniciri casnice.

<sup>10</sup> Eug. Neamțu, V. Neamțu, St. Cheptea, *Orașul medieval Baia în secolele XIV—XVII. Cercetările arheologice din anii 1967—1976*, I, Iași, 1980, p. 61, fig. 30/3, 5. Lucrarea se va cita în continuare *Baia*, I.

<sup>11</sup> F. Temesváry, *Kulcstípusok és zár-mechánizmusok fejlődése a XV. században*, în *FolArch*, XIII, 1961, p. 170, fig. 5.

*Cuțitele.* În total, s-au găsit 13 cuțite întregi și fragmentare, dintre care cîte unul în locuințele nr. 1, 5 și în stratul de cultură medieval; zece din ele aparțin locuinței nr. 2. După forma și modul de realizare, cuțitele pot fi împărțite în două tipuri principale:

Tipul I cuprinde cuțitele cu peduncul de prindere a mînerului. Acestui tip îi aparțin numai două exemplare, unul găsit în locuința nr. 2, iar celălalt în stratul medieval. Ambele cuțite au pedunculul rectangular în secțiune și lama tăișului mult lățită în comparație cu mînerul. Exemplarele diferă unul de celălalt prin dimensiuni și forma lamei. Cuțitul descoperit în locuința nr. 2 este de dimensiuni mici; avînd lungimea totală de 11,7 cm și lățimea maximă a lamei tăișului de 1,1 cm (fig. 3/11).

Tipul II. Aici încadrăm cuțitele care se caracterizează prin aceea că au lama continuată cu mînerul, acesta din urmă fiind prevăzut cu orificii pentru fixarea plăselelor. Cele 11 cuțite incluse în acest tip sînt, în mare parte, într-o stare precară de conservare. Din acest motiv, nu se pot face aprecieri asupra lungimii lor totale, din ele păstrîndu-se porțiuni mai mici sau mai mari din lama mînerului sau a tăișului (fig. 3/3, 5, 9—17). Nici un exemplar nu mai păstrează plăselele de pe mîner, acestea fiind, probabil, lucrate din lemn. Unele cuțite sînt prevăzute cu plăcuțe de aramă, dispuse ușor oblic sau drept la limita dintre mîner și lama tăișului. Prinse de mîner printr-un niț, plăcuțele au cîte o canelură pe mijloc, iar ca decor, două sau trei liniuțe incizate oblic (fig. 3/15—17). Se remarcă, în mod deosebit, un cuțit de calitate mai bună, care păstrează două din niturile ce fixau plăselele pe mînerul piesei. Acesta are imprimat pe lama tăișului, în zona din apropierea mînerului, un însemn de meșter, constînd din inițialele CI, însoțite de o reprezentare asemănătoare unui clește (fig. 3/13).

Marea majoritate a cuțitelor incluse în ambele tipuri își găsesc analogii în numeroase descoperiri din așezări rurale și urbane, între acestea amintind doar cîteva din Moldova, de la Lunca Dorohoi<sup>12</sup>, Băiceni<sup>13</sup>, Hlincea—Iasi<sup>14</sup>, Baia<sup>15</sup> etc.

*Vasele de aramă.* Mai multe fragmente din foiță de aramă, descoperite în locuința nr. 2, provin de la unul sau două vase de dimensiuni mici. Aceste mici vase aveau marginea buzei îndoită la exterior, gîtul drept și umerii aproape plați; sub buză s-a constatat prezența unor nituri. De la un astfel de vas ar putea proveni o mică bară de fier, fragmentară, îndoită în cerc și prevăzută la capete cu cîte trei nituri de fixare. Vase realizate din același material și lucrate în aceeași tehnică au fost descoperite la Baia în complexe datînd din secolul al XV-lea<sup>16</sup>.

*Piese care atestă îndeletniciri casnice* sînt reprezentate prin ace, fusaiole și colți de darac.

Acele sînt lucrate din fier și s-au păstrat numai în stare fragmentară. Astfel de obiecte au fost descoperite în locuințele nr. 1 și 2 (fig. 4/2—5).

*Fusaiolele.* O singură fusaiolă, de culoare roșie-cărămizie, modelată din lut, a fost găsită în stratul de cultură medieval. De formă tronconică, plată la bază, ea are diametrul de 3,4 cm și înălțimea de 1,1 cm. Fusul de lemn trecea printr-un orificiu circular, bine centrat, cu diametrul de 0,7 cm (fig. 4/1). După caracteristicile pastei din care a fost lucrată, fusaiola datează din secolul al XV-lea.

*Colți de darac* din fier, cu secțiune rectangulară, și avînd lungimea păstrată de 3,4—7 cm au fost descoperiți numai în locuința nr. 2 (fig. 4/6, 12).

*Unelte.* Cele două categorii de unelte descoperite la „Milești“ ilustrează activități legate de agricultură și de unele meserii practicate de membrii comunității rurale de aici.

*Uneltele de agricultură* sînt slab reprezentate, deși, fără îndoială, aceasta constituia una din ocupațiile de bază ale locuitorilor din satul Mălești.

*Secerile.* În locuința nr. 2 a fost găsit un singur fragment de seceră, care prezintă pe partea interioară o nervură aplatizată. Lățimea păstrată a lamei este de 1,7 cm, iar grosimea sa de 0,2 cm. Pe o mică porțiune a lamei se mai observă urmele dinților oblici, tociți de folosire (fig. 4/14).

*Unelte pentru prelucrarea pieilor.* În această categorie introducem cuțitele de pielărie, suvacele și răzuitoarele.

*Cuțitele de pielărie,* descoperite în număr de patru în locuința nr. 2, au lungimea cuprinsă între 18,4—20,3 cm, lama dreaptă sau curbată și îngustată spre vîrf. Lama se continuă cu un mîner torsionat, avînd capătul terminat într-un inel, format prin lățirea și îndoirea barei de fier din care au fost lucrate cuțitele (fig. 4/16—18, 20). Două exemplare mai păstrează cîte o mică verigă circulară, trecută prin inelul aflat la capătul mînerului (fig. 4/18, 20).

<sup>12</sup> D. Gh. Teodor, Eug. Neamțu, V. Spinei, *Cercetări arheologice la Lunca-Dorohoi*, în *ArhMold*, VI, 1969, p. 120, fig. 3/1, 3—4.

<sup>13</sup> R. Popovici-Baltă, *Cercetări arheologice în așezarea din secolele XIV—XV de la Băiceni (jud. Iași)*, în *ArhMold.*, VIII, 1975, p. 204, fig. 2/2, 8—10.

<sup>14</sup> M. Petrescu-Dîmbovița, A. Nițu, Em. Zaharia, M.

Dinu, *Șantierul arheologic Hlincea—Iasi (r. Iași, reg. Iași)*, în *SCIV*, 6, 1955, 3—4, p. 700, fig. 11/1.

<sup>15</sup> Eug. Neamțu, V. Neamțu, St. Cheptea, *Baia*, I, p. 64—66, fig. 34/3, 5; idem, *Orașul medieval Baia în secolele XIV—XVII. Cercetările arheologice din anii 1977—1980*, II, Iași, 1984. Volumul se va cita în continuare *Baia*, II.

<sup>16</sup> Idem, *Baia*, II, p. 112, fig. 41/11.

Cuțite de pielărie din aceeași vreme se cunosc atât din descoperiri aparținând lumii rurale, cum sînt acelea de la Netezi<sup>17</sup>, Giulești<sup>18</sup>, Fîntîna Mare<sup>19</sup>, Liteni<sup>20</sup>, Băiceni<sup>21</sup>, cît și din mediul orășenesc, de la Baia<sup>22</sup>. În genere, cuțitul de pielărie păstrează aceeași formă și în perioada imediat următoare sau mai îndepărtată, descoperirile din teritoriul românesc și din zonele învecinate lui vădind cu prisosință acest lucru<sup>23</sup>.

*Suvacele*, lucrate din bare de fier, rectangulare în secțiune, cu lungimea cuprinsă între 10,6—12,9 cm, au unul din capete lățit și aplatizat, iar celălalt, care constituie, de fapt, partea activă, subțiat și ascuțit (fig. 4/7—9, 19). Un alt obiect de fier, cu ambele capete ascuțite, a putut avea, probabil, aceeași utilizare (fig. 4/10). Întrucît cele șase exemplare au fost găsite în locuința nr. 2, încadrarea lor cronologică nu prezintă nici o dificultate.

*Răzuitoarele*. Tot în locuința nr. 2 a fost descoperită o altă unealtă, care considerăm că a fost folosită și la prelucrarea pieilor. Ea are lama triunghiulară și tăișul drept, acesta din urmă avînd lățimea maximă păstrată de 6,4 cm. Mînerul, torsionat, asemănător cu al cuțitelor de pielărie, prezintă o îngroșare în formă de bulb în locul de prindere cu lama; el se termina cu un inel, de care era prinsă o verigă circulară. Lungimea păstrată a acestei piese este de 15 cm (fig. 4/15).

Unelte asemănătoare ca formă, dar avînd, de cele mai multe ori, tăișul curbat se cunosc în descoperiri din sudul țării, la Străulești<sup>24</sup>, Coconi<sup>25</sup>, Păcuiul lui Soare<sup>26</sup>, Cernica<sup>27</sup>, și din Moldova, la Baia<sup>28</sup> precum și la Mălăești Vechi<sup>29</sup>. În legătură cu scopul utilitar al acestora au fost emise puncte de vedere diferite, uneltele fiind considerate fie gripci pentru înlăturarea aluatului de pe covețile în care se frămînta pîinea<sup>30</sup>, fie custuri folosite în prisăcărît<sup>31</sup>. În cazul răzuitoarei descoperite la „Milești” nu excludem posibilitatea ca ea să fi fost folosită și în albinărit, dar faptul că a fost găsită împreună cu suvace, cuțite de pielărie, ace etc. ne determină să admitem utilizarea sa și în scopul prelucrării pieilor.

#### *Arme, piese de echipament și de harnașament.*

*Armele* sînt reprezentate numai prin săgeți. În total, s-au găsit patru vîrfuri de săgeți, dintre care unul în stratul de cultură medieval, iar celelalte în locuința nr. 2. După modul de prindere pe vergeaua de lemn, săgețile pot fi clasificate în două tipuri principale: I — săgeți cu peduncul și II — săgeți cu tub de înmănușare.

I. *Săgeți cu peduncul*. Un singur exemplar de acest tip a fost descoperit în locuința nr. 2. El are lama de formă romboidală, plată, lungimea păstrată de 4,7 cm și lățimea de 1,2 cm (fig. 5/2).

II. *Săgeți cu tub de înmănușare*. În funcție de forma vîrfului, tipul II prezintă două variante: 1) săgeți cu aripioare și 2) săgeți romboidale.

1) *Săgeți cu aripioare*. Exemplarul descoperit în locuința nr. 2 are lungimea de 6,7 cm, lama cu o nervură mediană abia vizibilă și aripioarele alungite spre gura tubului de înmănușare; aripioara păstrată are lungimea de 2,6 cm, iar tubul de înmănușare diametrul de 1,1 cm (fig. 5/4). Cel de al doilea exemplar are aripioarele mai scurte, cea păstrată fiind de 1,2 cm, și nervura de pe mijlocul lamei mai bine reliefată. Lungimea sa totală este de 6,4 cm, iar diametrul tubului de înmănușare de 0,9 cm (fig. 5/3). Deși găsită în stratul de cultură medieval, această săgeată poate data din secolul al XV-lea.

2) *Săgeți romboidale*. Acestei variante îi aparține un singur vîrf de săgeată din locuința nr. 2. Aflat într-o stare precară de conservare, el are lungimea de 4,7 cm, lățimea lamei de 1,1 cm și diametrul tubului de înmănușare de 0,6 cm. Pe lamă se constată prezența unei nervuri aplatizate (fig. 5/1).

<sup>17</sup> L. Bătrina, A. Bătrina, I. Vatamanu, *Cercetările de la Netezi, jud. Neamț*, în *C.A.*, V, 1982, p. 88, fig. 3/15.

<sup>18</sup> L. Bătrina, Oct. Monoranu, A. Bătrina, *Cercetările arheologice din cuprinsul reședinței feudale de la Giulești com. Boroaia, jud. Suceava*, în *C.A.*, VII, 1984, p. 159, 161, fig. 3/3.

<sup>19</sup> Idem, *Cercetările arheologice de la Fîntîna Mare, com. Vadul Moldovei, jud. Suceava*, în *C.A.*, VII, 1984, p. 172, fig. 5/2.

<sup>20</sup> M. D. Matei, E. I. Emandi, Oct. Monoranu, *op. cit.*, fig. 43/3.

<sup>21</sup> R. Popovici-Baltă, *op. cit.*, p. 294, fig. 2/5, 11.

<sup>22</sup> Eug. Neamțu, V. Neamțu, St. Cheptea, *Baia*, I, p. 67, 91, fig. 52/3.

<sup>23</sup> R. Vulpe, *Izvoare. Săpăturile din 1936—1938*, București, 1957, p. 327, fig. 341/1; N. Zaharia, M. Petrescu-Dîmbovița, Em. Zaharia, *Așezări din Moldova. De la paleolitic pînă în secolul al XVIII-lea*, București, 1970, pl. CLXXV/5; M. Petrescu-Dîmbovița, Em. Zaharia, *Sondajul de la Dănești (r. Vaslui)*, în *Materiale*, VIII, 1962, p. 58, fig. 15/1; P. P. Birnea, *Sel'skie poselenija Moldavii XV—XVII vv. Chișinău*, 1969, p. 205, pl. 1/15—20; idem, *Moldavskij srednovekovyj gorod v Dnestrovsko-Prutskom mezhdureč'e, (XV načalo XVI v.)*, Chișinău, 1984, p. 155, fig. 31/6—8.

<sup>24</sup> Panait I. Panait, *Săpăturile de la Străulești—Măicănești*, în *C.A.B.*, II, 1965, p. 203—204, fig. 103/1—2.

<sup>25</sup> N. Constantinescu, *Coconi. Un sat din Cîmpia Română în epoca lui Mircea cel Bătrîn. Studiu arheologic și istoric*, București, 1972, p. 92—93, pl. VI/1—4.

<sup>26</sup> P. Diaconu, S. Baraschi, *Păcuiul lui Soare. Așezarea medievală (secolele XIII—XV)*, II, București, 1977, p. 41—42, fig. 28/1; P. Diaconu, C. Custurea, Th. Papasima, P. Vlădila, *Rezultatele săpăturilor arheologice din insula Păcuiul lui Soare*, în *Materiale*, Tulcea, 1980, p. 495, fig. 2/4.

<sup>27</sup> Gh. Cantacuzino, *Unele probleme istorice privind așezările medievale muntene în lumina cercetărilor arheologice de la Cernica*, în *SCIV*, 14, 1963, 2, p. 371, fig. 8/5.

<sup>28</sup> Eug. Neamțu, V. Neamțu, St. Cheptea, *Baia*, I, p. 40—41, fig. 15/1—2.

<sup>29</sup> P. P. Birnea, *Sel'skie poselenija...*, p. 189, fig. 39.

<sup>30</sup> N. Constantinescu, *op. cit.*, p. 92—93; P. Diaconu, S. Baraschi, *op. cit.*, p. 41.

<sup>31</sup> Panait I. Panait, *op. cit.*, p. 204; N. Constantinescu *op. cit.*, p. 93; P. P. Birnea, *Sel'skie poselenija...*, p. 189; Eug. Neamțu, V. Neamțu, St. Cheptea, *Baia*, I, p. 40—41.

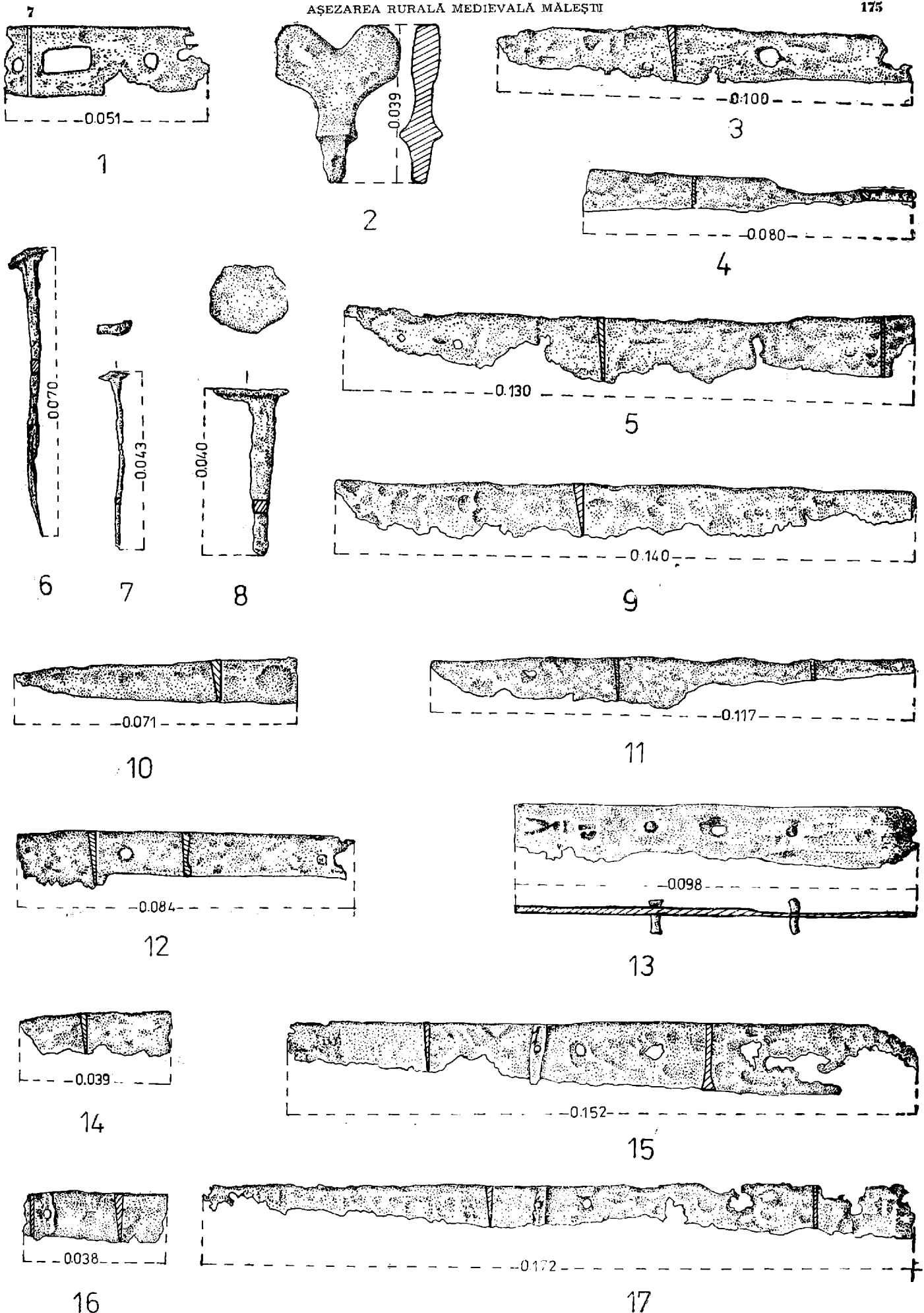


Fig. 3. Mălești. Obiecte descoperite în locuințele nr. 1 (14, 16) și nr. 2 (1-13, 15, 17)

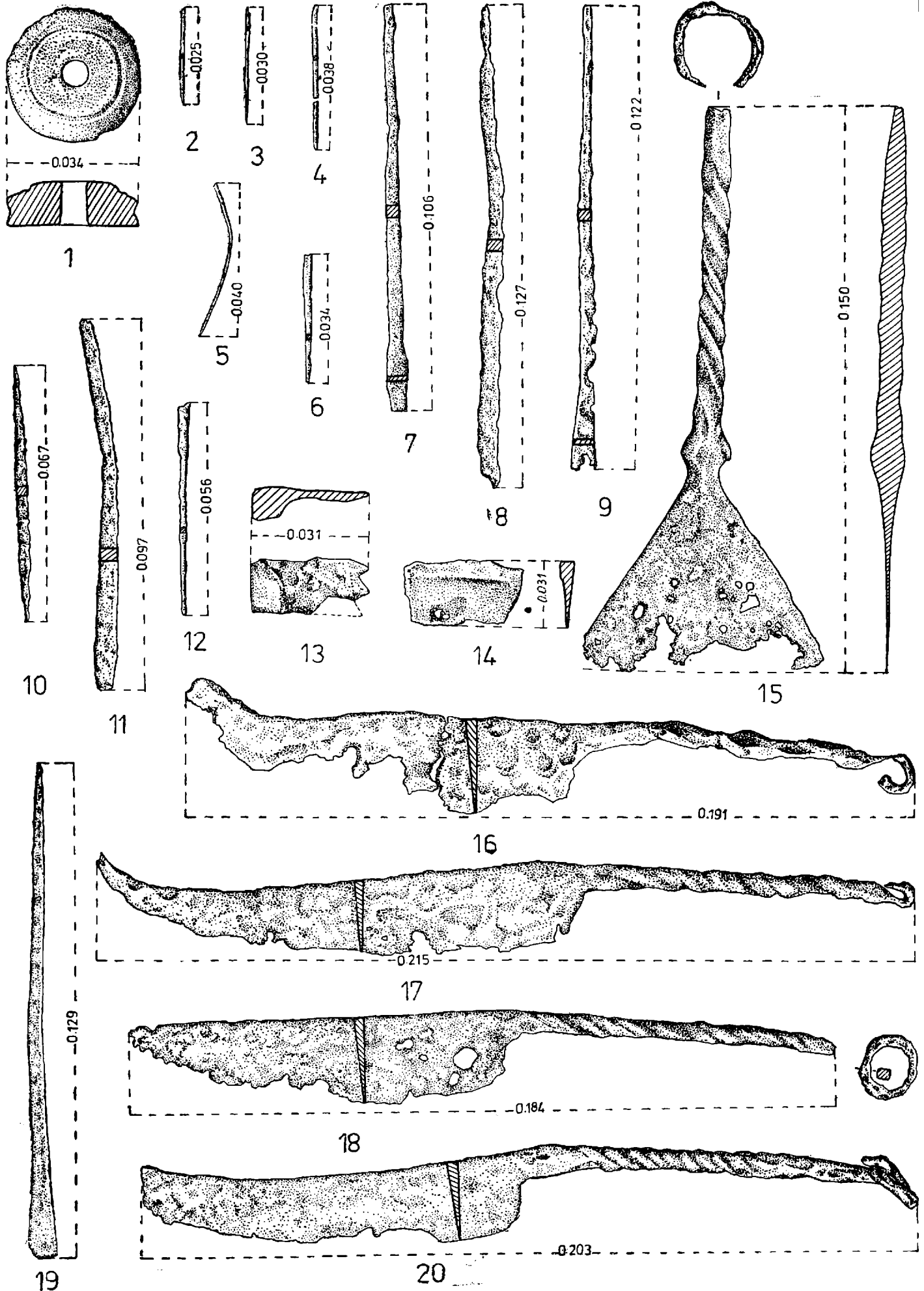


Fig. 4. Mălești. Obiecte datînd din primele decenii ale secolului al XV-lea descoperite în locuința nr. 2 (2-20) și în stratul de cultură medieval (1)



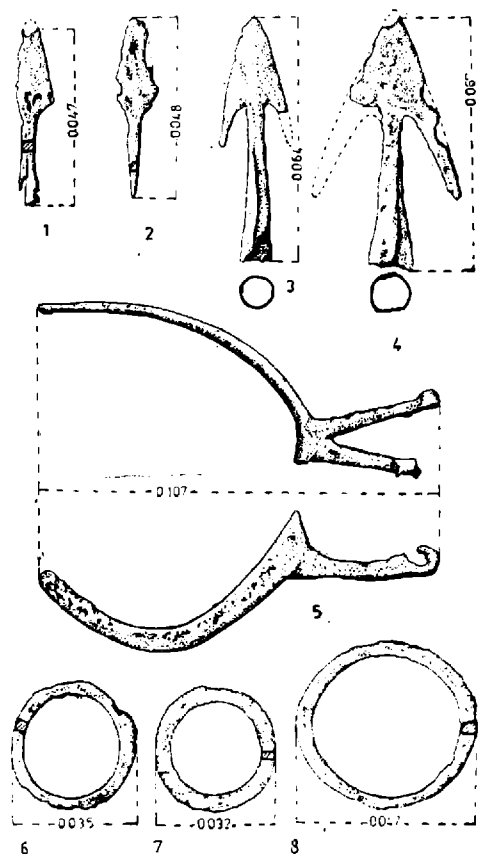


Fig. 5. Mălești. Arme, piese de echipament și de harnașament găsite în locuințele nr. 2 (1-2, 4, 6, 8), nr. 4 (5) și în stratul medieval (3, 7)

de fixare al limbii pe curea pot fi împărțite în două tipuri distincte.

Tipul I cuprinde catarama cu ax lateral. Trei din cataramele descoperite pot fi incluse în acest tip. Catarama de dimensiuni mai mari este asemănătoare unei lire, are secțiunea rectangulară în zona axului și ovală în partea care ia forma unui arc ce depășește un semicerc (fig. 6/12). Un exemplar de dimensiuni mai mici, dar întrutotul asemănător ca tip și formă, a fost descoperit într-o locuință din aceeași vreme din așezarea de la „Siliște”, aflată tot pe teritoriul satului Borniș<sup>41</sup>. Catarama are, de asemenea, analogii cu unele piese încadrate într-o perioadă imediat anterioară sau contemporană

Ambele tipuri de săgeți, cât și variantele lor sînt frecvent semnalate în numeroasele descoperiri de acest fel din așezări urbane și rurale din spațiul românesc<sup>32</sup>.

*Piese de echipament.* Din această categorie face parte un singur pînten descoperit în locuința nr. 4. Pîntenul este în stare fragmentară, din el păstrîndu-se parțial numai un braț, puternic curbat, cu secțiunea semiovală. Tija de prindere a rozetei este bifurcată, ușor arcuită, și are lungimea de 3,5 cm; unul din capetele brațelor, care formează tija, este îngroșat în formă de bulb și perforat, prin el trecîndu-se axul de fixare a rozetei. Celelalte părți componente ale pîntenului lipsesc, acesta fiind deteriorat din vechime (fig. 5/5).

Pîntenii sînt întîlniți îndeosebi în așezări urbane, care produc, de altfel, asemenea piese de armură. Apariția lor în mediul rural este destul de rar semnalată și are aproape întotdeauna o semnificație de natură social-economică. Tipul de pînten cu tija scurtă și brațele puternic curbate, încadrat potrivit principalelor elemente tipologice în secolele XIV—XV și XV, apare în așezările rurale de la Giulești<sup>33</sup>, Berchișești<sup>34</sup>, Coconi<sup>35</sup>, Sopor — Iacobeni<sup>36</sup>. Același tip de pînten este însă cu mult mai bine cunoscut în numeroasele descoperiri din mediul orășenesc, de la Iași<sup>37</sup>, Baia<sup>38</sup> și Roman<sup>39</sup> sau din afara granițelor teritoriului românesc<sup>40</sup>.

*Piese de harnașament.* În categoria pieselor de harnașament includem cataramele și verigile. *Cataramele* sînt reprezentate prin patru piese, dintre care trei găsite în locuința nr. 2 (fig. 6/10—12) și una în stratul de cultură medieval. Deși, în general, cataramele sînt piese care pot proveni atît de la îmbrăcăminte, cît și de la armură sau harnașament considerăm adecvată prezentarea lor aici. Toate cataramele descoperite pînă acum sînt lucrate din fier, dar diferă ca formă și mărime, iar după modul

<sup>32</sup> B. Mitrea, I. Nestor și colab., *Șantierul Suceava*, în *SCIV*, 4, 1953, 1—2, p. 384, fig. 53/4; R. Vulpe, *op. cit.*, p. 326, fig. 342/2—3; Gh. Diaconu, N. Constantinescu, *Celtea Șcheia, Monografie arheologică*, București, 1960, p. 87, fig. 46/4; M. D. Matei, L. Chițescu, *Problèmes historiques concernant la forteresse du temps des Musat et l'établissement urbain de Roman*, în *Dacia*, N.S., X, 1966, p. 309, fig. 12/2—4, 6—8, 12; N. Constantinescu, *op. cit.*, p. 97—99, pl. XI/8—10, 13—14; P. Diaconu, S. Baraschi, *op. cit.*, p. 141—142, fig. 105/11—12; Eug. Neamțu, V. Neamțu, St. Cheptea, *Baia*, I, p. 69—70, fig. 35/2, 4; 36/2, 11—12; idem, *Baia*, II, p. 109—111, fig. 40/16—17, 19; M. D. Matei, E. I. Emandi, Oct. Monoranu, *op. cit.*, p. 37—38, 74, fig. 41/4—5, 9; 46/10, 13; L. Bătrina, A. Bătrina, I. Vatamanu, Șt. Scorțanu, *Ansamblul reședinței feudale de la Giulești, jud. Suceava*, în *C.A.*, VI, 1983, p. 88, fig. 4/2—3.

<sup>33</sup> L. Bătrina, A. Bătrina, I. Vatamanu, Șt. Scorțanu, *op. cit.*, p. 88, fig. 5/4—5.

<sup>34</sup> M. D. Matei, E. I. Emandi, Oct. Monoranu, *op. cit.*, p. 40, fig. 42/6.

<sup>35</sup> N. Constantinescu, *op. cit.*, p. 97, pl. IX/11; X/3—4.

<sup>36</sup> V. Pintea, *Cu privire la așezarea feudală de la Sopor-Iacobeni*, în *ActaMN*, IV, 1967, p. 537, fig. 9/1, 3—6.

<sup>37</sup> Al. Andronic, Eug. Neamțu, M. Dinu, *La résidence princière de Jassy*, în *Dacia*, N.S., XIV, 1970, p. 353, fig. 11/2.

<sup>38</sup> Eug. Neamțu, V. Neamțu, St. Cheptea, *Baia*, I, p. 71, fig. 35/13; 38/6—7; 39/1, 3; idem, *Baia*, II, p. 103, fig. 37/1, 5; 38/5, 9, 11.

<sup>39</sup> M. D. Matei, L. Chițescu, *op. cit.*, p. 307, fig. 12/13—14.

<sup>40</sup> G. Năgy, *A Szabolcs megyei Múzeum Középkori sarkantyúi*, în *AE*, XVIII, 1898, 1, p. 63, fig. 12—13, 17; J. Kamińska, *Siedlatkow, obronna siedziba rycerska z XIV wieku*, în *Pracelodzi*, 15, 1968, pl. XIII/1, 2; V. V. Sedov, *Sel'skie poselenija central'nykh rajonov Smolenskoj zemli (VIII—XV vv.)*, în *MIA*, 92, 1960, p. 113, fig. 57/9; B. D. Beleckij, *Archeologičeskie raboty v Gosudarstvennom zapovednike imeni A. S. Puškina*, în *Archeologičeskij Sbornik*, 18, 1977, p. 115, fig. 7/11.

<sup>41</sup> Piesă descoperită prin săpăturile efectuate în anul 1975.

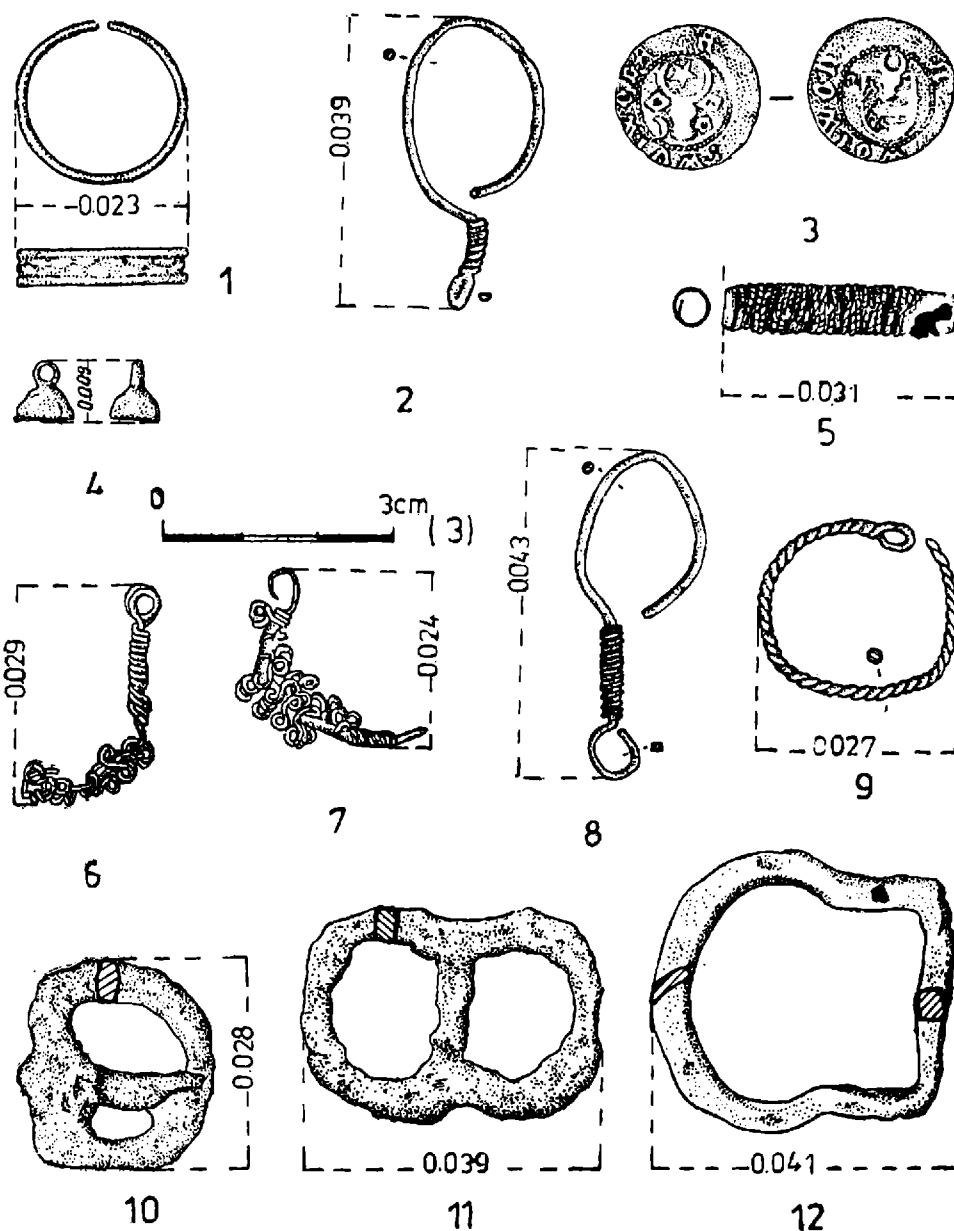


Fig. 6. Mănești. Obiecte de podoabă, accesorii de îmbrăcăminte, catarama și monedă descoperite în locuințele nr. 1 (1,8) și nr. 2 (2-7, 9-12)

acesteia, cum sînt acelea descoperite la Giulești<sup>48</sup>, Liteni<sup>49</sup>, Baia<sup>44</sup>, Coconi<sup>45</sup>, Mănești—Buftea<sup>46</sup> sau la Siedlatkow<sup>47</sup>, în Polonia. De altfel, acest tip cunoaște o largă răspîndire nu numai în spațiu, dar și în timp, el întîlnindu-se și în secolele XVI—XVII<sup>48</sup>. Aceluiași tip îi aparține și catarama găsită în stratul de cultură medieval, care are una din laturi arcuite, iar celelalte aproape drepte. Ultima cataramă cu ax lateral este de dimensiuni mai mici, are veriga arcuită și păstrează limba de prindere pe curea (fig. 6/10).

Tipul II cuprinde catarama cu axul central. Acestui tip îi aparține o singură piesă, împărțită în două jumătăți egale de un ax longitudinal, care face corp comun cu catarama și este fixat la mijlocul

<sup>48</sup> L. Bătrina, A. Bătrina, I. Vatamanu, Șt. Scorțanu, *op. cit.*, p. 88, fig. 5/8.

<sup>49</sup> M. D. Matei, E. I. Emandi, Oct. Monoranu, *op. cit.*, p. 74, fig. 43/9.

<sup>44</sup> Eug. Neamțu, V. Neamțu, St. Cheptea, *Baia*, II, p. 99—100, fig. 35/25—26.

<sup>45</sup> N. Constantinescu, *op. cit.*, p. 96, pl. IX/6, 8.

<sup>46</sup> A. Ștefănescu, *Cercetările arheologice de la Mănești—Buftea*, în *Materiale*, București, 1983, p. 536, fig. 7/2.

<sup>47</sup> J. Kamińska, *op. cit.*, p. 64, pl. III/5, 9.

<sup>48</sup> Al. Artimon, *Cercetările arheologice din așezarea medievală de la Tg. Trotuș, jud. Bacău*, în *Materiale*, Tulcea, 1980, p. 616, fig. 13/7, 11.

laturilor arcuite (fig. 6/11). Același tip de cataramă, dar cu o formă ușor modificată, apare la Baia într-o locuință datată în secolele XIV—XV și XV<sup>60</sup>.

*Verigile.* Cele trei verigi descoperite în locuința nr. 2 și în stratul de cultură medieval provin, probabil, de la zăbale. De formă rotundă, ele sînt rectangulare în secțiune și au diametrul cuprins între 3,5—4,7 cm (fig. 5/6—8).

*Accesorii de îmbrăcăminte și încălțăminte. Obiecte de podoabă.*

Accesoriile de îmbrăcăminte și de încălțăminte, puțin numeroase, se reduc la categoria nasturilor și a potcoavelor de încălțăminte. *Nasturii.* Un singur exemplar a fost găsit în locuința nr. 2. Lucrat din cupru argintat, de foarte mici dimensiuni, acesta este de formă semisferoidală, cu fundul plat și terminat la partea superioară cu o urechiușă de prins pe îmbrăcăminte<sup>60</sup>. Urechiușa este formată dintr-o sîrmă îndoită, ale cărei capete au fost introduse în interiorul nasturelui (fig. 6/4). Exemplare similare ca formă, de aceeași dimensiune sau mai mari, unele decorate pe fundul plat, au fost semnalate în cimitirele de la Suceava<sup>61</sup>, Enisala<sup>62</sup> și Piuca Petrii<sup>63</sup>, unde sînt datate în secolele XV și XVI. *Potcoavele de încălțăminte.* Două potcoave sau „călcie” de încălțăminte au fost descoperite în locuința nr. 5 și în stratul de cultură medieval. Ambele au formă semicirculară, sînt prevăzute cu cramioane și ghiare, dispuse la fiecare capăt și pe mijlocul piesei.

*Obiecte de podoabă.* Această categorie este ilustrată prin cercei, inele și pandantive. *Cerceii* aparțin mai multor tipuri. Tipul I. Aici încadrăm doi cercei de tîmplă, lucrați din cupru argintat, care au fost descoperiți în locuințele nr. 1 și 2. Ambii sînt realizați dintr-un fir de cupru, cu secțiune circulară, care formează la capăt o buclă mare, deschisă, iar la celălalt una mai mică, între ele fiind înfășurată o sîrmă subțire, torsionată, din același material. Unul din exemplare are la capătul inferior bucla deschisă (fig. 6/8), la celălalt ea fiind formată din răsucirea firului de cupru în formă de urechiușă (fig. 6/2).

Cele mai apropiate analogii cu exemplarele prezentate le întîlnim în descoperirile din necropola de la Piatra Neamț-Dărmănești, datată în ultimul sfert al secolului al XIV-lea și primele decenii ale secolului următor<sup>64</sup>. Piese asemănătoare au fost descoperite și în teritoriile învecinate, la Orheiul Vechi, încadrate acolo în a doua jumătate a secolului al XIII-lea și în veacul următor<sup>65</sup>. În cazul descoperirilor de la „Milești”, cel mai vechi exemplar datează din ultimele decenii ale secolului al XIV-lea, iar celălalt din primele decenii ale secolului următor. Tipul II. Acestui tip îi aparține un singur exemplar. El este realizat tot dintr-un fir de cupru argintat și răsucit, avînd unul din capete liber, iar celălalt în formă de buclă (fig. 6/9). Un exemplar asemănător ca tip și dimensiuni, datînd însă din secolele XIII—XIV, a fost descoperit recent în cimitirul de la Trifești<sup>66</sup>. Tipul III. În acest tip includem doi cercei descoperiți în locuința nr. 2. Primul exemplar este constituit dintr-o verigă, terminată la partea superioară cu o buclă, formată din răsucirea firului de cupru argintat din care a fost realizat cercelul. Firul se continuă înfășurat pe verigă, apoi formează cerculețe în ochiuri dese (fig. 6/6). Cel de al doilea exemplar are bucla deschisă, același fir de cupru înfășurat în „ochiuri” și apoi răsucit pe verigă; celălalt capăt al verigii este distrus din vechime (fig. 6/7). Ca și tipul I, acesta cunoaște o largă răspîndire în timp și în spațiu. El este documentat prin numeroase descoperiri încă din secolul al XII-lea și se continuă în timp pînă în secolul al XVII-lea. Pe teritoriul țării noastre, asemenea exemplare au fost descoperite în Moldova, la Cetatea Neamțului<sup>67</sup>, Borniș<sup>68</sup>, Trifești<sup>69</sup>, Hudum — Botoșani<sup>70</sup>,

<sup>60</sup> Eug. Neamțu, V. Neamțu, St. Cheptea, *Baia*, II, p. 100, fig. 35/22.

<sup>61</sup> Determinarea metalelor folosite la prelucrarea obiectelor de podoabă și a monedei a fost efectuată în cadrul Laboratorului zonal Iași de Maria Geba, căreia îi aducem mulțumiri și pe această cale.

<sup>62</sup> B. Mitrea, Gh. Diaconu, M. Matei, Al. Alexandrescu, N. Constantinescu, T. Martinovici, C. Nicolescu, Șt. Olteanu, *Șantierul arheologic Suceava—Cetatea Neamțului*, în *SCIV*, 6, 1955, 3—4, p. 766, fig. 12/2.

<sup>63</sup> Gh. Mănușu-Adameșteanu, *Necropola medievală de la Enisala, jud. Tulcea*, în *Materiale*, Tulcea, 1980, p. 621, fig. 3/3; 5/1.

<sup>64</sup> L. Chișescu, T. Papisima, P. Vlădila, V. Rădulescu, A. Păunescu, *Cercetările arheologice de la Piuca Petrii (Orașul de Floci), jud. Ialomița*, în *CA*, V, 1982, fig. 5/10.

<sup>65</sup> V. Spinei, *Necropola medievală de la Piatra Neamț—Dărmănești*, în *Mem. Antiq.*, I, 1969, p. 219, fig. 2/1—2, 5;

idem, *Cercetările arheologice de la Piatra Neamț—Dărmănești*, în *Danubius*, VI—VII, 1972—1973, p. 23, fig. 6/2, 5—7.

<sup>66</sup> E. N. Abyzova, P. P. Birnea, *Arheologičeskie raboty v Starom Orhee v 1974—1976 gg.*, *Arheologičeskie issledovanija v Moldavii (1974—1976 g.)*, Chișinău, 1981, fig. 2/1—3.

<sup>67</sup> Informație V. Spinei. Exemplar descoperit prin cercetările efectuate în anul 1981.

<sup>68</sup> N. Constantinescu, *op. cit.*, p. 101, nota 117.

<sup>69</sup> Exemplar descoperit într-o locuință, datînd din secolul al XVII-lea, din așezarea de la „Siliște”.

<sup>70</sup> Informație V. Spinei. Două exemplare asemănătoare descoperite în anul 1981.

<sup>71</sup> V. Spinei, R. Popovici-Baltă, *Principalele rezultate ale săpăturilor de la Hudum—Botoșani din anii 1970—1972*, în vol. *Din trecutul județului Botoșani*, Botoșani, 1974, p. 126, 128; idem, *Cercetările arheologice din necropola medievală de la Hudum, jud. Botoșani*, în *ArhMold*, X, 1985, p. 81, fig. 5/7.

Suceava<sup>61</sup>, în sudul țării, la Coconi<sup>62</sup>, Cetățeni — Muscel<sup>63</sup>, Păcuiul lui Soare<sup>64</sup> și în zonele învecinate granițelor ei<sup>65</sup>.

*Inelele.* În locuința nr. 1 a fost descoperit un inel, alcătuit dintr-o bandă de bronz argintat, cu diametrul de 0,23 cm; două șanțuri evidențiază trei nervuri, între care cea din mijloc, mai mare, este decorată cu un motiv romboidal, slab imprimat și parțial șters (fig. 6/1). Exemplare de același tip, dar fără decorul imprimat, s-au descoperit la Baia<sup>66</sup>, Suceava<sup>67</sup> și Volovăț<sup>68</sup> în contexte datate în secolele XIV și XV.

*Pandantivele.* Singurul exemplar de acest fel, descoperit în locuința nr. 2, este din cupru argintat. El are forma unui tub, cu secțiunea circulară, pe care s-a înfășurat un fir de sîrmă împletit. Pe extremitățile tubului au fost practicate incizii circulare (fig. 6/5). Un pandantiv în parte asemănător cu acesta a fost descoperit în necropola de la Piatra Neamț — Dărmănești<sup>69</sup>.

*Obiecte de utilizare incertă.* Cîteva obiecte descoperite în locuințele nr. 2 și 4 nu ne oferă indicii cu privire la scopul lor utilitar. Între acestea, menționăm o piesă de forma unui cuțit cu peduncul, dar fără tăiș (fig. 3/4), și o bară de fier, îndoită (fig. 4/11). O altă piesă lucrată dintr-o tablă de fier, formînd un manșon la un capăt și terminată cu trei dinți, a fost, probabil, o unca al cărui rost nu îl putem preciza (fig. 4/13).

*Moneda* descoperită în locuința nr. 2 este de tipul groșilor, lucrată dintr-o foiță de bronz și acoperită cu un strat subțire de argint. Ea are diametrul de 19 mm și greutatea de 0,80 gr<sup>70</sup>. Pe avers este reprezentat capul de bour, cu steaua cu cinci raze între coarne, însoțit în dreapta de semilună și în stînga de rozeta cu cinci petale. Pe revers apare scutul despicat, avînd în stînga trei fascii inegale, iar în dreapta, probabil, cinci flori de crin; deasupra scutului este un cap de bour și în dreapta sa o siglă A. Legenda, între două cercuri perlate, are pe avers: [+ ELIAS] WOIWODA și pe revers: [E]LI[AS] WOIWOD[A] (fig. 6/3). Exemplarul este, probabil o variantă a tipului II de monede emise în timpul domniei lui Iliș I, încadrat potrivit clasificării propuse de Octavian Iliescu în anii 1432—1433<sup>71</sup>.

*Ceramica.* Materialul ceramic cel mai bogat provine din locuința nr. 2 și, într-o măsură mai mică, din celelalte complexe de locuire, anexe gospodărești sau din stratul de cultură medieval. Ceramica din ultimele decenii ale secolului al XIV-lea și din prima jumătate a secolului al XV-lea este lucrată aproape în întregime la roata cu turație rapidă. După modul în care s-a realizat arderea, ea cunoaște cele două categorii principale, caracteristice acestei vremi: A. Ceramica roșie și B. Ceramica cenușie.

A. *Ceramica roșie.* Potrivit caracteristicilor pastei, ceramica roșie se împarte, la rîndul ei, în două subgrupe: a. ceramica roșie de aspect zgrunțuros și b. ceramica roșie fină. a. *Ceramica roșie de aspect zgrunțuros.* Această subgrupă este cel mai bine reprezentată în cadrul ceramicii descoperite la „Milești”. Vasele incluse aici sînt lucrate dintr-o pastă ce conține ca degresant nisip cu bobul mare sau mijlociu, la care se adaugă, uneori, și pietricele. La unele vase, în compoziția pastei se constată și prezența unor granule de calcar, care, în timpul arderii, „au pușcat” pereții acestora. În general, pasta fiind bine frămîntată, degresantul este uniform repartizat, fapt ce conferă vaselor un aspect zgrunțuros, deși, înainte de ardere, acestea au fost netezite cu o zeamă de lut. Toate vasele modelate din această pastă au fost lucrate la roata cu turație rapidă.

În afară de această categorie de pastă se mai întîlnește și o altă, în cantitate extrem de redusă, cu aspect lutos, nu îndeajuns de bine frămîntată și lucrată la o roată cu turație mai lentă. Cu excepția celor cîteva fragmente ceramice cu aspect lutos, arderea vaselor incluse în această subgrupă este completă și uniformă, pereții acestora avînd nuanțe ce diferă de la roșu-gălbui la cărămiziu și roșu-brun. Ca forme, se remarcă oala-borcan, oala cu toartă, capacul, cana și bolul.

*Oala-borcan* este forma predominantă, căreia îi aparțin vase de dimensiuni variate, cu înălțimea cuprinsă între 18,00—33,3 cm, diametrul gurii de 11,5—19,5 cm și al fundului de 8,1—12,9 cm. În genere, ele sînt bine proporționate și prezintă forme simetrice. Pereții borcanelor sînt îngroșați la partea

<sup>61</sup> K. A. Romstorfer, *Cetatea Sucevei*, București, 1913, pl. XI, stînga.

<sup>62</sup> N. Constantinescu, *op. cit.*, p. 101, pl. XIII/8.

<sup>63</sup> *Ibidem*, p. 101, nota 117.

<sup>64</sup> P. Diaconu, S. Baraschi, *op. cit.*, p. 124, fig. 97/25.

<sup>65</sup> St. Stančeva, Iv. Načeva, *Srednevekovni bălgarski nekropol do Lukovit*, în *Izvestija Sofia*, XXIII, 1960, p. 83, fig. 8/6; 9/15, 17; G. Török, *Halimba-Cseves, X—XII Sz. temetője*, în *FolArch*, VI, 1954, p. 100, fig. XXVII/9.

<sup>66</sup> Eug. Neamțu, V. Neamțu, St. Cheptea, *Baia*, I, p. 88, fig. 45/4; *idem*, *Baia*, II, p. 121, fig. 42/14.

<sup>67</sup> B. Mitrea, Gh. Diaconu, M. Matei, Al. Alexandrescu, N. Constantinescu, T. Martinovici, C. Nicolescu, Șt. Olteanu, *op. cit.*, p. 768, fig. 12/11.

<sup>68</sup> Al. Artimon, *Cîteva considerații istorico-archeologice asupra bisericii din secolul al XIV-lea descoperită la Volovăț (județul Suceava)*, în *SCIVA*, 32, 1981, 3, p. 395, fig. 10/2.

<sup>69</sup> V. Spinei, *op. cit.*, în *MemAntiq*, p. 218, fig. 2/8.

<sup>70</sup> Moneda, aflată într-o stare precară de conservare, a fost identificată anterior ca fiind emisă în timpul domniei lui Alexandru cel Bun. Cf. R. Popovici, *op. cit.*, în *Materiale*, Tulcea, 1980, p. 577, nota 15. După restaurare, s-a reușit determinarea corectă a acesteia, fapt pentru care am procedat la rectificarea cuvenită.

<sup>71</sup> Oct. Iliescu, *Moneda în România*, București, 1970, p. 29; vezi și C. Buzdugan, O. Luchian, C. C. Opreșcu, *Monede și bancnote românești*, București, 1977, p. 67.

inferioară, au grosimi de la 0,5 cm la 0,8 cm, în funcție de mărimea și partea vasului de unde provin. Tipologic, se pot distinge mai multe tipuri. *Tipul I*, cel mai slab reprezentat, cuprinde borcane cu buza înaltă și evazată, fără alveolare interioară. Marginea buzei este, de cele mai multe ori, rotunjită și mai rar tăiată oblic sau ușor subțiată. Gîtul este bine marcat, uneori înalt (fig. 8/9) sau mai scurt, continuat cu umerii bombați (fig. 8/3). În mare parte, vasele incluse în acest tip sînt lucrate din pastă cu aspect lutos. Partea inferioară a acestora și fundul sînt mult îngroșate în comparație cu pereții și modelate cu mai puțină îndemînare. *Tipul II*, preponderent, se remarcă prin vase cu buza scundă, mai mult sau mai puțin îngroșată, cu o alveolare pentru capac pe fața interioară. Albierea interioară diferă de la un vas la altul, este mai mult sau mai puțin pronunțată, la fel ca și îngroșarea buzei (fig. 7/4, 7; 8/2, 6, 8). *Tipul III* este relativ bine reprezentat și se caracterizează prin vase cu buza înaltă, prevăzută la exterior cu o nervură, care marchează limita inferioară a acesteia. Buza este ușor rotunjită sau subțiată la margine, are albieri interioare și se continuă cu gîtul scurt, din care se dezvoltă, treptat, corpul vasului (fig. 8/5, 7).

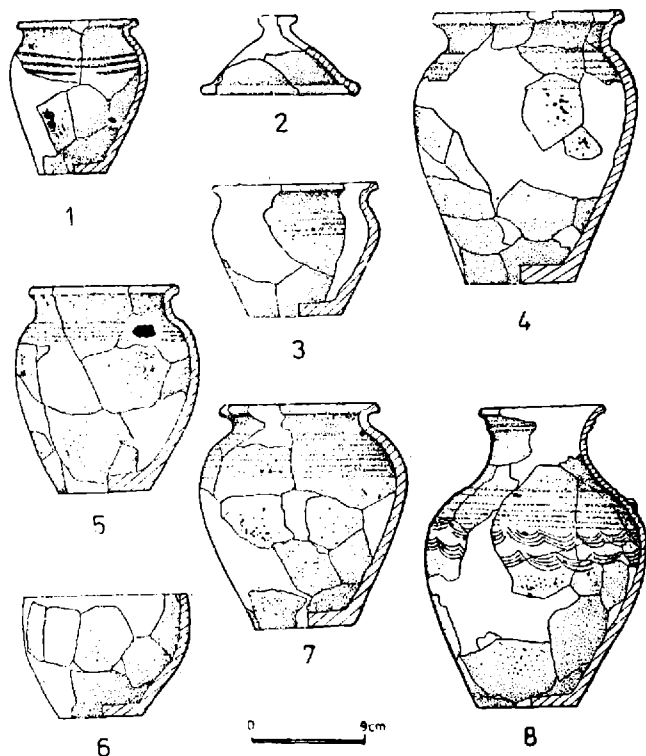


Fig. 7. Mălești. Vase din pastă cenușie zgrunțuroasă (1, 3, 5), fină (8) și roșie zgrunțuroasă (2, 4, 6-7) descoperite în locuința nr. 2.

Ornamentația vaselor-borcan este deosebit de bogată, comparativ cu descoperirile ceramice de pînă acum din mediul rural. Vasele modelate din pasta cu aspect lutos au ca decor linii drepte incizate și distanțate sau benzi formate din linii „în val”, cu meandre strînse sau largi, care se întretaie (fig. 10/1, 3-4). Liniile vălurite sînt despărțite uneori de cîte o incizie orizontală (fig. 10/2). Pe borcanele lucrate din pastă zgrunțuroasă se întîlnesc, de asemenea, numeroase motive decorative. Astfel, bine ilustrat este motivul format din mai multe benzi de linii oblice, paralele, întretaite pe mijloc de una orizontală (fig. 10/8, 11). Acest decor este dispus la baza gîtului și pe umărul unor vase găsite în locuințele nr. 2 și nr. 5. Pe alte vase apare un registru de linii oblice sau drepte incizate (fig. 10/14). Uneori, un motiv avînd forma ✖ este plasat între aceste linii oblice incizate (fig. 10/6, 9). Tot cu roțița dințată este realizat și un decor constînd din linii oblice care se unesc în triunghiuri sau un altul format din așa-numitele „paranteze” unghiulare (fig. 10/7, 10). Mai rar întîlnit este decorul din șiruri de alveole neregulate, plasate pe nervura exterioară a buzei și la baza gîtului unor borcane (fig. 10/13). Majoritatea vaselor sînt însă decorate cu caneluri orizontale (fig. 7/4, 7; 8/2-3, 5-7).

*Oala cu toartă* este prezentă doar prin cîteva exemplare, păstrate fragmentar în locuințele nr. 2 și nr. 4. Acestea au buza înaltă, rotunjită, sau tăiată oblic spre interior, formînd o muchie, căreia îi corespunde o alveolare interioară. Buza este de aceeași grosime cu pereții sau ușor îngroșată, gîtul scurt și marcat, uneori, de o nervură (fig. 9/2-3).

*Cana*. Din aceeași pastă zgrunțuroasă, dar de o calitate mai bună, s-a păstrat și o margine de la o cană cu gura trilobată (fig. 9/5).

*Capacul*, mai bine reprezentat decît cana, este de formă conică, avînd marginea rotunjită și o alveolare interioară. Diametrul părții circulare este de 12,6 cm (fig. 7/2). Aceleași forme îi aparțin și cîteva fragmente ceramice cu albierea interioară marcată de o nervură (fig. 9/7).

*Bolul*, denumit poate impropriu astfel, are înălțimea de 9,6 cm, buza dreaptă și rotunjită, corpul bombat, după care pereții se restrîng spre fundul plat, mult îngustat față de gura largă a vasului (fig. 7/6).

b. *Ceramica roșie fină*. Din această subgrupă au fost găsite numai patru fragmente ceramice, lucrate dintr-o pastă de foarte bună calitate, densă și bine frămîntată, avînd ca degresant nisip cu bobul mic; în compoziția pastei se observă și rare firisoare de mică. Înainte de ardere, vasele au fost acoperite cu o angobă, care a dat suprafețelor un aspect lucios. Prin ardere, acestea au căpătat o culoare roșie-gălbuie sau cărămizie, uniformă. Deși ceramica roșie fină se reduce la cele cîteva fragmente menționate, acestea ne edifică însă asupra celor două forme existente: cana și paharul.

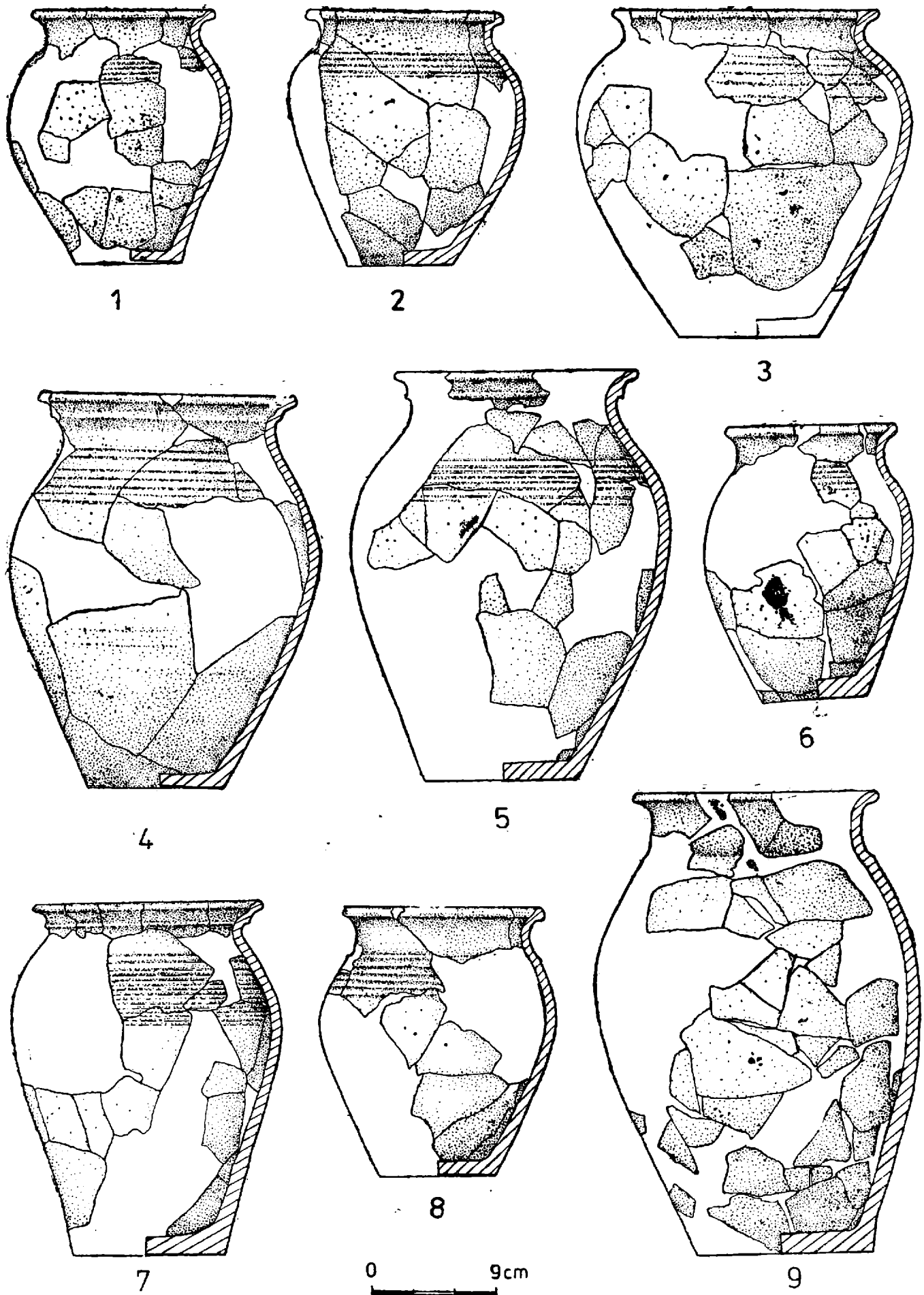


Fig. 8. Mălești. Ceramică din ultimele decenii ale secolului al XIV-lea (3, 9) și din primele decenii ale secolului al XV-lea (1-7) descoperită în locuințele nr. 1 (3, 9), nr. 2 (1, 4-5, 7) și nr. 4 (2, 6); ceramică arsă oxidant (1, 4); ceramică arsă reducător (2-3, 5, 6-9)

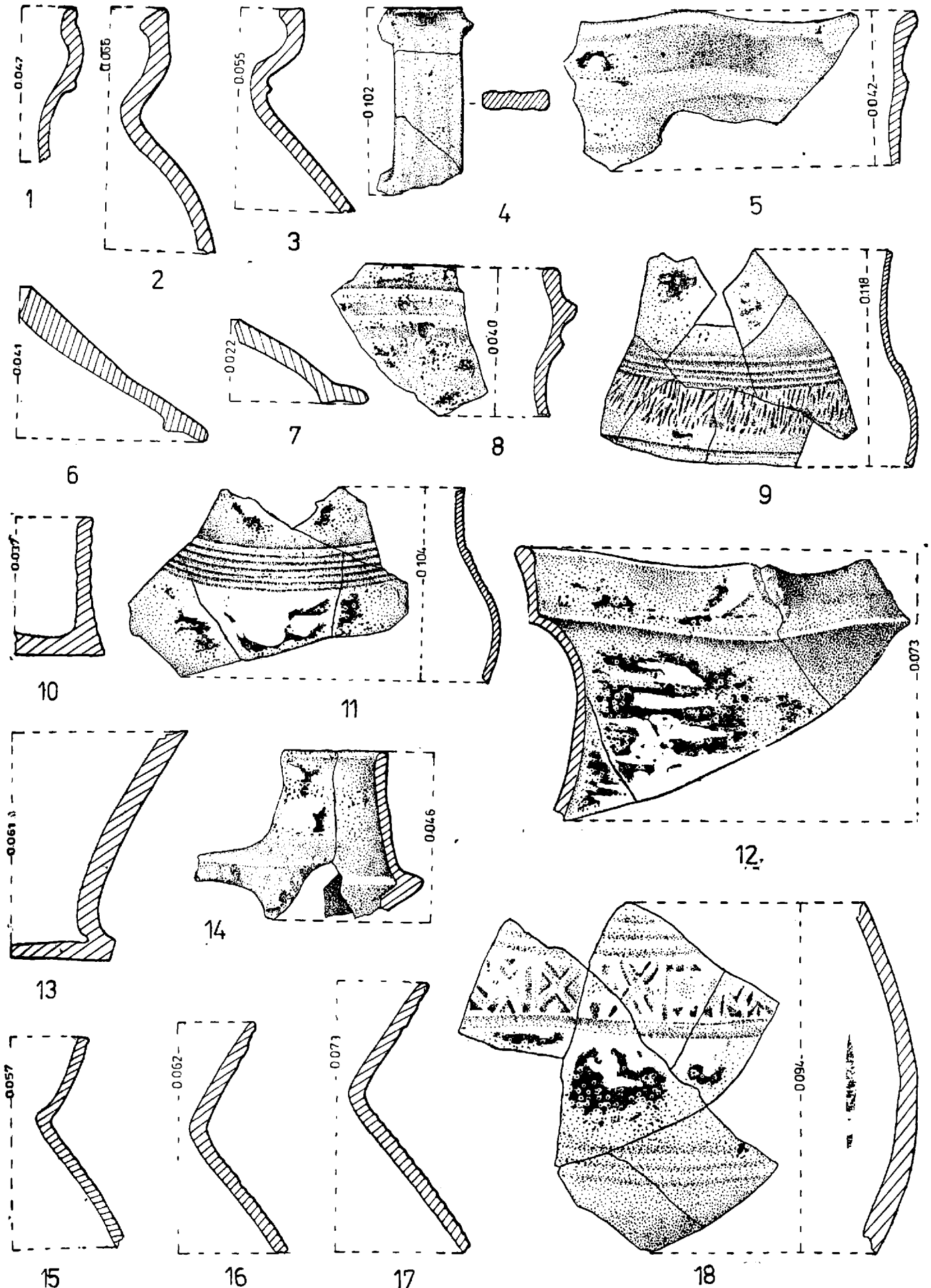


Fig. 9. Mălești. Fragmente ceramice din pastă roșie zgrunțuroasă (2-3, 5, 7, 15-17) și fină (10), cenușie zgrunțuroasă (4, 6) și fină (1, 8-9, 11-14, 18) descoperite în locuințele nr. 1 (13), nr. 2(1, 4-12, 14, 18), nr. 4 (2), nr. 5 (3) și în groapa nr. 1 (15-17)

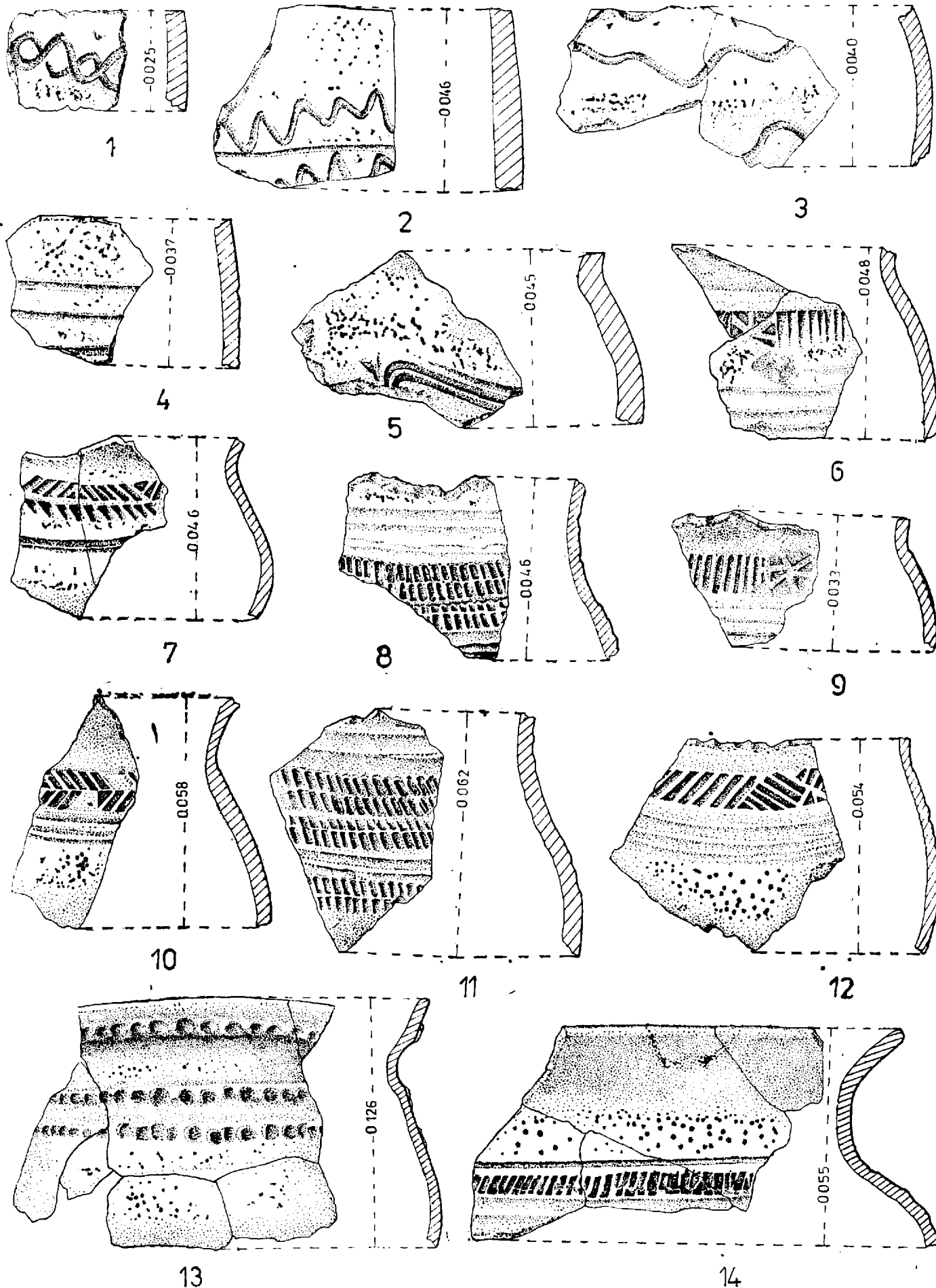


Fig. 10. Mălești. Fragmente ceramice din pastă zgrunțuroasă roșie (1–11, 13–14) și cenușie (12) descoperite în locuințele nr. 1 (4), nr. 2 (5–7, 9–11, 14) nr. 4 (3, 8), nr. 5 (1–2) și în stratul medieval (12–13)



*Cana.* De la o cană provine un fragment de buză trilobată și, de asemenea, un altul, decorat cu linii drepte incizate, întrerupte de un motiv format din linii oblice dispuse neregulat, executate cu roțița dințată.

*Paharul*, descoperit în locuința nr. 2, păstrează numai o parte din fundul evazat, îngroșat la bază și decorat cu caneluri orizontale (fig. 9/10).

B. *Ceramica cenușie* se află în cantitate mult mai mică în comparație cu cea arsă oxidant. Ea poate fi clasificată, în funcție de caracteristicile pastei, în aceleași două subgrupe întilnite în cadrul ceramicii arse oxidant: a. ceramica cenușie de aspect zgrunțuros și b. ceramica cenușie fină.

a. *Ceramica cenușie de aspect zgrunțuros.* Vasele cu aspect zgrunțuros sînt lucrate dintr-o pastă intrutotul asemănătoare aceleia caracteristice ceramicii din subgrupa a, arsă oxidant. Pasta conține ca degresant același nisip cu bobul mare și mijlociu, întilnit la majoritatea vaselor arse oxidant și numai un număr restrîns de fragmente ceramice conțin pietricele în compoziție. Arderea este uniformă și completă, vasele avînd culoare cenușie. În frecvența formelor, oala-borcan ocupă același loc predominant. Celelalte forme, cum sînt cana, capacul și cratița cu trei picioare, au o slabă reprezentare în cadrul acestei subgrupe ceramice. Prezența lor este atestată doar prin fragmente ceramice, care presupun apartenența la aceste forme.

*Oala-borcan.* Din punct de vedere tipologic se constată existența a două tipuri principale. Ele corespund tipurilor II și III din clasificarea ceramicii arse oxidant. Tipul de vas cu buza evazată și fără alveolare interioară, lucrat din pastă cu aspect lutos, nu mai apare în cadrul acestei categorii ceramice. *Tipul I* este corespunzător tipului II din subgrupa a a ceramicii arse oxidant. Vasele se remarcă prin aceeași buză scurtă, răsfrîntă în afară sau îndreptată spre interior, îngroșată și rotunjită, avînd șanțuire interioară pentru capac (fig. 7/1, 3, 5; 8/1). Ele sînt de dimensiuni mijlocii, cu înălțimi cuprinse între 10,4—18 cm, cu diametrul gurii de 10,5—13,5 cm și al fundurilor de 6—10,2 cm. Gîtul este mai mult scurt, dar bine profilat, din care se dezvoltă umerii puternic bombați. *Tipul II* este reprezentat prin vase cu buza înaltă, cu o nervură la exterior. Buza este fie tăiată drept, fie oblic sau rotunjit și are albieri, mai mult sau mai puțin accentuate, pe fața interioară (fig. 8/4). Vasele-borcan din pastă cenușie zgrunțuroasă au o ornamentație simplă, redusă, de obicei, la obișnuitele caneluri: Un singur fragment ceramic este decorat cu roțița dințată (fig. 10/12).

*Cana.* De la o astfel de formă provin două torți, late de 3,7 cm. Una din torți este plată, iar cealaltă prezintă două șanțuiri, abia vizibile, pe fața exterioară (fig. 10/4).

*Capacul* are deschiderea circulară, corpul conic, cu pereții ușor arcuiți și mult îngroșați comparativ cu buza. Un exemplar parțial întregit are diametrul deschiderii circulare de 14,7 cm și buza cu șanțuirea interioară marcată de o nervură pronunțată (fig. 10/6).

*Cratița cu trei picioare.* De la o asemenea formă pare să provină un minier de formă tubulară.

b. *Ceramica cenușie fină* este lucrată dintr-o pastă de bună calitate, densă și foarte bine frămîntată. Pereții vaselor au grosimi de 0,4—0,7 cm, sînt acoperiți cu angobă și au nuanțe de la cenușiu deschis la închis. Vasele sînt netede și lustruite pe fața exterioară. Formele întilnite pînă acum sînt cana și ulciorul.

*Cana.* Acestei forme îi aparțin cîteva exemplare, păstrate parțial, care evidențiază existența a două tipuri principale. *Tipul I* are gura rotundă și cioc pentru turnat. Buza este înaltă, rotunjită pe margine și are alveolare interioară. Acestei alveolari îi corespunde la exterior o nervură aplatizată sau bine conturată, formînd o muchie, pe care este prinsă toarta vasului (fig. 9/1, 8, 12). Un exemplar parțial întregit poate fi inclus în acest tip. El are o siluetă bine echilibrată, gîtul înalt, marcat la partea superioară de trei nervuri, umerii bombați și fundul plat (fig. 7/8). Torțile unor astfel de căni sînt late de 3,5 cm și au o șanțuire mediană. *Tipul II* este reprezentat prin cîteva fragmente de căni cu gura trilobată. De la ambele tipuri de căni s-au păstrat părți din corpul vaselor, fapt ce înlesnește formularea unor succinte constatări în legătură cu acestea. Astfel, cănile sînt de dimensiuni diferite, predominînd acelea mijlocii. Fundul acestor vase este, de cele mai multe ori, drept, un singur exemplar avînd baza profilată (fig. 9/13). Cănille sînt decorate îndeosebi cu benzi de linii orizontale, incizate, plasate la baza gîtului sau în zona de maxim diametru a vasului (fig. 9/11). Într-un singur caz, sub această bandă de linii orizontale apare un decor format din incizii oblice, trasate și executate neglijent (fig. 9/9). Motivele realizate cu roțița dințată au ca elemente decorative linii incizate, drepte și paralele, întrerupte de un semn cu forma ✕ sau de x-uri (fig. 9/18). Un decor frumos executat este constituit din cîte patru linii incizate, dispuse în formă de ghirlande, organizate în două șiruri pe partea cea mai bombată a vasului (fig. 7/8). Un singur fragment de cană are ca decor o bandă de linii vălurite, incizate.

*Ulciorul*, ultima formă caracteristică ceramicii cenușii fine, este reprezentat printr-un singur fragment, descoperit în locuința nr. 2. Acesta are gura circulară, strîmtă, cu diametrul interior de 2,2 cm. Pe nervura care marchează baza buzei este prinsă toarta, lată de 3,9 cm (fig. 9/14).

Formele de vase descoperite pînă în prezent în vechea vatră de locuire a satului Mălești au apropiate analogii în ceramica de proveniență rurală și urbană din Moldova aceleiași vremi. Astfel, ălele-

borcan, oalele cu toartă, cămile și capacele, vase lucrate din pastă cu aspect zgrunțuros, sînt bine cunoscute în așezările rurale de la Hlincea—Iași<sup>72</sup>, Băiceni<sup>73</sup>, Lunca-Dorohoi<sup>74</sup>, Giulești<sup>75</sup>, Netezi<sup>76</sup>, Vornicenii Mari<sup>77</sup>, Zaharești<sup>78</sup>, Liteni<sup>79</sup> și Berchișești<sup>80</sup>, iar în orașe, la Suceava<sup>81</sup>, Baia<sup>82</sup>, Piatra<sup>83</sup>, Roman<sup>84</sup>, Iași<sup>85</sup>, Bacău<sup>86</sup> etc. Ceramica fină, reprezentată prin cana cu gura trilobată sau cu cioc pentru turnat, paharul și ulciorul își are, de asemenea, corespondențe în descoperirile de la Suceava<sup>87</sup>, Baia<sup>88</sup>, Roman<sup>89</sup>, Iași<sup>90</sup>, Bacău<sup>91</sup>, dar și la Giulești<sup>92</sup>, Berchișești<sup>93</sup>, Liteni<sup>94</sup> și Lunca-Dorohoi<sup>95</sup>.

*Ceramica din secolul al XVII-lea.* Fragmentele ceramice datînd din această vreme au fost găsite într-o cantitate destul de redusă atît în stratul de cultură medieval, cît și în singurul complex corespunzător secolului al XVII-lea, groapa nr. 1. Avînd în vedere caracteristicile pastei din care a fost modelată, ceramica din secolul al XVII-lea cuprinde două grupe: A. ceramica roșie și B. ceramica albă din caolin.

A. *Ceramica roșie* este lucrată dintr-o pastă bine frămîntată, degresată cu nisip cu bobul mic și mijlociu. Arderea este uniformă și completă, cu nuanțe de la roșu-gălbui la cărămiziu. Vasele, bine executate la roata rapidă, au pereții subțiri și cu grosimi uniforme, de circa 0,4—0,6 cm. Acestei grupe ceramice îi corespund ca forme oala cu toartă și cănița.

*Oala cu toartă.* Fragmentele ceramice descoperite aparțin unor oale de dimensiuni mijlocii, cu buza înaltă și evazată, de aceeași grosime cu pereții. Gîtul este scurt, din el dezvoltîndu-se corpul bombat al vasului (fig. 9/15—17). Torțile, prinse pe mijlocul buzei și pe umărul vaselor, sînt lucrate dintr-o bandă îngustă. Cîteva fragmente ceramice sînt smălțuite cu verde-gălbui sau galben pigmentat cu maroniu pe marginea interioară a buzei sau pe fața exterioară a acesteia. Motivul decorativ caracteristic este alcătuit din banda de linii orizontale, incizate, plasată pe umărul și pe partea cea mai bombată a vaselor. Buzele sînt și ele decorate la exterior cu una sau mai multe incizii orizontale.

*Cănița.* Un singur fragment ceramic atestă existența acestei forme, asemănătoare aceleia descrisă anterior, dar avînd dimensiunile cu mult mai mici.

B. *Ceramica albă din caolin.* Din această grupă ceramică au fost descoperite puține fragmente, unele din ele fiind smălțuite cu verde în interior. Smălțul este aplicat direct pe pereții de culoare alb-gălbuie ai vaselor, care au fost arse uniform și complet. Motive decorative, realizate cu humă

<sup>72</sup> M. Petrescu-Dîmbovița și colab., *Șantierul arheologic Hlincea—Iași (r. Iași, reg. Iași)*, în *SCIV*, 5, 1954, 1—2, p. 243, fig. 5/4—6; idem, *op. cit.*, *SCIV*, 6, 1955, 3—4, p. 698—699, fig. 10/1—3; St. Cheptea, *Săpăturile arheologice de la Hlincea—Iași, din anul 1964*, în *Cercet. Ist.*, N.S., I, 1970, p. 79—80, fig. 3/1, 3—4, 7, 10; 4/1, 3—5; 5/1—4, 9—10, 14, 19.

<sup>73</sup> R. Popovici-Baltă, *op. cit.*, în *ArhMold*, VIII, 1975, p. 297—298, 302—303, fig. 4/1—2, 4; 6/1—3, 5, 9—10, 12—13; 7/1—3, 6—19; 8/1—12; 9/2, 4, 7.

<sup>74</sup> D. Gh. Teodor, Eug. Neamțu, V. Spinei, *op. cit.*, p. 201—208, fig. 8/1, 5—6; 9/3—4; 10/3, 8—12; 11/1, 3—5, 7—9.

<sup>75</sup> L. Bătrina, A. Bătrina, I. Vatamanu, Șt. Scorțanu, *op. cit.*, p. 88, fig. 3/9, 11—12; L. Bătrina, Oct. Monoranu, A. Bătrina, *op. cit.*, p. 158, fig. 2b/1—6.

<sup>76</sup> L. Bătrina, A. Bătrina, I. Vatamanu, *op. cit.*, p. 86, 88, fig. 3/5—14.

<sup>77</sup> M. D. Matei, E. I. Emandi, *op. cit.*, p. 111, 132, 141, fig. 17/1—2, 16—18; 25/3, 5—6; 34/3—4.

<sup>78</sup> M. D. Matei, E. I. Emandi, Oct. Monoranu, *op. cit.*, p. 106—109, fig. 38/6, 9, 13, 16—17.

<sup>79</sup> Idem, p. 53, 57, 59, 65—70, fig. 27/1—19; 28/1—4, 8, 10—13, 22—26, 28—33; 29/2—7, 9—16, 18, 20; 31/4—5, 7—20; 32/1—2, 10—11; 35/1—9, 15.

<sup>80</sup> M. D. Matei, E. I. Emandi, Oct. Monoranu, *op. cit.*, p. 30—34, fig. 24/1, 9—14; 25/1—4; 26/1—2, 7—9.

<sup>81</sup> M. D. Matei, *Contribuții arheologice la istoria orașului Suceava*, București, 1963, p. 57, 60, fig. 14/2; 15/3—4; 16; 22/1; 26/7; El. Busuioc, *Ceramica de uz comun nesmălțuită din Moldova (secolul al XIV-lea pînă la mijlocul secolului al XVI-lea)*, București, 1975, p. 35—46, fig. 12/2—9; 14/8—11, 14—19; 30/1, 3—4, 8, 10—11; 32/2—3, 6—7; 33/2, 4, 9—10; 35/2—5, 10; 37/1—5; 38/1—2; 40/1—5; 43/6.

<sup>82</sup> Eug. Neamțu, V. Neamțu, St. Cheptea, *Baia*, I, p. 111—115, 118—120, fig. 63/2—5; 64/1—56; 65/1—4; 66/1—8; 68/5—6; 70/8, 13, 22; idem, *Baia*, II, p. 189—207,

219—225, fig. 72/1—22, 24—26, 45—50; 74/2—3; 75/3—8; 76/1—6; 79/3—4, 6; 94/2.

<sup>83</sup> C. Matasă, *Șantierul arheologic Piatra Neamț*, în *SCIV* 6, 1955, 3—4, p. 830, fig. 10/1, 6—12, 32.

<sup>84</sup> M. D. Matei, L. Chițescu, *op. cit.*, p. 299—301, fig. 4/1, 3, 5—8.

<sup>85</sup> Al. Andronic, *Contribuții arheologice la istoricul orașului Iași în perioada feudală*, în *ArhMold*, I, 1960, p. 276, fig. 4/1—7; Al. Andronic, Eug. Neamțu, *Cercetări arheologice pe teritoriul orașului Iași în anii 1956—1960*, în *ArhMold*, II—III, 1964, p. 414, 416, fig. 3/1—4, 6; 5/1—4; Al. Andronic, Eug. Neamțu, M. Dinu, *Săpăturile arheologice de la Curtea Domnească din Iași*, în *ArhMold*, V, 1967, p. 210—213, fig. 25/1—7, 9; 15/1—5, 8.

<sup>86</sup> Al. Artimon, I. Mitrea, *Așezarea medievală din secolele XIV—XV de la Curtea Domnească—Bacău*, în *Carpathica*, VIII, 1976, p. 200—204, fig. 9/1—6; 10/1—4; 11/1—11, 13, 15.

<sup>87</sup> M. D. Matei, *op. cit.*, p. 136—139, 142—151, fig. 21/1; 22/3; 26/4, 8; El. Busuioc, *op. cit.*, p. 61—62, fig. 35/10, 17; 50/1.

<sup>88</sup> Eug. Neamțu, V. Neamțu, St. Cheptea, *Baia*, I, p. 116—117, 120—121, fig. 82/2—4; 83/1—2, 5; 87/5; idem, *Baia*, II, p. 217—219, 222—225, fig. 72/42; 92/13.

<sup>89</sup> M. D. Matei, L. Chițescu, *op. cit.*, p. 301—304, fig. 5/2, 4.

<sup>90</sup> Al. Andronic, Eug. Neamțu, M. Dinu, *op. cit.*, în *ArhMold*, V, 1967, p. 215, fig. 27/1, 7.

<sup>91</sup> Al. Artimon, I. Mitrea, *op. cit.*, p. 209—210, 217, fig. 14/3—5; 15/2; 18/6.

<sup>92</sup> L. Bătrina, A. Bătrina, I. Vatamanu, Șt. Scorțanu, *op. cit.*, p. 88, fig. 3/10.

<sup>93</sup> M. D. Matei, E. I. Emandi, Oct. Monoranu, *op. cit.*, p. 34, fig. 23/5.

<sup>94</sup> Idem, p. 67, fig. 34/4; 35/18.

<sup>95</sup> D. Gh. Teodor, Eug. Neamțu, V. Spinei, *op. cit.*, p. 205—206, fig. 8/1; 9/1.

maroniu-roșcată, acoperă cu benzi de linii și meandre buzele și umerii acestora. Ambele grupe ceramice au numeroase analogii în descoperirile din Moldova aceleiași vremi<sup>96</sup>.

Intrucât prin săpăturile arheologice întreprinse pînă acum în vechea vatră de locuire a satului Mălești descoperirile datind din ultimele decenii ale secolului al XIV-lea și din prima jumătate a veacului următor sînt reprezentative și aduc date cu privire la începuturile vieții acestei comunități rurale, vom sublinia, în continuare, cîteva aspecte care se desprind cu ușurință din prezentarea complexelor cercetate și a materialelor descoperite.

Ca și în cazul altor așezări rurale medievale, locuințele sătenilor de la Mălești erau grupate pe o terasă joasă, aflată în imediata apropiere a sursei de apă. Distanțele dintre locuințe nu erau mari, datorită atât configurației terenului, cît și suprafeței restrînse a terasei pe care acestea puteau fi amplasate.

În spațiile dintre locuințe și în preajma lor au fost descoperite un cuptor și două vetre, distruse parțial de lucrările agricole, fapt ce nu ne-a permis să stabilim cu certitudine dacă acestea au aparținut unor locuințe de suprafață sau, mai curînd, unor anexe gospodărești. Înclinăm mai mult spre părerea că ele constituiau anexe gospodărești, descoperirile de același fel din așezarea apropiată de la „Siliște” atestînd cu prisosință existența unor astfel de complexe. Tot ca o anexă gospodărească credem că trebuie considerată și locuința nr. 5, construită la fel de îngrijit ca și celelalte complexe de locuire, dar neavînd în interiorul său nici o instalație de încălzit. De altfel, asemenea construcții, lipsite de vetre sau cuptoare, au fost semnalate, nu rareori, în așezări rurale medievale și interpretate ca fiind amenajări cu caracter sezonier sau anexe gospodărești ale locuințelor amplasate în preajma acestora<sup>97</sup>.

Locuințele modeste ale sătenilor, avînd înfățișarea unor construcții semiîngropate în pămînt, erau alcătuite doar dintr-o singură încăpere, dotată cu o vatră necesară pregătirii hranei și încălzirii spațiului interior.

Pentru secolul al XV-lea, dar fără o departajare mai strictă în timp, nu excludem însă și folosirea unor sobe în mediul rural, prezența fragmentului de cahlă înegrită de fum din locuința nr. 2 dovedind utilizarea acestor instalații de încălzit. Dar, contextul neclar al descoperirii, precum și alte considerente, nu ne îndeamnă să afirmăm că fragmentul de cahlă provine de la o sobă ce ar fi funcționat în locuința amintită. Pe de altă parte, inventarul bogat al acesteia nu presupune o evacuare a locuinței și, implicit, a cahlilor folosite la amenajarea unei sobe. De altminteri, în marea lor majoritate, locuințele sătești erau prevăzute cu vetre sau cuptoare, nu numai în secolul al XV-lea, ci și ulterior. După cum este bine știut, sobele sînt rar semnalate în descoperirile arheologice efectuate pînă acum în așezări rurale, iar prezența lor, alături de alte categorii de obiecte are întotdeauna o anumită semnificație social-economică.

În legătură cu locuința nr. 2, de dimensiuni cu mult mai mari comparativ cu celelalte complexe de locuire descoperite la „Mălești” și cu un inventar aparte, se impun, de la sine, cîteva precizări. Astfel, o serie de unelte și obiecte, cum sînt, de pildă, cuțitele de pielărie, suvacele, răzuitoarea, acele, fac dovada utilizării acestei construcții drept atelier al unui meșteșugar al satului, specializat în prelucrarea pieilor. De asemenea, pe lângă uneltele amintite, cel puțin o parte din numeroasele cuțite găsite în interiorul aceluiași complex au putut fi folosite și în scopul prelucrării pieilor. În același timp, nu excludem nici posibilitatea ca prezența verigilor și cataramelor, obiecte ce se aplicau pe piele, să ne conducă la aceleași preocupări. De altminteri, și amplasarea construcției pe malul pîriului, în marginea terasei, credem că ar constitui încă o dovadă în sprijinul ipotezei formulate anterior.

Pentru aceeași vreme, în Moldova, meșteșugul prelucrării pieilor în mediul rural și îndeosebi jocăritul sînt atestate în sursele documentare scrise. Astfel, sînt binecunoscute cele două acte din 5 aprilie 1448, prin care domnul Moldovei, Petru al II-lea, scutea de dări și slujbe domnești pe jocărcari și pe alți meșteri aflați în satele mănăstirilor Pobrata și din Poiană<sup>98</sup>. Ulterior, în timpul domniei lui Alexandrel, voievodul acorda Mănăstirii lui Iațco, de lângă Suceava, la 23 februarie 1453, dreptul de a întemeia sat în hotarul mănăstiresc. În acest act se specifica, între altele, scutirea de dări și slujbe domnești a tuturor acelorora ce se vor așeza acolo „fie că vor fi meșteri sau jocărcari...”<sup>99</sup>. Ei aveau voie să vîndă și să cumpere, fără vamă, produse de pe piața orășenească sau, din sate, părți din venituri revenind mănăstirii<sup>100</sup>. Fără îndoială că o parte din cîștiguri le revenea și lor, fapt ce le crea o anume stare în interiorul comunității rurale în cadrul căreia își duceau existența.

<sup>96</sup> M. Petrescu-Dimbovița și colab., *op. cit.*, în SCIV, 6, 1935, 3-4, p. 699, fig. 10/4-6; C. S. Nicolăescu-Plopșor, M. Petrescu-Dimbovița și colab., *Șantierul arheologic Bicaz, în Materiale*, VI, 1939, p. 74, fig. 10/1-6; Gh. Bichir, *Urme de locuire din epoca feudală la Traian-Zănești (r. Piatra Neamț, reg. Bacău)*, în SCIV, 18, 1967, 2, p. 318-320, fig. 3/a-b; 5/1-3; Al. Andronic, Eug. Neamțu, *op. cit.*, p. 417, fig. 7/5; Al. Andronic, Eug. Neamțu, M. Dinu, *op. cit.*, în *ArhMold*, V, 1967, p. 223, fig. 31/2; Eug. Neamțu, V. Neamțu, St. Cheptea, *Baia*, I, p. 124-127, fig. 94/1-4,

7; idem, *Baia*, II, p. 227-228, fig. 100/4-5.

<sup>97</sup> M. D. Matei, E. I. Emandi, Oct. Monoranu, *op. cit.*, p. 53. Construcții cu caracter gospodăresc, fără instalații de încălzit, s-au găsit și în așezările apropiate de la „Siliște” și „Obirșia”.

<sup>98</sup> DRH, A. Moldova, I (1384-1448), p. 392-394; vezi și Șt. Olteanu, C. Șerban, *Meșteșugurile din Țara Românească și Moldova în evul mediu*, București, 1969, p. 53.

<sup>99</sup> DRH, A. Moldova, II (1449-1486), p. 38-39; Șt. Olteanu, C. Șerban, *op. cit.*, p. 55.

Chiar dacă în cazul Măleștilor nu au fost acordate stăpînitorilor satului asemenea privilegiu, posibilitățile materiale ale meșteșugarului de aici sînt evidente. El putea să-și procure de pe piața orășenească o serie de produse de foarte bună calitate, ceramică și diverse obiecte, unele din acestea fiind provenite chiar din import.

Ca obiect de certă proveniență externă considerăm acel cuțit de calitate superioară, descoperit în locuința-atelier, care avea gravate, cu caractere latine, literele CI (fig. 3/13). Deși, deocamdată, nu sîntem în măsură să precizăm atelierului sau locul de obîrșie al acestuia, descoperirea prezintă interes prin aceea că ea atestă arheologic prezența unor mărfuri de proveniență străină, pătrunse în mediul rural de pe piața orășenească. De altminteri, cuțitele, alături de alte categorii de mărfuri importate în Moldova, sînt amintite în privilegiile acordate negustorilor lioveni la 29 iunie 1456<sup>101</sup> și 3 iulie 1460<sup>102</sup>. Ele făceau parte din acele „lucruri mărunte ce se țin de negoșul de mărunțișuri”<sup>103</sup>, cunoscute sub denumirea generică de „mărfuri mărunte”<sup>104</sup>. În timpul domniei lui Ștefan cel Mare, negustorii moldoveni cumpărau din Brașov, între altele, și cuțite, asemenea mărfuri fiind incluse în registrul vamal al orașului din anul 1503<sup>105</sup>. Cantitativ, o mare parte din cuțitele aduse de neguțătorii moldoveni de la Brașov erau de Stiria, în consecință, mărfuri destul de scumpe și accesibile doar unor oameni mai înstăriți<sup>106</sup>.

Unele sublinieri se impun și în legătură cu materialul ceramic, datînd din ultimele decenii ale secolului al XV-lea și din prima jumătate a veacului următor. Astfel, majoritatea vaselor descoperite la „Mălești” sînt arse oxidant, ceramica nedecosebindu-se din punct de vedere al tehnicii de prelucrare de aceea aflată, în mod frecvent, în mediul orășenesc. Acest fapt confirmă, încă o dată, ipoteze formulate anterior, potrivit cărora, în vremea amintită, se ajunge la „o oarecare unitate” în nivelul tehnic al meșteșugului olăritului la oraș și sat<sup>107</sup>. Ca și în alte așezări rurale medievale, cercetate arheologic, la Mălești se constată că repertoriul formelor ceramice este mai puțin bogat, comparativ cu gama largă de vase din mediul orășenesc. Pe lângă absența unor forme, nu au fost găsite nici vase smălțuite, acestea fiind descoperite îndeobște în orașe și cu mult mai rar în mediul rural.

Referitor la ceramica fină, roșie sau cenușie, se poate aprecia că produse de o asemenea factură au ajuns la Mălești de pe piața orășenească pe calea schimburilor comerciale sau, eventual, din apropiatul Negoști. Cea de a doua cale rămîne doar o ipoteză, care va fi sau nu confirmată de cercetările viitoare, pînă în prezent neavînd însă o certitudine în această privință.

O altă constatare ce se impune a fi menționată este aceea că și aici, ca și în alte numeroase locuri, ceramica este păstrătoarea unor mai vechi tradiții, prezente în puținele fragmente cu aspect lutos sau în unele elemente decorative de pe vase.

O importanță aparte a cercetărilor arheologice efectuate în așezarea medievală Mălești este indiscutabil legată de localizarea în teren a vetrei sale de locuire și de stabilirea cît mai reală a vechimii satului ca atare. Din investigarea surselor documentare scrise se constată că prima atestare cunoscută a satului Mălești datează de la 1 septembrie 1444, cînd Ștefan al II-lea, domnul Moldovei, întărea lui Mic Crai mai multe sate și părți de sate de pe Pîrîul Negru și Pîrîul Alb. Între satele de pe Pîrîul Alb erau menționate Obîrșia, Măleștii, Glodenii și Hlăpeștii<sup>108</sup>. Tot aici, se făcea, între altele, și specificarea că Măleștii se aflau la „obîrșia” Pîrîului Alb, iar cea jumătate din satul Hlăpești, întărită aceluiași Mic Crai, ocupa un teritoriu aflat în preajma Măleștilor<sup>109</sup>. De aici, pe bună dreptate, și localizarea din DRH, A. Moldova, I (1384—1448), p. 475 ✕ Mălești (Mălești), sat la obîrșia Pîrîului Alb; < lângă Hlăpești, c. Dragomirești, j. Neamț >.

Ulterior, jumătate din satul Mălești, care aparținuse lui Tador Urdiugaș, este cumpărată de Cozma, acestuia din urmă întărindu-i-se la 19 mai 1479 „dreapta lui cumpăratură” și „12 pămînturi pe cealaltă parte a pîrîului”<sup>110</sup>. Cealaltă jumătate din satul Mălești se întărea, la 23 septembrie 1483, fraților Ivan Dumbravă și Toader Urdiugaș<sup>111</sup>. Satul apare menționat frecvent în secolul al XVI-lea, cînd părți din el sînt întărite urmașilor lui Ivan Dumbravă și Toader Urdiugaș<sup>112</sup>, lui Hromșea, fost ureadnic de Ștefănești<sup>113</sup>, și cumpărat, apoi treptat, de Ionașco<sup>114</sup>. Măleștii mai sînt

<sup>100</sup> Șt. Olteanu, C. Șerban, *op. cit.*, p. 55; pentru meșteșugul prelucrării pieilor vezi și Șt. Pascu, *Meșteșugurile din Transilvania pînă în secolul al XVI-lea*, București, 1954, p. 108—140; M. Deselnicu, Șt. Olteanu, V. Teodorescu, *Istoria prelucrării pieilor pe teritoriul României*, București, 1984, p. 97—102.

<sup>101</sup> M. Costăchescu, *Documentele moldovenești înainte de Ștefan cel Mare*, II, Iași, 1932, p. 788, 792.

<sup>102</sup> I. Bogdan, *Documentele lui Ștefan cel Mare*, I, București, 1913, p. 273, 278.

<sup>103</sup> *Ibidem*, p. 273, 277—278.

<sup>104</sup> M. Costăchescu, *op. cit.*, p. 788, 792; pentru circulația mărfurilor mărunte în Moldova vezi, mai ales, V. Neamțu, *Mărfurile mărunte în economia Moldovei din veacul al XV-lea*,

în *ASUIași*, S. III, V, 1959, p. 1—16.

<sup>105</sup> Șt. Pascu, *Relațiile economice dintre Moldova și Transilvania în timpul lui Ștefan cel Mare*, în vol. *Studii cu privire la Ștefan cel Mare*, București, 1956, p. 211—213.

<sup>106</sup> *Ibidem*, p. 214; V. Neamțu, *op. cit.*, p. 14—15, nota 15.

<sup>107</sup> El. Busuioc, *op. cit.*, p. 41.

<sup>108</sup> DRH, A. Moldova, I (1384—1448), p. 353—354.

<sup>109</sup> *Ibidem*.

<sup>110</sup> DRH, A. Moldova, II (1449—1486), p. 329—330.

<sup>111</sup> *Ibidem*, p. 387—388.

<sup>112</sup> DIR, A. Moldova, XVI, I (1501—1550), p. 529.

<sup>113</sup> *Idem*, III (1571—1590), p. 3.

<sup>114</sup> *Ibidem*, p. 135, 137, 153.

atestați în sursele documentare ale vremii în secolul al XVII-lea<sup>115</sup>, după care nu mai apar în izvoarele scrise, păstrate și publicate pînă acum.

Satul Mălești a dispărut într-o perioadă pe care nu o putem delimita strict pe baza informațiilor oferite de izvoarele documentare scrise, cercetărilor arheologice revenindu-le sarcina de a aduce precizări în această privință.

Ca urmare a investigațiilor arheologice întreprinse pînă acum se poate aprecia că începuturile așezării medievale se plasează într-o vreme cu mult anterioară primei sale atestări documentare cunoscute, ea existînd, cu certitudine, în ultimele decenii ale secolului al XIV-lea. Viețuirea a continuat aici, fără întreruperi, pînă în secolul al XVII-lea, cele mai tîrzii complexe de locuire și amenajări gospodărești datînd din această vreme<sup>116</sup>. În stadiul actual al cercetărilor nu avem încă încrederea deplină că așezarea ar fi existat și în veacul următor, dar unele resturi ceramice, descoperite sporadic, ne fac să nu excludem, deocamdată, și această posibilitate<sup>117</sup>. Din fericire însă, toponimia existentă a păstrat încă vie amintirea satului de odinioară în numele pîrîului și a unei largi zone, situată de o parte și de alta a albiei sale<sup>118</sup>.

Cercetările arheologice viitoare vor trebui să se extindă pe ambele maluri ale pîrîului Mălești, pentru a aduce noi informații referitoare la viața cotidiană a fostei comunități rurale medievale, la diversele activități desfășurate în cadrul acesteia pe parcursul întregii sale existențe<sup>119</sup>. Continuarea investigațiilor arheologice, dar și a acelora de arhivă vor completa cu noi date cunoștințele obținute pînă acum și vor crea posibile clarificări în legătură cu momentul și cauzele dispariției acestui sat.

## ARCHAEOLOGICAL RESEARCHES IN THE MEDIAEVAL RURAL SETTLEMENT MĂLEȘTI (14th—17th CENTURIES)

### SUMMARY

The sub Carpathian zone of Moldavia, so rich in archaeological vestiges going back to most ancient times, had during the Middle Ages too a considerable number of rural settlements.

Recent archaeological researches in the above mentioned area brought to light new data, of undeniable value, regarding some aspects of mediaeval rural life, the written documentary information being, more often than not, far from enough in this respect. The excavations undertaken in 1979, 1980 and in 1984 in the mediaeval settlement Mălești, situated at about 1,5 km N—E from the village Borniș, Dragomirești commune, Neamț county, are to be looked upon as belonging to the same sphere of interest.

The mediaeval settlement is situated on both banks of the Mălești brook, remembered among the inhabitants as the old village name. Excavations were undertaken only on the right bank of the brook, on a low gradient declivity with the waterbed to the west. During the three stages of the excavations, besides habitation complexes from 3rd and 2nd centuries B.C., the 2nd and 3rd centuries A.D. and 6th—9th centuries A.D., four dwellings an oven and a domestic garbage pit were discovered, these are chronologically placed in the 14th—15th and 17th centuries. All the discovered complexes have been conventionally numbered according to the succession of their discovery irrespective of the epoch they belong to.

The modest dwellings of the peasants from Mălești were half underground structures, with sides ranging between 2,10 m × 3,30 m, consisting of a single room with a hearth for cooking and for heating. As far as heating facilities are concerned one may assume that there existed some stoves too, the oven piece discovered in dwelling nr. 2 testifying their utilization in the rural area in the 15th century.

In the spaces between dwellings and in their vicinity an oven and two hearths, partially destroyed by ground tilling works, have been discovered. These have been looked upon as farm buildings, similar assumptions were made in the case of dwelling nr. 5, where no heating facility has been found.

Dwelling nr. 1 has been chronologically placed in the last decades of the 14th century, while the other three structures (nr. 2, 4 and 5) belonged to the first decades in the 15th century. The coin found in dwelling nr. 2, dating from 1432—1433, facilitated, alongside with ceramics and other categories of objects, the identification of the period the other habitation complexes and farm buildings belonged to.

The objects found in the dwellings, in the farm buildings and in the mediaeval cultural stratum were classified into several categories: objects coming from dwellings (fig. 3/2, 6—8), pieces of furniture (fig. 3/1), household objects (fig. 3/3, 5, 9—17), objects attesting domestic duties (fig. 4/1—6, 12), tools (fig. 4/7—10, 14—20), weapons, equipment and harness objects (fig. 5/1—8)

<sup>115</sup> *DIR*, A. Moldova, XVII, II (1606—1610), p. 11.

<sup>116</sup> În cursul cercetărilor efectuate în vara anului 1985 au fost descoperite și cercetate parțial două locuințe datînd din secolul al XVII-lea.

<sup>117</sup> Din relatările bătrînilor din satul Borniș și din învecinatul Hlăpești nu s-au putut obține informații referitoare la vechea așezare, fapt ce ne determină să afirmăm că cel puțin de la sfîrșitul secolului trecut Măleștii nu au mai existat ca atare. De altminteri, locul supus investigațiilor arheologice era împădurit pînă acum cîteva decenii.

<sup>118</sup> În legătură cu localizarea satului vezi unele referiri

la I. Bogdan, *op. cit.*, p. 229, care amintește doar de existența pîrîului Mălești. O localizare mult mai apropiată de realitățile locului la M. Costăchescu, *op. cit.*, nota, 7, p. 580 care situează Măleștii în apropierea Negoștilor din județul Neamț. C. D. Gheorghiu, în *Dicționarul geografic al județului Neamț (la anul 1890)*, București, 1895, p. 221, menționează pîrîiașul Mălești în com. Talpa, plasa de Sus-Mijlocul.

<sup>119</sup> Cu privire la unele ocupații ale locuitorilor de la Mălești vezi S. Haimovici și I. Cojocaru, *Studiul materialelor paleofaunistice din unele așezări feudale rurale din Moldova*, în prezentul volum.

6/10–12), clothing and footwear accessories (fig. 6/4), ornaments (fig. 6/1–2, 5–9), objects of uncertain utility (fig. 4/11) and coins (fig. 6/3).

The ceramics from the last decades of the 14th century and of the end the first decades of the following one, entirely made on the fast potter's wheel, has been divided, according to the type of burning, into two main groups: A. red pottery and B. gray pottery.

Red pottery, more numerous when compared to the gray one, has been divided into two subgroups, according to the quality of the clay it was shaped of: a. red pottery with a rough surface and b. red pottery with a smooth surface. In the former subgroup were identified: the pitcher-jug (fig. 7/4, 7; 8/2–3, 5–9), the pot with handle (fig. 9/2–3), the mug (fig. 9/5), the lid (fig. 7/2; 9/7) and the bowl (fig. 7/6). The pottery included in this subgroup, especially the pitcher-jug, are richly ornamented (fig. 10/1–11, 13–14). Smooth surfaced ceramics is considerably less represented and its characteristic forms are the mug and the tumbler (fig. 9/10).

Gray pottery contains the same two subgroups: a. gray rough surfaced pottery and b. smooth surfaced pottery. The specific forms of the former subgroup are: the pitcher-jug (fig. 7/1, 3, 5; 8/1, 4), the mug (9/4), the lid (fig. 9/6) and the three-pin pot. Gray pottery also includes the mug (fig. 7/8; 9/1, 8–9, 11–13, 18) and the pitcher (fig. 9/14). Both subgroups have less various ornaments than the oxidized burnt pottery (fig. 7/8; 9/9, 11, 18; 10/12).

A first observation resulting from the examination of the ceramics of the last decades of the 14th century and of the first decades of the following one is the fact that the range of pottery forms and of ornamental elements is various enough as compared to other findings in the rural area. Another remark concerns pottery of those times as a preserver of some older traditions present in the few ceramic fragments with a clayey aspect or in the ornamental elements of some vessels.

17th century ceramics, less numerous, discovered in the pit nr. 1 and in the mediaeval cultural stratum is made of oxidized burnt clay and of kaolin. Its characteristic forms are the pot with handle (fig. 9/15–17) and the cup.

The archaeological researches undertaken in the rural settlement Măleşti facilitated the discovery of a leather dresser's workshop. Several tools and objects found in dwelling nr. 2 as for instance skindressing knives (fig. 4/16–18, 20), the awls (fig. 4/7–9, 19), the scraper (fig. 4/15), the needles (fig. 4/2–5) a.s.o. testify to the employment of this structure as the workshop of a craftsman specialized in processing leather. The rich inventory of dwelling nr. 2 suggests the welfare of the craftsman from Măleşti, who was able to make available for himself certain items of a very good quality, ceramics and various objects from the town market, some of them being even imported (fig. 3/13).

A special significance of the archaeological researches is doubtlessly attached to the location of the old precincts of this lost rural settlement and to a most realistic approximation of the age of the village as such. The village Măleşti is mentioned for the first time in the ruler's office documents from the 1st of September 1444. Later, in the century the village is known from the documents given out on the 19th of May 1479 and the 23rd of September 1483. The rural settlement is attested later in the documentary sources of the 17th century, disappearing completely from the preserved and published written sources until now. Although archaeological researches covered a quite limited area of the settlement are may hold for a certainly that the village Măleşti existed in the last decades of the 14th century and continued to exist up to the end of the 17th century.

Future archaeological and archive investigations will bring new data and explanations regarding the causes why and the moment when this village disappeared and new information regarding everyday life in the community of Măleşti.

## LIST OF FIGURES

Fig. 1. Măleşti. Dwellings nr. 1 and nr. 2 and pit nr. 1. 1, present vegetal soil; 2, level from the 14th – 17th centuries and the wall filling of dwellings nr. 1 and nr. 2; 3, ceramic fragments; 4, bones; 5, hearts surface; 6, stones; 7, sterile yellow soil; L1, L2 = dwellings nr. 1, nr. 2; Gr. 1 = pit nr. 1.

Fig. 2. Măleşti. Plan and profile of dwelling nr. 4. 1, present vegetal soil; 2, level from the 6th – 9th centuries A.D.; 3, level from the 2nd – 3rd centuries A.D.; 4, stones; 5, charcoal beam; 6, bones; 7, ceramic fragments; 8, coals; 9, rough cast; 10, level from the 14th – 17th centuries and wall filling of dwelling nr. 4; 11, level from the 3rd–2nd centuries BC.; 12, sterile yellow soil; 13, hearth.

Fig. 3. Măleşti. Objects found in dwellings nr. 1 (14, 16) and nr. 2 (1–13, 15, 17).

Fig. 4. Măleşti. Objects dating from the first decades of the 15th century found in dwelling nr. 2 (2–20) and in the mediaeval cultural stratum (1).

Fig. 5. Măleşti. Weapons, equipment and harness found in dwellings nr. 2 (1–2, 4, 6, 8), nr. 4 (5) and in the mediaeval stratum (3, 7).

Fig. 6. Măleşti. Ornaments, clothing accessories, buckles and coin found in dwellings nr. 1 (1, 8) and nr. 2 (2–7, 9–12).

Fig. 7. Măleşti. Rough (1, 3, 5) and smooth (8) surfaced gray pottery and rough surfaced red pottery (2, 4, 6–7) found in dwelling nr. 2.

Fig. 8. Măleşti. Pottery from the last decades of the 14th century (3, 9) and from the first decades of the 15th century (1–2, 4–8) found in dwellings nr. 1 (3, 9), nr. 2 (1, 4–5, 7–8) and nr. 4 (2, 6); oxidized burnt pottery (2–3, 5–9); reduced burnt pottery (1, 4).

Fig. 9. Măleşti. Rough (2–3; 5, 7, 15–17) and smooth (10) surfaced red ceramic fragments, rough (4, 6) and smooth (1, 8–9, 11–14, 18) surfaced gray ceramic fragments found in dwellings nr. 1 (13) nr. 2 (1, 4–12, 14, 18), nr. 4 (2), nr. 5 (3) and in the pit nr. 1 (15–17).

Fig. 10. Măleşti. Rough surfaced red (1–11, 13–14) and gray (12) ceramic fragments found in dwellings nr. 1 (4), nr. 2 (5–7, 9–11, 14), nr. 4 (3, 8), nr. 5 (1–2) and in the mediaeval stratum (12–13).

Translated by MARIANA MACAREVICI