

DESCOPERIRI MONETARE DIN AȘEZAREA GETO-DACICĂ DE LA POIANA-TECUCI

DE

SILVIA TEODOR, VIRGIL MIHĂILESCU-BÎRLIBA

La cunoașterea civilizației geto-dacice din zona est-carpatică din cea de a doua jumătate a mileniului I î. de H. și primele secole d. H. o însemnată contribuție au adus-o și cercetările din așezările întărite de pe terasa stângă a Siretului, bine cunoscutele „cetățui”, printre care un loc aparte îl are aceea de la Poiana (com. Nicorești, jud. Galați).

Zona geografică în care se află aceste obiective se caracterizează prin silvostepă și platouri întinse cu suprafețe propice pentru culturile agricole, în special cereale, precum și cultivării viței de vie care au constituit alături de alte produse locale resursele de care dispuneau așezările omenești atât pentru subsistența lor, cât și pentru schimb. De asemenea, pe colinele line din marginea de sud a Podișului Moldovei s-au aflat și întinse suprafețe împădurite, populate cu numeroase specii de animale, vânătoarea fiind una din ocupațiile de bază ale locuitorilor.

„Cetățuia” de la Poiana ocupă un mic platou de pe malul stâng al Siretului, limitat de râpi adânci de peste 200 m, cu o bună vizibilitate spre valea râului între orașele Adjud și Mărășești, Valea Troțușului, Măgura Odobeștilor și Munții Vrancei, reprezentând astfel un punct strategic deosebit de important în această zonă a Moldovei de Sud. Primele recunoașteri de teren și un sondaj sumar au fost făcute pentru prima dată aici de către Vasile Pârvan în anul 1913¹, cercetări care au fost reluate în mod sistematic în 1926 și continuate, cu unele întreruperi, până în 1990².

Suprafața stațiunii a fost mult mai întinsă în antichitate față de aceea ce s-a putut cerceta prin săpăturile arheologice, dar eroziunile provocate de apele subterane în straturile de nisipuri și prundișuri și în depozitele nisipo-argiloase din care e alcătuită terasa, au condus la deplasări în masă prin spălare și roire, astfel că forma neregulată, chiar bizară, rămasă acum, reprezintă doar o parte din periferia sa de est. Pe această latură s-a amenajat un șanț, care s-a mai lărgit cu vremea prin acțiunea apelor și mai ales din cauza exploatării intensive a lutului pentru construcții contemporane, și un val de pământ, de dimensiuni relativ mici în raport cu șanțul adiacent, care de asemenea s-a prăbușit din aceleași motive.

Schema stratigrafică a stațiunii a fost schițată pentru prima dată în urma săpăturilor din anul 1927, care pe parcursul cercetărilor ulterioare a fost completată datorită obținerii de noi date. Dacă la început au fost observate numai patru niveluri incluzând așezări succesive, începând cu epoca bronzului și până în secolul II d.H., prin reluarea săpăturilor pe suprafețe mai mari, atât în incintă, cât și în afara valului de apărare, s-a încercat delimitarea în cadrul nivelurilor amintite a nouă faze de locuire, din care șapte au aparținut civilizației geto-dacice dintre secolele V î. de H. — II d.H.³.

¹ V. Pârvan, *Castrul de la Poiana și drumul roman prin Moldova de Jos*, în *ARMȘI*, XXXVI, București, 1914, p. 93 — 103 și 124 — 126; idem, *Getica. O protoistorie a Daciei*, București, 1926, *passim*.

² Campaniile arheologice de la Poiana: 1926 — săpături conduse de Gh. Ștefan (informații în V. Pârvan, *Getica*, pl. XX1/1 — 2; XXII/1); 1927 — cf. R. Vulpe și Ecaterina Vulpe, *Les fouilles de Poiana*, în *Dacia*, III — IV, 1927 — 1932, p. 253 — 351; 1928 — 1930, 1939 — 1940: nepublicate (informații sporadice și carnete de șantier); 1949 — 1951: Radu Vulpe și colaboratorii, *Evoluția așezărilor omenești în Moldova de Jos. Raport sumar despre activitatea șantierului arheologic Poiana-Tecuci 1949*, în *SCIV*, I, 1950, 1, p. 47 — 52; idem, *Activitatea șantierului arheologic Poiana — Tecuci 1950*, în *SCIV*, II, 1951, 1, p. 177 — 214; idem, *Șantierul Poiana*, în *SCIV*, III, 1952, p. 191 — 230; 1968 — nepublicat; 1985 — 1990 — cf. Silvia Teodor, Mircea Nicu, Stela Țau, *Cetatea dacică de la*

Poiana, jud. Galați, comunicare la a XX-a Sesiune anuală de rapoarte privind rezultatele cercetărilor arheologice din anul 1985, Deva, 1986; idem, *Fortificația geto-dacică de la Poiana, jud. Galați*, comunicare la a XXIII-a Sesiune anuală de rapoarte privind rezultatele cercetărilor arheologice din anul 1988, Sibiu, 1989; idem, *Cetățuia geto-dacică de la Poiana, jud. Galați (secolele V î.e.n. — II e.n.)*, Necropola tumulară din secolele II î.e.n. — I e.n., comunicare la a XXIV-a Sesiune anuală de rapoarte privind rezultatele cercetărilor arheologice din anul 1989, Arad, 1990; idem, *Geții din sudul Moldovei în lumina ultimelor cercetări arheologice*, în *Symposia Thracologica*, 6, Piatra Neamț, 1988, p. 83; idem, *Tezaurul de monede callatiene descoperit la Poiana, jud. Galați*, în *Thrace-Dacia*, VIII, 1987, 1 — 2, p. 133 — 137.

³ R. Vulpe și colab., în *SCIV*, II, 1951, 1, p. 180 — 181, fig. 2.

Prin investigațiile reluate în anul 1985 nu s-au adus modificări esențiale acestei scheme, dar prin observațiile făcute cu această ocazie s-a încercat o simplificare prin gruparea numeroaselor faze pe baza atât a observațiilor stratigrafice, cât mai ales prin analiza materialelor descoperite, a complexelor de locuire și a analogiilor cu alte așezări similare care au fost amenajate în aceeași perioadă pe terasa înaltă de pe malul stâng al Siretului, în special acelea de la Răcățâu și Brad⁴. Pe aceste considerente s-au delimitat la Poiana cinci niveluri de locuire:

1. Primul nivel, caracterizat printr-un strat de pământ de culoare brună, dens, cu grosimea medie de 0,50 m, aflat peste solul viu situat la 3,60 m adâncime, conține resturi aparținând Epocii Bronzului din care se păstrează material ceramic și foarte puține obiecte de bronz, os și piatră, precum și mai multe morminte de înhumăție în poziție chircită. Analogiile cele mai apropiate pentru această așezare, cât și pentru o necropolă contemporană din apropiere⁵, se află în grupul de descoperiri aparținând culturii Monteoru I C₂₋₃ din sudul Moldovei⁶.

2. Al doilea nivel de locuire pe cetățuia de la Poiana este format dintr-un strat de pământ argilos de culoare brun-cenușie, gros de circa 0,30 m, greu de surprins pe întreaga suprafață, care conține resturi sporadice din prima epocă a fierului. „În situ” s-au delimitat numai câteva resturi de locuințe și două vetre împreună cu ceramică specifică culturii Basarabi. Încadrarea cronologică s-a făcut cu ajutorul mai multor piese de bronz, dintre care se remarcă o fibulă cu arc semicircular și cu decor în relief și apendice în formă de cioc, care se datează în secolul al VII-lea î. de H.⁷

3. Al treilea nivel are o culoare neagră-violacee și este relativ subțire, de circa 20 cm; s-a observat sporadic, după primele observații fiind considerat o fază a nivelului I⁸. Materialele descoperite în acest nivel ilustrează perioada de sfârșit a primei epoci a fierului, după secolul al VI-lea î. de H., când apar în teritoriul est-carpatic primele vase grecești cu firnis negru la exterior și amfore, marcând cele dintâi contacte cu civilizația sudică, analogiile cele mai apropiate putând fi făcute cu descoperirile de la Stăncești⁹, Curteni¹⁰, Frumușița¹¹, Butuceni¹², Cotnari¹³ ș.a. Deși la Poiana, în afară de ceramică, nu s-au descoperit și alte elemente care să dateze cu certitudine acest nivel, poziția sa stratigrafică și apropierea pe care le comportă cu obiective mai bine încadrate cronologic, prin prezența mai multor elemente de import, situează această așezare în perioada de trecere către cea de a doua epocă a fierului.

4. Al patrulea nivel, care a fost notat inițial Poiana II¹⁴, apare în stratigrafia stațiunii cu două nuanțe cenușii, între 1,50 și 2,50 m adâncime, având în structura sa o mare cantitate de cenușă și dărâmături. Urmele locuințelor sunt foarte dese, iar ceramica și alte obiecte sunt deosebit de numeroase pe toată suprafața cercetată a așezării. Divizarea acestui nivel în două faze poate fi făcută numai pe baza materialelor descoperite, care reflectă o evoluție evidentă pe parcursul a trei secole (IV — II î. de H.), ilustrată atât prin tehnica și formele vaselor autohtone, cât și prin ceramica de import. Alături de diferite obiecte din metal, printre care arme, unelte, obiecte de port și podobe etc., se află și un număr important de monede provenite din Histria și Callatis sau Apollonia și Dyrhachium, precum și emisiuni getice de tip Huși — Vovriești, Adâncata-Mănăstirea, Inoțești — Răcoasa și Vârteju — București. Răspândirea lor la diferite adâncimi contribuie la datarea cu mai multă certitudine a unor complexe de locuire și a unor refaceri, care se pot observa în profilele secțiunilor sub forma unor dungi galbene întrerupte de grămezi de cenușă, straturi de piatră, vetre refăcute de două și trei ori, ca și numeroase gropi. Fibulele de tip tracic, cu diferite variante, acoperă din punct de vedere cronologic o perioadă cuprinsă între a doua jumătate a secolului IV și prima jumătate a secolului II î. de H., iar fibulele celtice pot fi plasate în secolele III — II î. de H. Nivelul al IV-lea de la Poiana, alături de așezări ca cele de la Bunești¹⁵ sau Huși—Corni¹⁶, precum și încă circa 80 de așezări fortificate sau deschise de la est de Carpați¹⁷, ilustrează una din

⁴ V. Căpitanu, V. Ursache, *Descoperiri geto-dacice în jud. Bacău*, în *Crisia*, II, 1972, p. 97—114; V. Căpitanu, *Principalele rezultate ale săpăturilor arheologice în așezarea geto-dacică de la Răcățâu*, în *Carpica*, VIII, 1976, p. 49—72; V. Ursache, *Cetatea dacică de la Brad, jud. Bacău* (monografie arheologică, sub tipar).

⁵ Ecaterina Vulpe, *La nécropole de l'âge du bronze de Poiana*, în *Dacia*, V—VI, 1935—1936, p. 151—167.

⁶ Eug. Zaharia, *La culture de Monteoru*, în *Dacia N. S.*, XXXIV, 1990, 1—2, p. 23—51.

⁷ R. Vulpe și colab., în *SCIV*, II, 1951, 1, fig. 9/3.

⁸ *Ibidem*, p. 184—185.

⁹ A. C. Florescu, S. Rață, *Complexul de cetăți traco-gețice (sec. VI — III î.e.n.) de la Stăncești—Botoșani*, în *SIAMatSuceava*, I, 1969, p. 9—18.

¹⁰ C. Ionomu, *Découvertes récentes dans l'établissement hallstattien tardif de Curteni (dép. de Vashui)*, în *Dacia*, N. S., XXIII, 1979, p. 81—83, fig. 4—6.

¹¹ M. Petrescu—Dimbovița, *Descoperirea arheologică de la Frumușița*, în *SCȘIași*, IV, 1953, 1—4, p. 497—509.

¹² I. T. Niculiță, *Severnyye frakciy v VI — I vv. do n.e.*, Chișinău, 1981, p. 53. Cele mai multe descoperiri inedite se află în Muzeul din Orheiul Vechi.

¹³ A. C. Florescu, *Uncle considerării asupra cetăților traco-gețice (hallstattiene) din mileniul I î.e.n. de pe teritoriul Moldovei*, în *Cercetări*, II, 1971, p. 116—117.

¹⁴ R. Vulpe și colab., în *SCIV*, II, 1951, 1, p. 184—185.

¹⁵ V. V. Bazarciuc, *Așezarea geto-dacică de la Bunești-Dealul Bobului, jud. Vaslui*, în *Materiale*, Tulcea, 1980, p. 164—177; idem, *Cetatea geto-dacică de la Bunești, jud. Vaslui*, în *AMM*, 2, 1980, p. 61—80; idem, *Tezaurul geto-dacic de la Bunești, jud. Vaslui*, în *SCIVA*, 32, 1981, 4, p. 563—570; idem, *Cetatea geto-dacică de la Bunești, jud. Vaslui*, în *SCIVA*, 34, 1983, 3, p. 249—272.

¹⁶ S. Teodor, *Așezarea geto-dacică de la Huși—Corni*, în *Thraco-Dacia*, II, 1981, 1—2, p. 169—195.

¹⁷ S. Teodor, *Repertoriul așezărilor și necropolilor din secolele V — II î.e.n. la est de Carpați* (manuscris).

cele mai înfloritoare perioade din istoria geto-dacică, cea în care se infiripă și formațiuni prestatale existente în această zonă.

5. Al V-lea nivel, cu o grosime medie de peste 1 m, între aproximativ 0,40 și 1,50 m adâncime, este format dintr-un strat galben compact în partea inferioară, conținând mai multe lentile subțiri de lut, resturi de locuințe și vetre, continuat cu un sol galben-cenușiu format de amestecuri de dărâmături și cenușă, rezultate de la un mare incendiu. Astfel au fost determinate două faze ale acestui nivel, care și pe baza materialelor descoperite ocupă intervalul de la începutul secolului I î. de H. și, aproximativ, prima parte a secolului II d. H. Viața în această lungă perioadă continuă să fie intensă, așa cum se poate remarcă prin descoperirea unui număr mare de resturi de locuințe, de vetre și cuptoare, de ateliere etc., precum și din abundența uneltelor, ceramicii, ca și a altor obiecte, în special importuri. Cronologia diferitelor complexe se face atât pe criteriile arheologice, cât și numismatice. O caracteristică a acestui nivel este diversitatea fibulelor de argint, bronz și fier de cele mai diferite tipuri. Mai numeroase sunt fibulele clasice La Tène III, cu piciorul gol sau din placă ajurată, fibulele de tip Nauheim și „linguriță”, simple sau cu decor, datate până în ultimul sfert al secolului I î. de H. Primele secole după Hristos sunt ilustrate prin fibule de tip Aucissa și provincial romane, broșe emailate sau cu pietre prețioase ș.a., precum și cu vase de sticlă fină, incoloră sau policrome, ceramică italică de lux, anfure etc.

Descoperirile monetare constau în special din denari romani republicani și apoi imperiali, care au apărut izolat pe întreaga suprafață a așezării sau în tezaure. Cele mai vechi monede republicane datează din anii 172—151 (Natta) și de la Porcius Cato din 150—125. Cele mai recente sunt monedele de la Marc Aureliu (161—162) — aceasta descoperită în poziție incertă —, și de la Antoninus Pius (138—161), aflată în stratul de cultură. Mai numeroase sunt monedele de la Marcus Antonius și Vespasian, găsite atât în complexe de locuire, cât și în tezaure¹⁸.

Încă din secolul I î. de H., corespunzând acestui nivel, stațiunea de la Poiana a fost întărită cu un val de pământ pe latura de est, care în cea mai mare parte s-a dărâmat în râpile provocate de alunecările de teren. Structura valului era destul de simplă, fiind construit dintr-un nucleu de lut galben compact, adus din șanțul adiacent, și dintr-o palisadă a cărei stâlpi s-au mai putut observa în unele secțiuni efectuate în zona valului. Tot în același timp a fost amenajat, prin lărgirea râpei din nord-est și sud a stațiunii, un șanț care astăzi este adânc de circa 6 m și lat de 10 m în partea superioară, prin care, în zilele noastre s-a amenajat un drum de țară. Aceste elemente de fortificație ale așezării corespunzând nivelului V sunt asemănătoare cu acelea din „cetățuile” contemporane de pe terasele râurilor, în special de pe Siret, de la Brad și Răcățiu sau de la Căndești și Barboși¹⁹, care constituie și cele mai apropiate analogii pentru întreaga structură, ca și pentru inventarul acestui nivel (al V-lea) de la Poiana.

Sucesiunea celor cinci nivele de locuire, unele cu fazele respective, nu arată și o prezență absolută a unei continuități de viață în această stațiune, așa cum s-ar putea crede. S-a putut observa, că de câte ori a fost populată, tot de atâtea ori, din diferite motive, a fost și părăsită. Astfel de situații se pot observa între nivelele I și II, când, o perioadă de circa 2—3 secole, pe cetățuie nu s-a locuit și de asemenea, între nivelul hallstattian de tip Basarabi și mijlocul secolului al V-lea, când din nou acest loc a fost părăsit. În schimb, începând cu secolul al IV-lea î. de H., deși profilul stratigrafic ne arată numeroase distrugerii și incendii, se observă nivelări și refaceri imediate, dovadă că aceeași populație a preferat în continuare acest loc, cu avantajele amintite, atât economice, cât și strategice. Aproximativ în prima parte a secolului al II-lea d. H. cetățuia a fost părăsită pentru totdeauna din cauze multiple, printre care cele de ordin economic și militar-politice și poate, nu în ultimul rând, datorită creșterii populației pentru care spațiul nu mai era suficient, terasa pe care se afla așezarea micșorându-se continuu prin masivele alunecări de teren, foarte active și în zilele noastre.

★

De-a lungul anilor, atât ca urmare a cercetărilor sistematice, cât și a descoperirilor întâmplătoare, la Poiana a apărut o cantitate impresionantă de monede. Din acest punct de vedere, această stațiune se detașează mult de celelalte așezări dacice contemporane²⁰. Ținând seama de cele de mai sus, materialul numismatic găsit aici nu poate fi analizat, în mod evident, decât în totalitatea sa, orice studiu întreprins doar asupra unui eșantion monetar, fie el de mai mari sau de mai mici dimensiuni, nu poate fi în măsură să conducă la încheieri generale veridice. De aceea, până când va veni momentul publicării integrale a descoperirilor monetare de la Poiana, observațiile noastre pri-

¹⁸ Ecaterina Dumăreanu-Vulpe, *Un tezaur de denari romani găsit la Piroboridara*, în vol. *În memoria lui Vasile Părran*, București, 1934, p. 126—133. Monedele descoperite prin săpăturile din anii 1949—1951, 1985—1990 au fost inserate în cronicile numismatice din revistele *Dacia* și *SCIV(A)* alcătuite de prof. B. Mitrea.

¹⁹ A. C. Florescu, M. Florescu, *Aspecte ale civilizației tracogelice în zona de curbură a Carpaților răsăriteni*, în *SAA*, 1, 1983, p. 72—87; S. Sanie, *Cetățuia geto-dacică de la Barboși (I)*, în *ArchMold*, XI, 1987, p. 103—111.

²⁰ V. Mihailescu-Birliba, *Dacia răsăriteană în secolele VI—I î. e.n. Economie și monedă*, Iași, 1990, p. 105.

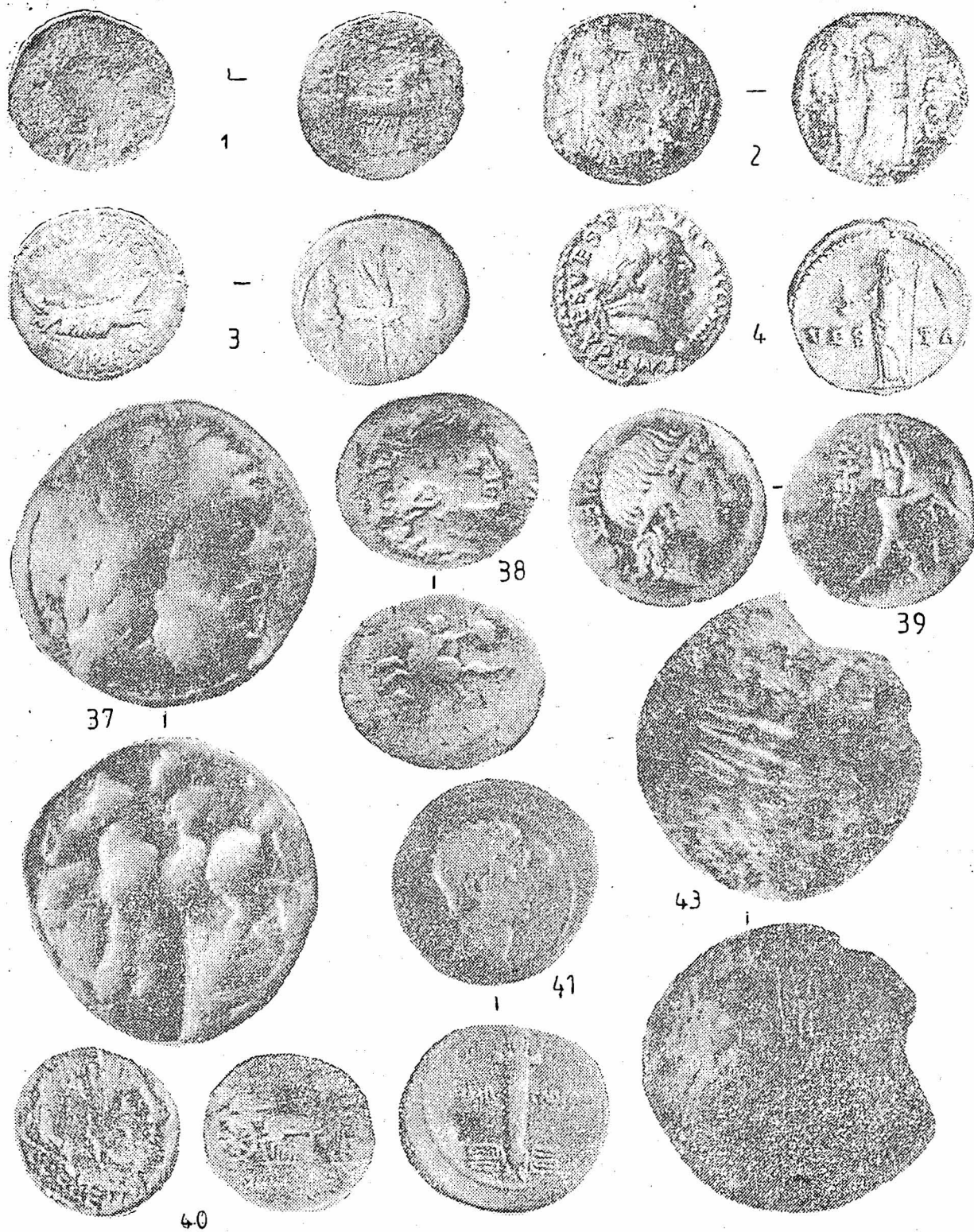


Fig.1. Monede descoperite în așezarea de la Poiana (numerele corespund cu cele din *Catalog*).

vind lotul rezultat din campaniile arheologice ale anilor 1985—1990 nu pot fi decât aceştia circumscrise.

În cursul cercetărilor din anii amintiți mai sus au ieșit la iveală 57 de monede, cărora le-am adăugat și alte 6 exemplare (deci, în total 63), precum și o ștanță, toate rămase inedite, cu toate că apăruseră cu mult timp înainte. Deși nu toate aceste piese au putut fi identificate, în ansamblu ele se încadrează într-un interval de timp corespunzând secolelor III î. de H. — II d. H. Dacă în ceea ce privește monedele mai vechi, atribuite secolului II î. de H., nu există dubii asupra contextului arheologic cert de proveniență, ultimele exemplare pot da naștere la unele semne de întrebare. Astfel, în afară de un denar al lui Antoninus Pius (*Catalog*, nr. 46), datat în 150—151 și recoltat din secțiunea N₁, la 3,0 m adâncime (!), mai este de semnalat și o monedă de bronz de la Elagabalus (nr. 58), deși aceasta a apărut întâmplător. Amintim cu această ocazie și alte monede neașteptat de târzii și care, împreună cu cele de mai sus, par să ateste, tot mai convingător, existența la Poiana, chiar sporadică, a unui nivel post-secolul I d.H. : 1. Denar emis de *Traianus* (BMC, 474, 112—117), găsit pe teritoriul stațiunii de către V. Mazilu în 1928 și aflat la muzeul din Bacău²¹. 2. Denar de la *Marcus Aurelius* (RIC, 51, 161—162), recuperat de pe râpile cetății²². 3. O monedă de bronz aparținând lui *Tacitus* (275 — 276), de asemenea apărută întâmplător pe suprafața stațiunii²³.

Revenind la materialul numismatic pe care-l prezentăm acum, menționăm că, din cele 63 ex., 38 sunt de bronz sau cupru (câteva părând a fi *fourrées*) și doar 24 au fost confecționate din argint; o piesă are metalul neidentificat. Numărul mare al emisiunilor din metal inferior se datorază tezaurului de monede callatiene, editat nu demult²⁴. Înscrise într-o relativă succesiune cronologică, iată care sunt exemplarele aduse acum în discuție de către noi în cele două *cataloge* adăugate la sfârșitul acestui text : 32 AE emise la *Callatis* (începutul secolului III — prima jumătate a secolului I î. de H.) ; 3 AR și 3 AE (una *fourrée*) geto-dacice (*Huși-Vovriești* 1, *Vârteju — București* 1, *Inotești — Răcoasa* 2, neidentificate 2) ; 11 AR *romane republicane*, dintre care două de la *Marcus Antonius* (secolul II — 32/31 î. de H.) ; 2 AR *Augustus*, 1 AE *Tiberius*, 5 AR *Vespasianus*, 1 AR *Antoninus Pius*, 1 AE *Elagabalus*, 1 AE *Thracia : Rhometalces I*, 1 AR roman (?), 1 AR *imitație* a unui denar roman republican, 1 ex. neidentificabil. Însă, din aceste 63 de monede doar 24 sunt descoperiri izolate, 39 de exemplare provenind din două tezaure. Primul dintre acestea, amintit mai înainte, este alcătuit din 32 AE callatiene, pe când al doilea este format în întregime din denari romani (nr. 50—56), datați între secolul II î. de H. și 75 d.H. : 3 republicani (*Marcus Antonius* 1), 1 *Augustus* și 3 *Vespasianus*. În același timp, trebuie să atragem atenția și asupra faptului că unele piese, menționate de această dată și care se pare că ulterior s-au pierdut, sunt pomenite doar în notele din carnetul de șantier (vezi numerele 59, 60 și 63).

Deși, după cum am mai arătat, observațiile noastre asupra lotului de față nu pot fi generalizate, vom încerca totuși desprinderea câtorva concluzii care reies din analiza contextului arheologic de apariție a monedelor prezentate acum. Din nefericire, aproape toate exemplarele recoltate provin din strat, în afara unor complexe închise. O abatere de la cele de mai sus o face doar găsierea într-o locuință (L 3), la 1,10 m adâncime (deci în ultimul nivel, al V-lea), a unui denar roman, care n-a putut fi identificat cu precizie datorită arderii intense la care a fost supus. După cum este vădit, descoperirea celorlalte monede în strat, la diferite adâncimi, nu permite avansarea unor încheieri definitive, însă prezentarea acestei situații poate schița o imagine utilă despre raportul dintre documentul numismatic și nivelurile delimitate până acum. Însă, înainte de a dezvolta ceea ce ne-am propus mai sus, reamintim în chip succint nivelurile, cu datările și adâncimile corespunzătoare : I, între 3,60 și 3,10 m, Epoca Bronzului ; II, între 3,10 și 2,80 m, cultura Basarabi (secolul VII î. de H.) ; III, între 2,80 și 2,60 m, Hallstatt final (secolul V î. de H.) ; IV, între 2,50 și 1,50 m, secolele IV — II î. de H. ; V, între 1,50 și 0,40 m, începutul secolului I î. de H. și prima parte a secolului II d.H.

Vom începe cu cele mai vechi emisiuni, cele din *Callatis*, ale tezaurului apărut la 1,60 m adâncime, în nivelul al IV-lea. Monedele respective sunt datate între 281 și 72 î. de H., iar nivelul IV în secolele IV — II î. de H., ceea ce ar presupune aproximativa lor concordanță cronologică. Totuși, atragem atenția asupra faptului că existența contramărcilor pe toate exemplarele din tezaur împinge spre limita cea mai nouă perioadă de acumulare și ascundere a acestuia ; dar, în acest caz, din punct de vedere arheologic, se ivește posibilitatea ca monedele să aparțină și nivelului al V-lea, a cărui fază mai veche a fost datată odată cu începutul secolului I î. de H. Așa că, ori piesele callatiene menționate parvin, cel mult, până la sfârșitul secolului II î. de H., ori nivelul IV își prelungește existența

²¹ Mulțumim călduros Dlui V. Căpitanu, directorul Muzeului „Iulian Antonescu”, pentru această informație.

²² R. Vulpe și colab., în *SCIV*, II, 1951, 1, p. 193 ; idem, în *SCIV*, III, 1952, p. 158 și 202 ; B. Miltrea, *Descoperirile de monede romane din așezarea geto-dacă de la Poiana și importanța lor istorică*, în *SCIV*, VIII, 1957, 1—4, p. 167 și 170 ; V. Mihăilescu-Birliba, *Circulația monetară la triburile libere de la răsărit de Carpați (sec. II — IV e. n.)*, în *MemAnliq*, II, 1970,

p. 326 ; idem, *La monnaie romaine chez les Daces orientaux*, București, 1980, p. 277, nr. 194.

²³ R. Vulpe și colab., în *SCIV*, II, 1951, 1, p. 193 ; B. Miltrea, *op. cit.*, p. 168 și 170 ; V. Mihăilescu-Birliba, în *MemAnliq*, II, 1970, p. 326 ; idem, *La monnaie romaine chez les Daces orientaux*, p. 277, nr. 193.

²⁴ S. Teodor, M. Nicu, S. Țau, *Tezaurul de monede callatiene descoperit la Poiana, județul Galați*, în *Thraco-Dacia*, V, 1987, 1—2 p. 133—138.

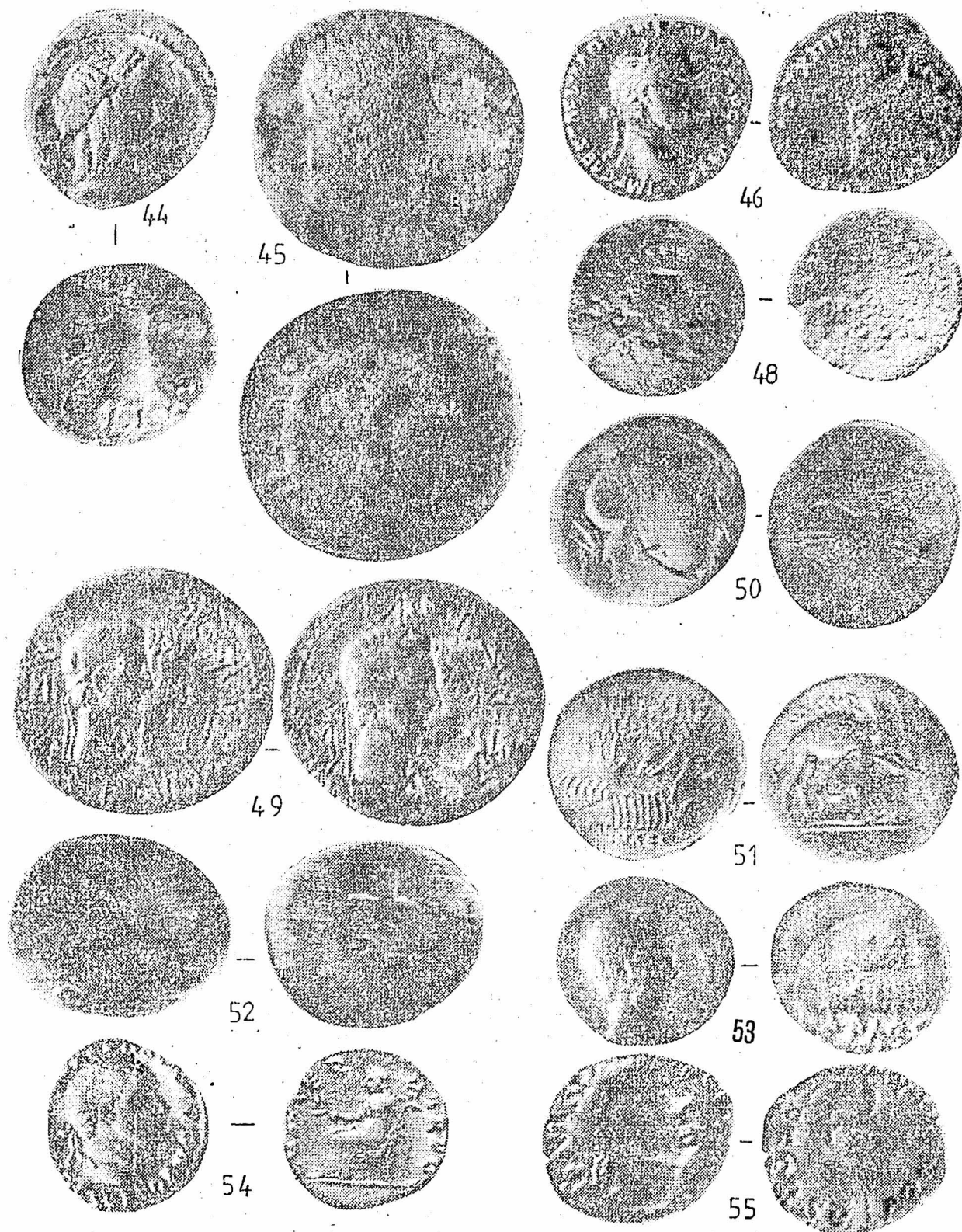


Fig. 2. Monede descoperite în așezarea de la Poiana (numerele corespund cu cele din *Catalog*).

și în secolul I î.d. H. Exemplarele geto-dacice semnalate au apărut la adâncimi diverse, care corespund pentru cele mai multe dintre ele nivelului al IV-lea (3 ex.); adâncimile la care au fost recoltate alte piese, cum ar fi 0,20 m (stratul arabil?) sau 2,80 și 3,0 m — ceea ce ar indica nivelul al III-lea —, nu se pot explica decât prin deranjamentele sau reamenajările destul de numeroase, care au afectat suprafața locuibilă nu prea întinsă a stațiunii. Se mai poate sesiza o anumită discrepantă între cronologiile câtorva tipuri geto-dacice și profunzimile la care au fost surprinse: emisiunile Vârteju — București și Inotești — Răcoasa provin din straturi mai vechi decât piesa Huși — Vovriești! Monedele romane republicane au fost depistate între 0,80 și 1,30 m, așadar în nivelul al V-lea. Excepția este constituită de imitația unui denar roman republican apărut, contrar așteptărilor, la 2,20 m adâncime

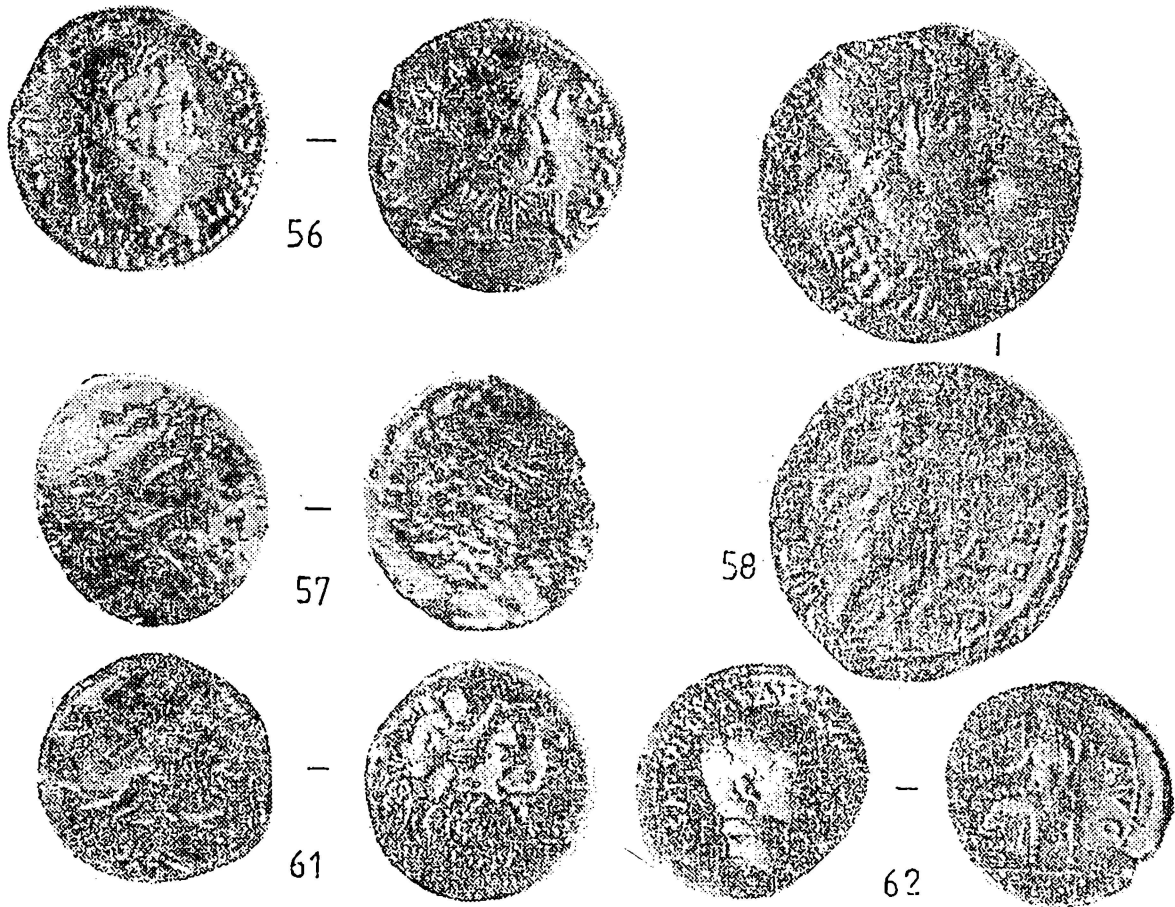


Fig. 3. Monede descoperite în așezarea de la Poiana (numerele corespund cu cele din *Catalog*).

deci în penultimul nivel, împreună cu piese geto-dacice și nu, cum ar fi fost firesc, alături sau, chiar, suprapunând emisiunile republicane. Și în ceea ce privește exemplarele romane imperiale, cea mai mare parte poate fi atribuită tot nivelului al V-lea, laolaltă cu piesele republicane, deoarece au fost descoperite între 0,50 și 1,50 m. Cazul bizar al denarului de la Antoninus Pius (nr. 46), cea mai nouă piesă găsită sigur în strat, poate o groapă, dar la 3,0 m adâncime (nivelul al II-lea !?), nu poate decât să confirme odată în plus explicațiile avansate mai înainte pentru celelalte situații similare.

În încheierea analizei de mai sus, socotim că se pot face totuși următoarele observații: 1. Apariția unor monede mai recente în niveluri inferioare sau a pieselor mai vechi în straturi superioare este motivată de succesive deranjamente, amenajări și reamenajări, frecvente într-o arie limitată, ca și prin intruziuni naturale. De aceea, un nivel este caracterizat numismatic numai de nucleul cel mai consistent de piese și nu de cazurile de excepție. 2. Astfel, în nivelul al IV-lea s-au ivit cele mai multe din monedele grecești și geto-dacice (34—35 ex.), iar în al V-lea, majoritatea emisiunilor romane republicane și imperiale (cu un total de 15 ex.), inclusiv tezaurul de denari (nr. 50—56). 3. La adâncimea care delimitează stratigrafic cele două ultime niveluri s-au semnalat o monedă geto-dacică (nr. 59), una de la Augustus (nr. 41) și, în imediata apropiere, la — 1,60 m, tezaurul cu emisiuni din Callatis. Deci, din punct de vedere arheologic, considerăm că separarea acestor nive-

luri întâmpină încă dificultăți. De asemenea, apartenența monedelor la cele două ultime niveluri sugerează o discordanță între cantitatea mai scăzută de piese surprinse în cel mai nou nivel, comparativ cu cea, mult mai ridicată, din cel de-al IV-lea. Însă, dacă ne amintim că emisiunile callatiene din tezaur pot fi datate până la începutul secolului I î. de H., iar exemplarele geto-dacice (Huși — Vovriști, Vârteju — București și Inotești — Râcoasa) își pot prelungi apariția pe tot parcursul aceluiași veac²⁵, se poate elimina această discrepanță dacă se admite că, la fel ca și în alte așezări autohtone cercetate²⁶, cea mai mare parte a materialului monetar descoperit se aglomerează în secolele I î. de H. și I d.H.

La monedele publicate cu această ocazie se adaugă și o ștanță, emosecută astăzi doar datorită însemnărilor și desenului din carnetul de șantier. Se pare că putea fi folosită la baterea monedelor geto-dacice și a fost descoperită la adâncimea de 1,25 m, în nivelul al V-lea. Cu mai multă vreme în



Fig. 4. Imitație a unui denar roman republican (nr. 42).

urmă s-a menționat și o altă ștanță, apărută la Poiana, care, însă, era destinată confecționării denarilor republicani contrafici²⁷. Aceste ștanțe, ca și pastilele monelare semnalate deasemenea, argumentează concludent ipoteza prezentei unui centru monetar în această stațiune, ceea ce nu ar fi surprinzător, ținând seama de întregul context arheologico-istoric.

Bineînțeles, doar studierea și publicarea exhaustivă cât mai grabnică a descoperirilor monetare de la Poiana va putea oferi răspunsuri credibile la numeroasele și variatele chestiuni arheologice și numismatice apărute. Subliniind din nou locul deosebit pe care-l ocupă așezarea noastră, prin cel mai mare număr de monede furnizat până în prezent de vreo stațiune geto-dacică (care depășește 52% din totalul descoperirilor de acest gen din Dacia²⁸), alături de un imens material arheologic apărut tot aici, rezolvările pe care le așteptăm vor contribui, sperăm, într-o măsură poate determinantă la elucidarea fenomenului apariției și folosirii monedei la geto-daci, ca și a acelor pendinte de acesta: economia monetară, procesul de urbanizare, raportul dintre dezvoltarea economică și progresul organizării politice revelate de societatea autohtonă.

I. CATALOGUL MONEDELOR DESCOPERITE LA POIANA ÎN ANII 1985—1990

1985

1. AR. ♂ 2,90 g; 16 × 17 mm; foarte uzată, cu două mici fragmente lipsă. Monedă romană republicană neidentificabilă (Roma? și trigă); secolul III, de II. Secțiunea N^o 1, caroulu 4/2, la 0,50 m adâncime. MITecuci. N. Inv. 1787.

2. AR. → 3,34 g; 18 mm; uzată. Hibridă: av. C. HOSIDI C. F. GETA III VIR (RRC, 407, 68 l. de II.); rv. P. CLODIVS M. F. III VIR A. P. F. (RRC, 494/29, 42 l. de II.). Secțiunea N^o 3, la 1,0 m adâncime. MITecuci. N. Inv. 1786.

3. AR. ♂ 3,55 g; 17 × 18 mm; uzată. Marcus Antonius (RRC, 544/21, 32—31 l. de II.). Secțiunea N^o 3, la 1,0 m adâncime. MITecuci. N. Inv. 1785.

4. AR. ♀ 3,33 g; 18 mm; bine conservată. Vespasianus (RRC, II, p. 20, nr. 50, anii 72, 73). Secțiunea N^o 3, la 0,80 m adâncime. MITecuci. N. Inv. 1784.

5—36. Tezaur alcătuit din 32 monede de aramă (5) și bronz (27); 2 exemplare de bronz par să fi fost aurite. Greutatea pieselor descoperite este cuprinsă între 6,50 g și 13,30 g, cu o pondere totală de 289,91 g; greutatea medie este de 9,0596 g. Toate monedele aparțin tipului care are pe avers capul lui Apollo și trepidul cu spic pe revers, corespunzând grupei a III-a stabilită de către Piek și datată între moartea lui Lysimach (281) și înfrângerea lui Mithridates VI Eupator de către romani (72 l. de II.); Piek 227 (26), 228 (2), 230 (3) și 231

(1). De asemenea, toate piesele sunt contramarcate pe avers, (1—3). Descoperirea a fost făcută la adâncimea de 1,60 m, în stratul Poiana II (R. Vulpe), care se datează între începutul secolului III și prima jumătate a secolului II, de II., împreună cu fibule traciice, fibule traco-celtice, monede histriene și geto-dacice de tip Huși—Vovriști. MITecuci. N. Inv. 1783/1—32.

Bibl. S. Teodor, M. Nicu, S. Țau, *Tezaurul de monede callatiene descoperit la Poiana, județul Galați*, în *Thraco-Dacia*, VIII, 1987, 1—2, p. 133—138; B. Mitrea, în *Dacia*, N. S., XXXI, 1987, 1—2, p. 174, nr. 5; V. Mihailescu-Birliba, *Dacia răsăriteană în secolele VI—I î. e. n. Economie și monedă*, Iași, 1990, p. 140—141, nr. 175.

1986

37. AR. ♀ 13,82 g; 24 mm; ștanța uzată și o tăietură adâncă pe revers. Monedă geto-dacică de tip Huși—Vovriști (Epu-reni), secolele II—I î. de H. Secțiunea N^o, carourile 2/3, la 1,80 m adâncime. MITecuci. N. Inv. 2064.

Bibl. S. Teodor, M. Nicu, S. Țau, *op. cit.*, p. 134, nota 10; B. Mitrea, *op. cit.*, p. 175, nr. 7; V. Mihailescu-Birliba, *op. cit.*, p. 141, nr. 176.

38. AR. ♂ 2,95 g; 18 × 20 mm; foarte uzată. M. SERGI SILVS Q (RRC, 286/1, 116 sau 115 l. de II.). Secțiunea N, *passim*. MITecuci. N. Inv. 2065.

39. AR. ♀ 3,83 g; 18 mm; uzată, cu un mic fragment lipsă. M. HERENNI (RRC, 308/1 b, 108 sau 107 l. de II.); pe revers

²⁵ C. Moisil, *Monedele dacilor*, în *BSNR*, XV, 1920, 35—36, p. 7; V. Mihailescu-Birliba, *Dacia răsăriteană în secolele VI—I î. e. n.*, p. 74, 78—79, 81 și 118; V. Ursachi, și V. Mihailescu-Birliba, *Descoperirile monetare din așezarea de la Brad*, în *ArhMold*, XX, 1992, p. 98.

²⁶ *Ibidem*, p. 98—99.

²⁷ R. Vulpe și colab., în *SCIV*, I, 1950, 1, p. 48 și 50.

²⁸ V. Mihailescu-Birliba, *op. cit.*, p. 105, 121, și tab. 6, p. 101.

este marca de control I. Secțiunea N', caroul 3/1 est, la 1,25 m adâncime. MITecuci. N. Inv. 2066.

40. AR. ↖ 3,48 g; 17 mm; foarte uzată. L. RVBRI DOS-SENI (RRC, 348/1, 87 i. de H.; contramarca S ✓ pe revers). *Passim*. MITecuci. N. Inv. 2067.

41. AR. ↗ 3,75 g; 21 × 22 mm; uzată și cu o adâncitură pe revers, realizată cu un vârî ascuțit. *Augustus* (RIC, I, 1984, p. 60, nr. 269 a, anii 29–27 î. de H.). Secțiunea N', caroul 4/est, la 1,50 m adâncime. MITecuci. N. Inv. 2068.

42. AR. ← 4,15 g; 19 mm; uzată. Imitație a unui *denar roman republican*; secolele II – II, de H. Secțiunea N, metrul 52,50/5 și la 2,20 m adâncime. MITecuci. N. Inv. 2069.

1987

43. AE (*fouree?*). ← 7,81 g; 25 × 27 mm; schifată; foarte uzată, arșă puternic, cu un mic fragment lipsă. Monedă *geto-dacică* de tip *Vârteju – București* (secolul I î. de H.). Secțiunea N', metrul 2,60/sud și la 2,80 m adâncime. MITecuci. N. Inv. 2070.

44. AR. → 3,39 g; 17 × 19 mm; foarte uzată și puternic arșă. L. PROCILI F. (RRC, 379/1, 80 î. de H.; pe avers este contramarca P). Secțiunea N. MITecuci. N. Inv. 2071.

45. AE (dp.). ↑ 13,28 g; 26 × 28 mm; foarte uzată și puternic arșă. *Tiberius* (RIC, I, 1984, p. 97, nr. 43, anii 22–23). Secțiunea N, metrul 41, la 0,50 m adâncime. MITecuci. N. Inv. 2072.

46. AR. ↓ 2,82 g; 16,5 × 18 mm; uzată și trecută prin foc. *Antoninus Pius* (RIC, III, p. 50, nr. 200 (c), anii 150–151). Secțiunea N, metrul 12/sud și la 3,0 m adâncime (!). MITecuci. N. Inv. 2073.

47. AR. ? 3,20 g; 18,5 × 19,5 mm; foarte uzată și arșă atât de puternic încât suprafața sa este topită și face imposibilă identificarea. *Denar roman* (?). Secțiunea N, locuința 3 (L 3), metrul 39,30 și la 1,10 m adâncime. MITecuci. N. Inv. 2074.

1988

48. AR. ↘ 2,15 g; 17 mm; schifată; aliaj cu puțin argint; uzată, dar și stanța pare folosită îndelung; un mic fragment lipsă. Monedă *geto-dacică* de tip *Inolești-Răcoasa* (un tip degenerat, târziu; av. Tip *Inolești-Răcoasa*, dar fără elemente accesorii; rv. Literele X, V și 3 șiruri de protuberanțe); sfârșitul secolului I î. de H. – secolul I d. H. Secțiunea N (incepută în 1987), metrul 129 și la 3,0 m adâncime. MITecuci. N. Inv. 2075.

49. AE (Cu). ↓ 11,47 g; 26 × 28 mm; uzată. *Thracia: Rhometalees I* (BMC – B. V. Head, *Greek, Dacia, Moesia, Thracia & co.*, p. 208, nr. 1; 11 i. de H. – 12 d.H.). *Passim*. MITecuci. N. Inv. 2076.

50 – 56. *Tezaur de denari romani* descoperit în secțiunea O, caroul V/1 și la 0,60 m adâncime. MITecuci. N. Inv. 2077–2083.

50. ↓ 3,76 g; 16 × 17,5 mm; foarte uzată, ilizibilă. *Denar roman republican* neidentificabil (Roma și bigă); secolul II î. de H.

51. ↓ 3,63 g; 17 × 18 mm; foarte uzată. M. SCAVR, P. HVP SAEVS, AED. CVR. (RRC, 422/1 b, 58 î. de H.), dar pe revers legenda apare în varianta [C] HVP AE COS.

52. ↑ 2,50 g; 15 × 17,5 mm; foarte uzată. *Marcus Antoninus* (RIC, 544/28, Est, 32–31 î. de H.).

53. ↘ 3,77 g; 19 × 20 mm; foarte uzată. *Augustus* (Giard, I, p. 69, nr. 66, Roma, 37–29 î. de H.; trei contramărci pe revers: 7, 0 și 7).

54. ↓ 3,60 g; 16 mm. uzată. *Vespasianus* (RIC, II, p. 16, nr. 10, anii 69–71).

55. ↓ 3,03 g; 17 × 19 mm; foarte uzată. *Vespasianus* (RIC, II, p. 23, nr. 75, var. CAES, anul 74).

56. ↗ 3,58 g; 18 mm; bine conservată; cu un fragment lipsă de pe revers. *Vespasianus* (RIC, II, p. 24, nr. 90, anul 75).

Bibl. B. Mitrea, în *Dacia*, N. S., XXXIII, 1989, 1–2, p. 262, nr. 18.

1990

57. AR. ↓ 2,42 g; 17 × 18 mm; schifată; aliaj cu puțin argint; foarte uzată. Monedă *geto-dacică* de tip *Inolești-Răcoasa* (tip degenerat, târziu, asemănător cu cel precedent, de la nr. 16; av. Tipul *Inolești-Răcoasa*, dar fără elementele accesorii; rv. Litera X și 4 șiruri de protuberanțe); sfârșitul secolului I î. de H. – secolul I d. H. Secțiunea P, caroul 6 (mijloc), la 0,20 m adâncime. MITecuci. N. Inv. 2084.

II. CATALOGUL MONEDELOR INEDITE PROVENIND DIN ALTE CAMPANII ARHEOLOGICE DE LA POIANA

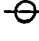
58. AE. ↗ 11,09 g; 25 × 26 mm; uzată și trecută prin foc. *Elagabalus* (Regling, 3058, *Tomis* 218 – mijlocul lui 219; cu litera Δ). Găsită în 1945–1950. *Passim*. MITecuci. N. Inv. 2085.

59. AE. 25 × 26 mm; ușor schifată. Probabil aparține monetăriei *geto-dacice*. Găsită în anul 1968, secțiunea M, caroul 22, la adâncimea de 1,50 m (inf. S. Teodor, *cartelul de șantier*).

60. AE. 23 × 26 mm; schifată. Probabil, este tot o emisiune *geto-dacică*. Găsită în anul 1968, în secțiunea M, caroul 22, la adâncimea de 2,10 m (inf. S. Teodor, *cartelul de șantier*).

61. AR. ↑ 3,48 g; 19 mm; uzată. C. MAIANI (RRC, 203/1 a, 153 î. de H.). Găsită în anul 1968, în secțiunea M, caroul 20, la adâncimea de 1,30 m (la taluzare). MIMIași. N. Inv. 11309.

62. AR. ↗ 3,28 g; 16 × 18 mm; uzată și un fragment lipsă. *Vespasianus* (RIC, II, p. 53, nr. 320, Asia Mică, grupa a II-a,

anul 70, marca de monetărie ). Găsită în anul 1968, secțiunea M, caroul 35, la 0,70 m adâncime. MIMIași. N. Inv. 11310.

63. Monedă neidentificabilă găsită în anul 1968, în secțiunea M, caroul 20, la 1,80 m adâncime (inf. S. Teodor, *cartelul de șantier*).

III. ȘTANȚĂ

Ștanță. D: 32 mm. I: 21,5 mm (păstrată). Neidentificabilă, confecționată din bronz (sau plumb?), de formă discoidală și cu un picior de fixare. *Geto-dacică*? Găsită în anul 1968, secțiunea M, caroul 17, la 1,25 m adâncime (inf. S. Teodor, *cartelul de șantier*).

MÜNZEN AUS GETO-DAKISCHEN SIEDLUNG POIANA-TECUCI

ZUSAMMENFASSUNG

Die geto-dakische Siedlung Poiana-Tecuci (Gm. Nicorești, Kr. Galați) liegt im Süden der Moldau, am linken Ufer des Siret Flusses. Die archäologischen Ausgrabungen, die zwischen 1926 und 1990 durchgeführt wurden, haben die ganze Fläche, der wichtigen La Tène-Siedlung untersucht. Man stellte fünf Hauptschichten fest: I. Zwischen 3,60 und 3,10 m, Bronzezeit. II. Zwischen 3,10 und 2,80 m, jüngerer Hallstattzeit, Basarabi Kultur. III. Zwischen 2,80 und 2,60 m, entspricht dem Übergang von Hallstatt zu La Tène. IV. Zwischen 2,50 und 1,50 m, IV. – II. Jh. v. Chr. V. Zwischen 1,50 – 0,40 m, Anfang des 1. Jh. v. Chr. und erste Hälfte des II. Jh. n. Chr.

In diesem Beitrag werden wir die Münzenentdeckungen der Jahre 1985 – 1990, sowie auch einige Stücke die unveröffentlicht geblieben sind, obwohl sie lange bevor entdeckt wurden, bekanntmachen. Die 63 Stücke, die in den *Katalogen* am Ende der Arbeit beschrieben werden, stammen aus: 32 AE aus *Kallatis* (Schatz); 3 AR und 3 AE geto-dakische (*Iluși – Vovri-*

ești 1, Vârteju — București 1, Inolești — Răcoasa 2, unergründet 2); 11 römische republikanische Denaren (II. Jh. — 32/31 v. Chr.); 2 AR Augustus, 1 AE Tiberius, 5 AR Vespasian, 1 AR Antoninus Pius, 1 AE Elagabal, 1 AE Thracia-Rhoemetaces, 1 AR römisch (?), 1 AR Nachahmung eines römischen republikanischen Denars, 1 Stück unbekannter Herkunft. Schlussfolgerungen im Bezug auf die Verbindung zwischen den obengenannten Münzenfunden und dem archäologischen Kontext in den sie gefunden wurden sind noch nicht möglich, aus zwei Gründen: 1. Die Münzen die bis jetzt in Poiana gefunden wurden sind sehr zahlreich (ungefähr 1000 Stücke) und wurden bis jetzt noch nicht bekanntgegeben. 2. Die meisten Münzenfunde stammen nicht aus geschlossenen Komplexen und jene, die diese Herkunft haben, wurden nicht zusammen mit all den archäologischen Materialien, die sie begleiteten publiziert.

Dennoch können wir einige Bemerkungen zu den hier diskutierten Münzen machen. Demnach konnte man feststellen, daß ältere Geldstücke in oberen Schichten erschienen, und neuere in tieferen Schichten. Dieses ist den verschiedenen Zerstörungen der bewohnten Schichten zuzuschreiben. Deshalb wurde eine Schicht nach dem Hauptkern der gefundenen Münzen charakterisiert. Die meisten Münzen von Poiana wurden in den letzten zwei Schichten gefunden, und deren archäologische Separierung wirft Schwierigkeiten auf, weil das numismatische Material nach anderen chronologischen Kriterien eingeteilt werden muß. Dieses wird nur dann möglich sein, wenn der ganze Fund bekanntgegeben wird. Der Fund ist von großer Bedeutung für alle La Tène Siedlungen aus Dazien, weil in Poiana 52% aller bisher entdeckten Münzen aus diesen Siedlungen gefunden wurden.

ABBILDUNGSVERZEICHNIS

Abb. 1 — 3. Münzen aus der Poiana-Siedlungen (die Nummern der Katalogen).

Abb. 4. Die Nachahmung eines römischen republikanischen Denars (Nr. 42).

Übersetzt von ANNELIESE PORUCIUC