

UNELE CONSIDERAȚII PRIVIND ORIGINEA ȘI CULTURA ANȚILOR

DE

DAN GH. TEODOR

Cercetările întreprinse privind istoria marilor migrații slave din mileniul I d. Hr., bazate în trecut exclusiv pe informațiile oferite de izvoarele scrise, au încetățenit de multă vreme concluzia că anții au constituit una din marile ramuri ale slavilor arhaici.

Izvoarele scrise, contemporane marilor mișcări ale slavilor către sud-estul Europei sau vestul continentului și chiar sursele istorice de mai târziu, care ne transmit știri despre amplele deplasări ale acestei populații, începute încă din prima jumătate a secolului al VI-lea d. Hr., evidențiază mai ales marea și permanentul pericol pe care ele îl prezentau pentru posesiunile Imperiului Bizantin din Peninsula Balcanică, precum și consecințele nefaste (indeosebi economice), suportate vreme îndelungată de autohtonii zonelor geografice afectate de asemenea invazii. Este cunoscut în parte faptul că, multe din scrierile istorice bizantine, din secolele VI — VIII d. Hr., mai ales, au transmis informații despre slavi referindu-se nu numai la acțiunile lor războinice, ci și la originea, traiul și cultura lor, știrile stăruiind în mod expres asupra celor două mari ramuri ale acestei populații, cunoscute sub denumirea de sclavini și anți, ambele considerate ca făcând parte din marea masă a veneților¹. Știrile oferite de izvoarele scrise privitoare la aceste două ramuri principale sunt însă prea vagi și în multe cazuri contradictorii, astfel că presupusa origine slavă a anților, de exemplu, poate fi pusă la îndoială, în aceeași măsură în care și pentru alte populații s-au putut face de către istoricii bizantini evidente confuzii, ca de exemplu, între geți, goți și gepizi, geți și slavi, sciti și alte popoare etc.².

Transmițând interesante informații despre numeroasa populație a veneților, sclavinilor și anților, Iordanes încearcă, pentru prima oară, să delimiteze ariile geografice în care aceștia locuiau în vremea sa, adică pe la jumătatea secolului al VI-lea d. Hr. Astfel, vorbind despre neamurile respective Iordanes precizează că, „... spre nord de la izvorul Vistulei se află așezată pe un spațiu imens numeroasa populație a veneților. Deși astăzi numele lor variază după diferite familii și regiuni, ei poartă mai ales numele de sclavini și anți. Sclavinii locuiesc de la cetatea Noviotunense și lacul care este numit Mursianus și până la Nistru, iar în nord până la Vistula; drept orașe au păduri și mlaștini. Anții însă, care sunt cei mai viteji dintre ei, se întind de la Nistru la Nipru, acolo unde Marea Pontică face un cot... Dincolo de aceștia, deasupra Mării Pontice, se întind lăcașurile bulgarilor...³. Dacă informațiile oferite de Iordanes pot fi considerate ca aproximativ exacte, apare limpede că sclavinii erau locuitori ai zonelor păduroase, iar anții ai regiunilor de stepă sau silvo-stepă de la nordul Mării Negre.

În acest sens, nu este lipsit de interes să reținem și una din știrile transmise de Procopius din Cesareea, care precizează că, „... dincolo de utiguri, care în vechime se numeau cimerieni și care locuiesc în jurul Mării de Azov”... „spre mieznoapte sălășluiesc nenumărate neamuri de anți”⁴. Tot Procopius, vorbind în general despre slavi și confundând probabil felul de trai al unora dintre ei, arată că sclavinii și anții „locuiesc în colibe jalnice, răzlețiți mult unii de alții și mereu se mută dintr-un loc în altul”, sugerând că, cel puțin unii dintre aceștia duceau o viață nomadă, adăugând explicit chiar că, „duc o viață aspră și neîngrijită, la fel ca masageții... și în simplitatea lor păstrează felul de a fi al hunilor”, fiind numiți „altă dată *spori*, poate pentru că locuiesc sporadic, în corturi împrăștiate”⁵.

¹ Iordanes, *Getica*, V, 34—35; XXIII, 119, în *Izvoarele Istoriei Românilor*, vol. XIV, ed. Popa-Lisseanu, București, 1939, p. 26—27, 110.

² *FHDR*, II, București, 1970, p. 17, 31, 33, 57, 61, 67, 69.

³ Iordanes, *op. cit.*, V, 34—35.

⁴ Procopius din Cesareea, *Războiul cu goții*, IV, 4, 9, ed. H. Mihăescu, București, 1963, p.210.

⁵ *Ibidem*, III, 14, 29—30, p. 157.

În legătură cu termenul *sporoï*, L. Niederle a arătat că noțiunea, care apare pentru prima dată în textul lui Pseudo-Calisthenes, nu este altceva decât o transcriere eronată a cuvântului *Bosporoï*, prin care erau desemnate populațiile ce locuiau zona Bosporului Cimerian⁶. L. Niederle consideră că acest cuvânt nu ar avea nici o legătură cu slavii, ci ar fi doar o încercare târzie a lui Procopius de a identifica pe slavi cu populația din această parte a Mării Negre⁷. Într-adevăr, L. Niederle avea dreptate, pentru că, evident, nu poate fi vorba în această vreme despre prezența slavilor în regiunile respective, dar nici autorul bizantin nu s-a înșelat prea mult, dacă, în realitate, așa cum vom vedea, s-a referit, în principal, doar la anți.

Că anții făceau parte din conglomeratul etnic alano-hunic, care ocupau teritoriile cuprinse între litoralul de nord al Mării Negre și zonele de stepă și silvo-stepă ale Ucrainei, pare să fie sugerat destul de limpede de unele relatări ale acelorași izvoare scrise. Iordanes relatând expediția întreprinsă de regele ostrogot Hermanaric împotriva veneților, care se răsculară contra dominației goților, nu uită să ne spună că se trag dintr-o singură tulpină cu slavii și anții, „fiind cu toții atunci supuși puterii lui Hermanaric”⁸. Același Iordanes povestește apoi războiul dus de regele ostrogot Vinitariu împotriva țării anților, cu care prilej aflăm, indirect, unele informații, care, analizate în lumina unor noi date, puse la dispoziție de amplele cercetări arheologice din ultimele decenii, permit unele precizări de ordin etno-cultural mai nuanțate și în orice caz, credem, mai aproape de realitățile istorice ale epocii respective.

În legătură cu cele de mai sus, Iordanes arată că, după moartea lui Hermanaric, ostrogoții au devenit supușii hunilor, rămânând totuși în ținuturile pe care le ocupaseră și mai înainte, probabil și în calitate de aliați militari, de vreme ce le-a fost permis regilor lor să-și păstreze însemnele princiare⁹. Autorul bizantin amintește însă că ostrogoții au suportat cu greu dominația hunilor și că, „sustrăgându-se puțin câte puțin de sub stăpânirea lor, Vinitariu a pornit cu război împotriva țării anților”, pe care în cele din urmă i-a învins, crucificând pe regele acestora Boz, cu fiii lui și cu șaptezeci dintre fruntașii lor¹⁰.

Desfășurarea evenimentelor ulterioare arată că anții se aflau și ei sub dominația hunilor, de vreme ce, numai după un an de la înfrângerea lor de către ostrogoți, Balamber, regele hunilor, în alianță cu alte grupuri de goți supuse lor, se grăbește să pornească împotriva lui Vinitariu, pe care îl învinge, răzbușându-l astfel înfrângerea anților. Aceste evenimente se petreceau în jurul anului 400 d. Hr., probabil în zonele de stepă, unde interesele hunilor erau desigur mai mari, deoarece pe aici se puteau controla mai lesne desele mișcări de populații dinspre regiunile de la răsărit de Marea de Azov, Don și nordul Caucazului.

Întocmai, după cum ne precizează Iordanes, în vremea sa anții locuiau zonele nord-pontice, dincolo de utiguri din jurul Mării de Azov, fiind despărțiți de slavii, dar acționând împotriva Imperiului mai curând în alianță cu alți barbari (huni, utiguri, onoguri etc.); nu ar fi exclus ca ei să nu fi făcut efectiv parte din marea masă slavă, așa cum am amintit, confuziile în ceea ce privește originea diferitelor populații fiind la mulți dintre autorii antici, destul de frecvente. În acest caz, apropierea dintre slavii și anți, pe care o fac de regulă scriitorii din secolele VI — VII d. Hr. s-ar datora, după părerea noastră, nu înruderii lor etno-lingvistice, ci faptului că în epoca respectivă cele două populații ajunseseră deja în contact, conviețuind temporar în zonele de silvo-stepă.

Cronologic, primele invazii considerate ca fiind efectuate de slavi contra Imperiului Bizantin, au fost acceptate ca având loc în vremea împăratului Justin I (anul 518) și puse pe seama anților, care constant vor acționa, în alianță cu hunii, onogurii sau cutrigurii în zonele de sud-est ale Daciei, în preajma granițelor provinciei Scythia Minor¹¹. Ulterior, și separat de anți, sunt înregistrate apoi și atacurile slavilor, acestea îndeosebi în regiunile mai vestice decât provincia menționată. Deloc sau foarte rar sunt amintite invazii comune anto-slavine, fiind cunoscut faptul că cele două populații s-au aflat la un moment dat chiar în conflict¹², ca să nu mai vorbim de informațiile izvoarelor scrise care, pe de o parte îi arată pe slavii ca supuși ai avarilor sau dependenți oarecum de ei¹³, iar pe de altă parte ca aliați ai Imperiului¹⁴.

Dacă cetatea *Turris* poate fi într-adevăr identificată cu *Tyras*-ul de pe țărmul de vest al limanului Nistrului, așa cum s-a presupus¹⁵, și așa cum opinăm și noi, cedarea ei anților, în anul 546 de către Justinian, pare cât se poate de explicabilă, situarea localității în zonele de stepă din sudul Moldovei indicând direct și teritoriile cele mai vestice ocupate atunci de anți care, spre deosebire de slavii, deveniseră și federați ai Imperiului.

⁶ L. Niederle, *Über die Σπόροι de Procopios*, în *Byzantinische Zeitschrift*, XXIII, 1901, p. 130—133.

⁷ *Ibidem*, p. 131—133.

⁸ Iordanes, *op. cit.*, XXIII, 119, p. 110.

⁹ *Ibidem*, XLVIII, 246, p. 140.

¹⁰ *Ibidem*, XLVIII, 247, p. 140.

¹¹ M. Comşa, *Directions et étapes de la pénétration des slaves vers la Péninsule Balcanique aux VI^e—VII^e siècles*, în *Balcano-slavica*, 1, Prilep, 1972, p. 9.

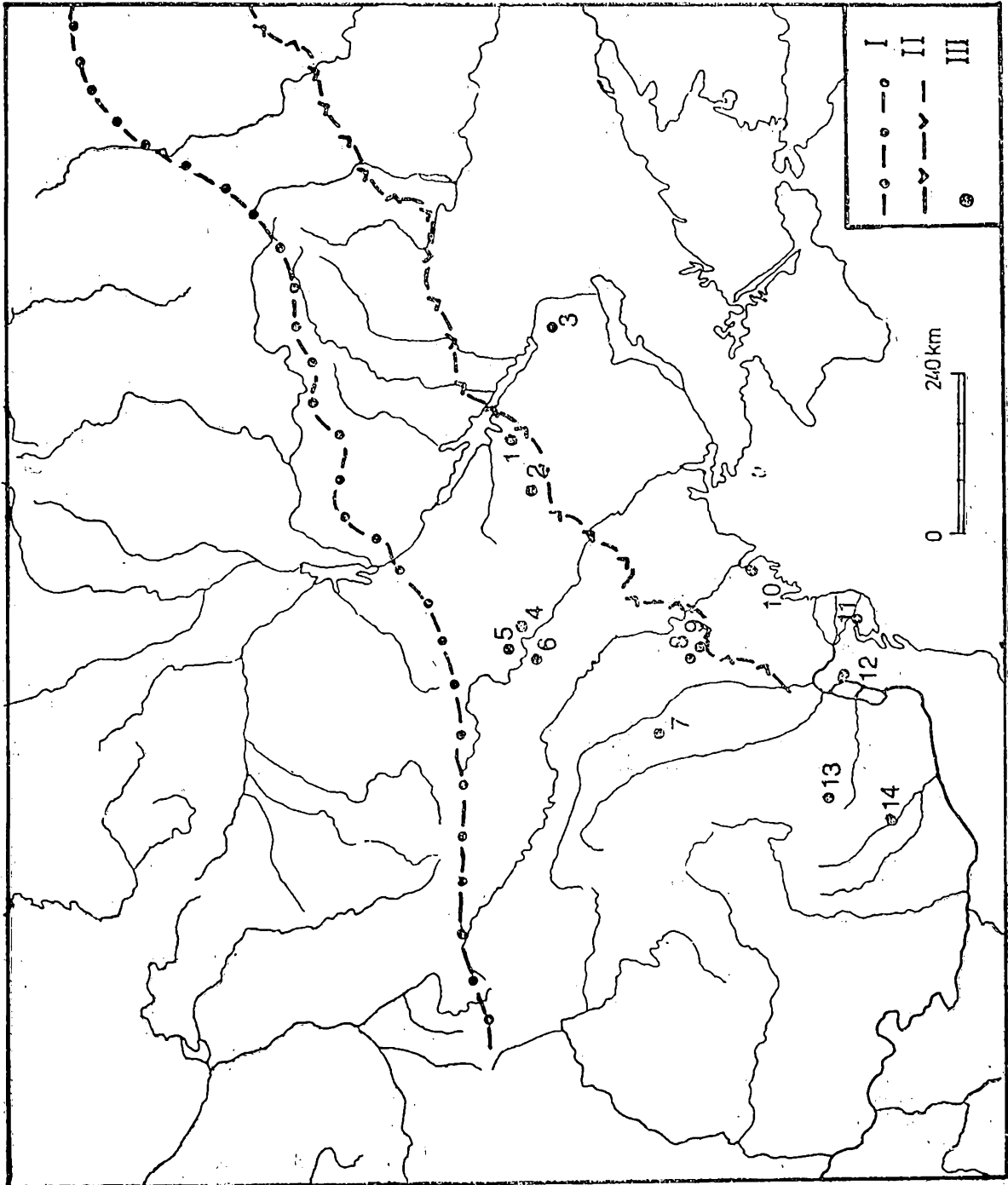
¹² Procopius din Cesareea, *op. cit.*, III, 14, p. 156.

¹³ Teofilact Simocata, *Istorie bizantină*, VI, 2, 12; 3, 9, ed. H. Mihăescu, București, 1985, p. 121—123.

¹⁴ *Ibidem*, VIII, 15, 13, p. 163.

¹⁵ Gh. Brătianu, *Marea Neagră. De la origini până la cucerirea otomană*, vol. I, ed. V. Spinei, București, 1988, p. 254; A.A. Bolșacov-Ghimpu, *La localisation de la forteresse de Turris*, în *RÉSEE*, VII, 1969, 4, p. 686—690.

Fig. 1. Harta răspândirii principalelor obiective aparținând anților. I, limita zonei păduroase; II, limita zonei de silvo-stepă; III, obiective arheologice. 1, Penkovka; 2, Pastyrsk; 3, Voloșkoe; 4, Skibintzy; 5, Samčintzy; 6, Se-menki; 7, Ciortești; 8, Dănceni; 9, Flansa; 10, Celatea Albă (Tyras); 11, Murighiol; 12, Piatra Frecăței (Beroe); 13, Să-rata Monteoru; 14, Bucu-rești-Militari-Ciurel.



Cum zonele de stepă nu puteau fi propice locuirii unei populații sedentare, așa cum erau în general slavii, constrânși din alte cauze decât ale modului lor principal de trai, să emigreze temporar, se poate presupune că anții erau semi-nomazi, relatările lui Procopius că păstrează felul de a fi al hunilor și că locuiesc în corturi împraștiate, mutându-se mereu dintr-un loc în altul, arătând într-adevăr modul lor real de viață, în pofida faptului că în aceeași categorie sunt incluși și sclavinii.

Ideea, admisă de foarte mulți cercetători, că anții ar aparține etniei slave a fost pusă însă de mai multă vreme la îndoială de alți savanți. Unii lingviști și istorici, precum F. P. Filin¹⁶, V. I. Abaev¹⁷, O. N. Trubacev¹⁸ sau E.C. Skrijinskaja¹⁹ au arătat că termenul *ant* ar fi de origine iraniană și ar însemna „cei ce trăiesc la margine”, „locuitori de frontieră”. În acest sens este interesant de reținut că G. Vernadsky identifică pe anți cu așa numiții *An-Tsai*, menționați în analele chineze încă din secolul II î. de Hr.²⁰ și care, după el, sunt *Asioi* sau alanii, înregistrați cu același nume și în scrierile clasice, idee acceptată și de Gh. Brătianu, care consideră că ar putea fi vorba de triburile slave, conduse de o aristocrație iraniană, în speță alană²¹.

În legătură cu această problemă s-au pronunțat și arheologii. Astfel, M. Artamonov, studiind unele aspecte de civilizație din secolele VI — VIII d. Hr. și analizând și știrile izvoarelor scrise, a emis ipoteza că anții ar fi de fapt eutriguri și că ar fi creatorii și purtătorii culturii de tip *Pastyrsk*²². La rândul lor, V. V. Sedov, I. P. Rusanova și alții consideră că anții sunt iranieni, care cu timpul s-au slavizat, fiindu-le caracteristică cultura de tip *Penkovka*²³. V. V. Sedov socotește că anții la început erau alanii, care în decursul mai multor secole, prin contactele strănse cu slavii infiltrați în zonele de silvo-stepă dinspre regiunile de nord, s-au slavizat, astfel că începând din secolul al VI-lea d. Hr., când sunt pomeniți în izvoarele scrise bizantine pentru prima oară cu acest nume, ei ar fi fost deja componenți ai mării mase slave²⁴. I. P. Rusanova crede că, pe baza analizei conținutului culturii de tip *Penkovka* s-ar putea desprinde concluzia că anții formau un amestec etnic, alcătuit din populații alano-bulgare, slave și din urmași ai creatorilor culturii de tip *Černeahov*²⁵.

Referindu-ne însă la aspectele de cultură materială susceptibile de a fi puse pe seama slavilor și în special a anților, din perioada secolelor VI — VII d. Hr., trebuie arătat că, în ciuda unor numeroase descoperiri arheologice făcute în ultimele patru decenii mai ales și atribuirii etno-culturale, mai mult sau mai puțin convingătoare, în favoarea elementelor slave, rămân încă foarte multe probleme insuficient sau chiar deloc clarificate, îndeosebi privind originea și cultura anților.

După cum se știe, pornindu-se în principal de la descoperirile ceramice, datând din secolele VI — VII d. Hr., s-au putut delimita două aspecte culturale distincte aparținând slavilor arhaici, unul de tip *Korceak*, atribuit sclavinilor²⁶ și altul, de tip *Penkovka*, pus, așa cum am amintit, pe seama anților²⁷. Analiza tipurilor ceramice aparținând aspectelor culturale menționate, arată că vasele de tip *Korceak*, sunt mult mai răspândite geografic, spre deosebire de cele de tip *Penkovka*. În teritoriile cuprinse între Nistru și Nipru, tipul *Korceak* este caracteristic zonelor de podișuri joase împădurite, fiind răspândit spre sud până la limita silvostepii cu stepa²⁸. În schimb, în regiunile de silvo-stepă și stepă, de la nordul Mării Negre se întâlnește frecvent tipul ceramic *Penkovka*²⁹.

La vest de Nistru, în regiunile carpato-dunărene, tipul ceramic *Korceak* este prezent în Moldova și în jumătatea de est a Munteniei, precum și în câteva cazuri și în sud-estul Transilvaniei³⁰. El lipsește sau este foarte rar în zonele de stepă colinară și de stepă propriu-zisă din sudul Moldovei. Ceramica de tip *Penkovka* se întâlnește destul de rar în zonele de podișuri, în unele obiective din secolele VI — VII d. Hr. lipsind chiar cu totul³¹. În această perioadă, la vest de Nistru, vasele de tip *Penkovka* apar îndeosebi în zonele de sud-est ale Moldovei sau în estul Munteniei, în regiunile de stepă sau de

¹⁶ F.P. Filin, *Obrazovanie jazyka vostočnyh slavjan*, Moscova, 1962, p.63.

¹⁷ V. I. Abaev, *Skifo-evropejskie izoglossy*, Moscova, 1965, p. 135.

¹⁸ O.N. Trubacev, *Jazykoznanie i etnogeneza slavjan*, în *Tezisy dokladov sovjetskoj delegacii na V Meždunarodnom Kongrese slavjanskol arheologii*, Moscova, 1985, 46—48.

¹⁹ E.C. Skrijinskaja, *O sklavenach i antach o Mursianskom ozere i o gorode Noviolune*, în *Vizantijskii Vremnik*, XII, 1957, p. 6—10.

²⁰ G. Vernadsky, *On the Origins of the Antae*, în *Journal of the American Oriental Society*, 59, 1938, p. 96—112; idem, *The Spali of Jordanes and the Sporoi of Procopius*, în *Byzantion*, XIII, 1938, p. 263—266.

²¹ Gh. Brătianu, *op. cit.*, p. 216—217, 253.

²² M.I. Artamonov, *Etničeskata prinadleznost i istoričeskoto značenie na Pastyrskata kultura*, în *Arheologia-Sofia*, XI, 1969, 3, p. 1—9.

²³ I.P. Rusanova, *Pamjatniki tipa Pen'kovka*, în *Problemy Archeologii*, II, Leningrad, 1978, p. 114—118; V.V. Sedov, *Slavjane i irancy v drevnosti* în *Doklady sovjetskoj delegacii na VIII Meždunarodnyi s'ezd slavistov*, Moscova, 1978, p. 227—240; idem, *Anten*, în *Enzyklopädie zur Frühgeschichte Europas (Arbeitsmaterial)*, Berlin, 1980, p. 28—32; idem, *Vostočnye slavjane v VI—XIII vv*, Moscova, 1982, p. 19—28.

²⁴ V.V. Sedov, *op. cit.*, Moscova, 1978, p. 227—240.

²⁵ I.P. Rusanova, *op. cit.*, p. 117—118.

²⁶ V.V. Sedov, *op. cit.*, Moscova, 1982, p. 19.

²⁷ I.P. Rusanova, *op. cit.*, p. 114—118.

²⁸ V.V. Sedov, *op. cit.*, p. 12—29.

²⁹ *Ibidem*, p. 21—28.

³⁰ D.Gh. Teodor, *Novye dannye o slavjanach v karpato-dunăjskich oblastjach v VI—VII vv n.e.*, în *Interaktionen der mitteleuropäischen Slaven und andere Ethnika im 6.—10. Jahrhundert*, Nitra, 1984, p. 30.

³¹ V.V. Sedov, *op. cit.*, p. 20—23.

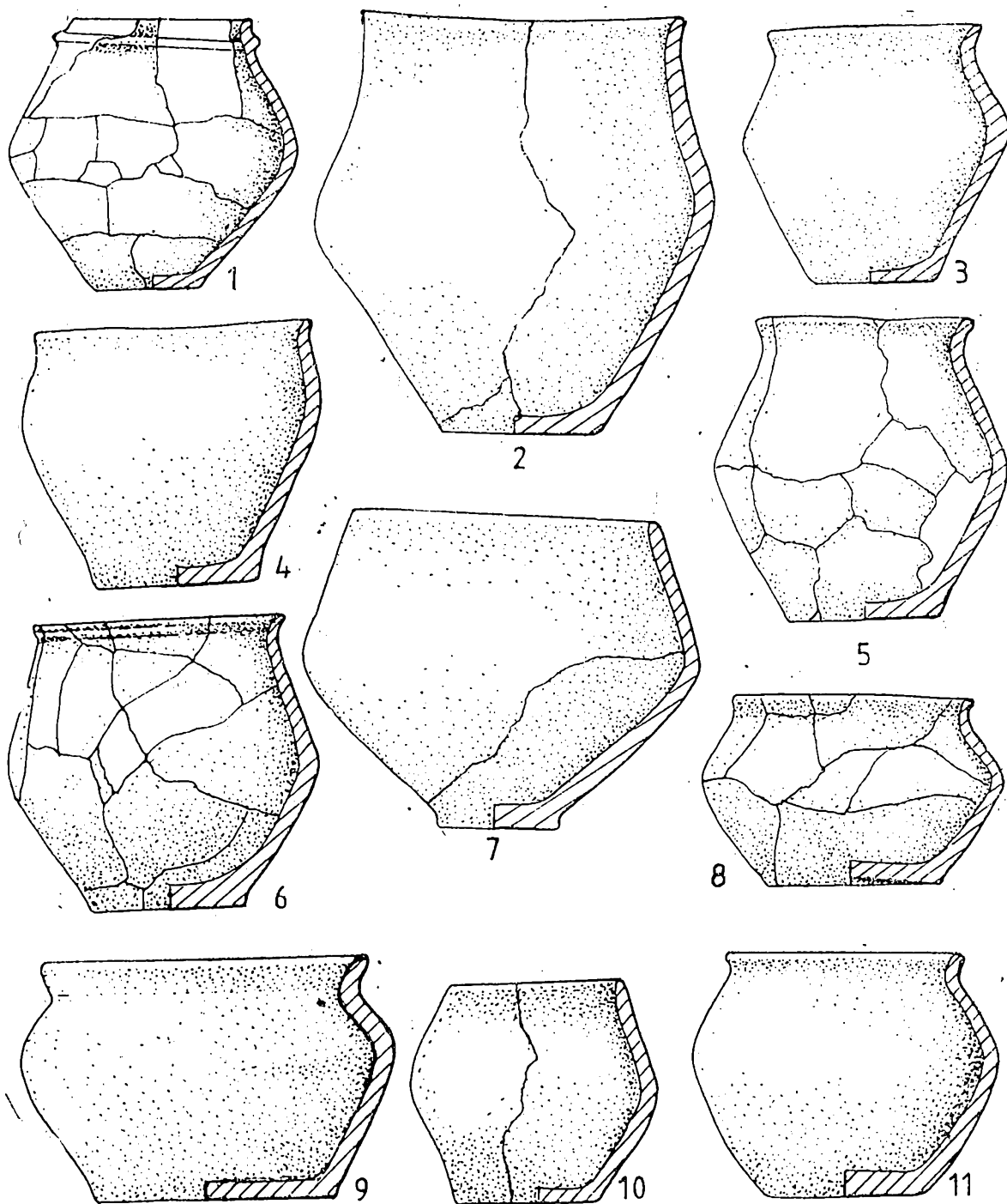


Fig. 2. Ceramică de tip *Penkovka*. 1, 5, Penkovka; 2, 10, Semenki; 3, Pastyrsk; 4, Samčintzy; 6, Dănceni; 7, 11, Ciorlești; 8, Hansca; 9, Murighiol.

câmpie, ca la Ciurtești — Iași³², Ciurel și Militari—București³³, precum și în cele de podișuri joase, ca la Hansca—Ialoveni³⁴ sau Sărata Monteoru—Buzău³⁵. De asemenea, vase de tip *Penkovka* sunt atestate și în unele cetăți romano-bizantine din Dobrogea, în special din partea nordică a acestei provincii³⁶, de obicei însoțite de vase lucrate cu mâna de alt tip.

Desigur, când sunt cercetate vestigiile ceramice de tip *Korceak* sau *Penkovka*, trebuie avute în vedere contextele arheologice în care ele apar în mod constant. De exemplu, în Ucraina, în numeroase așezări, ceramica de tip *Penkovka* apare, fie însoțită de resturi de vase de tip *Korceak* (în special în zonele de silvo-stepă), fie, după unii cercetători, împreună cu olărie de tip *Černehov*, de tip *Pastyrsk* sau chiar de tip *Luka-Raikovetskaja*. I. P. Rusanova a observat chiar că unele vase de tip *Penkovka* se aseamănă cu anumite oale din cultura de tip *Černehov*, fiind vorba de unele imitații cu mâna, după anumite vase lucrate cu roata³⁷.

După cum se poate ușor sesiza, între cultura *Černehov*, datând din secolele IV—V d. Hr., și aspectul cultural *Penkovka* din secolele VI—VII d. Hr. este însă o diferență cronologică destul de mare, care trebuie explicată, după cum aceeași diferență cronologică este de luat în seamă și în cazul în care se afirmă că ceramica de tip *Penkovka* ar fi apărut în asociație cu resturi de tip *Pastyrsk* sau de tip *Luka Raikovetskaja*, aspecte culturale care se datează în general în secolele VIII—IX d. Hr.³⁸ Și într-un caz și în celălalt este posibil ca observațiile stratigrafice să nu fi fost corecte, pentru că astfel am avea un aspect cultural care s-ar încadra în limitele secolelor IV—IX d. Hr., timp mult prea îndelungat, imposibil de admis pentru datarea exactă a unei singure culturi materiale.

În aprecierea globală a conținutului aspectului cultural de tip *Penkovka* trebuie luate în considerare și alte elemente în afară de resturile ceramice. Astfel, anților și, deci, în general și aspectului *Penkovka*, le-au fost atribuite și unele fibule „digitate”, așa-zise de tip slav, create chipurile în regiunile niprovieni, fibule cu placa dublă cordiformă, fibule ornamentate cu elemente antropo-zoomorfe, precum și alte obiecte vestimentare și de podobă, considerate a fi fost produse de către slavi sau eventual preluate și din alte părți pe calea comerțului³⁹. În ceea ce privește fibulele „digitate” așa-zise slave, datele de care dispunem în prezent, arată că, în realitate, ele nu sunt produse de către sclavini sau anți, deoarece în zonele ucrainiene locuite de slavi, cu toată intensitatea cercetărilor arheologice, ateliere speciale pentru făurit asemenea obiecte nu au fost documentate. În zonele de răspândire prioritară a aspectului cultural de tip *Korceak*, aceste fibule „digitate” lipsesc sau sunt extrem de rare, iar în regiunile ucrainiene de la vest de Nipru ele nu apar nici în morminte de incinerare, specifice slavilor. Astfel de piese sunt documentate doar sporadic în unele așezări în care, de regulă, sunt atestate și elemente de tip *Penkovka* sau *Pastyrsk*⁴⁰. În schimb, ele sunt frecvente în așezările și necropolele romano-bizantine din Dobrogea⁴¹, în obiectivele romanice din spațiul carpato-dunărean⁴² și îndeosebi în morminte de înhumare din Crimeea, aparținând populației goto-bizantine⁴³. Aceste fibule „digitate” prin structura lor, forme și ornamente etc., nu au nimic de-a face cu slavii, asemenea obiecte vestimentare fiind produse, în principal, fie în regiunile Dunării de Jos sau în atelierele din Peninsula Balcanică, fie în atelierele goto-bizantine din Crimeea⁴⁴. De asemenea, fibulele cu placă dublă, cordiformă sau cu motive ornamentale antropo-zoomorfe sunt create tot în atelierele din

³² D. Gh. Teodor, *op. cit.*, p. 30; C. Ionomu, *Descoperiri arheologice din secolul al VI-lea în comuna Ciurtești, jud. Iași*, în *ArhMold*, XIV, 1991, p. 109—116.

³³ Vl. Zirra, Gh. Cazimir, *Unele rezultate ale săpăturilor arheologice de pe cîmpul Boja din cartierul Militari*, în *Cercetări arheologice în București*, I, 1963, p. 59—60, fig. 15/2; S. Dolinescu-Ferche, *Ciurel, habitat des VI^e—VII^e siècles de notre ère*, în *Dacia*, N.S., XXIII, 1979, p. 201—207, fig. 4/14; 10/1; 11/6, 11; 16/3.

³⁴ I. A. Rafalovici, *Slavjane VI—IX vekov v Moldavii*, Chișinău, 1972, p. 140—148, fig. 21/3; 22/4.

³⁵ I. Nestor, Eug. Zaharia, *Săpăturile de la Sărata Monteoru din 1955*, în *Materiale*, IV, 1957, p. 195, fig. 1/7; idem, *Săpăturile de la Sărata Monteoru*, în *Materiale*, VI, 1959, p. 510—512, fig. 1/1; idem, în *Materiale*, VII, 1961, p. 514—516, fig. 1/2; I. Nestor, *La nécropole slave d'époque ancienne de Sărata Monteoru*, în *Dacia*, N.S., I, 1957, p. 290—294, pl. 1/4.

³⁶ I. Barnea, *L'incendie de la cité de Dinogelia au VI^e siècle*, în *Dacia*, N.S., X, 1966, p. 253, fig. 12/6; 13/6; G. Simion, *Necropola feudal-timpurie de la Nalbant (județul Tulcea)*, în *Peuce*, II, 1971, p. 235, pl. VI/2; D. Vilceanu, Al. Barnea, *Ceramica lucrată cu mina din așezarea romano-bizantină de la Piatra Frecăței (secolul al VI-lea)*, în *SCIIVA*, 26, 1975, 2, p. 209—217, fig. 3/4; 4/1—4; A. Opaț, *Ceramica din așezarea și cetatea de la Independența (Murighiol), secolele V i.e.n.—VII e.n.*, în *Peuce*, X, 1991, p. 157, pl. 34/200—203.

³⁷ I. P. Rusanova, *op. cit.*, p. 117.

³⁸ *Ibidem*, p. 116—118; V. V. Sedov, *op. cit.*, p. 22, 25—26.

³⁹ M. I. Artamonov, *op. cit.*, p. 5; fig. 4/a—g; V. V. Sedov, *op. cit.*, p. 22—28, pl. IV și V.

⁴⁰ D. Gh. Teodor, *Fibule „digitate” din secolele VI—VII e.n. în spațiul carpato-dunăreano-pontic*, în *ArhMold*, XV, p. 135—136.

⁴¹ Gh. Ștefan și colab., *Săpăturile de la Garvăn*, în *Materiale*, VI, 1959, p. 632—633, fig. 7; A. Petre, *Fibulele „digitate” de la Histria (partea I-a)*, în *SCIIV*, 16, 1965, 1, p. 67—91; idem (partea a II-a), în *SCIIV*, 16, 1965, 2, p. 275—286; Gh. Papuc, *O fibulă digitată de la Tropaeum Traiani și câteva considerații asupra fibulelor de acest tip*, în *Pontica*, XX, 1987, p. 207—215; A. Opaț, *O săpătură de salvare în orașul antic Ibida*, în *SCIIVA*, 42, 1991, 1—2, p. 45, fig. 9/37—38.

⁴² D. Gh. Teodor, *op. cit.*, în *ArhMold*, XV p. 137—139, unde se publică tot repertoriul descoperirilor de acest gen.

⁴³ A. I. Aibabin, *Chronologija mogil'nikov Kryma pozdnerimskogo i rannesrednevekovogo vremeni*, în *Materialy po arheologii, istorii i etnografii Tavrii*, I, Simferopol, 1990, p. 20—27, fig. 17—20.

⁴⁴ I. Nestor, *L'établissement des Slaves en Roumanie à la lumière de quelques découvertes archéologiques récentes*, în *Dacia*, N.S., V, 1961, p. 433—448; A. Petre, *Contribuția atelierelor romano-bizantine la geneza unor tipuri de fibule „digitate” din veacurile VI—VII e.n.*, în *SCIIV*, 17, 1966, 2, p. 255—275.

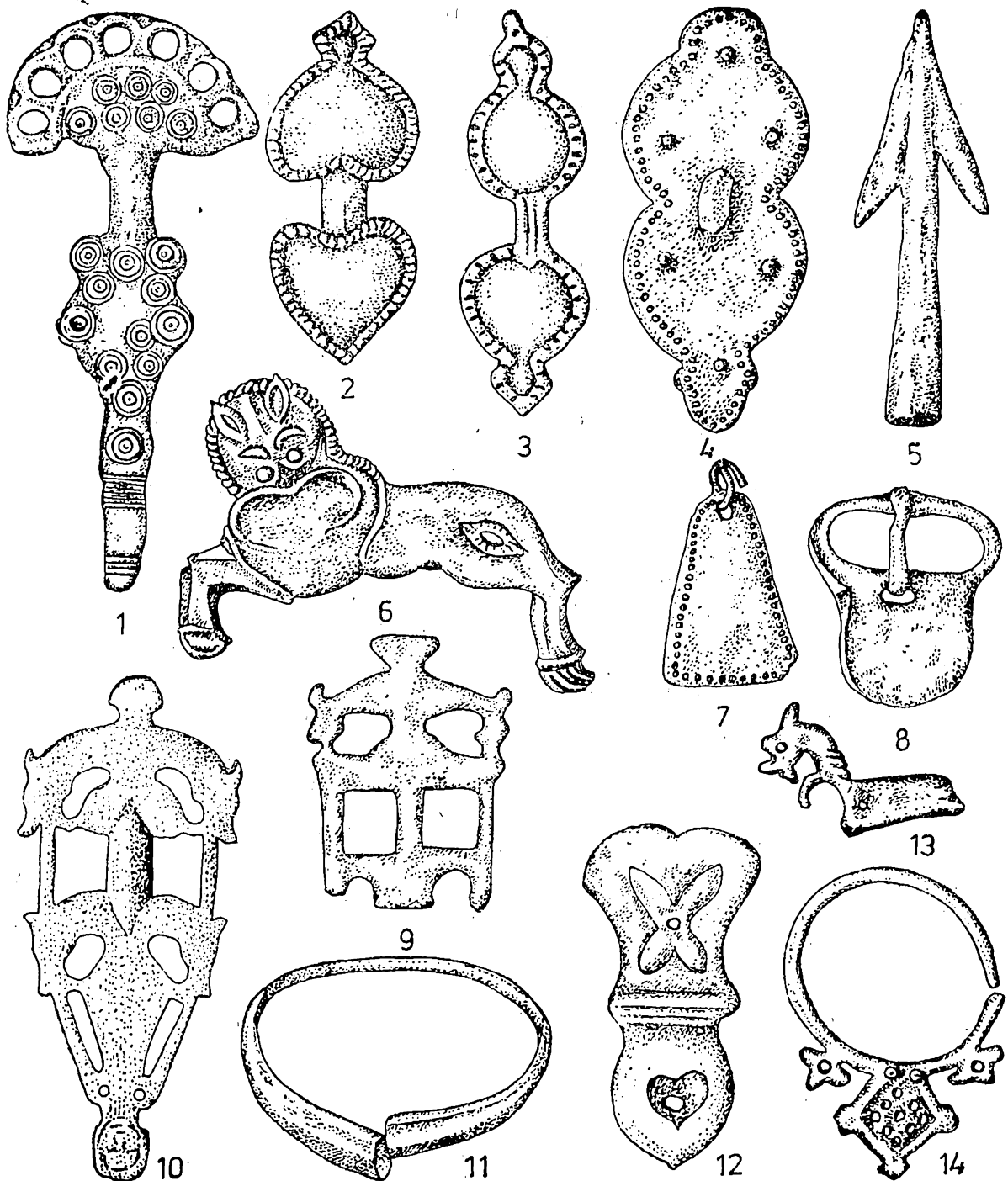


Fig. 3. Obiecte de tip *Penkovka—Pastyrsk*. 1, 8, *Vološkoe*; 2, 4, 9–11, *Pastyrsk*; 3, *Hansa*; 5, 14, *Semenki*; 6, *Skibintzy*; 7, 12, *Nadporoże*; 13, *Samčintzy*.

Crimeea, fiind răspândite apoi în zonele de silvo-stepă, de la nordul Mării Negre și din alte părți, unde sunt adesea însoțite și de ceramică de tip *Penkovka* sau *Pastyrsk*⁴⁵.

În ultimul timp, se constată o tot mai mare frecvență a vaselor de tip *Penkovka*, fie în morminte de înhumăție (deci neslave), fie izolat sau în complexe bizantine, fără a fi însoțite de elemente de tip *Korceak*⁴⁶. Apropierile tipologice și de altă natură făcute de M. Artamonov, între ceramica de tip *Penkovka* și aceea de tip *Pastyrsk*, în stepele nord-pontice și chiar în zonele de silvo-stepă, aflate în multe cazuri în asociație cu elemente nomade kutrigure, utrigure sau hunice-bulgare, ca cel de tip *Martynovka*, dar și cu vestigii de certă factură romano-bizantină⁴⁷, relevă că, în realitate avem de-a face cu un aspect cultural eterogen, caracterizând o populație mobilă, care a preluat numeroase influențe goto-bizantine și nord-caucaziene (alane), dar conservând și unele elemente, proprii unor grupuri nomade. De asemenea, analiza formelor ceramice specifice aspectului *Penkovka* arată că, într-adevăr, ar putea fi vorba, în unele cazuri, de elemente de formă și decor specifice gotice, dar ele nu se pot explica decât prin contactele, avute mult mai târziu, cu goții tetraxiți din Crimeea și nu prin conservarea, timp de câteva secole, a unor influențe germanice, cerneahoviene.

Dacă aspectul cultural de tip *Penkovka* aparține într-adevăr anților, atunci putem presupune că aceștia erau o populație care a locuit un anume timp în imediata vecinătate a germanilor nord-pontici, fiind în contact mai îndelungat cu regiunile Crimei și nordului Caucazului. În cursul secolului al VI-lea d. Hr., purtătorii aspectului cultural de tip *Penkovka*, ca urmare a relațiilor directe cu locuitorii goto-bizantini din zonele litoralului de nord al Mării Negre au putut prelua multe din bunurile produse în atelierele nord-pontice. Aceste produse erau răspândite, cu precădere, printre grupurile de populații nomade sau semi-nomade din zonele învecinate, prin intermediul unor adevărate centre comerciale, cum par să fi fost cele de la *Pastyrsk* sau *Martynovka*. În felul acesta, credem că se poate explica prezența unora din piesele vestimentare de origine goto-bizantină crimeeană, sau chiar aduse din Imperiu, în unele din obiectivele de tip *Penkovka* sau de tip *Pastyrsk*.

Firește, în stadiul actual al cercetărilor nu putem vorbi cu certitudine de o identificare a anților numai cu alanii sau numai cu kutrigurii. Faptul că unii scriitori bizantini îi considerau pe anți drept slavi se datora, probabil, contactelor deja stabilite, între grupurile de nomazi sau semi-nomazi cu purtătorii aspectului cultural de tip *Korceak* și antrenării acestora din urmă în invaziile întreprinse contra Imperiului de către alani sau huni. În realitate, mulți dintre istoricii bizantini se refereau de fapt la un conglomerat de populații nomade, semi-nomade sau puțin stabile, de slavi, huni, kutriguri, onoguri și alani, probabil conduse, din punct de vedere militar, de ultimii dintre ei.

Deși anții sunt menționați în izvoare încă din prima jumătate a secolului al VI-lea d. Hr., cultura de tip *Penkovka*, atribuită lor, are o altă cronologie. Din acest punct de vedere, dată fiind prezența în cadrul ei a anumitor tipuri de fibule „digitate”, cătărâmi, aplice etc., specifice, considerăm că, în regiunile de la vest de Nistru cultura de tip *Penkovka* este mai târzie decât aceea de tip *Korceak*, putându-se data, probabil, după anul 560. Pornindu-se de la aceste constatări, prezența vestigiilor de tip *Penkovka* în unele cetăți bizantine, în special din nordul Dobrogei sau în anumite obiective din zonele extracarpătice ale spațiului nord-dunărean, ar putea fi într-adevăr legată de atacurile de sub conducerea kutrigurilor, de la sfârșitul secolului al VI-lea d. Hr., care au antrenat în desfășurarea lor și numeroase grupuri de slavi, huni sau alani.

Prin urmare, anții nu pot fi identificați numai cu slavii, ci doar cu un conglomerat etno-lingvistic și, evident, concluziile privind expedițiile inițiate de ei, consecințele acestora și rolul pe care l-au putut juca în regiunile sud-estului european, trebuie mai atent reanalizate. În felul acesta, vor putea fi oferite posibilități noi de interpretare referitoare la amploarea migrațiilor slave și la consecințele directe pe care le-au avut în procesul marilor mutații etno-lingvistice și culturale din perioada secolelor VI — VII d. Hr.

QUELQUES CONSIDÉRATIONS SUR L'ORIGINE ET LA CULTURE DES ANTES

RÉSUMÉ

Les recherches entreprises au sujet de l'histoire des grandes migrations slaves du I^{er} millénaire après J. Ch., fondées par le passé exclusivement sur les informations transmises par les sources écrites, ont établi depuis longtemps la conclusion que les Antes ont représenté une des grandes branches des Slaves archaïques.

Les renseignements offerts par les sources écrites byzantines des VI^e—VIII^e siècles après J. Ch. se rapportent surtout aux actions guerrières des Slaves, à leur mode de vie, coutumes et croyances et même à leur origine, en mettant en évidence le fait qu'il y a eu deux grandes branches, les Slavins et les Antes, descendants de la population des Venethes. La plupart des informations sur les Slaves sont transmises par les historiens byzantins Jordanes et Procopius de Césarée.

⁴⁵ V.V. Sedov, *op. cit.*, p. 25—29, pl. IV și V.

⁴⁶ I.A. Rafalovici, *Dănceny mogil'nik čerňachovskoi kul'tury III—IV vv, n.c.*, Chișinău, 1986, p. 24—27, pl. XIV—XV; A.I. Aibabin, *op. cit.*, p. 20—27, fig. 13, 17—20.

⁴⁷ N. Fettich, *Metallkunst d. landnehmenden Ungarn*

(*Archaeologia Hungarica*, 21), Budapesta, 1937, pl. 121—124; J. Werner, *Slawische Bügelfibeln des 7. Jahrhunderts*, in *Reineke Festschrift*, Mainz, 1950, p. 162—171, pl. 33—35, 37, 39—40, 42—43; B.A. Rybakov, *Drevnie Rus'*, in SA, XVII, 1953, p. 50—104, fig. 7/a—b, 12, 17, 20—21, 23—24.

Jordanes a essayé, entre autres, à circonscrire géographiquement les aires d'habitation des Antes et des Sclavins et Procopius à nous présenter surtout leur mode de vie. Pourtant les informations transmises par les sources écrites attestent le fait que les Antes étaient différents des Sclavins, entre eux intervenant parfois des conflits armés. Les Sclavins, à ce qu'il paraît, ont été soumis partiellement par les Avars, tandis que les Antes sont devenus, pour un certain temps, les alliés mêmes des Romains.

Procopius, qui décrit la vie nomade des Slaves, semblable aux Huns, se rapportait sans doute seulement à certains d'entre eux, probablement les Antes, qui occupaient les zones de sylvo-steppe et steppe nord-pontique entre le Dniestr (où il y avait la citadelle Turris, qui Justinian leur avait cédée) et jusqu'au Dniepr.

Jordanes mentionne que les Antes, soumis au IV^e siècle après J. Ch. par les Huns, ont été vaincus par les Ostrogoths. Plus tard ils ont été libérés par les Huns, ce qui fait supposer qu'ils ont fait partie initialement d'un conglomérat ethnique conduit par ces derniers.

L'idée, admise par beaucoup de chercheurs, que les Antes appartiendraient à l'ethnie slave a été longtemps mise en doute par certains savants. Certains linguistes et historiens ont démontré que le terme *ant* serait d'origine iranienne et signifierait „ceux qui vivent en marge”, „habitants de frontière”. Dans ce sens, il est intéressant à retenir que G. Vernadsky a identifié les Antes avec les soi-disants *Au-Tsai*, mentionnés dans les Annales chinoises dès le II^e siècle avant J. Ch. et qui, selon lui, sont les *Asioi* ou les Alans des écrits historiques classiques. Gh. Brătianu accepte cette idée, considérant que les Antes sont des tribus slaves, dirigées par une aristocratie alane.

M. I. Artamonov, étudiant quelques aspects de civilisation des VI^e—VIII^e siècles après J. Ch. et analysant les sources écrites a émis l'hypothèse que les Antes pourraient être Kutrigurs, ayant comme caractéristique la civilisation, de type *Pastyrsk*. V. V. Sedov et I. P. Roussanova considèrent que les Antes sont des Iraniens slavisés, auxquels est spécifique la civilisation de type *Penkovka*.

La civilisation *Penkovka*, qui pourrait vraiment être mise sur le compte des Antes et, en dehors d'éléments slaves et alans d'autres encore, de source nomade, ce qui montre l'existence de certains contacts étroits entre des groupes de Slaves, Alans, Kutrigurs ou Onogurs. Fondé sur l'analyse du contenu des civilisations *Penkovka* et *Pastyrsk*, l'auteur considère que, sous le nom d'Antes, les écrivains byzantins des VI^e—VIII^e siècles après J. Ch. comprenaient en fait un conglomérat de populations slaves, kutrigurs, huns ou alaniques, dirigées par ces derniers.

Traduit par ECATERINA BELIGOV

LÉGENDE DES FIGURES

Fig. 1. Carte de la diffusion des principaux objectifs appartenant aux Antes. I, la limite de zone des forêts; II, la limite de zone de sylvo-steppe; III, objectifs archéologiques. 1, Penkovka; 2, Pastyrsk; 3, Vološskoe; 4, Skibintzy; 5, Samčintzy; 6, Semenki; 7, Ciortești; 8, Dănceni; 9, Hansca; 10, Cetatea Albă (Tyras); 11, Murighiol; 12, Pietra Frecăței, (Beroe); 13, Sărata Monteoru; 14, București—Militari—Ciurel.

Fig. 2. Céramique de type *Penkovka*. 1, 5, Penkovka; 2, 10, Semenki; 3, Pastyrsk; 4, Samčintzy; 6, Dănceni; 7, 11, Ciortești; 8, Hansca; 9, Murighiol.

Fig. 3. Objets de type *Penkovka—Pastyrsk*. 1, 8, Vološskoe; 2, 4, 9—11, Pastyrsk; 3, Hansca; 5, 14, Semenki; 6, Skibintzy; 7, 12, Nadporožie; 13, Samčintzy.