

CERCETĂRI ÎN CIMITIRUL DE LA JOLDEȘTI-BOTOȘANI

DE

OCTAVIAN-LIVIU ȘOVAN, VIRGIL MIHĂILESCU-BÎRLIBA

Satul Joldești (com. Vorona, jud. Botoșani) este situat în Valea Siretului, nu departe de confluența acestuia cu pârâul Vorona. Pământul mănôs, vegetația abundentă și variată, alte resurse ale solului și subsolului, la care se adaugă și o bogată rețea hidrografică, au favorizat apariția și dezvoltarea așezărilor omenești încă din cele mai vechi timpuri¹. Despre Joldeștiul medieval nu se cunosc prea multe, primele menționări fiind destul de târzii și nesigure. Astfel, un document din prima jumătate a secolului al XV-lea (1433 ?) amintește de „curtea Anușcăi” din hotarul satului Joldești², pe când, un al doilea mai veridic, este un uric abia din 1620-1621 (Alexandru Iliș), dar, care adaugă informația importantă că, satul Joldești era o moștenire a urmașilor lui Luca Arbore, binecunoscutul sfetnic al lui Ștefan cel Mare³.

Săpături arheologice sistematice, care să aducă noi elemente în discuție despre începuturile așezării medievale de aici, nu au avut loc până acum. Doar cercetările de teren, desfășurate în jurul fostului conac al baronului Capri, au dus la descoperirea unor fragmente ceramice din secolele XIV-XVIII⁴. În imediata apropiere, pe locul numit „La Curte”, de pe izlaz, au apărut urmele unui vechi cimitir, unde, „prin anii 1967-1968 s-au săpat câteva din [...] morminte”, care „aveau ca inventar monede mici înnegrite, probabil feudale”⁵. De altfel, chiar pe acest loc s-au întreprins și cercetările, care sunt prezentate cu acest prilej. Ele se datorează lucrărilor efectuate în zonă de către IEELIF Botoșani, care au impus intervenția promptă a specialiștilor de la OJPCN Botoșani, potrivit contractului încheiat între cele două instituții și care prevedea salvarea siturilor arheologice.

Așa cum relatam, necropola se află aproximativ în mijlocul satului, nu departe de clădirile actuale ale școlii și bisericii, ceea ce ne relevă o permanență a locuirii de cel puțin o jumătate de mileniu (fig. 1). Campania arheologică, în urma căreia s-a studiat parțial acest obiectiv, a avut loc în anul 1989. Aria presupusă a cimitirului este marcată destul de vizibil și astăzi prin existența la suprafața sa a unor lespezi, cu dimensiuni variabile și care acum sunt așezate pe cant sau culcate; poate ultimele au făcut parte tot din prima categorie, dar s-au prăbușit. Cel puțin în suprafața cercetată aceste pietre funerare au fost lipsite de orice semn sau simbol gravat. Așa cum s-a putut observa, unele dintre lespezi se aflau așezate exact deasupra unor morminte, pe care le semnalau în acest mod, pe când altele au fost deplasate de pe pozițiile inițiale (fig. 2). În sfârșit, mai mult ca sigur, au existat și alte semne funerare, confecționate din lemn și care nu s-au mai păstrat până în zilele noastre.

Săpătura arheologică a constat dintr-o secțiune lungă de 55 m și lată de 2 m, orientată aproximativ ENE – SSV și care a tăiat transversal o mare parte din cimitir. În anumite cazuri, prin casete s-au făcut extinderi laterale ale săpăturii, solicitate de cercetare. Au fost dezvelite 52 de morminte, reprezentând însă mult mai mulți defuncți, întrucât în aceeași groapă au fost găsite resturile mai multor schelete. Toate mormintele sunt ale unor înhumați și au fost orientate V-E (cap-picioare), cu unele variații explicabile (fig. 3-7).

După cum reiese din planul săpăturii, dar și a descrierii mormintelor, secțiunea executată în necropola de la Joldești, în anul 1989, nu poate fi pe deplin edificatoare pentru lămurirea caracteristicilor și precizarea

¹ Alex. Păunescu, P. Șadurschi, V. Chirica, *Repertoriul arheologic al județului Botoșani*, 1, București, 1976, p. 302-303.

² M. Costăchescu, *Documentele moldovenești de la Ștefăniță Voevod (1517-1527)*, Iași, 1943, p. 42.

³ *DIR, Veacul XVII, A. Moldova*, vol. IV (1616-1620), București, 1956, p. 496, nr. 628. Mulțumim domnului Nistor Ciocan,

cercetător la Institutul de Istorie „A. D. Xenopol” Iași, care cu multă bunăvoință ne-a ajutat la depistarea surselor documentare necesare.

⁴ Alex. Păunescu, P. Șadurschi, V. Chirica, *op. cit.*, p. 302.

⁵ *Ibidem*.

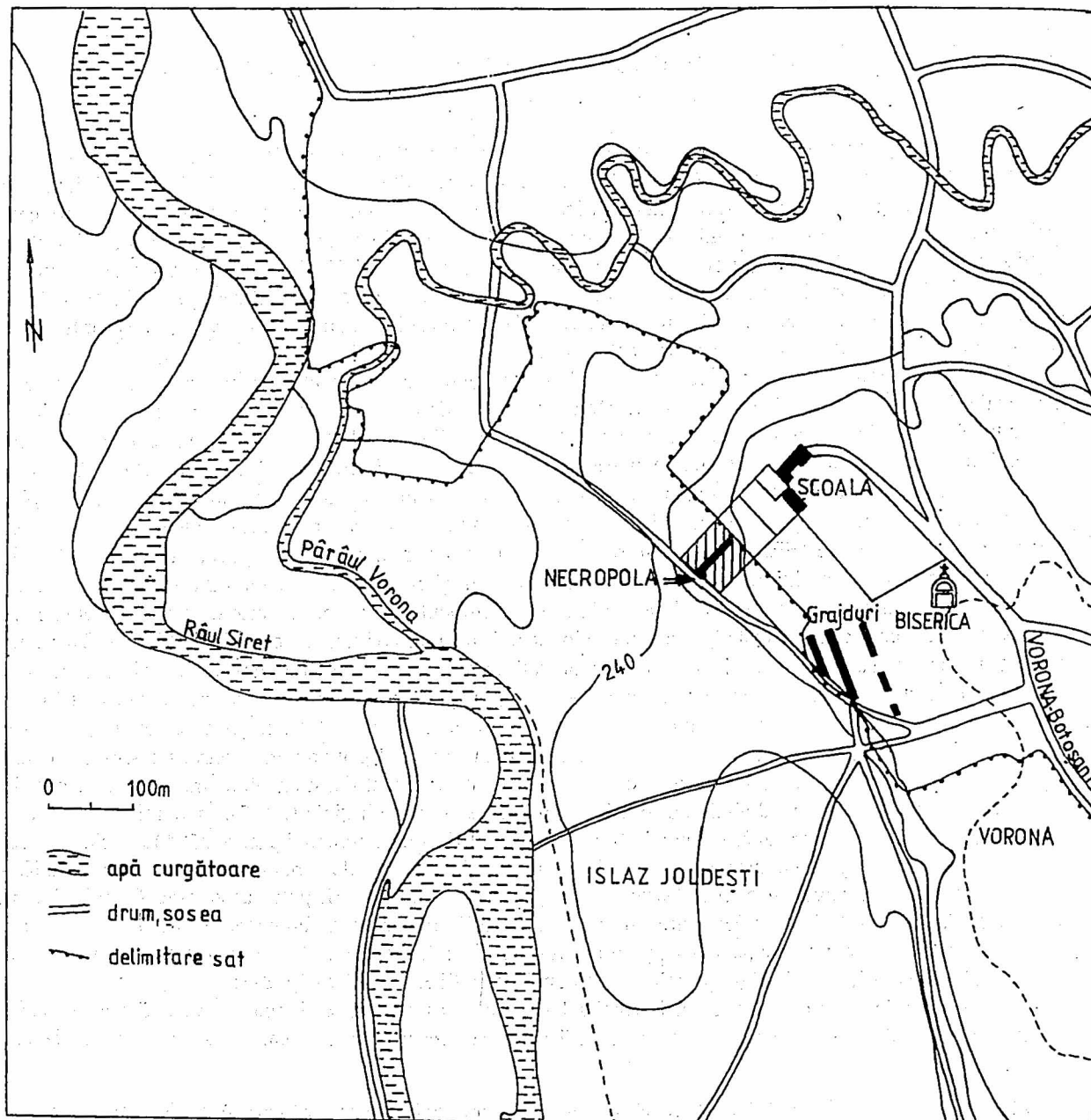


Fig. 1. Satul Joldești și amplasarea săpăturii arheologice din vechiul cimitir al localității.

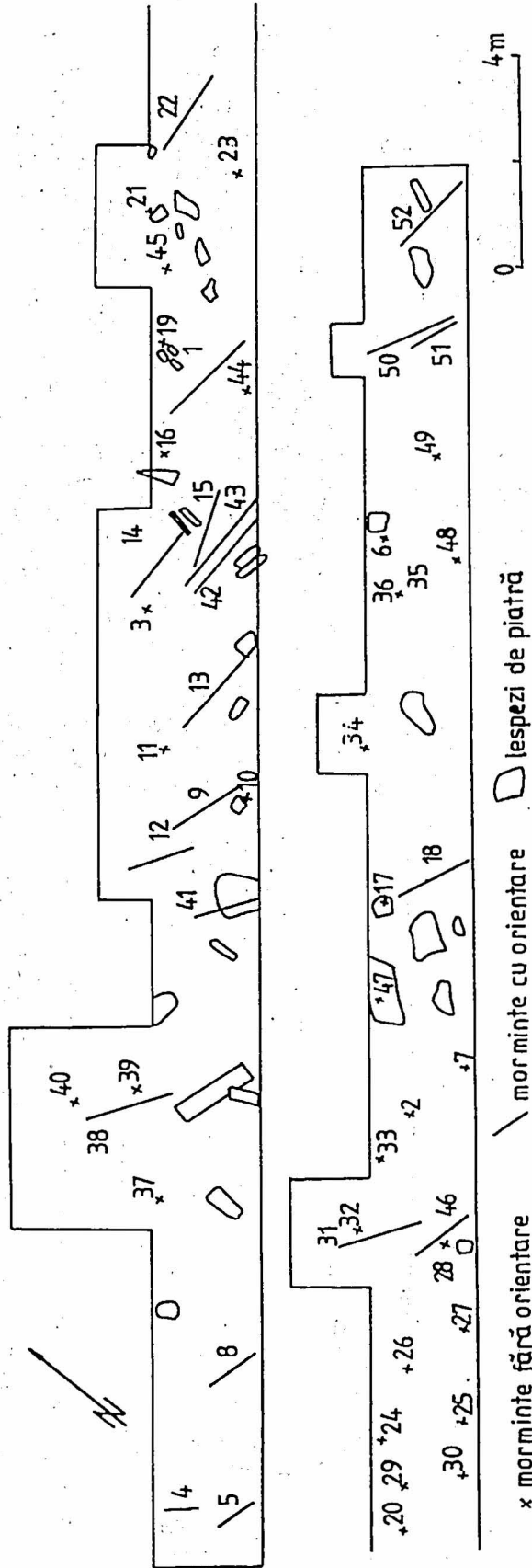


Fig. 2. Planul secțiunii executate în cimitirul de la Joldești.

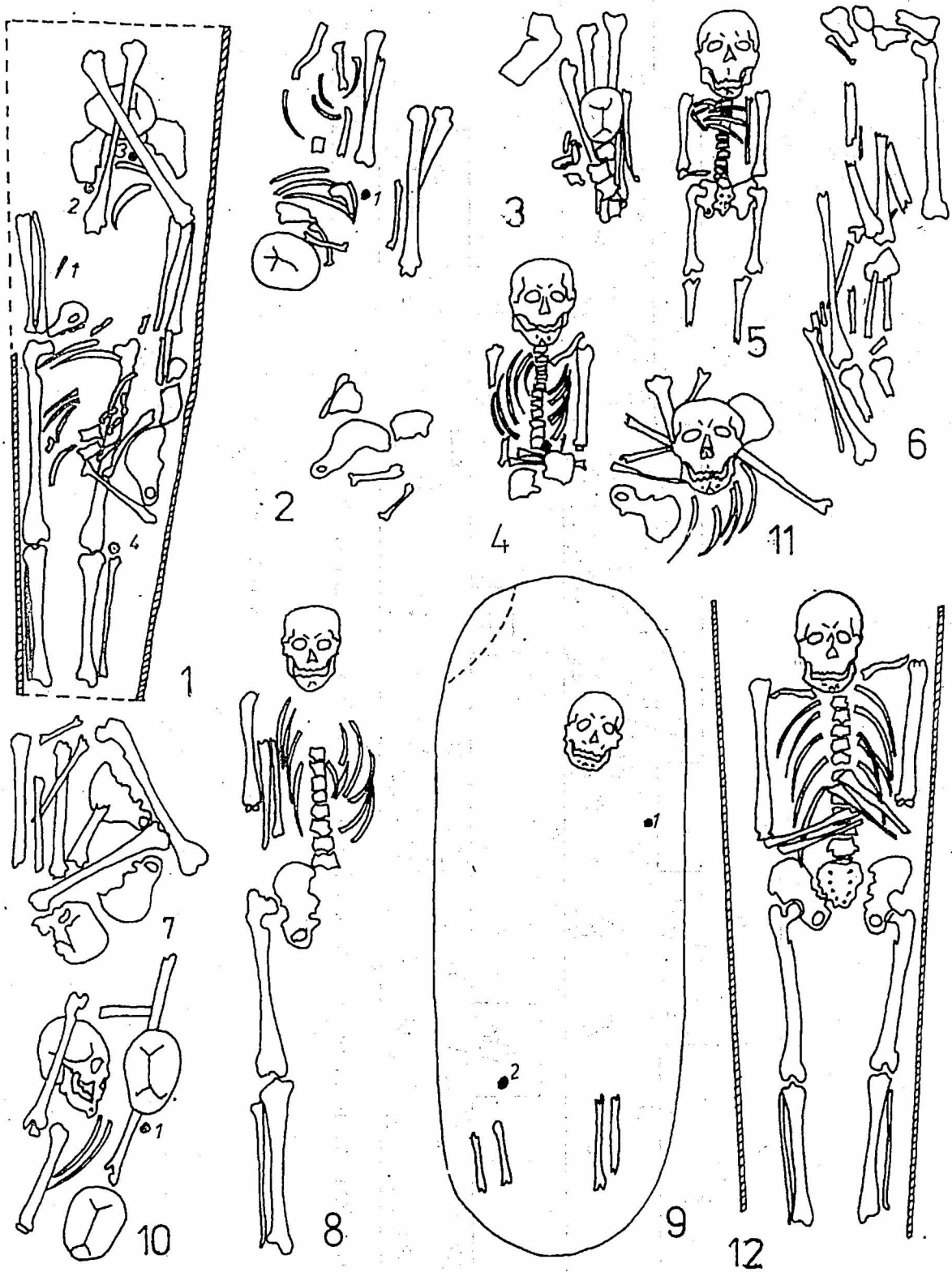


Fig. 3. Morminte descoperite în cimitirul Joldești, în timpul campaniei arheologice din anul 1989 (numerele corespund cu cele ale mormintelor).

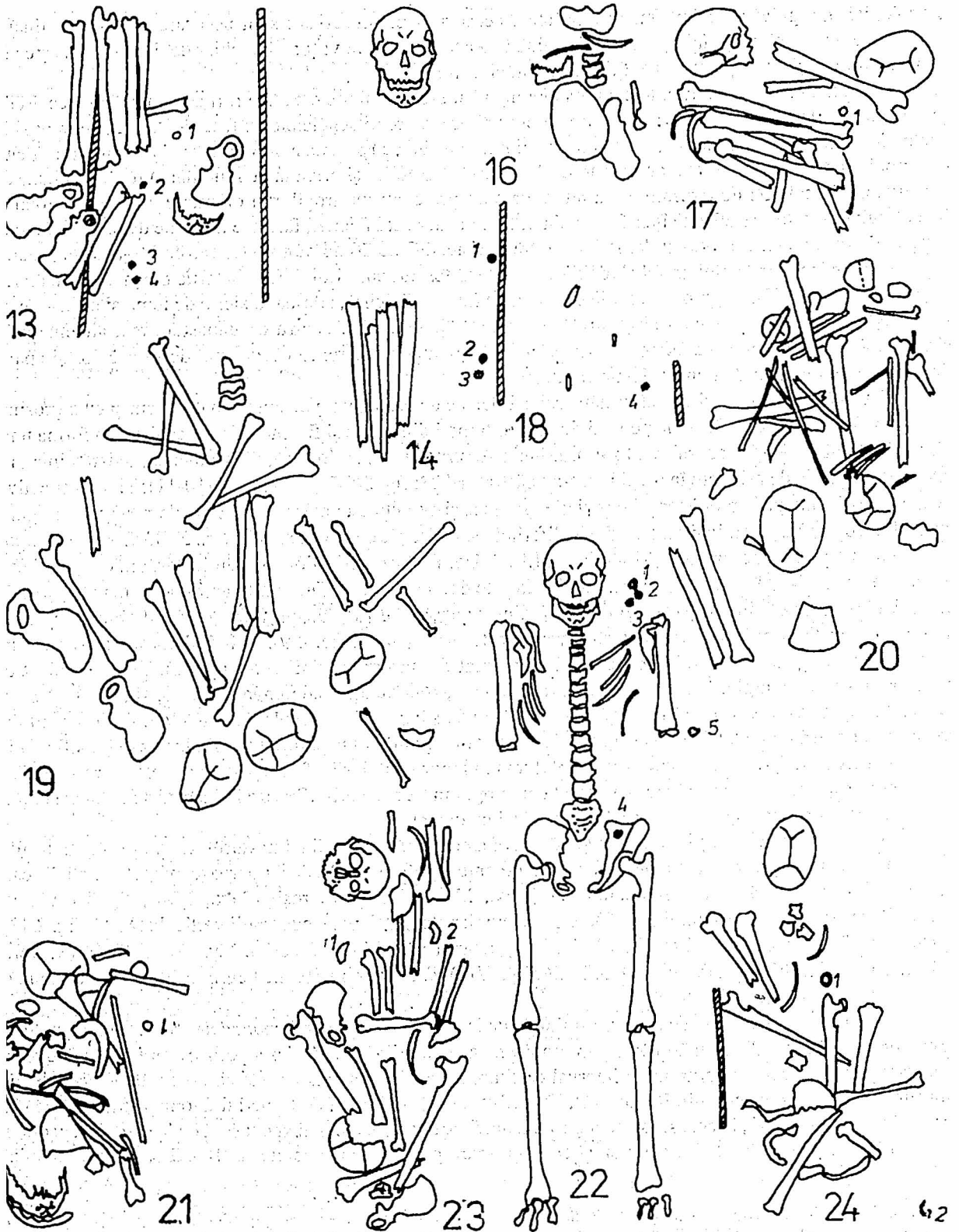


Fig. 4. Morminte descoperite în cimitirul Joldești, în timpul campaniei arheologice din anul 1989 (numerele corespund cu cele ale mormintelor).

cronologiei întregului complex funerar. Cu toate acestea, unele observații sunt necesare și posibile, ținând seama și de faptul că este puțin probabilă continuarea cercetărilor, în viitor fiind chiar de dorit conservarea în bune condițiuni și cu respectul cuvenit a vechiului cimitir sătesc.

Așa cum s-a văzut, mormintele au fost deranjate adesea, în multe cazuri surprinzându-se intersecții de gropi și urme ale ritualurilor de dezgropare. Drept urmare, arareori scheletele au fost găsite așezate în poziție anatomică firească sau cu toate componentele neatînse. Mai mult, cu prilejul noilor înmormântări sau a diferitelor ceremonii, materialele depuse s-au amestecat, iar conturul gropilor și orientarea n-au mai putut fi precizate cu exactitate. Din cele 52 de morminte, 22 nu au date despre conturul gropilor și orientare, lipsindu-le total și inventarul; la acestea, se adaugă încă 9 morminte, care nu au avut inventar, fără a le lipsi alte date. Deci, în total sunt 31 de morminte, care nu au dat la iveală vreun obiect. Cele 20 de morminte, cărora li s-a putut preciza orientarea, nu lasă loc la nici un fel de dubii asupra caracterului cimitirului. Cu abaterile obișnuite, orientarea este de regulă V-E. Este deci o necropolă creștină, cu înhumări dense, adesea în sicrie de lemn și cu semne de marcare la suprafață, din care s-au păstrat doar cele de piatră. Însă, pentru o cunoaștere mai amănunțită a cimitirului Joldești și *inventarul* poate furniza informații suplimentare. El este destul de sărăcăcios și apare, după cum am relatat, numai în 21 de morminte.

Obiectele de metal găsite sunt următoarele: 1. Un ac de bronz, lung de aproximativ 8 cm și cu o grosime de 0,2 cm (M 1; fig. 8/1). 2. Două perechi de cercei, turnați din bronz și finisați prin ciocănire. Au forma unor păsări (porumbei ?), iar decorul, realizat prin incizare, urmărea să întărească, de asemenea, redarea imaginii unor păsări. Acele de prindere în urechi nu s-au păstrat (M 23; fig. 8/6-7; M 42; fig. 8/10-11). Tipul respectiv a avut o perioadă lungă de producere și circulație, originea și evoluția sa putând fi urmărite de-a lungul întregului ev mediu, chiar până în antichitatea târzie, în diferitele variante ale cerceilor semilunari. 3. Un alt cercel simplu, din bronz, s-a păstrat fragmentar (M 48, fig. 8/15). 4. Doi nasturi confecționați rudimentar, din care unul este turnat din bronz (M 24, fig. 8/4), pe când al doilea este de fier (*passim*, fig. 8/20); ambii au câte patru orificii. 5. Un inel de bronz, care are montată o frunză din același metal (M 29, fig. 8/8). 6. Inel de bronz, care are montată o bucată pătrată de sticlă albastră; veriga este ruptă (M 41, fig. 8/9). 7. Inel de bronz cu o montură sigilară decorată prin incizare (punct central înconjurat de un cerc și linii convergente). Este un obiect de podoabă destul de simplu, care a avut, după cât se pare, o circulație îndelungată (M 13, fig. 8/2). O piesă asemănătoare a fost descoperită la Târgul de Floci⁶, unde se datează în secolele XVI-XVII. 8. Fragment din coada unei linguri de metal (*passim*, fig. 8/21). 9. Picior de fibulă romană timpurie din bronz (M 24, fig. 8/5), databilă în secolele I-II d.H.⁷ Provine din umplutura unui mormânt, însă – fără a exclude o refolosire –, credem că obiectul respectiv a ajuns aici dintr-un nivel contemporan (secolele II-III), care indică existența unei stațiuni antice în apropiere sau suprapusă parțial de cimitirul medieval.

În cimitirul de la Joldești s-au găsit și câteva *obiecte de sticlă*: 1. Cinci nasturi turnați dintr-o sticlă albă mată, cu 4 perforații și decorați cu mici riduri convergente (M 22, fig. 8/3). 2. Numeroase mărgelile de sticlă, care au culori și forme diverse: a. Discoidale verzi (6 ex., M 41, fig. 8/13), roșii (2 ex., M 41, fig. 8/13; M 48, fig. 8/17) și negre (19 ex., M 48, fig. 8/17). b. Un exemplar sferoidal, roșu, cu striații verticale (M 41, fig. 8/13). c. Tubulare, fațetate, galbene (2 ex., M 48, fig. 8/17), negre (6 ex., M 48, fig. 8/16; 1 ex., M 46, fig. 8/12), verzi (13 ex., M 48, fig. 8/19) și albastre (3 ex., M 46, fig. 8/12). d. 5 ex., polifațetate negre (M 48). e. 4 ex. tubulare verzi (M 48, fig. 8/17).

O ultimă categorie de obiecte din mormintele de la Joldești o reprezintă *monedele*. Au fost recuperate 34 de exemplare, din care 27 au apărut în morminte și 7 nu au condiții sigure de descoperire (*passim*). Aceste piese monetare acoperă cronologic un mare interval de timp, întins de-a lungul a peste cinci secole. Monedele din mormintele cercetate provin din Ragusa (1), Transilvania (1), Polonia (1), Imperiul Otoman (5), Austria (7), Rusia (1) și România (4); la aceasta se adaugă 7 ex. neidentificate⁸. Cele mai vechi sunt de la sfârșitul secolului XVI, iar cele mai noi din 1867. Cantitatea cea mai mare provine din secolele XVIII-XIX, când predomină

⁶ L. Chițescu, N. Conovici, R. Lungu, A. Păunescu și V. Rădulescu, *Cercetări arheologice la Piuța Petrii (Orașul de Floci)*, jud. Ialomița, în CA, 3, 1979, p. 226 și fig. 17/13, p. 231 (M 13).

⁷ A. K. Ambroz, *Fibuly Iuga Evropejskoj časti SSSR. II v. do*

n.e. – IV v. n.e., Archeologija SSSR, SAI, vyp. D1-30, Moskva, 1966, p. 45-46 și pl. 5/15, 17-18; 19/3.

⁸ Mulțumim călduros domnului Eugen Nicolae, cercetător la Institutul de Arheologie București, care cu multă amabilitate a identificat monedele otomane descoperite la Joldești.

piesele otomane, austriece și românești (16 ex. = 59,25%). În proporție covârșitoare sunt monede din metal inferior, doar câteva fiind de argint (8); este demn de semnalat că, cele mai vechi piese sunt din acest metal prețios. Dintre monedele apărute întâmplător menționăm un dinar (?) de argint de la Matei Corvin (Ungaria) și care ar putea indica existența cimitirului încă din secolul al XV-lea.

Pentru datarea obiectelor descoperite în morminte amintim că, în mormântul 13, inelul sigilar cu decor geometric (fig. 8/2) a apărut împreună cu monede de la sfârșitul secolului XVIII și începutul celui următor, iar altul, cu montura în formă de frunză (M 29, fig. 8/8), era însoțit de o piesă de la sfârșitul secolului XVI (Sigismund III).

După această scurtă trecere în revistă a caracteristicilor cimitirului și a materialelor descoperite – cu rezerva că, rezultatele unor noi cercetări pot modifica încheierile noastre –, suntem în măsură să afirmăm că săpătura arheologică de la Joldești a dus la găsirea vechiului cimitir al satului; el a aparținut unei populații românești, creștine, stabile de-a lungul unei mari perioade de timp și care avea un statut material și, implicit, social, destul de modest, deși investigarea altor sectoare ar face posibilă schimbarea acestor opinii. Fără a aduce la cunoștință descoperiri spectaculoase, monumentul respectiv și primele cercetări asupra sa își au însemnătatea lor, mai ales că nu avem prea numeroase obiective de acest gen, care să fi fost studiate.

CATALOGUL-INVENTAR AL MORMINTELOR DE LA JOLDEȘTI

Mormântul 1. Groapă neșezizată. Orientarea V-E. La adâncimea de 1,0 m a apărut partea inferioară a unui schelet; oasele unui al doilea, depuse fără grijă, se aflau în locul toracelui și capului celui dintâi. Din umplutura gropii s-au recoltat un ac îndoit de bronz, lung de aproape 8 cm, precum și 3 monede, dintre care cea mai veche, mică, de argint, se pare că provine din Ragusa (secolele XVII-XVIII), celelalte două fiind din secolul al XIX-lea.

Mormântul 2. Groapa și orientarea nu sunt precizate. La adâncimea de 0,80 m s-au găsit oasele deranjate ale unui schelet. S-a recuperat o monedă turcească de argint, din secolele XVIII-XIX.

Mormântul 3. Aceeași situație ca și în cazul precedent: fără sesizarea gropii și cu orientarea neprecizată. S-au descoperit resturi de schelet, în dezordine, la adâncimea de 0,25 m. Este lipsit de inventar.

Mormântul 4. Groapa nu a putut fi surprinsă, însă orientarea pare să fi fost NV-SE. Din schelet, apărut la 1,10 m adâncime, nu s-a păstrat partea inferioară, de la bazin în jos; mâna stângă era așezată pe torace, îndoită în unghi drept, pe când cea dreaptă se afla de-a lungul corpului. S-a descoperit o monedă de argint de la Sigismund Báthori (Transilvania, 1590).

Mormântul 5. N-a fost posibilă precizarea conturului gropii. Orientarea era VSV-ENE. Scheletul a fost așezat pe spate, la 1,15 m adâncime, fiind parțial deranjat; mâna dreaptă se afla pe torace. Fără inventar.

Mormântul 6. Fără groapă sau orientare precizate. La 0,75 m adâncime au apărut oasele deranjate ale unui schelet. Inventarul lipsește.

Mormântul 7. Situație identică cu cea de mai sus; fără groapă, orientare și inventar; oasele scheletului (la 0,85 m adâncime) sunt deranjate.

Mormântul 8. Groapa neșezizabilă; orientarea este VSV-ENE. La 1,05 m adâncime s-a surprins un schelet așezat pe spate, parțial distrus. Fără inventar.

Mormântul 9. Groapa era rectangulară, având colțurile rotunjite și a fost tăiată de cea a mormântului 12. Orientarea a fost VSV-ENE. La adâncimea de 1,10 m se aflau câteva oase de

la picioare și craniul. Din inventar s-au păstrat două monede românești din secolul al XIX-lea.

Mormântul 10. Fără groapă și orientare precizate. La suprafață se afla o piatră de mormânt, în poziție orizontală. S-au găsit oasele amestecate a trei schelete, la adâncimea de 1,10 m. A apărut și o monedă de cupru, din păcate neidentificabilă.

Mormântul 11. Nu are groapă, orientare și inventar. Oasele erau amestecate în dezordine, la aproximativ 1,0 m adâncime.

Mormântul 12. Nu s-a surprins groapa, orientarea fiind VNV-ENE. S-a păstrat parțial un sicriu de lemn, la circa 1,20 m adâncime. Scheletul era așezat pe spate, cu mâinile pe torace. Nu a avut inventar.

Mormântul 13. Groapa nu este precizată. Orientarea era V-E. Scheletul se afla la 1,20 m adâncime, așezat într-un sicriu; oasele au fost deranjate. În zona picioarelor se afla o lespede. Inventarul a fost constituit dintr-un inel de bronz (turnat și lucrat prin ciocănire dintr-o singură bucată de metal și decorat simplu, geometric, prin incizare) și trei monede (una turcească și două austriece, de la sfârșitul secolului XVIII și începutul celui următor).

Mormântul 14. Nu a fost posibilă conturarea gropii. Orientarea era V-E. Scheletul, distrus parțial, era așezat pe spate, la 0,80 m adâncime. Lipsește inventarul.

Mormântul 15. Groapa neprecizată; orientarea VSV-ENE. Scheletul, de asemenea distrus în parte, era așezat pe spate la 0,90 m adâncime. Fără inventar.

Mormântul 16. Lipsesc groapa, orientarea și inventarul. Resturi de schelet în dezordine au apărut la 1,0 m adâncime.

Mormântul 17. Nu are groapa și orientarea precizate. Deasupra oaselor deranjate de la trei schelete, la 1,0 m adâncime, se afla o lespede. S-a găsit o monedă turcească de argint din secolul al XIX-lea.

Mormântul 18. Nu s-a sesizat groapa. Orientarea a fost VNV-ENE. La 1,0 m adâncime a apărut un sicriu de lemn, oasele scheletului fiind aproape în totalitate descompuse. Au apărut patru monede din secolul al XIX-lea, dintre care trei lângă sicriu și una în interiorul acestuia.

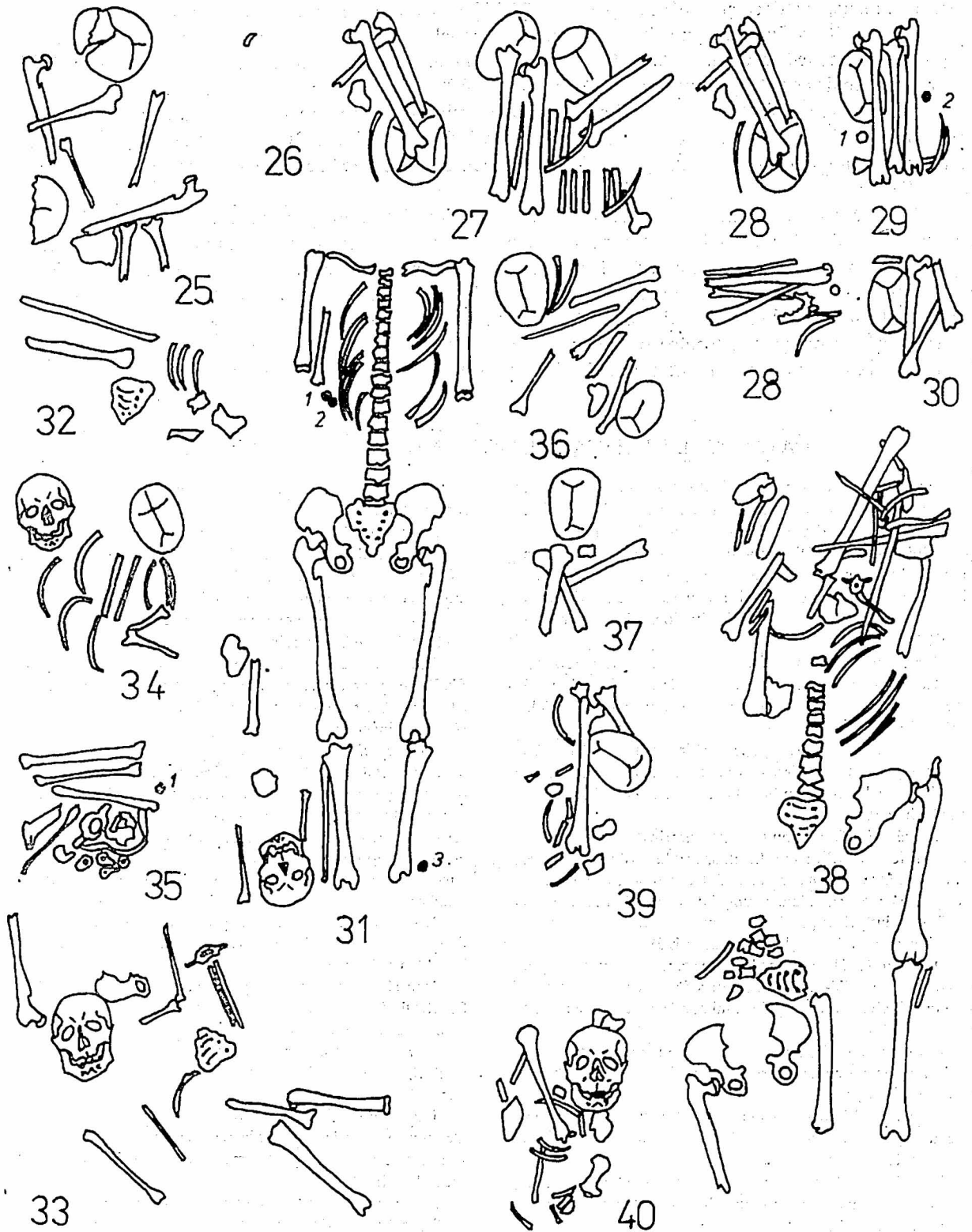


Fig. 5. Morminte descoperite în cimitirul Joldești, în timpul campaniei arheologice din anul 1989 (numerele corespund cu cele ale mormintelor).

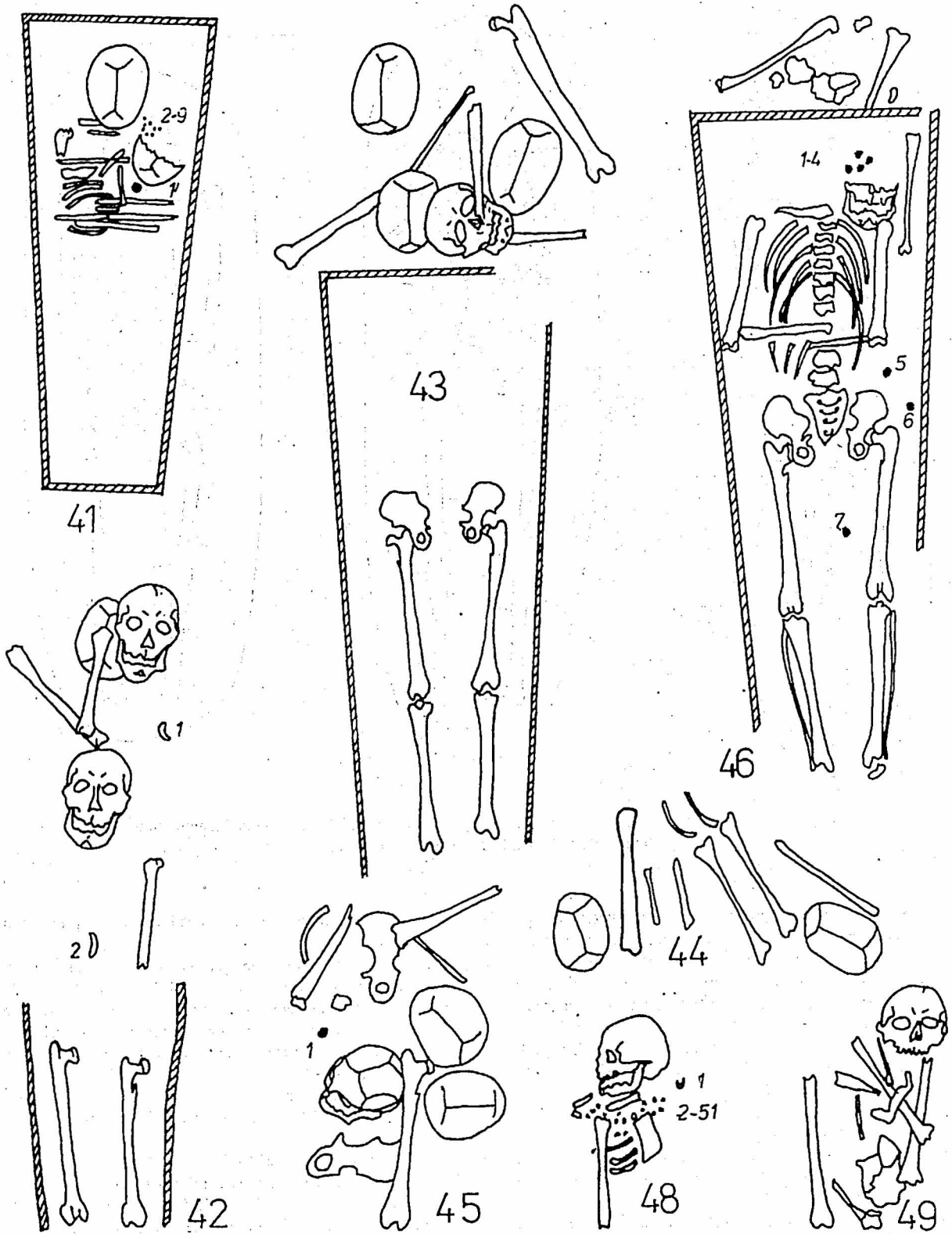


Fig. 6. Morminte descoperite în cimitirul Joldești, în timpul campaniei arheologice din anul 1989 (numerele corespund cu cele ale mormintelor).

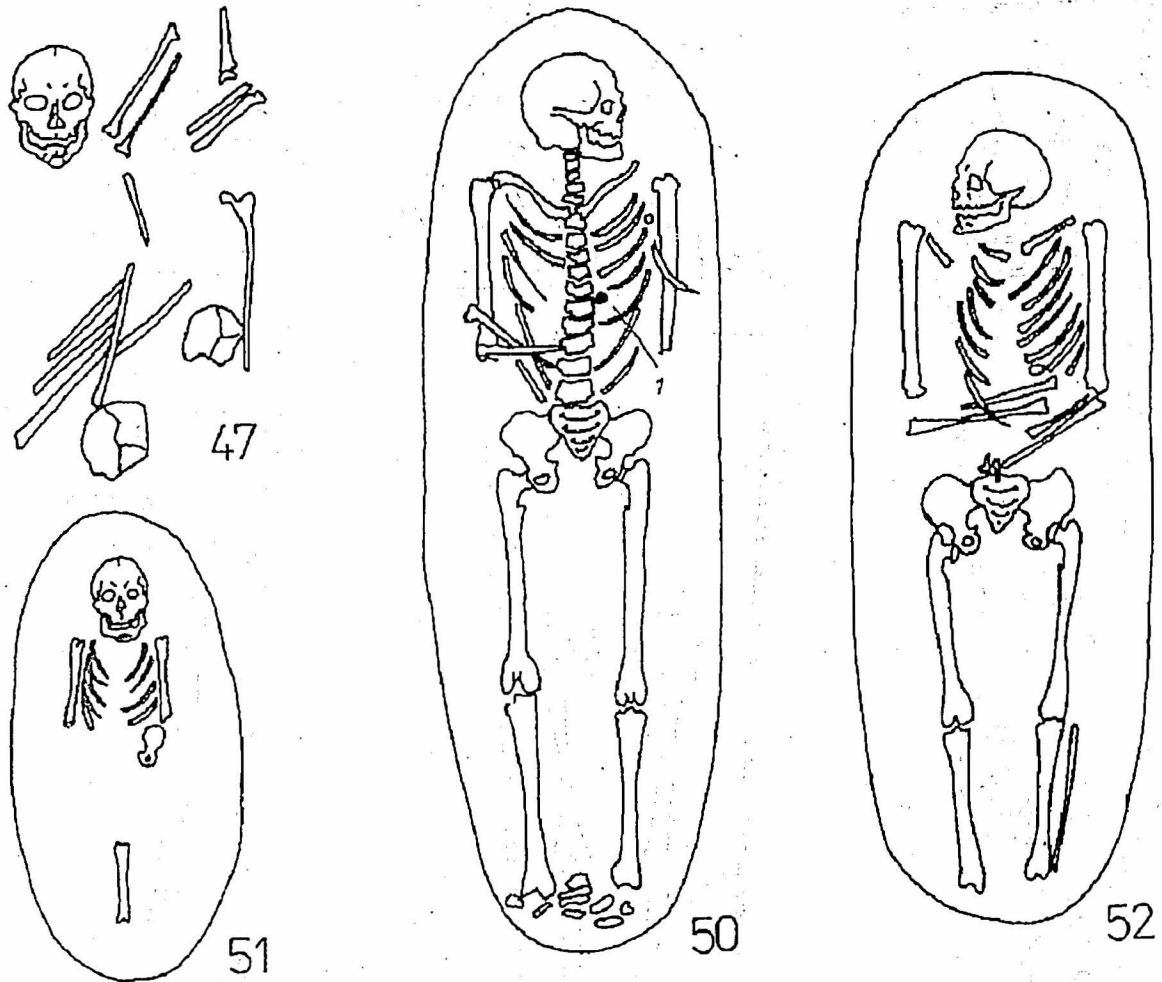


Fig. 7. Morminte descoperite în cimitirul Joldești, în timpul campaniei arheologice din anul 1989 (numerele corespund cu cele ale mormintelor).

Mormântul 19. Lipsesc groapa, orientarea și inventarul. La 0,95 m adâncime se aflau oasele a trei schelete. În partea sudică a mormântului erau așezate trei leșpezi.

Mormântul 20. Ca și în cazul de mai sus, nu avem date despre groapă, orientare și inventar. La 1,10 m adâncime erau doar oasele deranjate a două schelete.

Mormântul 21. Nu se cunosc groapa și orientarea. Scheletul, deranjat, a apărut la 0,70 m adâncime. S-a mai ivit o monedă turcească de argint (secolul XVIII).

Mormântul 22. Fără groapă. Orientarea a fost VSV-ENE. Scheletul era așezat pe spate și a fost distrus în parte (la 1,15 m adâncime). S-au mai recoltat cinci nasturi turnați din sticlă albă, mată, de formă discoidală, având câte patru orificii centrale și un decor simplu (secolul al XIX-lea).

Mormântul 23. Nu s-au identificat groapa și orientarea. Scheletul a fost deranjat (la 1,15 m adâncime). S-au mai descoperit doi cereci de bronz, turnați și lucrați prin ciocănire, reprezentând două păsări stilizate (porumbei?); decorul, realizat prin incizii pe ambele fețe, completează imaginea de pasăre, pe care dorea

să o redea meșterul pe podoaba respectivă; acele de prindere în urechi nu s-au păstrat.

Mormântul 24. Fără groapă și orientare precizate. La 1,05 m adâncime a apărut sicriul, distrus parțial, în care se aflau oasele deranjate a două schelete. S-au recuperat un nasture turnat de bronz, patinat, cu patru perforații, realizat rudimentar, precum și piciorul de la o fibulă romană timpurie de bronz, apărută în afara sicriului (secolele I-II d.H.).

Mormântul 25. Lipsesc groapa, orientarea și inventarul. La adâncimea de 1,0 m au apărut oasele deranjate a două schelete.

Mormântul 26. Situație identică cu a mormântului precedent. La 1,05 m adâncime se aflau oasele deranjate ale unui schelet.

Mormântul 27. Aceeași situație (fără groapă, orientare și inventar). S-au găsit oasele deranjate a trei schelete, la 1,0 m adâncime; pe fundul gropii era cărbune.

Mormântul 28. De asemenea, lipsesc groapa, orientarea și inventarul. S-au înregistrat resturile deranjate ale unui schelet la 1,0 m adâncime.

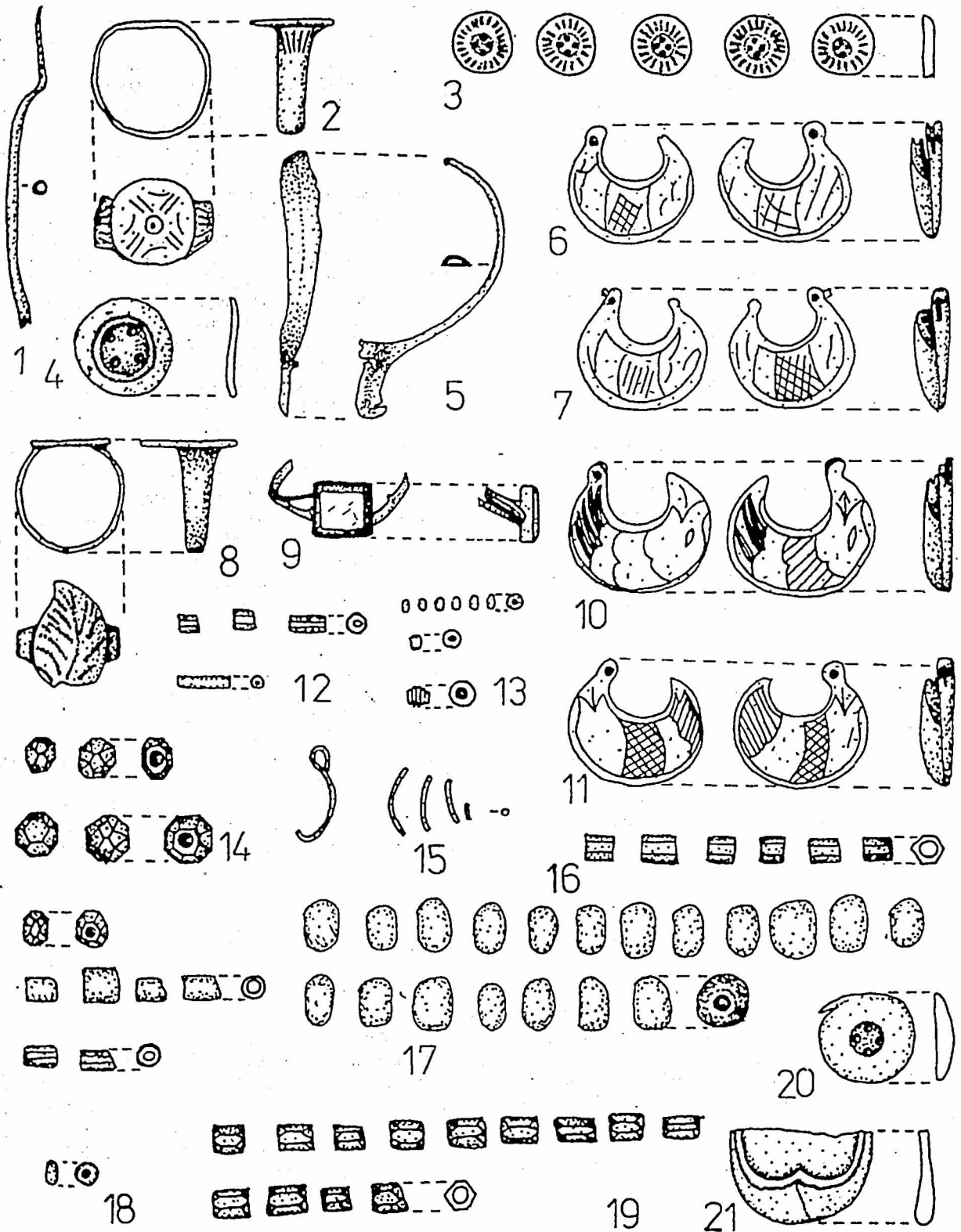


Fig. 8. Obiecte descoperite în cimitirul de la Joldești (în paranteze sunt notate mormintele): 1, ac de bronz (M 13); 2 (M 13), 8 (M 29) și 9 (M 41), inele; 3, nasturi de sticlă (M 22); 4, nasture de bronz (M 24); 5, fibulă de bronz (M 24); 6-7 (M 23), 10-11 (M 24) și 15 (M 48), cercei de bronz; 12 (M 46), 13 (M 41), 14, 16-19 (M 48), mărgelile de sticlă; 20, nasture de fier (*passim*); 21, coada unei linguri de metal (*passim*).

Mormântul 29. Nu are groapa și orientarea precizate. Oasele deranjate ale unui schelet s-au găsit la 1,25 m adâncime. Din inventar s-au recuperat un inel format din două piese (una, sub forma unei frunze, turnată din bronz, sudată de o verigă) și o monedă poloneză de argint (Sigismund III, 1587-1632).

Mormântul 30. Lipsesc groapa, orientarea și inventarul. Resturile deranjate ale unui schelet au apărut la 1,25 m adâncime.

Mormântul 31. Nu s-a putut preciza groapa. Orientarea era VNV-ENE. La 1,10 m adâncime s-au găsit un schelet de adult, distrus parțial, așezat pe spate și, la piciorul drept al acestuia, un al doilea, de copil, de asemenea distrus în mare parte. Inventarul este constituit din trei monede (secolul al XIX-lea).

Mormântul 32. Nu are groapă, orientare și inventar. La 0,85 m adâncime a apărut un sicriu, parțial păstrat, în care se aflau resturile deranjate ale unui schelet. Intersectează mormântul 31.

Mormântul 33. Fără groapă, orientare și inventar. Resturile unui schelet deranjat s-au găsit la 1,0 m adâncime.

Mormântul 34. Lipsesc groapa, orientarea și inventarul. La 1,0 m adâncime s-au descoperit resturile deranjate ale scheletelor a doi copii.

Mormântul 35. Fără groapă și orientare bine determinate. Resturile în dezordine ale unui schelet s-au ivit la 0,90 m adâncime. O monedă de cupru neidentificabilă.

Mormântul 36. Nu are groapa și orientarea precizate; fără inventar. La 1,10 m adâncime se aflau oasele deranjate a două schelete.

Mormântul 37. Situație identică cu a mormântului anterior. Se semnalează găsirea resturilor unui schelet la 1,20 m adâncime.

Mormântul 38. Lipsesc groapa și inventarul. Orientarea era VNV-ENE. Scheletul era întins pe spate și a fost distrus în mare parte (la 0,90 m adâncime).

Mormântul 39. Fără groapă, orientare și inventar. Resturile în dezordine ale unui schelet au apărut la 1,05 m adâncime.

Mormântul 40. Situație identică cu cea precedentă. Până și resturile deranjate ale unui schelet s-au ivit tot la 1,05 m adâncime.

Mormântul 41. Nu a fost posibilă surprinderea conturului gropii. Orientarea a fost VNV-ENE. Mormântul a fost suprapus de o lespede. Într-un sicriu de lemn, la 1,10 m adâncime, s-au descoperit resturile deranjate ale scheletelor a doi copii. Din

inventar s-au recuperat opt mărgelile de mici dimensiuni, cilindrice, turnate dintr-o pastă verde de sticlă, ca și un inel de bronz, parțial distrus, care are montată o sticlă rectangulară albastră.

Mormântul 42. Nu s-a precizat groapa. Orientarea este V-E. Într-un sicriu, distrus în mare parte, au fost găsite resturile a trei schelete, la adâncimea de 1,20 m. Inventarul era alcătuit din doi cercei asemănători cu cei din mormântul 23; acele de prindere erau distruse.

Mormântul 43. Fără groapă determinată. Orientarea a fost V-E. La 1,30 m adâncime, într-un sicriu de lemn, au apărut resturile mai multor schelete deranjate. Lipsesc inventarul.

Mormântul 44. Nu are groapă, orientare și inventar. La 1,10 m adâncime s-au găsit resturile deranjate a două schelete.

Mormântul 45. Nu are groapa și orientarea precizate. La 1,05 m adâncime s-au ivit resturile deranjate a două schelete. S-a recoltat și o monedă austriacă de cupru (Francisc II).

Mormântul 46. Groapa nu a fost sesizată. Orientarea era VNV-ESE. Într-un sicriu de lemn erau așezate în dezordine resturile unui schelet. Inventarul este alcătuit din patru mărgelile și trei monede (secolul al XIX-lea).

Mormântul 47. Lipsesc groapa, orientarea și inventarul. La 1,05 m adâncime au apărut resturile deranjate a două schelete; deasupra se afla o lespede (1,0 m x 0,80 m).

Mormântul 48. Groapa și orientarea n-au fost precizate. Oasele în dezordine ale unui schelet de copil s-au ivit la 1,20 m adâncime. Inventarul este constituit din câteva bucăți de sârmă de bronz (cercei ?) și cincizeci de mărgelile de sticlă.

Mormântul 49. Fără groapă, orientare și inventar. La 1,10 m adâncime se aflau resturile deranjate ale unui schelet.

Mormântul 50. Groapa era rectangulară și avea colțurile rotunjite; orientarea era VNV-ESE. Scheletul era așezat pe spate și avea mâna dreaptă pe corp. S-a recuperat o monedă turcească de argint (secolul al XIX-lea).

Mormântul 51. Groapă de formă rectangulară, care avea colțurile rotunjite. Orientarea era VNV-ESE. Un schelet de copil, distrus în parte. Nu a avut inventar.

Mormântul 52. Groapa este asemănătoare cu cea a mormântului anterior; orientarea a fost VNV-ESE. Scheletul era așezat pe spate cu mâinile pe piept; lipsesc oasele bazinului. Fără inventar.

CATALOGUL-INVENTAR AL MONEDELOR DIN NECROPOLA DE LA JOLDEȘTI⁹

Mormântul 1. Trei monede (nr. inv. 14 446-14 448): a. AR. 0,30 g; 14 mm; foarte uzată, cu un fragment lipsă și perforată. *Ragusa*; b. AE. (5 bani). *România* (1867); c. AE (cupru). Neidentificată (secolul XIX ?).

Mormântul 2. AR (para sau akçe). 0,20 g; 12 mm; foarte uzată. *Imperiul Otoman* (a doua jumătate a secolului XVIII – începutul secolului XIX)¹⁰. Nr. inv. 14 449.

Mormântul 4. AR. (dinar ?). 0,23 g; 13 mm; foarte uzată și perforată. *Transilvania* (Sigismund Báthori, 1590). Nr. inv. 14 450.

Mormântul 9. Două monede (nr. inv. 14 451-14 452): a. AE (2 bani). *România* (1867); b. AE (5 bani). *România* (1867).

Mormântul 10. O monedă de cupru neidentificată.

Mormântul 13. Trei monede (nr. inv. 14 455 - 14 457): a. AR (para sau akçe). 0,11 g; 12 mm; foarte uzată, fisurată și cu un fragment lipsă. *Imperiul Otoman*, emisă la *Misir* (Cairo), în a doua jumătate a secolului al XVIII-lea – începutul celui următor; b. AE (3 Kreutzeri). *Austria* (Francisc II, 1800); c. AE (kopicikă). *Rusia* (Alexandru I, 1818).

⁹ Monedele recoltate cu prilejul săpăturilor arheologice de la Joldești se află la Muzeul de Istorie Botoșani; deci, numerele de inventar menționate de către noi corespund înregistrărilor din această instituție.

¹⁰ Pentru identificare monedelor otomane s-a folosit lucrarea lui Nuri Pere, *Osmanlılarda madeni paralar (Coins of the Ottoman empire)*, Istanbul, 1968 (prescurtat: Pere).

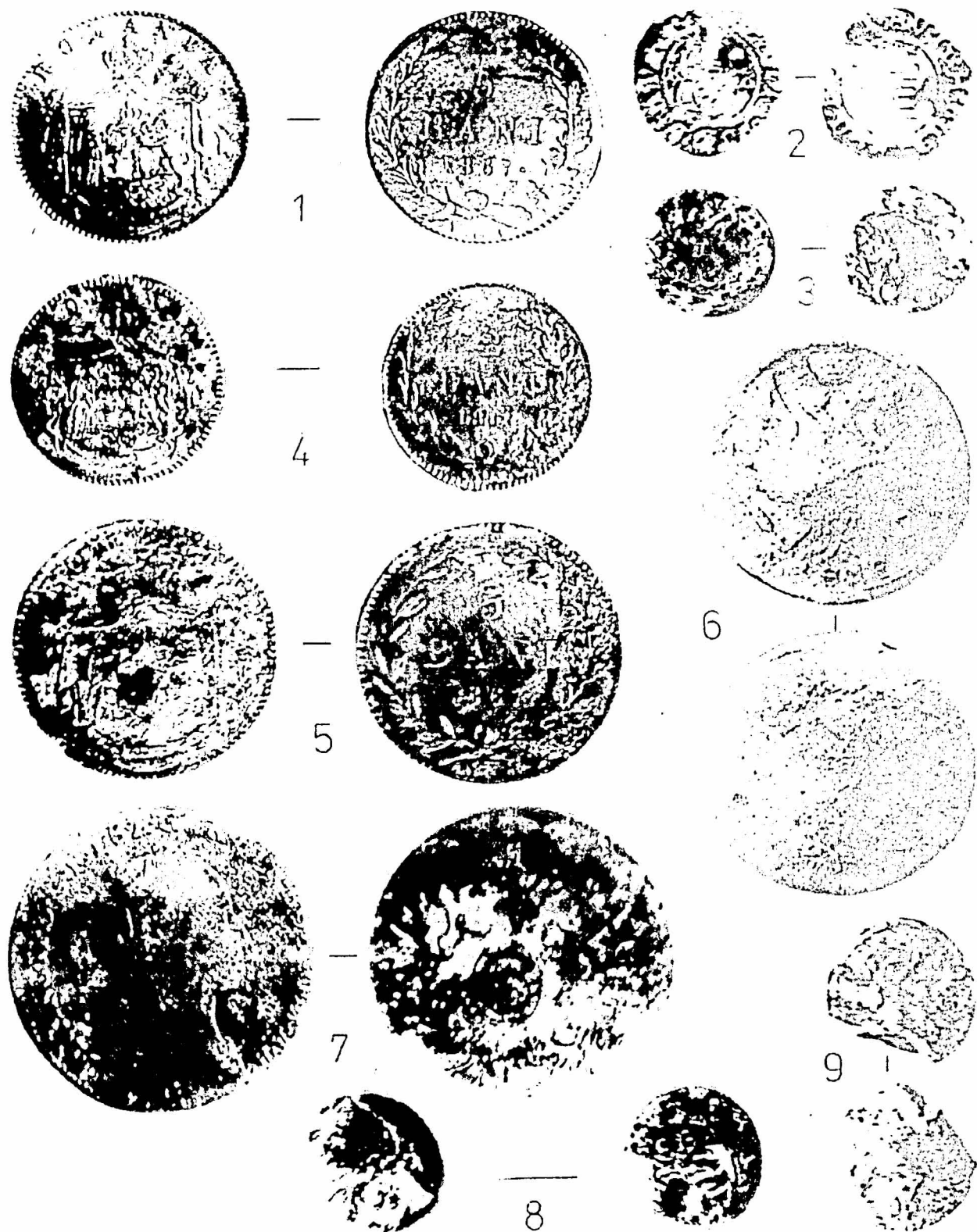


Fig. 9. Monede găsite în cimitirul de la Joldești (în paranteze sunt notate mormintele): 1, România (M 1); 2, Transilvania (M 4); 3, Imperiul Otoman și 6-7, Rusia și Austria (M 13); 4-5, România (M 9); 8, Imperiul Otoman (M 17); 9, Imperiul Otoman (M 21).

Mormântul 29. Nu are groapa și orientarea precizate. Oasele deranjate ale unui schelet s-au găsit la 1,25 m adâncime. Din inventar s-au recuperat un inel format din două piese (una, sub forma unei frunze, turnată din bronz, sudată de o verigă) și o monedă poloneză de argint (Sigismund III, 1587-1632).

Mormântul 30. Lipsesc groapa, orientarea și inventarul. Resturile deranjate ale unui schelet au apărut la 1,25 m adâncime.

Mormântul 31. Nu s-a putut preciza groapa. Orientarea era VNV-ENE. La 1,10 m adâncime s-au găsit un schelet de adult, distrus parțial, așezat pe spate și, la piciorul drept al acestuia, un al doilea, de copil, de asemenea distrus în mare parte. Inventarul este constituit din trei monede (secolul al XIX-lea).

Mormântul 32. Nu are groapă, orientare și inventar. La 0,85 m adâncime a apărut un sicriu, parțial păstrat, în care se aflau resturile deranjate ale unui schelet. Intersectează mormântul 31.

Mormântul 33. Fără groapă, orientare și inventar. Resturile unui schelet deranjat s-au găsit la 1,0 m adâncime.

Mormântul 34. Lipsesc groapa, orientarea și inventarul. La 1,0 m adâncime s-au descoperit resturile deranjate ale scheletelor a doi copii.

Mormântul 35. Fără groapă și orientare bine determinate. Resturile în dezordine ale unui schelet s-au ivit la 0,90 m adâncime. O monedă de cupru neidentificabilă.

Mormântul 36. Nu are groapa și orientarea precizate; fără inventar. La 1,10 m adâncime se aflau oasele deranjate a două schelete.

Mormântul 37. Situație identică cu a mormântului anterior. Se semnalează găsirea resturilor unui schelet la 1,20 m adâncime.

Mormântul 38. Lipsesc groapa și inventarul. Orientarea era VNV-ENE. Scheletul era întins pe spate și a fost distrus în mare parte (la 0,90 m adâncime).

Mormântul 39. Fără groapă, orientare și inventar. Resturile în dezordine ale unui schelet au apărut la 1,05 m adâncime.

Mormântul 40. Situație identică cu cea precedentă. Până și resturile deranjate ale unui schelet s-au ivit tot la 1,05 m adâncime.

Mormântul 41. Nu a fost posibilă surprinderea conturului gropii. Orientarea a fost VNV-ENE. Mormântul a fost suprapus de o lespede. Într-un sicriu de lemn, la 1,10 m adâncime, s-au descoperit resturile deranjate ale scheletelor a doi copii. Din

inventar s-au recuperat opt mărgel de mici dimensiuni, cilindrice, turnate dintr-o pastă verde de sticlă, ca și un inel de bronz, parțial distrus, care are montată o sticlă rectangulară albastră.

Mormântul 42. Nu s-a precizat groapa. Orientarea este V-E. Într-un sicriu, distrus în mare parte, au fost găsite resturile a trei schelete, la adâncimea de 1,20 m. Inventarul era alcătuit din doi cercei asemănători cu cei din mormântul 23; acele de prindere erau distruse.

Mormântul 43. Fără groapă determinată. Orientarea a fost V-E. La 1,30 m adâncime, într-un sicriu de lemn, au apărut resturile mai multor schelete deranjate. Lipsesc inventarul.

Mormântul 44. Nu are groapă, orientare și inventar. La 1,10 m adâncime s-au găsit resturile deranjate a două schelete.

Mormântul 45. Nu are groapa și orientarea precizate. La 1,05 m adâncime s-au ivit resturile deranjate a două schelete. S-a recoltat și o monedă austriacă de cupru (Francisc II).

Mormântul 46. Groapa nu a fost sesizată. Orientarea era VNV-ESE. Într-un sicriu de lemn erau așezate în dezordine resturile unui schelet. Inventarul este alcătuit din patru mărgel și trei monede (secolul al XIX-lea).

Mormântul 47. Lipsesc groapa, orientarea și inventarul. La 1,05 m adâncime au apărut resturile deranjate a două schelete; deasupra se afla o lespede (1,0 m x 0,80 m).

Mormântul 48. Groapa și orientarea n-au fost precizate. Oasele în dezordine ale unui schelet de copil s-au ivit la 1,20 m adâncime. Inventarul este constituit din câteva bucăți de sârmă de bronz (cerce ?) și cincizeci de mărgel de sticlă.

Mormântul 49. Fără groapă, orientare și inventar. La 1,10 m adâncime se aflau resturile deranjate ale unui schelet.

Mormântul 50. Groapa era rectangulară și avea colțurile rotunjite; orientarea era VNV-ESE. Scheletul era așezat pe spate și avea mâna dreaptă pe corp. S-a recuperat o monedă turcească de argint (secolul al XIX-lea).

Mormântul 51. Groapă de formă rectangulară, care avea colțurile rotunjite. Orientarea era VNV-ESE. Un schelet de copil, distrus în parte. Nu a avut inventar.

Mormântul 52. Groapa este asemănătoare cu cea a mormântului anterior; orientarea a fost VNV-ESE. Scheletul era așezat pe spate cu mâinile pe piept; lipsesc oasele bazinului. Fără inventar.

CATALOGUL-INVENTAR AL MONEDELOR DIN NECROPOLA DE LA JOLDEȘTI⁹

Mormântul 1. Trei monede (nr. inv. 14 446-14 448): a. AR. 0,30 g; 14 mm; foarte uzată, cu un fragment lipsă și perforată. *Ragusa*; b. AE. (5 bani). *România* (1867); c. AE (cupru). Neidentificată (secolul XIX ?).

Mormântul 2. AR (para sau akçe). 0,20 g; 12 mm; foarte uzată. *Imperiul Otoman* (a doua jumătate a secolului XVIII - începutul secolului XIX)¹⁰. Nr. inv. 14 449.

Mormântul 4. AR. (dinar ?). 0,23 g; 13 mm; foarte uzată și perforată. *Transilvania* (Sigismund Báthori, 1590). Nr. inv. 14 450.

Mormântul 9. Două monede (nr. inv. 14 451-14 452): a. AE (2 bani). *România* (1867); b. AE (5 bani). *România* (1867).

Mormântul 10. O monedă de cupru neidentificată.

Mormântul 13. Trei monede (nr. inv. 14 455 - 14 457): a. AR (para sau akçe). 0,11 g; 12 mm; foarte uzată, fisurată și cu un fragment lipsă. *Imperiul Otoman*, emisă la *Misir* (Cairo), în a doua jumătate a secolului al XVIII-lea - începutul celui următor; b. AE (3 Kreuzeri). *Austria* (Francisc II, 1800); c. AE (kopceikă). *Rusia* (Alexandru I, 1818).

⁹ Monedele recoltate cu prilejul săpăturilor arheologice de la Joldești se află la Muzeul de Istorie Botoșani; deci, numerele de inventar menționate de către noi corespund înregistrărilor din această instituție.

¹⁰ Pentru identificare monedelor otomane s-a folosit lucrarea lui Nuri Pere, *Osmanlılarda madeni paralar (Coins of the Ottoman empire)*, Istanbul, 1968 (prescurtat: Pere).

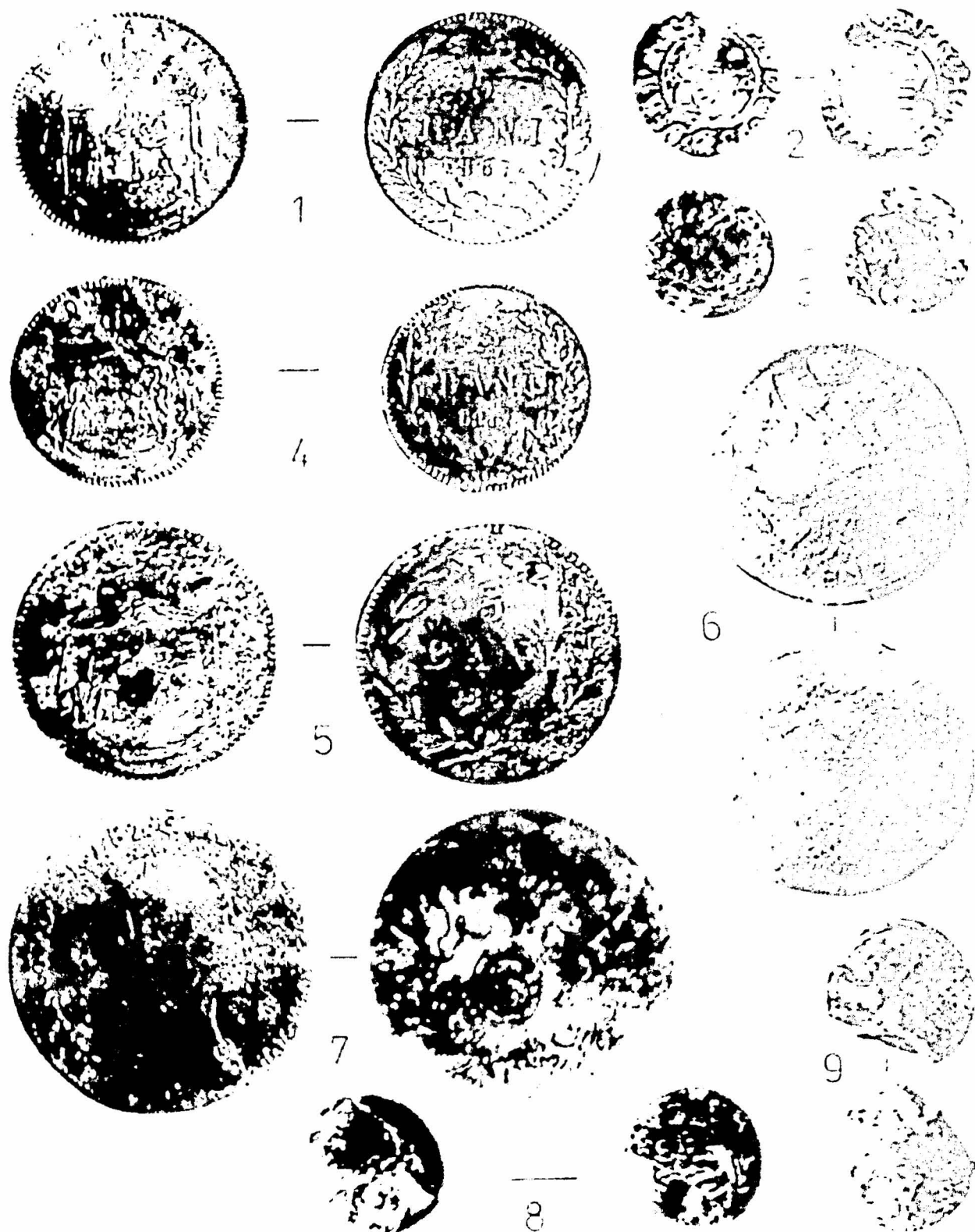


Fig. 9. Monede găsite în cimitirul de la Joldești (în paranteze sunt notate mormintele) 1, România (M 1), 2, Transilvania (M 4), 3, Imperiul Otoman și 6-7, Rusia și Austria (M 13), 4-5, România (M 9), 8, Imperiul Otoman (M 17), 9, Imperiul Otoman (M 21).

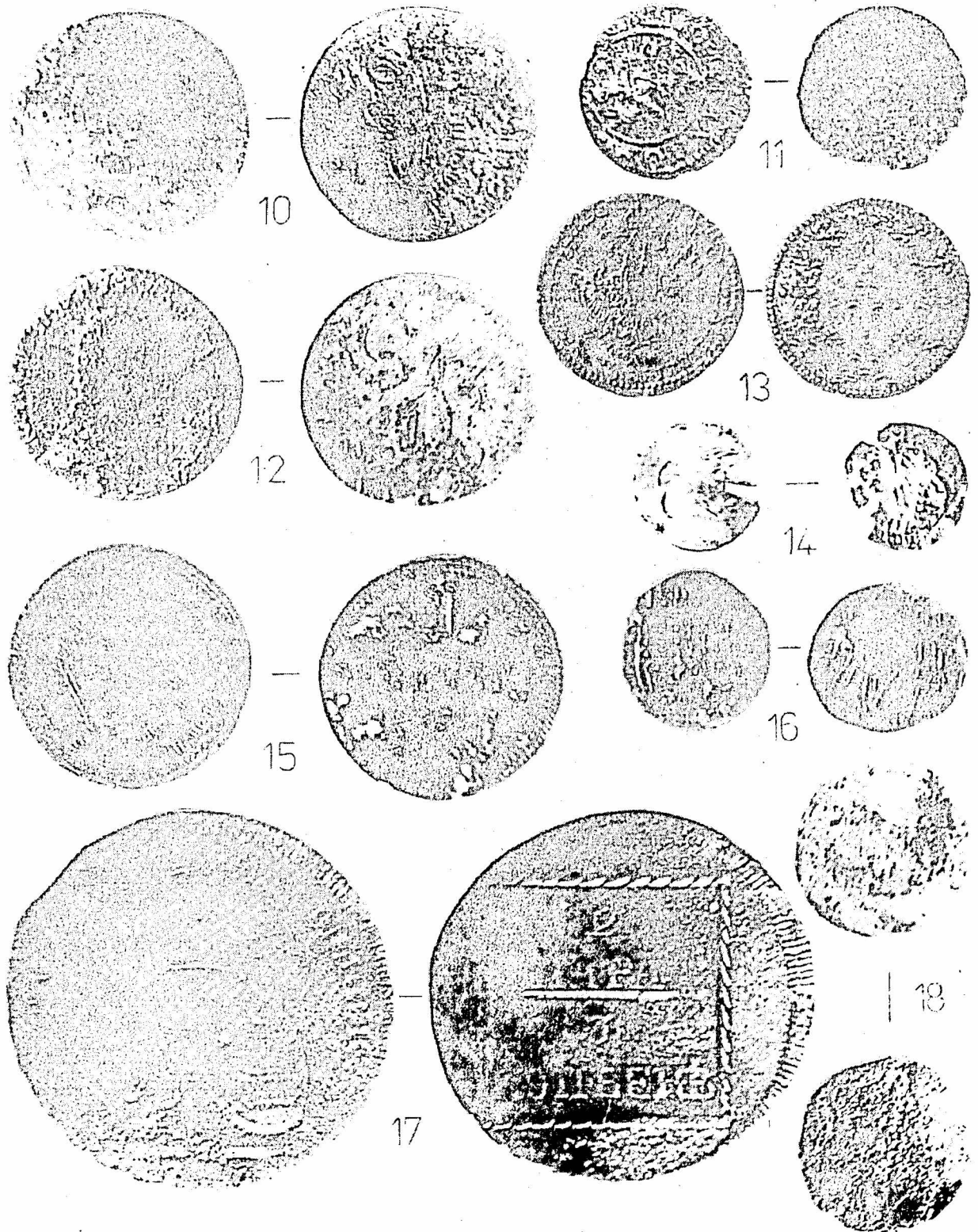


Fig. 10. Monede găsite în cimitirul de la Joldești (în paranteze sunt notate mormintele): 10, 12, 15, Austria (M 18); 11, Polonia (M 29); 13, Austria (M 31); 14, Imperiul Otoman (M 50); 16, Ungaria (*passim*); 17, Sadagura (*passim*); 18, neidentificată (*passim*).

Mormântul 17. AR (para sau akçe). 0,165 g; 12,5 x 13,5 mm; uzată. *Imperiul Otoman*, emisă la *Misir* (Cairo), de Mahmud II (1808-1839). Cf. Pere, 844 sau 845. Nr. inv. 14 458.

Mormântul 18. Patru monede (nr. inv. 14 459-14 462): a-b. AE (1 Kreuzer). *Austria* (Francisc II, 1800); c. AE (1 Kreuzer). *Austria* (Franz Joseph, 1851); d. AE (cupru). Neidentificată.

Mormântul 21. AR (para sau akçe). 0,17 g; 14 mm; uzată, cu un fragment lipsă. *Imperiul Otoman*, emisă la *Misir* (Cairo), de către Mustafa III (1757-1774). Cf. Pere, 643 (anul 1). Nr. inv. 14 463.

Mormântul 29. AR. 0,43 g; 15 mm; foarte slab conservată. *Polonia* (Sigismund III). Nr. inv. 14 474.

Mormântul 31. Trei monede (nr. inv. 14 475-14 477): a. AE (5? Kreuzer). *Austria* (Francisc II ?); b. AE (1 Kreuzer). *Austria* (Franz Joseph, 1861); c. AE (cupru). Neidentificată.

Mormântul 35. AE. Neidentificată. Nr. inv. 14 478.

Mormântul 45. AE (2 Kreuzer?). *Austria* (Francisc II, 1800). Nr. inv. 14 490.

Mormântul 46. Trei monede (nr. inv. 14 495-14 497): a. AE (2 bani). *România* (1867); b-c. AE (cupru). Neidentificate.

Mormântul 50. AR (para sau akçe). 0,07 g; 12 mm; uzată. *Imperiul Otoman*, emisă la *Misir* (Cairo), de către Mahmud II, 1808-1839. Cf. Pere, 844 sau 845. Nr. inv. 14 549.

Provenite din descoperiri întâmplătoare de la suprafața cimitirului (*passim*) s-au mai recuperat următoarele monede: a. AR. 0,35 g; 14 mm; uzată și perforată. *Ungaria* (Matei Corvin). Nr. inv. 14 550; b. AE (2 parale sau 3 kopeici). Emisă la *Sadagura* (1773). Nr. inv. 14 551; c-e. Trei monede de cupru. *Austria*. Nr. inv. 14 552-14 554; f. AE (*fouree* ?). Neidentificată. Nr. inv. 14 556.

RESEARCH IN THE CEMETERY FROM JOLDEȘTI- BOTOȘANI

SUMMARY

Archaeological excavations took place in the old cemetery of the village Joldești (Botoșani county) in 1989. Joldești village is mentioned in medieval documents in 1433 and 1620-1621.

The cemetery had no other traces at the surface (wooden traces) but the gravestones. Fifty-two graves have been researched. They were orientated west-east and they often contained more skeletons. Sometimes the coffins of the dead were also found. The studies revealed that there was a Romanian cemetery from the 15th-19th centuries. The graves and the things discovered proved that the cemetery belonged to a modest peasant population.

The inventory consists of metal and glass objects (fig. 8), as well as coins (figs. 9-10), which confirms the suggested chronology. A special case is a fibula from the 1st-2nd centuries A.D. discovered in the cemetery which shows the existence in this place of an early Daco-Roman level.

FIGURE EXPLANATIONS

Fig. 1. Joldești village an the location of the archaeological excavations from the old cemetery of the village.

Fig. 2. The plan of the section made in the cemetery from Joldești.

Fig. 3-7. Graves discovered in the cemetery from Joldești durir g the archaeological excavations from 1989 (the numbers correspond to those of the graves).

Fig. 8. Objects discovered in the cemetery from Joldești (the graves are written between the brackets): 1, bronze needle (grave 13); 2 (grave 13), 8 (grave 29) and 9 (grave 41), rings; 3, glass buttons (grave 22); 4, bronze button (grave 24); 5, bronze fibula (grave 24); 6-7 (grave 23), 10-11 (grave 42) and 15 (grave 48), bronze earrings; 12 (grave 46), 13 (grave 41), 14, 16-19 (grave 48), glass pearls; 20, iron button (*passim*); 21, the handle of a metal spoon (*passim*).

Fig. 9. Coins found in the cemetery from Joldești (the graves are written between the brackets): 1, Romania (grave 1); 2, Transylvania (grave 4); 3, Ottoman Empire and 6-7, Rusia and Austria (grave 13); 4-5, Romania (grave 9); 8, Ottoman Empire (grave 17); 9, Ottoman Empire (grave 21).

Fig. 10. Coins discovered in the cemetery from Joldești (the graves are written between the brackets): 10, 12, 15, Austria (grave 18); 11, Poland (grave 29); 13, Austria (grave 31); 14, Ottoman Empire (grave 50); 16, Hungary (*passim*); 17, Sadagura (*passim*); 18, unidentified (*passim*).