

# DESPRE PREZENȚA ARCULUI REFLEX LA TROPÆUM TRAIANI ÎN PERIOADA PROTO-BIZANTINĂ\*

DE  
COSTEL CHIRIAC

În anul 1992 am executat un sondaj arheologic pe platoul situat la vest de incinta romană târzie a cetății Tropaeum, în imediata vecinătate a unei bazilici bizantine, recent descoperită și care datează din secolul al VI-lea<sup>1</sup>. Sondajul a urmărit lămurirea situației stratigrafice din zona monumentului deja menționat. Secțiunea, care a fost numită de noi S/1992 vest, a avut o lungime de 20 m și o lățime de 2 m. Ea a fost orientată nord-sud, aproximativ perpendicular pe axul bazilicii, aflându-se la circa 50 m spre vest de turnurile nr. 12 și 13 din apropierea porții fortificației romane târzii (Pl. 1)<sup>2</sup>. De remarcat că bazilica este dispusă paralel cu traseul urmat de drumul care continua *via principalis* către vest<sup>3</sup>. Din motive obiective sondajul nostru s-a oprit la adâncimea de 1,10-1,20 m. Am surprins următoarea situație stratigrafică: în capătul sudic al secțiunii am sesizat, imediat sub stratul vegetal (arabil), la circa 0,40-0,50 m adâncime, un nivel de călcare numit provizoriu N<sub>1</sub> ce corespunde fazei de funcționare a bazilicii, nivel pe care zac dărâmăturile acestui important edificiu (pietre, țigle, olane, cărămizi etc.). În extremitatea sudică a secțiunii, către bazilică, la - 0,60 m, am surprins un zid lucrat din piatră nefasonată, legată cu pământ, orientat aproximativ sud-est spre nord-vest. Acest zid, deși nu prea lat, nu este exclus să fi jucat rolul unui „peribol” pentru edificiul bazilical. De remarcat că în profilul secțiunii se observă clar șanțul de fundație a acestui zid care, ulterior, a fost demantelat intenționat sau datorită frecvențelor lucrări agricole. Nivelul de călcare N<sub>1</sub> care corespunde momentului funcționării bazilicii continuă neîntrerupt de nici o altă construcție până în capătul nordic al secțiunii, fiind marcat de fragmente ceramice romane târzii, olane, țigle și pietre din dărâmăturile bazilicii, răspândite în zona adiacentă. În extremitatea nordică a secțiunii, mai precis în carourile nr. 9 și 10 după notația noastră (având dimensiunile 2 x 2 m), sub nivelul de călcare exterior bazilicii, se află un strat de nivelare, de culoare cenușie cu pete de pământ galben, pietre, oase și fragmente ceramice romano-bizantine și preistorice (Hamangia și La Tène)<sup>4</sup>. La baza acestui strat am surprins un alt nivel de călcare N<sub>2</sub> situat la adâncimea de 0,80-1 m. Pe acest nivel, în carourile 9 și 10 se aflau mai multe oase de animale, pietre, fragmente ceramice romane târzii și preistorice și urmele unor gropi cu pete de arsură<sup>5</sup>. În această porțiune din capătul nordic al sondajului, pe care l-am lărgit cu încă o casetă echivalentă cu două carouri (4 x 2 m) spre est, am găsit, în apropierea unei mandibule de cal, o plăcuță de os cu urme de prelucrare<sup>5</sup>. În aceeași zonă au mai apărut un brici de fier, o dălțiță tot din fier ca și numeroase fragmente de sticlă și ceramică (vezi Pl. 2, 3,4). Considerăm că nu poate fi vorba de o amenajare ori o situație care să demonstreze, până în

\* Textul reproduș aici reprezintă varianta românească a celui în limba engleză din: *Études byzantines et post-byzantines*, III, București (sub tipar).

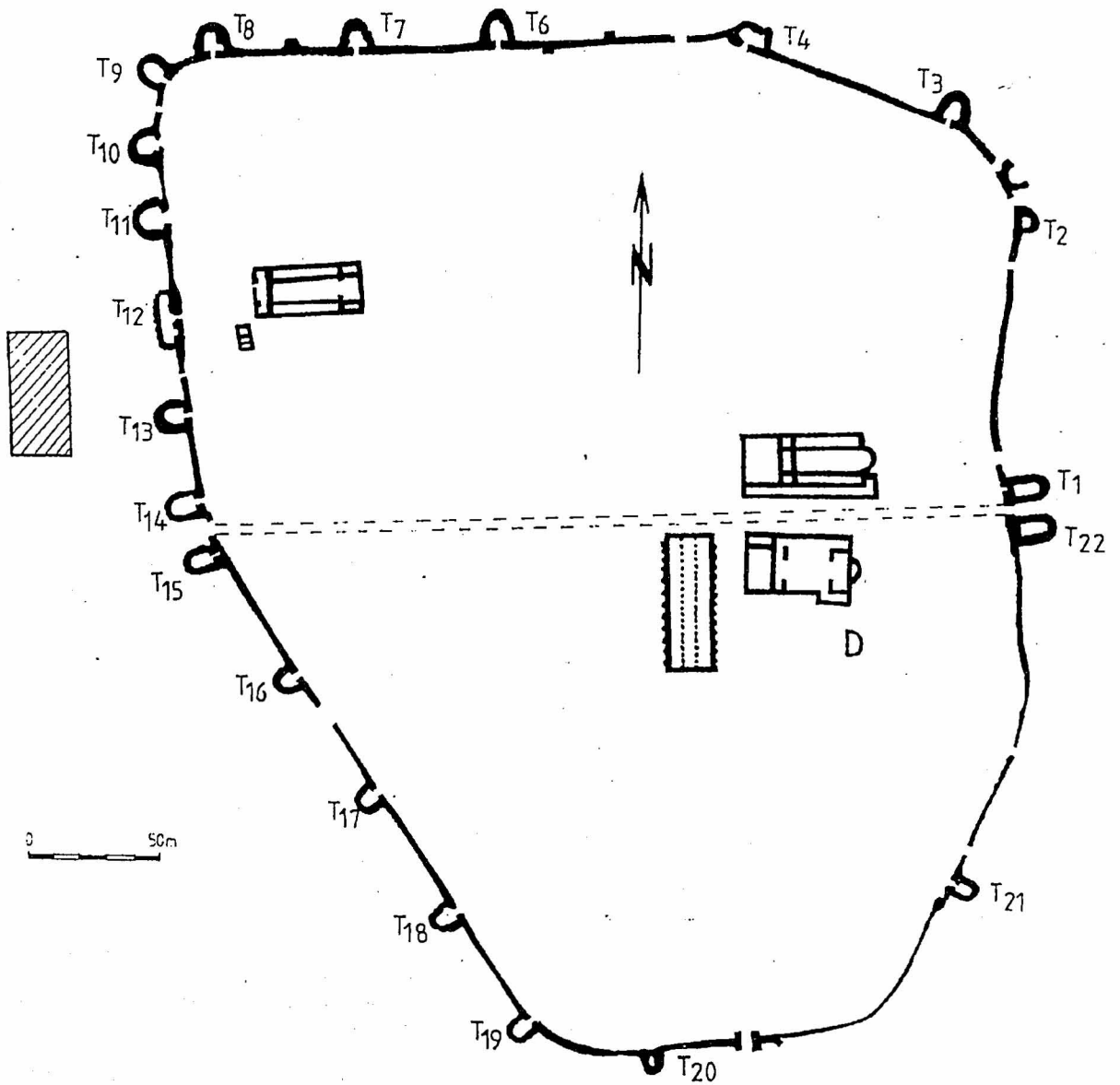
<sup>1</sup> Dezvelirea acestui monument se desfășoară, începând cu anul 1987, sub conducerea lui Gh. Papuc de la Muzeul de Istorie Națională și Arheologie din Constanța. Observațiile colegului constănțean au făcut obiectul mai multor comunicări susținute la Sesiunile naționale, anuale, de rapoarte privind săpăturile arheologice.

<sup>2</sup> Numerotarea turnurilor și raportarea planimetrică corespund celor adoptate în monografia *Tropaeum*, I, p. 47-77 și fig. 23.

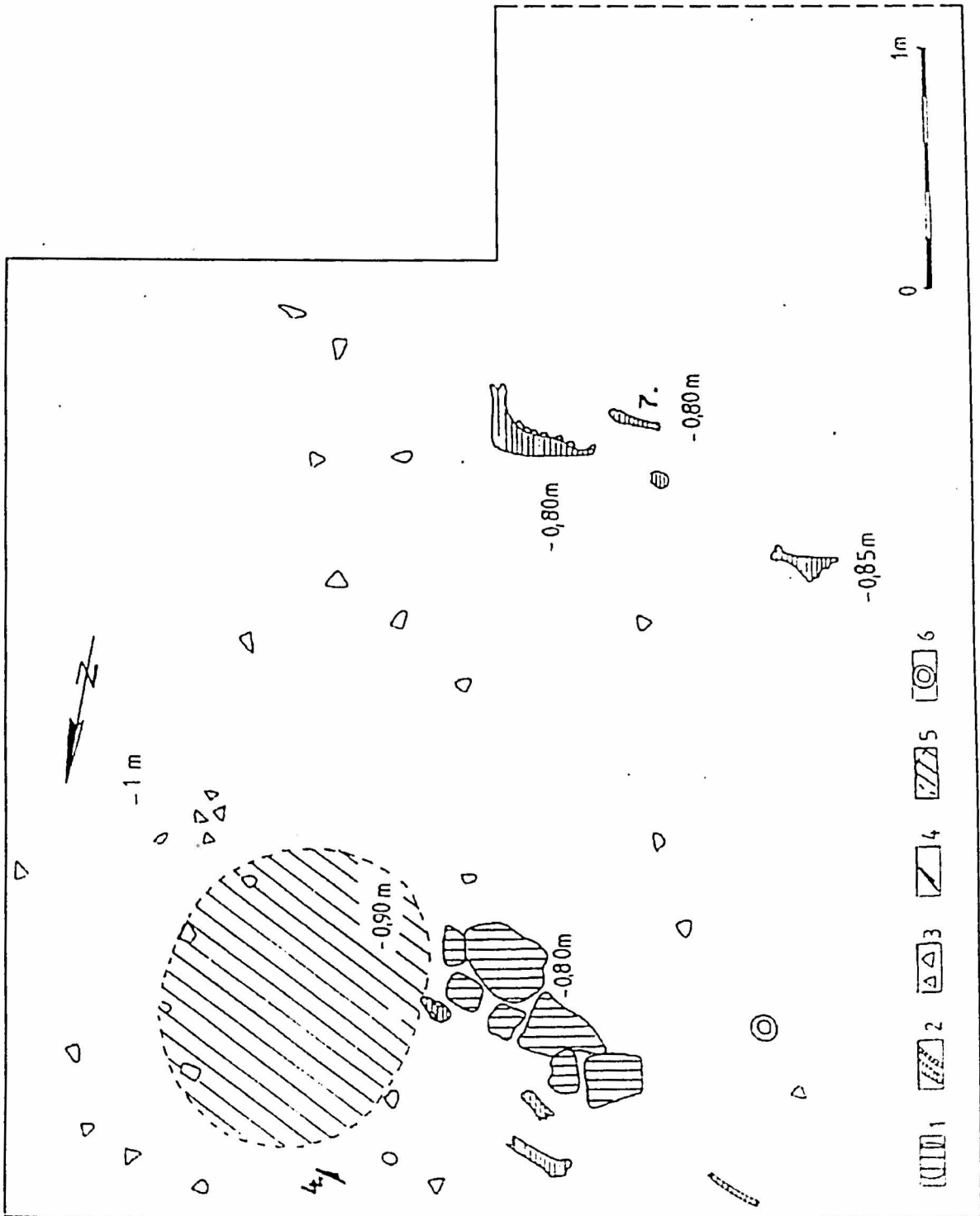
<sup>3</sup> Pentru problema locuirii extra-murane, de după ridicarea incintei constantiniene, vezi *Tropaeum*, I, p. 63.

<sup>4</sup> *Ibidem*, p. 35.

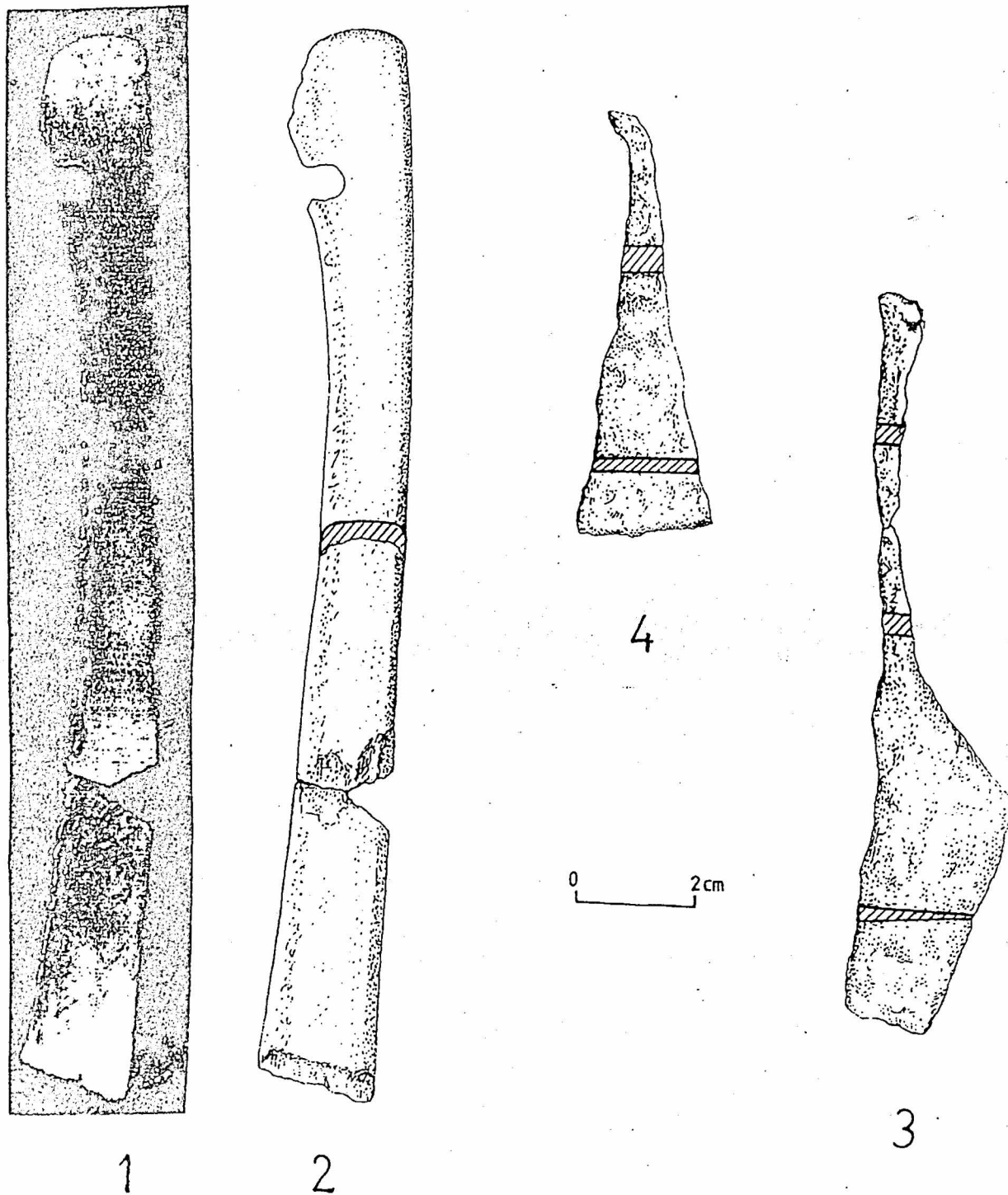
<sup>5</sup> Resturile osteologice descoperite în secțiunea S/1992 vest au fost studiate de d-l prof. S. Haimovici căruii îi aducem cuvenitele mulțumiri. Este vorba despre exemplare de animale domestice: cai, porci, câini, ovicaprine, taurine, măgari, ca și de animale sălbatice: cerb (?) și barză sau vultur.



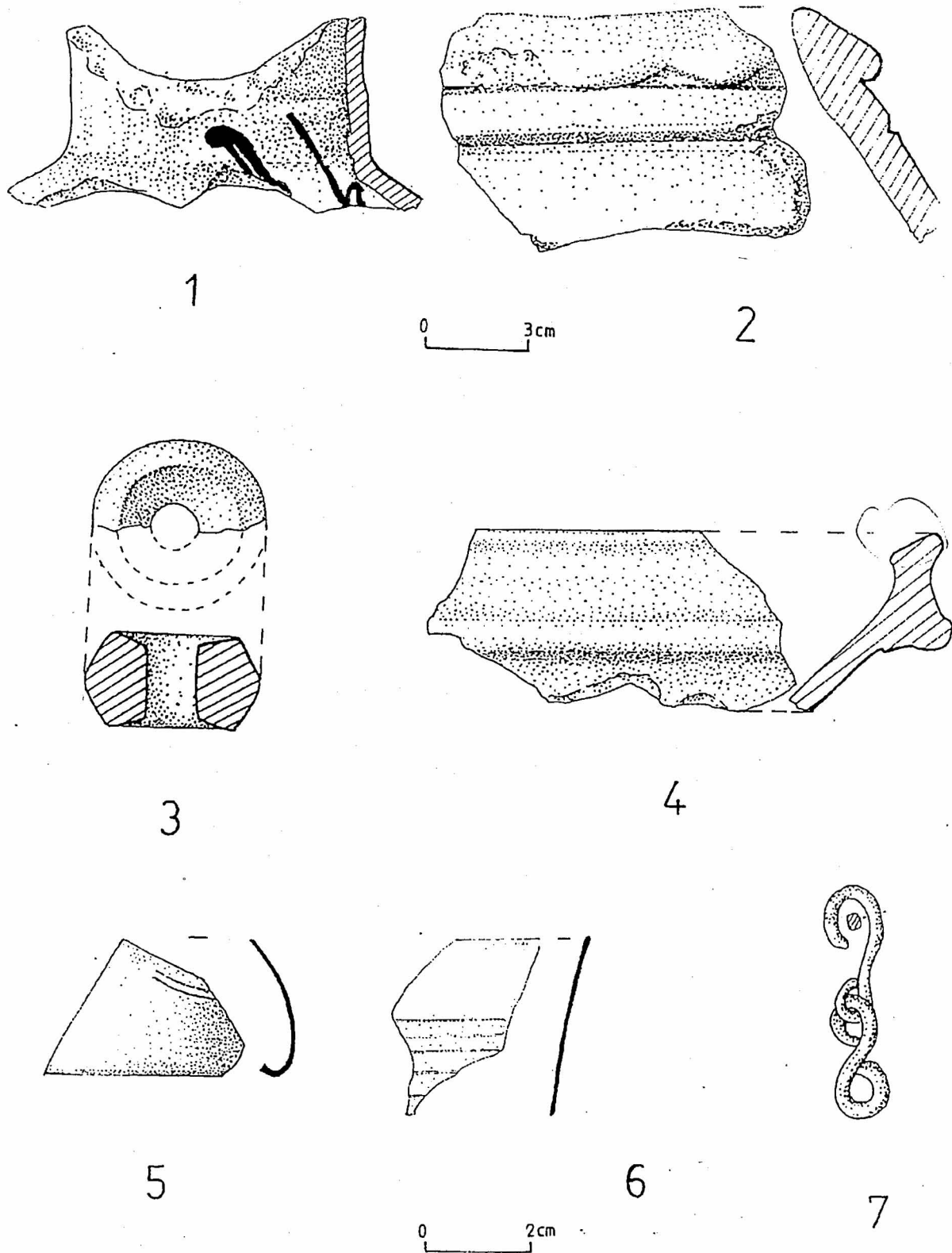
Pl. 1. Planul cetății Tropaeum cu amplasarea secțiunii S/1992-vest (zona hașurată).



Pl. 2. Capătul de nord al lui S/1992-vest (plan): 1, piatră; 2, oase; 3, ceramică; 4, obiect de metal; 5, groapă; 6, gât de amforă cu dipinti; 7, plăcuță de os.



Pl. 3. Tropaeum Traiani – 1992: 1 și 2, foto și desen ale plăcuței de os pentru arcul reflex; 3, brici de fier; 4, dălțiță de fier.



Pl. 4. Tropaeum Traiani – 1992: 1-4, fragmente ceramice; 5-6, sticlă; 7, lăntișor de bronz.

prezent, existența unui mormânt sau a mai multora, oasele umane lipsind cu desăvârșire iar gropile sesizate aparținând unui alt orizont arheologic. Observațiile noastre ne îndreptățesc să afirmăm că nivelul N<sub>2</sub> (în notația noastră provizorie) era un nivel *extra-muros* de călcare într-o zonă în care, cu excepția bazilicii amintite, și a altor câteva puncte izolate unde se observă dărâmături de construcții și fragmente ceramice, nu putem vorbi despre o locuire târzie (secolele IV-VI) intensă sau sistematică. Pe platoul care coboară dinspre incintă către vest, în pantă lină, au mai fost descoperite, întâmplător, mai multe morminte de epocă romană, din secolele III-IV<sup>6</sup>. Putem deci considera că această zonă a fost destinată necropolei până, cel mai târziu, în secolul al VI-lea când se procedează la construcția bazilicii extra-murane despre care am discutat.

În articolul de față ne-am propus abordarea unor aspecte legate de prezența în rândul materialelor arheologice recoltate cu ocazia efectuării sondajului nostru stratigrafic, a unei piese de armament, mai precis a unei plăcuțe de os aparținând unui arc reflex. Piesa în discuție a fost găsită în caroul nr. 9, la adâncimea de 0,80 m, în apropierea unei mandibule de cal (Pl. 2, nr. 7). Plăcuța are o lungime de 18,5 cm, o lățime cuprinsă între 1,5 și 2 cm și o grosime de 0,5 cm. Forma ei este ușor curbată către mijloc, una dintre extremități este rotunjită și prezintă o creștătură semicirculară, lată de 0,5 cm, la care se atașa coarda arcului. Celălalt capăt al plăcuței a fost retezat cu un instrument ascuțit (daltă, cuțit). Suprafața superioară a plăcuței este bine șlefuită și lustruită în timp ce marginea cu curbura accentuată și suprafața care se aplica pe arc prezintă striatii oblice și longitudinale create cu o pilă aspră în vederea sporirii gradului de aderență. Plăcuța a fost ruptă în două fragmente în momentul descoperirii. În secțiune piesa este ușor convexă (Pl. 3, nr. 1 și 2).

Acest gen de descoperiri probează existența și folosirea arcului de tip „hunic” la *Tropaeum* în epoca romană târzie. Plăcuțele de os asemeni celei prezentate de noi se fixau, câte două, pe o față și pe cealaltă a capetelor arcului cu scopul de a-i conferi soliditate și elasticitate sporită (Pl. 5). Încă o pereche, sau chiar trei plăcuțe simple, fără creștătură de fixare a coardei, se aplicau, uneori, pe ambele fețe ale zonei în care arma era susținută cu mâna (Pl. 5). Spre deosebire de arcul simplu, cu o singură curbura, arcul reflex, dublu și cu capetele răsfrânte spre direcția de tragere, era o armă complexă, a cărei confecționare necesită cunoștințe speciale în timp ce randamentul lui, din punct de vedere militar, era impresionant.

Creație a populațiilor de păstori și vânători din stepele Asiei Centrale, această armă periculoasă, a cărei mânăuire reclama forță și îndemânare, a fost preluată de timpuriu și de alte populații războinice, tocmai datorită performanțelor sale de temut. Arcul reflex se confecționa prin asamblarea și lipirea părților lemnoase (se prefera lemnul de corn) după care se fixau plăcuțele din lemn sau os cu creștăturile orientate către direcția de tragere. Acest arc era purtat uneori într-o teacă, în poziție relaxată fără a avea coarda prinsă de ambele capete, ci numai de unul dintre ele. Pentru fixarea coardei arcul era îndoit prin apăsarea mâinii pe capătul de sus, în timp ce era sprijinit cu piciorul pentru a asigura stabilirea mișcării. Cu cealaltă mână se petrecea ochiul coardei prin creștătura plăcuțelor de la partea superioară a arcului. O astfel de acțiune este înfățișată într-o scenă de pe un vas scitic de *electrum* descoperit la Kul'-Oba, lângă Kerč (Pl. 6)<sup>7</sup>. Datorită acestei acțiuni de armare (încordare) a arcului reflex acesta era uneori asimetric, în sensul că una dintre cele două curburi era mai mare ca deschidere, iar capătul și plăcuțele de care se fixa coarda prin întindere erau mai scurte<sup>8</sup>. Arcurile reflexe mai vechi, aparținând tipului așa-numit „scitic”, aveau fixate la extremități și la mijloc, în locul plăcuțelor de os, unele de lemn, în număr de șapte<sup>9</sup>. Cea mai veche reprezentare a unui arc reflex, dublu-curbat, o întâlnim într-o scenă de asediu sculptată pe o lespede care a fost descoperită în 1971, într-un palat din faza târzie a perioadei dinastice timpurii, mileniul III î. de H., de la Mari în nord-vestul Mesopotamiei (Pl. 6)<sup>10</sup>. Această formă de arc este necunoscută în arta egeeană și a Orientului Apropiat sau Mijlociu din epoca bronzului, ca și în arta asiriană și siro-hitită. Ea

<sup>6</sup> Informația colegului Gh. Papuc.

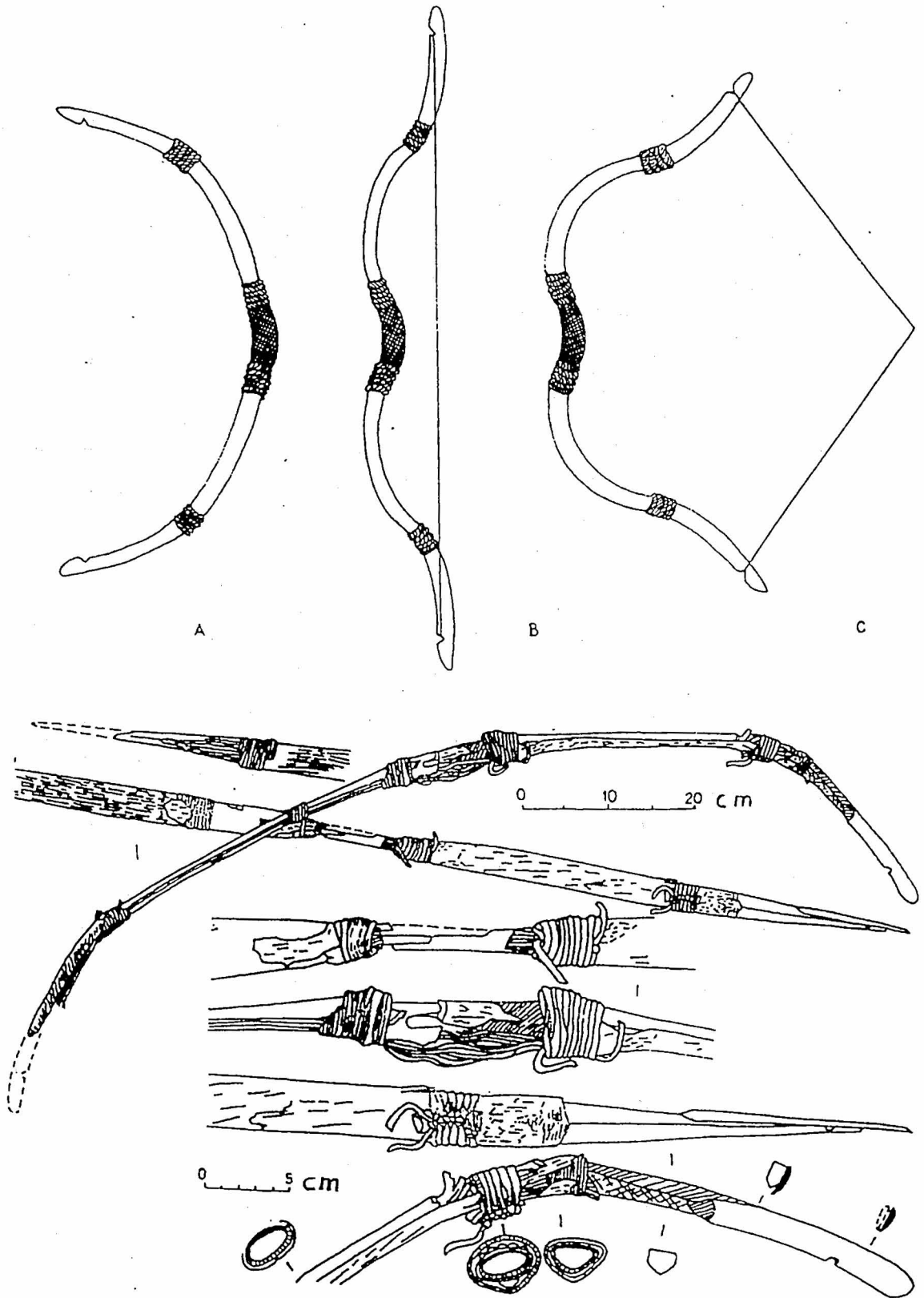
<sup>7</sup> Stepi II, p. 336, pl. 31, fig. 31; Y. Yadin, *The Earliest Representation of a Siege Scene and „Scythian Bow” from Mari*, în *IEJ*, 22, 1972, nr. 2-3, p. 91, fig. 3; *Gold der Skythen. Schätze aus der Staatlichen Ermitage St. Petersburg*, Neumünster, 1993, p. 111-113.

<sup>8</sup> J. Werner, *Beiträge zur Archäologie des Attila-Reiches*, München, 1956, p. 47.

<sup>9</sup> O reprezentare recentă a arcului de tip „scitic” și a modalității de construcție și folosire a lui, ca și a săgeților cu trei aripioare.

în mediul scitic din stepele situate în nordul Mării Negre, vezi la H. Eckhardt, *Der schwirrende Tod – die Bogenwaffe der Steppe. Archäologie der Ukraine*, Archäologisches Landesmuseum, Schleswig, 1991, p. 143-149. În partea finală a aceleiași lucrări este prezentat, pe scurt, armamentul nomazilor sciți, sarmați, turanici și mongoli, alături de sugestive reconstituiri; R. Kenk, *Das Gräberfeld der hunno-sarmatischen Zeit von Kokel', Tuva, Sud-Sibirien*, în *AVA*, 25, 1984, p. 84-85.

<sup>10</sup> Y. Yadin, *op.cit.*, p. 89-90, fig. 2 B, pl. 17 A.



Pl. 5. Reconstituiri grafice ale arcului reflex, după: J. Kovačević (sus) și M. P. Grjaznov (jos).

devine frecventă abia începând cu secolul IX î. de H. Asirienii și akadienii preferau, se pare, arcul simplu (rotunjit sau unghiular) deoarece era mai ușor de confecționat și mai simplu de manevrat<sup>11</sup>. Prezența arcului reflex la Mari trebuie pusă pe seama legăturilor militare și comerciale cu populațiile din Asia Centrală<sup>12</sup>. Arcurile de tip „scitic” se întâlnesc în Siberia sudică și în China până către începutul erei creștine<sup>13</sup>. Pe monedele partice și nord-pontice din secolele III-I î. de H. găsim reprezentări ale arcului reflex complex (dublu curbat)<sup>14</sup>. Reprezentări de arcuri apar și pe monedele bactriene, dar nu se poate preciza dacă este vorba despre forme de arc locale, autohtone, sau imitate ca urmare a contactului cu sakkii<sup>15</sup>. Nu lipsesc nici imaginile acestei arme în arta scitică din secolele VII-III î. de H.<sup>16</sup>. Arcul de tip „hunic” face parte și el din familia arcurilor central-asiatice, deosebindu-se, așa cum am arătat deja, de arcul „scitic” prin înlocuirea plăcuțelor (garniturilor, armăturilor) de lemn cu acelea de os. În general, arcul „hunic” este ceva mai lung, acest lucru fiind impus de necesități de ordin tehnic. Astfel, fixarea plăcuțelor (garniturilor) de os ducea automat la o rigiditate accentuată a ramei lemnoase impunându-se, în consecință, sporirea dimensiunilor sale până la o lungime maximă de 1,20-1,60 m<sup>17</sup>. Așa cum remarca J. Werner acum patru decenii, studiind antichitățile hunice, arcul de acest tip pare a fi o invenție a vânătorilor din taigaua situată în zona lacului Baikal încă din mileniul I î. de H.<sup>18</sup>. Cele mai vechi resturi de arc „hunic”, respectiv plăcuțe-armături din os au fost descoperite în Trans-Baikalia și Mongolia în complexe funerare, la: Noin-Ula (la nord de Urga), Iljmovaja Padj (pe Selenga, în fosta Republică Autonomă Sovietică Buriato-Mongolă) și la Nižne-Ivolginsk (tot pe Selenga)<sup>19</sup>. Aceste complexe au fost atribuite uniunii de triburi ale hunilor răsăriteni din secolul I d.H., amintiți în cronicile chineze sub numele de *hiung-nu*. O altă zonă cu astfel de descoperiri este situată în regiunea Tienšan locuită de grupa mongolică de tip Kenkol, care practica și deformarea craniană. În Extremul Orient, dintr-un mormânt de la Pyöng-yang (datat în secolul al IV-lea d.H.), se cunoaște o garnitură completă de plăcuțe de os provenind de la un arc de tip „hunic”<sup>20</sup>. Cercetările mai recente au relevat date prețioase privind prezența arcurilor reflexe în Asia Centrală<sup>21</sup>. Ele sunt semnalate arheologic aici în secolele VII-VI î. de H. în mai multe tipuri, dintre care cel „scitic” avea o lungime de circa 0,75 m și era foarte eficient. În a doua jumătate a mileniului I î. de H. perfecționându-se armele de apărare, s-a urmărit sporirea forței de aruncare a săgeții. Acest lucru s-a efectuat prin atașarea capetelor răsfrânte, ca niște „coarne”, spre direcția de tragere și a garniturilor (plăcuțelor) de os, prin secolele II-I î. de H. Partea centrală se compunea din două curburi foarte elastice, având la mijloc, între ele, mânerul armei (Pl. 5). Forma aproape perfectă a arcului de tip „hunic” se poate întâlni în Asia Centrală în secolele II-III d.H. O variantă mai târzie a acestei redutabile arme este arcul de tip „sasanid”, de influență central-asiatică, acesta fiind compus din cinci părți<sup>22</sup>. Descoperirile de resturi de arc „hunic” din Asia Centrală sunt foarte numeroase, la fel ca și reprezentările lor artistice (picturi murale, desene, sgraffiti etc.). Din primele opt secolele ale erei creștine datează un număr impresionant de piese de arc (inclusiv plăcuțe de os) descoperite în kurganele din spațiul situat între cursurile superioare ale fluviilor Obi și Enisei, în Altai și sudul Siberiei (Pl. 8). Cele mai cunoscute sunt cele din zona vestică a Tuvci, de la Kudirgê și la Kokel<sup>23</sup>. Aceste descoperiri sunt atribuite, în parte, culturii timpurii de tip Taștyk (secolele I î. de H. – I d.H.) și culturii huno-sarmatice Șurmak<sup>24</sup>. O altă zonă cu astfel de descoperiri se află în Tadjikistan, regiunea Fergana, în vecinătatea râului Syr-Daria<sup>25</sup>. Alte puncte cu descoperiri de aceeași natură sunt: Ak-Tobe II (Çordara), în morminte din secolele IV-V d.H., la Șaușukum, în necropolă și Kysart (în Tienšan), tot în morminte etc.<sup>26</sup> Unele fragmente de arc poartă urme de decor realizat prin încrustare sau vopsire

<sup>11</sup> *Ibidem*, p. 91-92.

<sup>12</sup> *Ibidem*, p. 91.

<sup>13</sup> R. Kenk, *op.cit.*, p. 85.

<sup>14</sup> B. Anatol'evič Litvinskij, *Antike und frühmittelalterliche Grabhügel im westlichen Fergana-Becken, Tadžikistan*, în *AVA*, 16, 1986, p. 76, fig. 47; V. A. Anochin, *Monetnoe delo Bospora*, Kiev, 1986, p. 140-143, nr. 110, 133, 145-147, 170; A. N. Zograf, *Antičnye monety*, Moskva, 1951, p. 130, nr. 14-22, pl. XXXII.

<sup>15</sup> B. Anatol'evič Litvinskij, *op.cit.*, p. 77-78, fig. 49.

<sup>16</sup> *Stepi* II, p. 336, pl. 31.

<sup>17</sup> J. Werner, *op.cit.*, p. 47; R. Kenk, *op.cit.*, p. 85.

<sup>18</sup> J. Werner, *op.cit.*, p. 47.

<sup>19</sup> G. Sosnovskij, *Les fouilles d'Iljmovaja Padj*, în *SA*, VIII, 1964, p. 51-67, fig. 13; J. Werner, *op.cit.*, p. 47 și harta nr. 4.

<sup>20</sup> J. Werner, *op.cit.*, p. 47, harta nr. 4.

<sup>21</sup> Un amplu comentariu vezi la B. Anatol'evič Litvinskij, *op.cit.*, p. 76-82.

<sup>22</sup> *Ibidem*, p. 81-82.

<sup>23</sup> R. Kenk, *Frühmittelalterliche Gräber aus West-Tuva*, în *AVA*, 4, 1982; idem, *Früh- und hochmittelalterliche Gräber von Kudirgê im Altai*, în *AVA*, 3, 1982; idem, *op.cit.*, în *AVA*, 25, 1984.

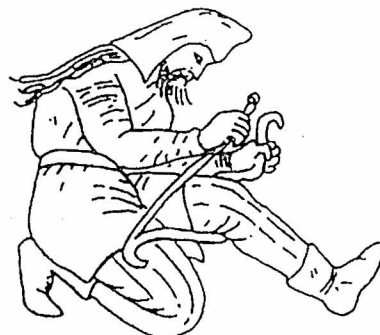
<sup>24</sup> Idem, *op.cit.*, în *AVA*, 25, 1984, p. 85-86.

<sup>25</sup> B. Anatol'evič Litvinskij, *op.cit.*, în *AVA*, 16, 1986, p. 71-82, fig. 41-49.

<sup>26</sup> *Ibidem*, p. 79. Pentru Siberia, vezi *Stepi* I, p. 36, fig. 19, nr. 2, 3, 60, 61, 98; aceste plăcuțe au fost găsite în mediu tūrcic din secolul VI până în prima jumătate a secolului IX, alături de tolbe, săgeți, zăbale, scări de șa și piese de harnașament și vestimentație.



în diferite culori ori chiar au ca decor scene de vânătoare pictate. Culorile preferate erau roșu și negru<sup>27</sup>. Ornamentul cel mai răspândit pentru arcuri se pare că era linia în zig-zag. Tecile pentru arc erau și ele decorate într-o manieră similară și vopsite în cele două culori amintite, ca de altfel, și tolbele pentru săgeți<sup>28</sup>. Izvoarele chineze din secolele V-VI d.H. vorbesc despre arcuri ca despre niște produse foarte căutate în comerțul cu nomazii *jou-jan*. Sunt menționate arcurile vopsite cu lac roșu și negru ce făceau parte dintre darurile aduse de către o solie între nomazii *jou-jan* și împăratul Chinei, Hsiao-ming (516-528 d.H.), din anul 521 d.H. Unele dintre aceste arcuri erau din lemn de dud iar altele erau decorate cu încrustații<sup>29</sup>. Urme și reprezentări ale arcului „hunic” se întâlnesc



Pl. 6. Reprezentări ale arcului reflex de la: Mari (stânga) și Kul'-Oba (dreapta).

în picturile din Pendžikent, Varachša și Afrasiab, acest lucru dovedind larga răspândire pe care această armă o cunoaște în teritoriile central-asiatice între secolele VI și VIII d.H. Unele desene rupestre din Pamir, date în secolele VII-VIII d.H., redau același tip de arc, a cărui folosire era generalizată în Asia încă din timpul cuceririi arabe<sup>30</sup>. Preluat de către nomazii turanici și mongoli, arcul „hunic” va fi folosit în Asia, ca și în Europa, pe parcursul întregului ev mediu. Ceva mai către sud de zonele amintite piesele pentru arc sunt prezente în număr apreciabil, ca dovadă a difuziunii generalizate a tipului de arc „hunic” în secolele I-VIII. Astfel în Pendžikent, la Ghiaur-Kalá (anticul Merv) s-au descoperit urmele unui atelier de produs arcuri din vremea parților<sup>31</sup>. Plăcuțe de os se cunosc și în Horezm, Bactriana și Pamirul de vest<sup>32</sup>. Este interesant de semnalat o informație cu caracter etnografic aparținând unor naturaliști germani din secolul trecut care, făcând cercetări în Siberia, în regiunile locuite de iukaghiri, lângă țărmul Oceanului Arctic, au observat că, adeseori, aceștia căutau în mod expres, resturile fosile de mamuți sau rinoceri pentru a-și confecționa, din oasele sau colții lor, plăcuțe pentru arcuri. Tot

<sup>27</sup> B. Anatol'evič Litvinskij, *op.cit.*, p. 79-80.

<sup>28</sup> R. Kenk, *op.cit.*, în *AVA*, 25, 1984, p. 85.

<sup>29</sup> A. Kollautz, H.Miyakawa, *Geschichte und Kultur eines Völkerwanderungszeitlichen Nomadenvolkes. Die Jou-jan der Mongolei und die Awaren in Mitteleuropa*, I-II, Klagenfurt, 1970, p. 72. 129-130.

<sup>30</sup> B. Anatol'evič Litvinskij, *op.cit.*, p. 78.

<sup>31</sup> *Ibidem*, p.80.

<sup>32</sup> *Ibidem*; S. P. Tolstov, în *SA* XIX, 1954, p. 258-261, fig. 16 nr. 10.

în acest scop erau preferate oasele și ghearele unei păsări uriașe denumită *Gryphus antiquitatis Schubert*, după numele naturalistului care a remarcat mai întâi existența ei<sup>33</sup>. În ceea ce privește reprezentările cu caracter artistic în care apare tipul de arc „hunic” ne limităm la a menționa trei foarte clare și sugestive. Una o întâlnim pe un disc sasanid de argint, din secolul al V-lea d.H., aflat astăzi la „Metropolitan Museum of Art” din New York. Este vorba despre o scenă de vânatoare având, probabil, ca protagonist pe regele Peroz-Firuz (459-484)<sup>34</sup> (Pl. 7). O altă apariție a arcului „hunic” este cea prezentă în scenele de vânatoare din așa-numitul „mormânt al dansatorului” de la Chi-an, capitala regatului Koguryo (secolele I-VII) de pe cursul mijlociu al râului Yalu, în Mancuriua de azi. Într-una din scene este reprezentat un călăreț cu arcul reflex armat (cu coarda întinsă) și cu tolba de săgeți (Pl. 7). În alta este înfățișată imaginea unor călăreți care vânează diferite animale cu aceeași armă<sup>35</sup>. În fine, o altă imagine, de data aceasta din lumca persano-arabă, ni-l înfățișează, se pare, pe califul Hishman (724-743) într-o scenă de vânatoare cu arcul pe o frescă de la Qașr al Hayr al-Gharbi<sup>36</sup>. În toate aceste imagini este evidentă prezența plăcuțelor crestate la capetele („coarnele”) arcurilor<sup>37</sup>. În China primelor secole ale erei creștine, ca și ceva mai târziu, în secolele VI-VII, se confecționau astfel de arme deși aici era cunoscută, încă din secolele IV-III î. de H., arbaleta. Această armă era folosită de garnizoanele chineze din Turkestanul de Est care o întrebuițau nu contra călăreților ci a trupelor pedestre. Se pare că și romanii au folosit-o începând din secolul IV d.H.<sup>38</sup>.

În ceea ce privește răspândirea către vest, spre Europa răsăriteană și centrală, a arcurilor reflexe s-a constatat că sarmații au fost cei care, de la huni, prin intermediul purtătorilor culturii Șurmak, au preluat această armă încă din secolele I-II d.H.<sup>39</sup>. Plăcuțele de os și săgețile cu trei muchii, de fier, apar în kurganele sarmato-alanice de pe Volga Inferioară, la Nižnij-Baskunčak și Kalinovka, din epoca romană târzie<sup>40</sup>. S-a constatat că extinderea spre vest a pieselor de os pentru arcuri se desfășoară paralel cu practica deformării craniene intenționate și cu prezența oglinzilor metalice în morminte<sup>41</sup>. Din epoca Imperiului hunic datează fragmentele de plăcuțe de os din kurganele de la Seelmann și Pokrovsk, pe Volga, ca și de la Novikovka pe Ufa, în Bașkiria<sup>42</sup>. În nordul Mării Negre se cunosc două puncte cu descoperiri mai vechi, la Tiritaki (zona Kerč) și la Chersones, într-o cisternă datată de descoperitori în secolul V d.H.<sup>43</sup>. În secolele VI-X aceste garnituri pentru arcuri sunt bine reprezentate în imensul spațiu dintre Lacul Aral, Caucaz, Caspica, Marea Neagră și cursurile Kamei, Volgăi și Donului, ele atestând prezența războinicilor turanici<sup>44</sup>.

<sup>33</sup> A. Kollautz, H. Miyakawa, *op.cit.*, II, p. 227-229.

<sup>34</sup> *Wealth of the Roman World. Gold and Silver A.D. 300-700* (ed. J.P.C. Kent and K. S. Painter), London, 1977, p. 147, nr. 308.

<sup>35</sup> A. Kollautz, H. Miyakawa, *op.cit.*, I, p. 175-176, fig. 14, 1-2.

<sup>36</sup> A. D. Bivar, *Cavalry Equipment and Tactics on the Euphrates Frontier*, în *DOP*, 26, 1972, p. 290, fig. 29.

<sup>37</sup> Alte reprezentări de arcuri reflexe la populațiile sino-altaice în secolele VI-X vezi în *Stepi* I, p. 126-127, fig. 21, 22.

<sup>38</sup> A. Kollautz, H. Miyakawa, *op.cit.*, II, p. 39; B. Anatol'evič Litvinskij, *op.cit.*, p. 82.

<sup>39</sup> În kurganele de la Kokel', în Tuva (sudul Siberiei), plăcuțele de os, ca și resturile lemnoase de la arcurile reflexe, săgețile cu trei muchii, tolbele din coajă de mesteacăn etc. sunt prezente în număr mare în mormintele huno-sarmatice de tip Șurmak care, după părerea lui L. R. Kyzlasov, se datează între secolele II î. de H. și V d.H., vezi: R. Kenk, *op.cit.*, în *AVA*, 25, 1984, p. 9-10, 85-86, fig. 20-53; S. I. Bezuglov, *A Late Sarmatian Burial of a Noble Warrior in the Steppe of the Don Basin*, în *SA*, 1988, p. 105, fig. 2.

<sup>40</sup> J. Werner, *op.cit.*, p. 48, pl. 37, harta nr. 4; *Stepi* II, p. 197, pl. 81, fig. 30, 31 pentru plăcuțe de os și pl. 81, fig. 35-41 pentru săgețile cu trei muchii.

<sup>41</sup> J. Werner, *op.cit.*, p. 48.

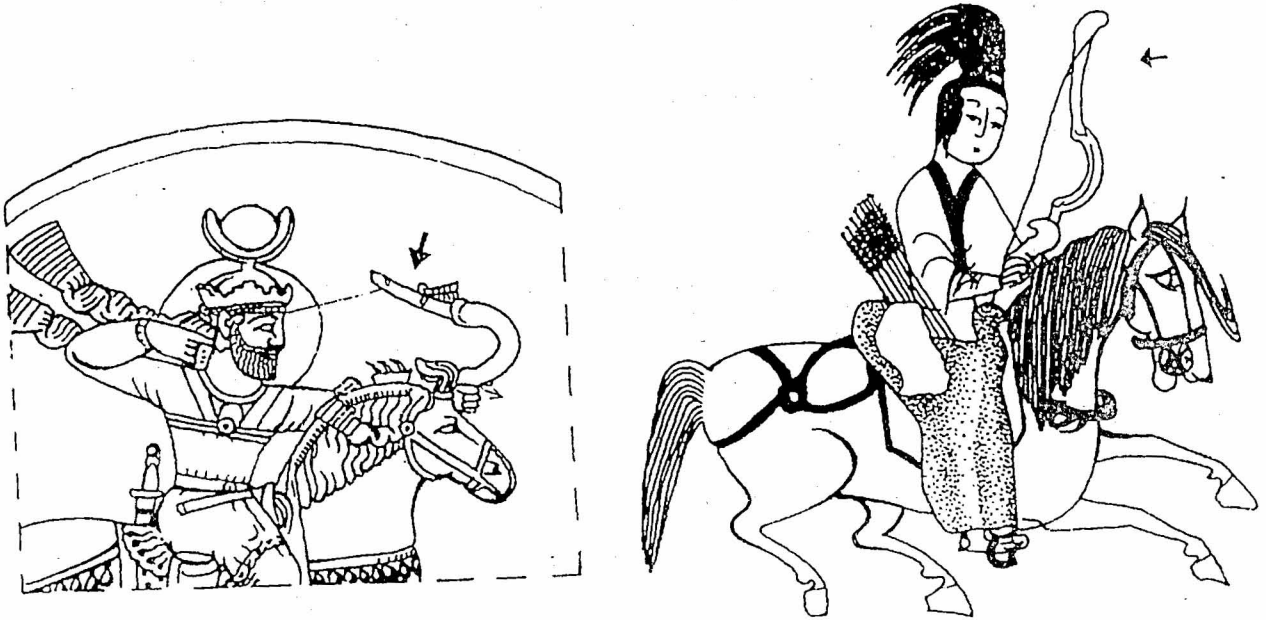
<sup>42</sup> *Ibidem*, p. 48, pl. 60, nr. 5, 10, pl. 25, nr. 4; I. P. Zassetzkaia, *Chronologie et appartenance culturelle des monuments des steppes de la Russie Meridionale et du Kazakhstan a l'epoque*

*des Huns*, în *SA*, 1978, nr. 1, p. 53-71, la p. 61, nr. 31, 33, 34 sunt prezentate plăcuțe de os pentru arcuri; *Stepi* I, p. 16, 98, fig. 4 b, fig. 5, nr. 26-28, 42 pentru plăcuțe din secolele VI-VIII din regiunile nord-caucaziene, de pe Don și Volga.

<sup>43</sup> J. Werner, *op.cit.*, p. 48, autorul pune la îndoială datarea celor două descoperiri în secolul V d.H.; G. D. Belov, A. L. Jakobson, în *MLA*, 34, 1953, p. 121, fig. 14, plăcuță de la Chersones, în Crimeea.

<sup>44</sup> *Stepi*, I, p. 28, fig. 10-13, piese din aria primei etape a culturii Karajakupovskaja (între Kama și Belaja); Cs. Balint, *Die Archäologie der Steppe. Steppenvölker zwischen Volga und Donau vom 6 bis zum 10. Jahrhundert*, Wien-Köln, 1989, p. 100; A. T. Siniuk, V. D. Berezutskii, în *SA*, 1991, nr. 3, p. 250-261, fig. 7, nr. 11-13, plăcuțe de os și nr. 9, săgeată cu trei muchii, ce pot fi atribuite, după părerea autorilor, unor grupuri de nomazi bulgari din aria culturală Saltovo-Majask stabiliți în regiunea Voronej-ului de astăzi în secolele VIII-IX. În 1865 a fost descoperit, în apropierea râului Gogops (din Caucaz), un arc reflex datând din evul mediu timpuriu, foarte bine păstrat în ceea ce privește părțile componente. Această piesă a dat posibilitatea lui M. P. Grjaznov să studieze modul de confecționare a unor astfel de arme ca și diferențele dintre diverse variante etnice și regionale ale acestora (tărice, maghiar, alanice, chazar etc.). Vezi: A. M. Savin și A. I. Semenov în *Severnaja Evrazija ot drevnosti do srednevekov'ja*, Sankt-Petersburg, 1992, p. 201-205.

În regiunile carpato-dunărene descoperirile de plăcuțe-garnituri din os, pentru arcurile reflexe, se concentrează către est, în Bărăgan și Moldova (inclusiv nordul Basarabiei). Două puncte cu descoperiri sunt situate în Dobrogea, la Dinogetia și Tropaeum Traiani (de care ne ocupăm în rândurile de față). În fine, o ultimă descoperire provine din Banat, de la Tibiscum<sup>45</sup> (vezi Pl. 9). În ceea ce privește zonele est-carpatică considerăm că fragmentele de plăcuțe de os descoperite acum mai bine de un deceniu într-un tumul de lângă Galați au aparținut unor piese de arc reflex. Autorul descoperirii menționează faptul că este vorba despre o înhumare



Pl. 7. Reprezentări ale arcului reflex: disc sasanid de argint (stânga); pictură manciuriană (dreapta).

secundară, în aceeași groapă. Ca urmare, inventarul funerar al dublului mormânt trebuie, în mod firesc, privit cu unele rezerve. Deși, în cazul celui de-al doilea schelet ce a fost descoperit în groapă, este vorba despre o femeie, nu excludem posibilitatea ca cele opt fragmente de plăcuțe de os cu urme de lînizare (polizare) să fi făcut parte din inventarul mormântului afectat mai puternic (M III) și care ar fi putut aparține unui bărbat, poate tot sarmat<sup>46</sup>. Mormântul este datat, pe baza inventarului, în secolul IV d.H<sup>47</sup>. Celelalte puncte cu descoperiri de plăcuțe de arc sunt amplasate după cum urmează (Pl. 9): două puncte, Movilița-Urziceni<sup>48</sup> și Lișcoteanca<sup>49</sup> sunt pe Ialomița și pe Călmățui; al treilea este la Banca, pe Bârlad<sup>50</sup>; încă patru se situează în bazinul hidrografic al Prutului: Holboca (jud. Iași)<sup>51</sup>, Costești (r. Râșcani)<sup>52</sup>, Cuconești Vechi (r. Edineț)<sup>53</sup> și Corpaci (r. Edineț)<sup>54</sup>; în fine, două puncte se află în apropierea Răutului, la Ciocâlteni (r. Orhei)<sup>55</sup> și Frumușica (r. Florești)<sup>56</sup>. Nu intenționăm să discutăm problemele ridicate de prezența acestor piese în zonele amintite deoarece ele se datează într-o vreme

<sup>45</sup> D. Benea, P. Bona, *Tibiscum*, București, 1994, fig. 22.

<sup>46</sup> M. Brudiu, *Deux tombes tumulaires de la zone de Galați*, în *Dacia*, N.S., XXIII, 1979, p. 327-331, fig. 4 A, 4 B, nr. 3-9 și 5.

<sup>47</sup> *Ibidem*, p. 330-331.

<sup>48</sup> Gh. Diaconu, P. Diaconu, *Un mormânt de călăreț nomad din secolele XI-XII descoperit la Movilița (r. Urziceni, reg. București)*, în *SCIV*, 18, 1967, nr. 1, p. 135-140, fig. 3, nr. 11, 12.

<sup>49</sup> N. Harțușe, E. Anastasiu, *Morminte de călăreți nomazi descoperite în județul Brăila*, în *Istros*, I, 1980, p. 267, 269-273, fig. 5, nr. 8, fig. 6, nr. 5-7.

<sup>50</sup> R. Maxim-Alaiba, *Două morminte turanice tîrzii de la Banca*, în *Istros*, XI, p. 235-240.

<sup>51</sup> I. Nestor și colab., *Șantierul Valea Jijiei*, în *SCIV*, III, 1952, p. 96, 108; D. Gh. Teodor, *Teritoriul est-carpatic în veacurile I-XI e.n. Contribuții arheologice și istorice la problema formării poporului român*, Iași, 1978, p. 109, fig. 34, nr. 10-13; V. Spinei, *Realități etnice și politice în Moldova meridională. Români și turanici*, Iași, 1985, p. 114, fig. 34, nr. 8, 9, 10, 11.

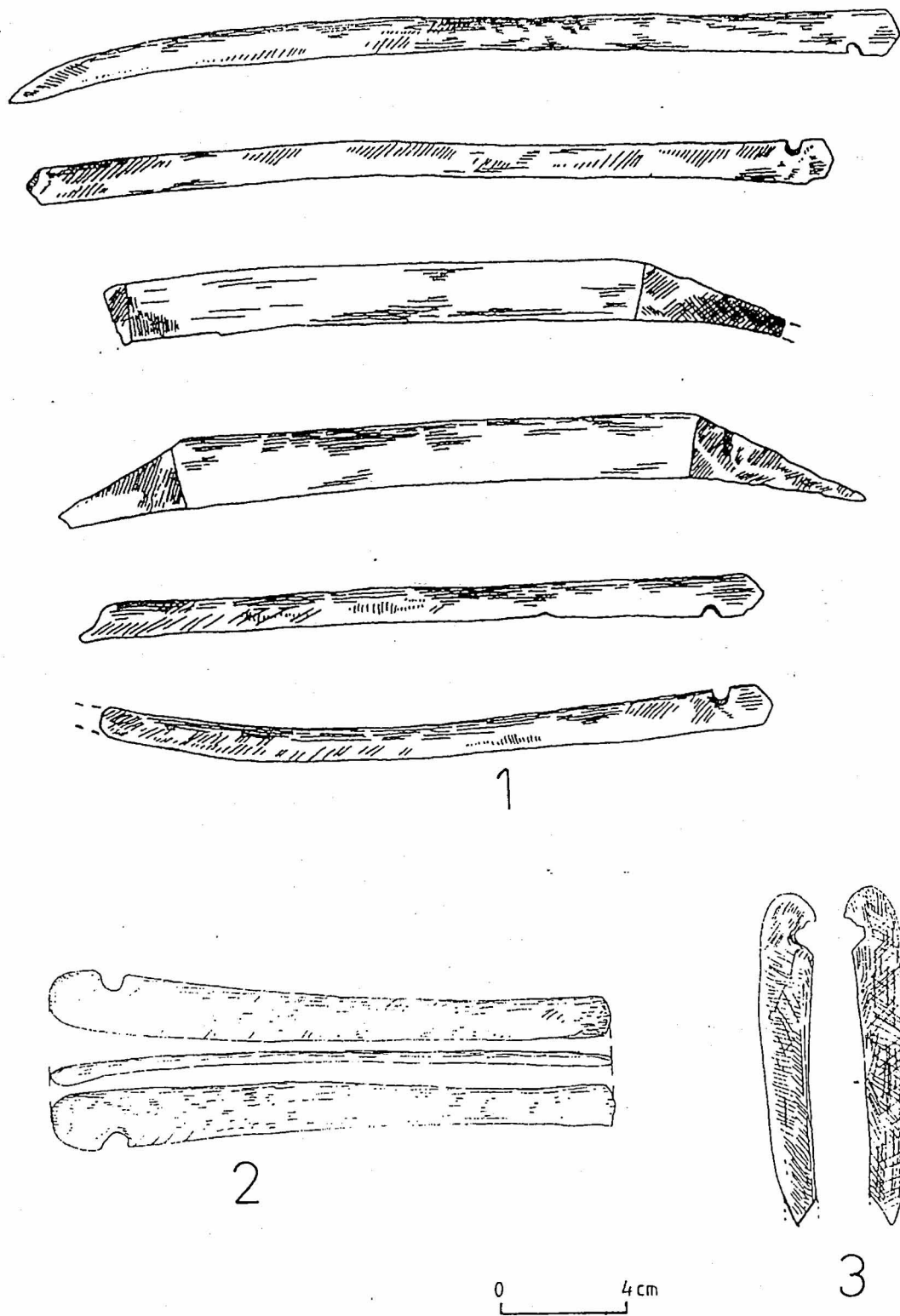
<sup>52</sup> V. Spinei, *op.cit.*, p. 112, fig. 35, nr. 15, 19, 20.

<sup>53</sup> *Ibidem*, p. 112, fig. 35, nr. 18.

<sup>54</sup> *Ibidem*, p. 112, fig. 35, nr. 13, 14.

<sup>55</sup> N. A. Ketraru, V.P. Haheu, *Čokyltjanskije kurgany*, în *AIM*, 1985, p. 52, 55, fig. 5, nr. 1-4, p. 72.

<sup>56</sup> V. Spinei, *op.cit.*, p. 113, fig. 35, nr. 36, 37; C.s. Balint, *op.cit.*, p. 143, fig. 61.



Pl. 8. Plăcuțe de arc de la: 1, Kokel' (Siberia); 2, Corbridge (Anglia); 3, Oberaden (Germania).

mai târzie, secolele X-XIII, decât acea pe care o avem în vedere în rândurile de față (nu mai luăm în discuție nici cele două plăcuțe simple, de os, de la Vârșand, din secolul XI, publicate de D. Popescu, în *Materiale*, II, 1956, p. 126)<sup>57</sup>. Din sudul Dunării, de la Dinogeția, se cunosc 12 plăcuțe, întregi sau fragmentare, cu sau fără decor, și datate în secolele X-XII. Una dintre ele, întregă, este din a doua jumătate a secolului XI<sup>58</sup>. În ceea ce privește plăcuța descoperită la Tropaeum, vom reveni pe larg asupra semnificației sale ceva mai departe. Tot din sudul Dunării, din fortăreața romano-bizantină de la Golemanovo Kalé (în Bulgaria, lângă Sadoveč) se cunoaște o plăcuță fragmentară găsită într-un sector în care au apărut și săgeți cu trei muchii<sup>59</sup>.

În Europa Centrală, mai ales pe Dunărea Mijlocie și în Câmpia Panonică, garniturile de os pentru arcuri devin foarte numeroase odată cu instalarea avarilor aici, după 568 d.H., ele fiind prezente în majoritatea cimitirelor, atât din epoca timpurie cât și din cea târzie avarică<sup>60</sup>. Într-un studiu temeinic, de dată foarte recentă, asupra armamentului avaric din regiunile învecinate Carpaților, J. Szentpéteri constată că plăcuțele de os pentru arcuri sunt prezente într-un sfert din totalul punctelor cu descoperiri de arme, mai precis în 156 de cazuri. Dintre acestea, un număr de 70 de descoperiri (49,5%) datează din perioada avarică timpurie, alte 78 (50%) sunt din perioada târzie, iar 8 (0,5%) sunt considerate ca aparținând epocii avarice în general<sup>61</sup>. Este demn de remarcat faptul că, de pe teritoriul actual al României, nu se cunoaște nici o plăcuță de os pentru arc din perioada avarică timpurie<sup>62</sup> ca, de altfel, nici din cea târzie<sup>63</sup>.

Din Pannonia, de la Intercisa, se cunosc unele plăcuțe de os din prima jumătate a secolului V d.H.<sup>64</sup>

În vestul Europei arcul reflex cu garnituri de os este prezent încă de timpuriu, în lagărul legionar din vremea lui Augustus, de la Oberaden (în Westfalia), ca și în alte centre militare romane situate pe Dunăre, Rin sau chiar în Britannia<sup>65</sup>. J. Werner a făcut observația, cu ani în urmă, că această armă, care, de regulă, se asociază cu săgețile având trei muchii sau aripioare și peduncul de fixare, a fost adusă în Europa de către soldații orientali ce alcătuiau trupele auxiliare ale armatei romane. Aceștia le-ar fi preluat încă din primele secole ale erei creștine de la parti<sup>66</sup>. Tot J. Werner susținea că folosirea acestor arme ar fi încetat în epoca romană târzie, până la venirea

<sup>57</sup> D. Gh. Teodor, *op.cit.*, p. 109; V. Spinei, *op.cit.*, p. 131; Cs. Balint, *op.cit.*, p. 143; *Stepi* I, p. 213-222.

<sup>58</sup> Gh. Ștefan, I. Barnea, M. Comșa, E. Comșa, *Dinogeția I. Așezarea feudală timpurie de la Biserița-Garvăn*, București, 1967, p. 341-343, fig. 183, nr. 17; tot aici vezi și piese pentru tolbă și săgeți.

<sup>59</sup> S. Uenze (red.), *Die spätantiken Befestigungen von Sadoveč*, I-II, München, 1992, p. 500, pl. 43, nr. 4, catalog G 27. Un fragment de plăcuță, cu lungimea de 9,4 cm a fost descoperit în zona porții de acces către „orașul de jos”, în 1936, fără precizări stratigrafice și cronologice. Tot aici, la p. 499 și 500, pl. 41, nr. 21-47 sunt prezentate mai multe săgeți cu trei muchii.

<sup>60</sup> Din foarte bogata literatură destinată antichităților avarice din Ungaria și țările învecinate, în care se întâlnesc și piese de os pentru arc, menționăm numai câteva titluri, mai vechi sau mai noi: J. Hampel, *Altertümer des frühen Mittelalters in Ungarn*, I-III, Braunschweig, 1905; A. Marosi, N. Fettich, *Trouvailles avars de Dunapentele*, în *ArchHung*, XXVIII, 1936; G. Csallány, *Der Völkervanderungszeitliche Grabfund von Szentes-Derekgyháza*, în *FolArch*, I-II, *ArchHung*, 1939, p. 116-120; D. Csallány, *Grabfunde der Frühavarenzeit*, în *ArchHung*, 1939, p. 121-180; A. Salamon, *Über die ethnischen und historischen Beziehungen des Gräberfeldes von Környe (VI Jh.)*, în *ActaArchHung*, XXI, 1969, 3-4, p. 273-297, fig. 4, 6, 7, 8; D. Bialeková, *Zur Frage der Graven Keramik aus Gräberfeldern der Avarenzeit im Karpatenbecken*, în *SlovArch*, XVI, 1968, 1, p. 212-213, fig. 8; Cs. Balint, *op.cit.*, p. 151-157, fig. 67, nr. 1-3; S. László, S. Levente, *Korai avar leletek Dabas Gyon-Paphegyről*, în *Évkönyve*, 2 (1984-1985), Szeged, 1991, p. 187-203, fig. 4, nr. 1, 2, 5; G. László, *Előzetes jelentés a Gerjen-*

*varadpusztai avar temető feltárásáról*, în *Évkönyve*, 2, Szeged, 1991, p. 221-239, pl. III, nr. 1; *Awaren in Europa. Schätze eines asiatischen Reitervolkes 6-8 Jh.*, Frankfurt am Main-Nürnberg, 1985, p. 10, 73, catalog XX, nr. 10; E. Garam, *Die münzdatierten Gräber der Avarenzeit*, în *ArchAustrMonographien*, I, Wien, 1992, p. 158-159, pl. 19, nr. 1-3; E. H. Tóth, *Frühavarenzeitlicher Grabfund in Kecskemét Sallaistraße*, în *ActaArchHung*, XXXII, 1980, 1-4, p. 117-152, fig. 10, nr. 1-5; S. Ercegovič-Pavlovič, *An Avarian Equestrian Grave from Mandjelos*, în *Sirmium*, IV, (ed. N. Duval, Ed. L. Ochsenchlagler, V. Popovič), Beograd, 1982, p. 49-54, fig. 2, 3; D. Mrkobrad, *Arheološki nalazi scobe naroda u Jugoslaviji*, Beograd, 1980, p. 106, pl. CIII, nr. 1-11; Gy. László, *L'art des Nomades*, Budapest, 1972, p. 103, fig. 50.

<sup>61</sup> J. Szentpéteri, *Archäologische Studien zur Schicht der Waffenträger des Avarentums im Karpatenbecken*, în *ActaArchHung*, XLV, 1993, p. 196-206, fig. 13, 14, tabelele 4a, 4b, 9, 10.

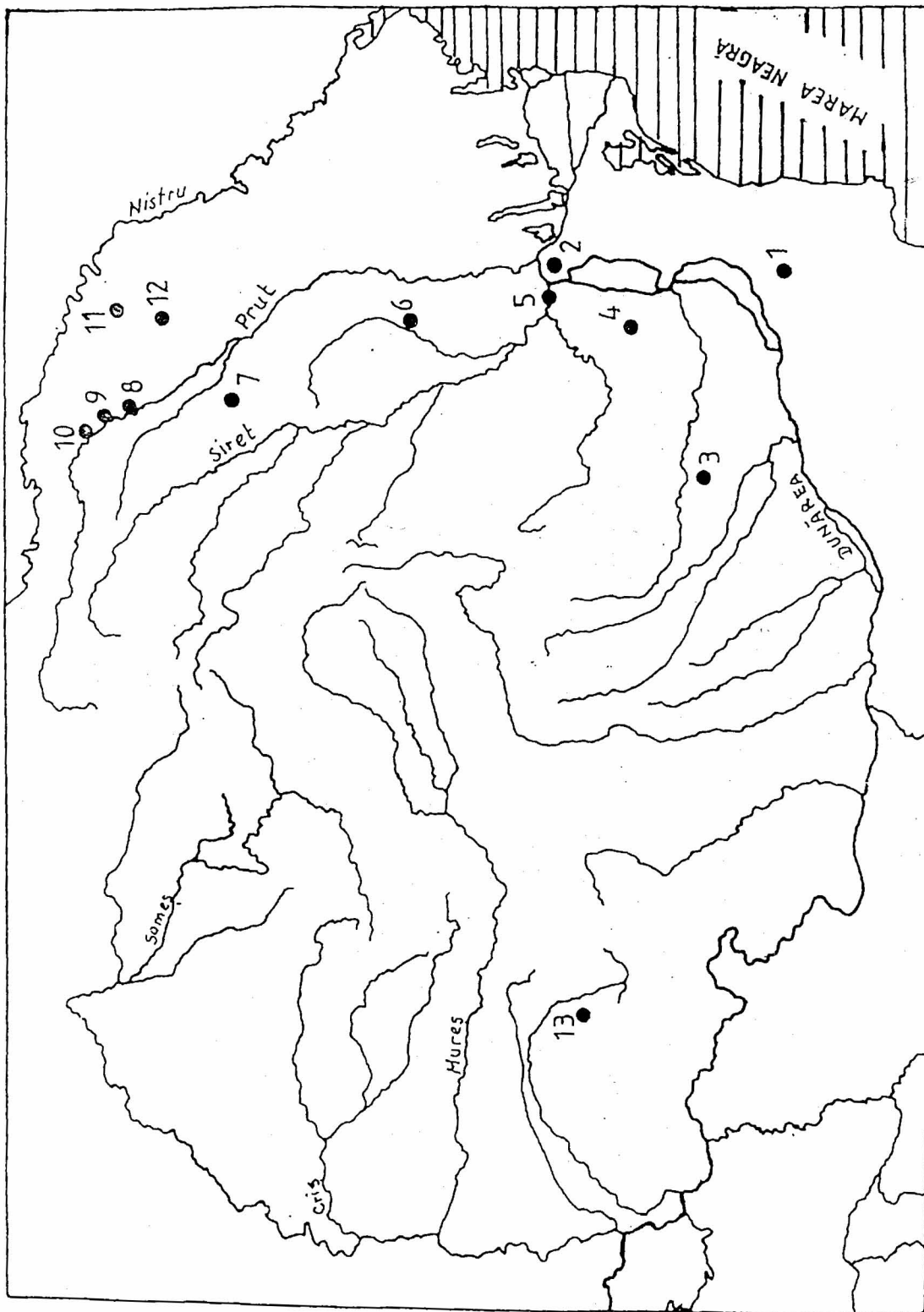
<sup>62</sup> *Ibidem*, tabelul 9.

<sup>63</sup> *Ibidem*, tabelul 10. Pentru descoperiri avarice în Transilvania, vezi K. Horedt, *Contribuții la istoria Transilvaniei, sec. IV-XIII*, București, 1958, p. 61-108.

<sup>64</sup> *Stepi*, I, p. 15-16, fig. 5, nr. 8, 9.

<sup>65</sup> J. Werner, *op.cit.*, p. 47-48; Gy. László, *The Significance of the Golden Bow*, în *ActaArchHung*, I, 1951, 1-2, p. 99; M. Kazanski, *à propos des armes et de éléments de harnachement „orientaux” en Occident à l'époque des Grandes Migrations (IV-V s)*, în *JRA*, 4, 1991, p. 135.

<sup>66</sup> J. Werner, *op.cit.*, p. 48.



Pl. 9. Harta spațiului carpato-dunăreano-pontic. Puncte cu descoperiri de plăcuțe de os pentru arcul reflex: 1, Tropaeum Traiani; 2, Dinogeția; 3, Movilița; 4, Lișcoteanca; 5, Galați; 6, Frumușica; 7, Ciocâltei; 8, Corpaci; 9, Frumușica; 10, Corpaci; 11, Frumușica; 12, Ciocâltei; 13, Tibiscum; nr. 1-7 și 13 – România; nr. 8-12 – Republica Moldova.

hunilor spre Europa, o revigorare a folosirii arcului reflex datorându-se forței militare a marelui imperiu creat de Attila. Autorul citat se baza pe faptul că la sarmații ce locuiau în actualele stepe rusești, în morminte ca acelea de la Borovoje, Šipovo și Hobernsdorf, datate chiar în vremea lui Attila, deși s-au găsit snopuri de săgeți cu trei muchii, nu au fost semnalate plăcuțe de os de la arcuri. Acest lucru ar demonstra că, până și în răsăritul neroman al Europei, apariția arcului reflex de tip „hunic” ar fi avut loc, în mediul alano-sarmatic de pe Volga, abia în perioada sarmatică târzie sub influența unui prim val de huni ce s-a deplasat spre vest<sup>67</sup>. Deși nu este exclusă folosirea, în anumite zone, numai a arcului simplu sau a arcului de tip „scitic”, de lemn, descoperirile recente din chiar vestul continentului european au infirmat această teorie. Astfel, se cunosc descoperiri de arcuri cu plăcuțe de os în centrele romane de la: Caerleon, Waden Hill, Buch, Straubing, Oberaden, Iža și Corbridge (Pl. 8)<sup>68</sup>. J. Werner nu admitea nici chiar posibilitatea ca germanii liberi să fi preluat arcul reflex de la trupele auxiliare romane staționate pe Rin sau Dunăre ori chiar de la soldații care foloseau frecvent această armă și făceau parte din armata lui Attila. El motiva acest lucru nu prin respingerea ei premeditată, ca element „străin”, ci prin incapacitatea și imposibilitatea însușirii, de către germani, a unei tehnici destul de complicate pe care o presupunea confecționarea arcului reflex compus<sup>69</sup>. În ceea ce privește folosirea săgeților cu trei aripioare, legată strâns de aceea a arcului reflex, El. Erdmann a publicat în 1976 unele considerații asupra răspândirii și încadrării lor cronologice în anumite zone din Imperiul Roman<sup>70</sup>. S-a constatat prezența, în Orientul Apropiat și Mijlociu, a acestor săgeți încă din secolele VII-V î. de H. și până în epoca elenistică și romană<sup>71</sup>. Cea mai veche descoperire de acest gen, legată de prezența militară romană este la *Numantia*, într-un lagăr scipionic. Începând cu secolul I î. de H. ele apar frecvent în castre romane ca: Haltern, Oberaden, Xanten, Krefeld-Gellep, Hofheim, Mainz, Vindonissa, Newstead, Corbridge, Caerleon, Richborough etc. Seria lor continuă până în secolul IV d.H. și chiar după destrămarea Imperiului hunic<sup>72</sup>. Tot J. Werner susținea, în 1956, că folosirea arcului reflex și a săgeților cu trei aripioare ar fi cunoscut o nouă perioadă de regres după căderea puterii hunice la jumătatea secolului V d.H. și până la venirea avarilor în Europa, cu un veac mai târziu, când aceștia din urmă le-ar fi readus în actualitate<sup>73</sup>. Și acest lucru a fost infirmat de unele descoperiri mai vechi sau mai recente, ca acelea de la Esslingen-Rüden (plăcuțe de os și săgeți din morminte germanice din secolul V d.H.)<sup>74</sup>, Vron și Bullés (în Franța, săgeți din morminte merovingiene și alamanice dinainte de 568)<sup>75</sup>. Deși originea sa este central-asiatică, arcul reflex a putut pătrunde în Europa nu numai prin intermediul orientalilor din armata romană sau prin preluarea lui de la parți, așa cum susținea Werner, ci și prin contactele timpurii ale trupelor romane cu sarmato-alanii din jurul Mării Negre încă din epoca imperială timpurie, aceștia, la rândul-le, preluându-l prin secolele I-II d.H., de la elemente hunice sosite din răsărit<sup>76</sup>. Așadar, cu toate că aportul hunilor în răspândirea și creșterea ca importanță (în paralel cu rolul cavaleriei) a fabricării arcului reflex nu poate fi contestat, astăzi nu li se mai poate atribui acestora, din punct de vedere etnic, un rol exclusiv în acest sens. Descoperirile de genul plăcuțelor-armături de os și cel al săgeților cu trei aripioare trebuie analizate în contextul arheologic în care ele apar, fără a neglija posibila lor prezență și folosire de către trupele romane în antichitatea târzie<sup>77</sup>. Dacă în primele trei

<sup>67</sup> *Ibidem*, p. 49; M. Kazanski, *op.cit.*, p. 135.

<sup>68</sup> *Ibidem*, p. 135 și nota 65; A. Sander, în *Das Römerlager in Oberaden III* (red. J. S. Kühlborn), Münster, 1992, p. 142-143, pl. 30, nr. 36; J. Rajtar, *Das Holz-Erde-Lager aus der Zeit der Markomannerkriege in Iža*, în *Probleme der relativen und absoluten Chronologie ab Latènezeit bis zum Frühmittelalter*, Krakow, 1992, p. 155, fig. 11, 12 (unde apar și săgeți cu trei aripioare); M. C. Bishop și J. N. Dore (red.), *Corbridge. Excavations of the Roman fort and town, 1947-1980*, Londra, 1988, p. 205-208, fig. 95, nr. 10, 11 și fig. 96, nr. 12.

<sup>69</sup> J. Werner, *op.cit.*, p. 48-49.

<sup>70</sup> E. Erdmann, *Dreiflügelige Pfeilspitzen aus Eisen von der Saalburg*, în *SJB*, XXXIII, 1976, p. 5-10.

<sup>71</sup> *Ibidem*, p. 6-7.

<sup>72</sup> *Ibidem*, p.7-9; vezi și nota 68.

<sup>73</sup> J. Werner, *op.cit.*, p. 48.

<sup>74</sup> R. Christlein, *Waffen aus dem völkerwanderungszeitlichen Grabfund von Esslingen-Rüden*, în *Germania*, 50, 1972, p. 261-263, fig. 1, nr. 3-11; M. Kazanski, *op.cit.*, p. 136.

<sup>75</sup> *Ibidem*; H. Dannheimer, *Die germanischen Funde der späten Kaiserzeit und des frühen Mittelalters in Mittelfranken*, I-II, Berlin, 1962, p. 36, 173, pl. 21, nr. 17, 18; V. Bierbrauer, *Invillino-Ibligo in Friaul, I. Die römische Siedlung und spätantik - frühmittelalterliche Castrum*, München, 1987, p. 170, pl. 59, 11-14 și 67, 18-21, catalog nr. 226-229; Vl. Kondić, Vl. Popović, *Caricin Grad*, Belgrad, 1977, p. 407, fig. 2, nr. 102, 103 (săgeți cu trei muchii din secolul VI d. H., p. 371). Din Slovenia se cunosc mai multe săgeți cu trei aripioare provenind din descoperiri datate în secolele VI-VII d. H., vezi T. Knific, *Hunski sledovi v Sloveniji ?*, în *Ptujski arheološki sbornik*, Ptuj, 1993, p. 526-528, 539 și nr. 3-13.

<sup>76</sup> Vezi la noi nota nr. 39; M. Kazanski, *op.cit.*, p. 135.

<sup>77</sup> Despre importanța și semnificația arcului la populațiile migratoare de tipul hunilor, ca armă de vânătoare și luptă, este suficient să menționăm cele două studii dedicate „arcurilor de aur” hunice semnate de: Gy. László, *op.cit.*, p. 91-106 și J. Harmatta, *The Golden Bow of the Huns*, în *Acta ArchHung.*, I, 1951, I-2, p. 107-151.

secole din istoria Imperiului Roman, arcurile reflexe „scitice” sau „hunice” puteau fi folosite și difuzate de soldații orientali din *cohortes*, *alae* sau *numeri*, în secolele III-IV, odată cu „barbarizarea” armatei romane se cunoaște rolul auxiliarelor sarmați, alani, huni, kutriguri, utriguri, anți și avari în rândul cavaleriei și chiar în posturi militare înalte<sup>78</sup>. În armatele bizantine timpurii rolul arcașului călare era de a produce degradingoladă și pierderi în rândul liniilor dușmane încă de la începutul luptei. În cele două linii de bătaie ale trupelor romano-bizantine alcătuite din *cursores* și *defensores*, așa cum ne informează și *Strategikon*-ul lui *Mauricius*, auxiliarii huni sau avari erau folosiți în calitate de *cursores* și intrau primii în luptă folosind, în mod special, arcurile. O problemă permanentă a armatei bizantine a fost aceea de a dispune de arcași, foarte eficienți, mai ales în condițiile de decădere generală a spiritului militar roman în epoca târzie. Deseori dintr-un rând de *cursores*, formați din opt oameni, numai câțiva puteau mânui arcul cu pricepere, de regulă cei mai experimentați, în timp ce soldații mai tineri se limitau la a arunca sulițe sau lănci ușoare<sup>79</sup>. În același timp, arcașii trebuiau dispuși în așa fel în cadrul dispozitivului de luptă încât să nu fie expuși din flancul drept loviturilor date de infanteria dușmană care ar fi folosit lănci și sulițe<sup>80</sup>. Multe elemente de tactică și artă militară s-au perpetuat, grație manualelor de profil ale vremii, din epoca romană târzie până în evul mediu, atât în lumea arabo-persană cât și în cea europeană<sup>81</sup>. Chiar și în spațiul românesc avem păstrată, grație *Cronicii pictate de la Viena*, o imagine a arcului reflex folosit de soldații lui Basarab I împotriva cavaleriei maghiare, în scena care redă bătălia de la Posada, din 1330<sup>82</sup>.

Revenind la situația din spațiul carpto-dunărean în problema care ne preocupă, considerăm că sunt necesare câteva precizări succinte legate de atestarea din punct de vedere arheologic, epigrafic sau istoriografic, a unor elemente legate de folosirea arcului reflex, mai mult sau mai puțin documentată, atât la nord cât și la sud de Dunăre, cu predilecție în primele șase secole ale erei creștine. În *Dicționarul enciclopedic de artă veche a României*, din 1980, se menționa absența unor dovezi materiale clare privind folosirea arcului reflex pe teritoriul țării noastre<sup>83</sup> cu o singură excepție, Dinogetia, de unde se cunoșteau plăcuțele de os amintite și de noi<sup>84</sup>. La est de Carpați se cunosc de mai multă vreme unele descoperiri de săgeți de fier cu trei muchii sau aripioare, din mediu sarmatic, pe teritoriul Basarabiei, în secolele I î. de H – III d.H.<sup>85</sup> Ele sunt prezente în secolele I î. de H. – I d.H. și în așezările fortificate geto-dacice de la Poiana (jud. Galați), Răcățau (jud. Bacău) și Barboși (jud. Galați)<sup>86</sup>. Acest tip de săgeți este prezent și pe teritoriul Daciei romane în secolele II-III în castele de la: Buciumi, Jidava, Răcari etc.<sup>87</sup> Din Dacia post-romană se cunosc de asemenea vârfuri de săgeți cu trei aripioare sau muchii, datând din secolele IV-VI, de la Bratei, Padea și Mediaș<sup>88</sup>. Pentru teritoriul Daciei romane nu putem

<sup>78</sup> E. Stein, *Geschichte des spätromischen Reiches*, I, Wien, 1928, p. 76-93; A. H. M. Jones, *The Late Roman Empire 284-602, A social economic and administrative survey*, I-IV, London, 1964, *passim*; D. van Berchem, *L'armée de Diocletien et la réforme constantinienne*, Paris, 1952, *passim*; D. Hoffmann, *Das spätromische Bewegungsheer und die Notitia Dignitatum*, Bamberg, 1968; R. T. Ridley, *The Fourth and Fifth Century Civil and Military Hierarchy in Zosimus*, în *Byzantion*, XL (1970), 1971, p. 91-104; A. D. H. Bivar, *Cavalry Equipment and Tactics on the Euphrates Frontier*, în *DOP*, 26, 1972, p. 271-292.

<sup>79</sup> *Ibidem*, p. 290.

<sup>80</sup> *Ibidem*.

<sup>81</sup> *Ibidem*, p. 291, „apendicic-glosar” cu echivalența unor termeni tehnici militari în limbile greacă, arabă și persană.

<sup>82</sup> *Cronica pictată de la Viena – Chronicon Pictum Vindobonense*, folia 145, ediție îngrijită de G. Popa-Lisseanu, *Izvoarele istoriei românilor*, XI, București, 1937, p. 104-105, 110-111, 234-235.

<sup>83</sup> R. Florescu, *op.cit.*, p. 38-39, sub voca „arc”.

<sup>84</sup> Vezi la noi nota nr. 58.

<sup>85</sup> V. I. Grosu, *Chronologija pamjatnikov sarmatskoj kultury Dnestrovsko-Prutskogo mezhdureč'*, Chișinău, 1990, p. 139, fig. 18, B, 2, fig. 26, nr. 4, 5.

<sup>86</sup> Em. Moscalu, *Sur les rites funéraires des géto-daces de la Plaine du Danube*, în *Dacia*, N. S., XXI, 1977, p. 332, fig. 9, nr. 10, 11;

V. Căpitanu, *Unelte și arme de fier descoperite în așezarea geto-dacică de la Răcățau, com. Horgești, jud. Bacău*, în *Carpica*, XVII, 1985, p. 54, tipul 2 a și b, fig. 16, nr. 1-6, fig. 16, nr. 8; S. Sanic, Ș. Sanic, *Cetățuia geto-dacică de la Barboși (III)*, în *ArhMold*, XIV, 1991, p. 45.

<sup>87</sup> N. Gudea, *Römische Waffen aus den Kastellen des westlichen „Limes” von Dacia Porolissensis*, în *EphemNap*, I, 1991, p. 6, tipurile S A, B, II și S A, B, III, fig. 4; D. Tudor, *Oltenia romană* (ed. 4), București, 1978, p. 294, fig. 85, nr. 16-18; idem, *Castra Daciae Inferioris (VII)*, în *Apulum*, V, 1965, p. 241, nr. 5, fig. 3, nr. 16-29; C. M. Vlădescu, *Armata romană în Dacia Inferior*, București, 1983, p. 177-178, fig. 113, nr. 12.

<sup>88</sup> L. Bârză, *Continuitatea populației autohtone în Transilvania în secolele IV-V. Cimitirul I de la Bratei*, București, 1973, p. 58-59, pl. XXIV, fig. 15; O. Toropu, *Romanitatea tîrzie și străromâni în Dacia traiană sud-carpatică*, Craiova, 1976, pl. 19, nr. 5-8 (nr. 8 o săgeată de tip avaric); D. Botezatu, M. Blăjan, *Mormîntul prefeudal (sec. VI e.n.) de la Mediaș (jud. Sibiu). Studiu arheologic și antropologic*, în *Apulum*, XXVI, 1989, p. 348, fig. 1, nr. 2-4. Din Moldova, de la Siret (jud. Suceava), provine un vârf de săgeată cu trei aripioare, descoperit întâmplător în 1992 și care se poate data în secolele V-VI. Informația o datorăm colegului C. Asăvoaică căruia îi mulțumim. Din Transilvania se cunosc săgețile avarice publicate mai de mult de către K. Horedt, *op.cit.*, București, 1958, p. 61.



trece cu vederea informațiile epigrafice privind prezența aici a unor trupe auxiliare orientale care au putut vehicula și folosi în această provincie arcul reflex și săgețile cu trei muchii, arme pe care le adoptaseră în locurile de recrutare sau de staționare<sup>89</sup>. Printre trupele de orientali care au stat, mai mult sau mai puțin, în Dacia, se numără: *Cohors I Flavia Commagenorum*, *Cohors II Flavia Commagenorum*, *Ala I Augusta Ituraeorum sagittariorum*, *Numerus Palmyrenorum Porolissensium*, *Numerus Palmyrenorum Tibiscensium*, *Numerus Surorum sagittariorum* etc.<sup>90</sup>

Din teritoriile românești situate la est și sud de Carpați semnalăm existența a cel puțin două reprezentări de arcuri. Una o întâlnim pe o cupă de argint din tezaurul de la Muncelul de Sus (jud. Iași), într-o scenă ce reprezintă un *Eros* trăgând cu un arc reflex, dublu curbat (secolul II d.H.)<sup>91</sup>. O altă imagine de arc, ce pare destul de convențională, datează din perioada migrațiilor târzii (după secolul X d.H.) și este săpată, alături de acelea ale unei lănci și a unei săbii, pe o lespede cu o inscripție runică, nedescifrată, descoperită la Herla (com. Slatina, jud. Suceava)<sup>92</sup>. Săgeți de tip avaric s-au descoperit în necropola de la Sărata-Monteoru<sup>93</sup>. La Dulceanca, în Câmpia Română, din așezarea datată în secolele VI-VII, provin săgeți cu trei muchii, cu peduncul sau cu tub de înmănușare<sup>94</sup>. Și la sud de Dunăre, în așezări și necropole din a doua jumătate a mileniului I d.H. se cunosc săgeți cu trei aripioare<sup>95</sup>.

În ceea ce privește teritoriul Dobrogei putem afirma, cu certitudine, că arcul reflex era cunoscut și folosit de către geți, preluat probabil de la sciți, încă din secolele V-IV î. de H., așa cum o dovedește imaginea lui de pe o cnemidă de argint din tezaurul de la Agighiol (jud. Tulcea)<sup>96</sup>. Asemenea reprezentări erau foarte frecvente și în secolul IV î. de H. pe monedele callatiene de argint având pe avers capul lui Herakles<sup>97</sup>, ca și pe ștampilele amforice grecești, descoperite în număr mare, atât în orașele-cetăți de pe litoral, cât și în așezările getice de pe valea Dunării<sup>98</sup>. Tot de la Callatis provine un fragment de friză elenistică, de marmură,

<sup>89</sup> E. Erdmann, *op.cit.*, p. 9, unde autoarea atrage atenția că, deși unele trupe nu au denumiri care să arate originea etnică orientală a soldaților ce le compuneau, ele au fost dislocate sau au recrutat soldați în Orient, acest lucru neschimbând cu nimic datele discuției noastre. În acest mod se explică de ce săgețile cu trei aripioare sau muchii apar și în alte centre militare romane, în afară de acelea în care se știe, în mod expres, că au staționat trupe cu soldați orientali (vezi și M. Kazanski, *op.cit.*, p. 135).

<sup>90</sup> Pentru trupele orientale din provincia Dacia vezi: N. Gostar, *Unitățile militare din castrul roman de la Tibiscum*, în *ActaMN*, V, 1968, p. 471-477; I. I. Russu, *Elemente syriene în Dacia carpatică și rolul lor în „colonizarea” și romanizarea provinciei*, în *ActaMN*, VI, 1969, p. 167-186; M. Macrea, *Viața în Dacia romană*, București, 1969, p. 211 unde sunt menționate 14 unități; D. Tudor, *Sirienii în Dacia Inferioară*, în *Apulum*, IX, 1971, p. 659-664; D. Benea, *Numerus Palmyrenorum Tibiscensium. Contribuții la istoria trupelor de palmyreni din Dacia*, în *Apulum*, XVIII, 1980, p. 131-140; S. Sanic, *Culte orientale în Dacia romană*, București, 1981, p. 27-28; D. Tudor, *Oltenia romană*, București, 1978, p. 330-342; C. M. Vlădescu, *Armata romană în Dacia Inferior*, București, 1983, p. 35-36, 41; M. G. Jarret, *Thracian Units in the Roman Army*, în *IEJ*, 19, 1969, nr. 4, p. 219; Y. Aharoni, *Expedition B*, în *IEJ*, 11, 1961, nr. 1-2, p. 20, pl. 9 A, B, C, săgeți cu trei aripi din secolul III d.H.

<sup>91</sup> V. Mihăilescu-Bîrliba, I. Mitrea, *Le trésor de vases romains de Muncelul de Sus (com. Mogoșești-Siret, jud. Iași)*, în *Dacia*, N. S., XXII, 1978, p. 205, fig. 2, nr. 1-4, fig. 4, nr. 1; S. Sanic, *Civilizația romană la est de Carpați și romanitatea pe teritoriul Moldovei (sec. II î.e.n. - III e.n.)*, Iași, 1981, p. 178, pl. 56, fig. 9.

<sup>92</sup> N. Ursulescu, *Inscripția cu sennne runice de la Herla (com. Slatina, jud. Suceava)*, în *AȘUI*, Seria istorie, 37-38, 1991-1992, p. 81-86.

<sup>93</sup> I. Nestor, E. Zaharia, *Săpăturile de la Sărata-Monteoru din 1955*, în *Materiale*, IV, 1957, fig. 1 și 3.

<sup>94</sup> S. Dolinescu-Ferche, *Habitats des VI<sup>e</sup> et VII<sup>e</sup> siècles de notre ère a Dulceanca IV*, în *Dacia*, N.S., XXXVI, 1992, p. 172, fig. 29 nr. 2, fig. 33 nr. 7, 14, 15, fig. 34 nr. 8, 20. Pentru aspecte tinând de stadiul cercetării arheologice românești cu privire la perioada timpurie a migrațiilor vezi, în același volum, studiul semnat de R. Harhoiu, *Forschungsgeschichte und Forschungsstand der frühen Völkerwanderungszeit in Rumänien*, p. 99-114.

<sup>95</sup> În cetatea romano-bizantină de la Novae s-au descoperit astfel de piese, vezi: S. Parnicki-Pudelko, *Brama zachodnia-odcinek V*, în *Novae-Sektor zachodni*, 1970, Poznan, 1973, p. 38, fig. 34. Pentru săgeți descoperite în necropole din Bulgaria, vezi: U. Fiedler, *Studien zu Gräberfeldern des 6. bis 9. Jahrhunderts an der unteren Donau*, 1-2, Bonn, 1992, p. 216-217, pl. 65, nr. 3, pl. 89, nr. 4 de la Razdelna-Varna. În Bulgaria se cunosc mai mulți *graffiti* cu reprezentări de arcuri reflexe din epoca medievală timpurie, ele au fost publicate de către D. Ovčarov, *Medieval Bulgarian Graffiti Drawings*, Sofia, 1982, pl. I, L, CXXXII.

<sup>96</sup> Cnemida nr. 1, pe care este reprezentat un călăreț ținând în mână dreaptă un arc reflex, dublu curbat, de tip „scitic”. D. Berciu, *Arta traco-getică*, București, 1969, p. 45, fig. 13; VI. Dumitrescu, Al. Vulpe, *Dacia înainte de Dromihete*, București, 1988, p. 168, fig. 34.

<sup>97</sup> C. Preda, *Callatis*, București, 1968, fig. 26; Z. Covacef, *Contribuții privind cultul lui Hercule în Scythia Minor*, în *Pontica*, 8, 1975, p. 400, fig. 1.

<sup>98</sup> V. Canarache, *Importul amforelor stampilate la Istria*, București, 1957, p. 45, fig. 17, p. 47, fig. 23, p. 53, fig. 41; p. 75, fig. 122, 123, p. 77, fig. 135; A. Rădulescu, M. Bărbulescu, L. Buzoianu, N. Cheluță-Georgescu, *Importuri amforice la Albești (jud. Constanța): Sinopse*, în *Pontica*, 21-22, 1988-1989, p. 45, pl. I, nr. 18; V. Sirbu, *Ștampile de pe amforele grecești din colecțiile Muzeului Brăilei*, în *Istros*, 1, 1980, p. 144, nr. 7, pl. II, fig. 7.

reprezentând-o pe zeița Artemis la vânătoare cu un arc reflex, dublu curbat<sup>99</sup>. Poetul Publius Ovidius Nasso, vorbește despre folosirea, de către geți, a arcului, tolbei și săgeților otrăvite în vecinătatea Tomisului (*Tristia*, V, 7)<sup>100</sup>. Odată cu instalarea dominației romane în această regiune dintre Dunăre și Pontul Euxin, în secolul I d.H., în sistemul defensiv al noii provincii Moesia Inferior, vor fi dislocate diferite unități auxiliare, dintre care unele compuse din militari orientali sau care staționaseră în Orient, de unde puteau aduce arcu reflex ca armă cu care obișnuiau să lupte în mod constant. Nu intenționăm să facem o incursiune specială în istoria militară a noii provincii romane, dar nu putem să nu semnalăm existența unor trupe de orientali, unele chiar de arcași, în fortificațiile romane din Dobrogea, atestate în diplome militare și inscripții, în intervalul dintre secolele I-IV d.H. Momentul războaielor dacice, prin ecoul pe care l-a avut în arta epocii imperiale, a lăsat posterității monumente ca acelea ale Columnei lui Traian și Trofeului de la Adamclisi. Astfel, în scena XXXVII de pe Columnă este reprezentată retragerea unui grup de călăreți *catafractari* (probabil sarmații aliați cu Decebal) urmăriți de cavaleria romană. Unul dintre sarmați trage înspre urmăritori cu un arc reflex, dublu curbat<sup>101</sup>. Aceeași armă este destul de convențional redată, poate și ca urmare a stării de depreciere a pietrei, pe metopa XXXI a monumentului triumfal de la Adamclisi<sup>102</sup>, dar ea nu mai apare și pe marea „friză a armelor”<sup>103</sup>. Dintre trupele auxiliare romane care au staționat, fie și episodic, în Moesia Inferior și care, într-un fel sau altul, au avut legături directe cu provinciile orientale ale imperiului menționăm: *Cohors I Chalcidenorum*, *Cohors I Cilicum milliaria equitata sagittariorum*, *Cohors I Flavia Commagenorum*, *Cohors I Claudia Sugambrorum veterana equitata*, *Cohors I Tyrionum sagittariorum*, *Cohors II Chalcidenorum sagittariorum* și *Cohors I Thracum Syriaca*<sup>104</sup>.

Nu trebuie neglijat, pe de altă parte, eventualul rol al elementelor sarmatice din trupele auxiliare romane sau din cele colonizate în Dobrogea, în calitate de *foederati*, în privința folosirii și răspândirii arcului reflex cu plăcuțe-armături de os<sup>105</sup>. Urme ale unor astfel de elemente etnice sarmatice au fost depistate arheologic în necropolele unor cetăți din Scythia Minor<sup>106</sup>. Se cunosc, de asemenea, descoperiri de săgeți cu trei muchii sau cu trei aripioare la: Tomis, Ibida (Slava Rusă, jud. Tulcea), Babadag-Topraichioi (jud. Tulcea), datate între secolele IV și VI d.H.<sup>107</sup>. La sfârșitul secolului IV d.H. și pe parcursul celui următor, se face simțită la Dunărea de Jos prezența forței militare a puternicului Imperiu hunic ce avea centrul politic în Câmpia Pannonică<sup>108</sup>. Izvoarele

<sup>99</sup> C. Preda, *op.cit.*, fig. 14.

<sup>100</sup> Gr. Sălceanu, *De la „Metamorfoze” la „Triste” și „Pontice”*, în *Pontica*, 4, 1971, p. 230.

<sup>101</sup> R. Vulpe, *DID*, II, p. 88-89, fig. 11; F. Bobu Florescu, *Monumentul de la Adamklissi, Tropaeum Traiani*, București, 1959, p. 510 și fig. 288.

<sup>102</sup> F. Bobu Florescu, *op.cit.*, p. 305, fig. 62, p. 332, 472-473, 510; *DID*, II, p. 324, fig. 35.

<sup>103</sup> Pe „friza armelor” și pe metopa XXXVII apare tolba cu săgeți, vezi F. Bobu Florescu, *op.cit.*, p. 472-473, fig. 85, 168 a, b și 265.

<sup>104</sup> A. Aricescu, *Armata în Dobrogea romană*, București, 1977, p. 57, 65; Al. Suceveanu, Al. Barnea, *La Dobroudja romaine*, București, 1991, p. 61-66; M. Irimia, *O nouă unitate militară romană în sud-vestul Dobrogei*, în *Pontica*, 21-22, 1988-1989, p. 113-121.

<sup>105</sup> Vezi la noi nota nr. 101; Al. Suceveanu, Al. Barnea, *op.cit.*, p. 38, 157.

<sup>106</sup> Pentru problema sarmaților la Dunărea de Jos (inclusiv în Dobrogea) vezi: Gh. Bichir, *Sarmații la Dunărea de Jos în lumina ultimelor cercetări*, în *Pontica*, 5, 1972, p. 137-176; M. Comșa, *Elemente „barbare” în zona limes-ului Dunării inferioare în secolele al III-lea și al IV-lea*, în *Pontica*, 5, 1972, p. 223-234; A. Petre, *La romanité en Scythie Mineure (II<sup>e</sup>-VII<sup>e</sup> siècles de notre ère)*, București, 1987, p. 110; R. Harhoiu, „Tezaurul” de la Buzău – 1941, în *SCIIVA*, 44, 1993, nr. 1, p. 47-50; Gh. Bichir,

*Date noi cu privire la pătrunderea sarmaților în teritoriul geto-dacic (I)*, în *SCIIVA*, 44, 1993, nr. 2, p. 135-169.

<sup>107</sup> M. Bucovală, C. Pașca, *Descoperiri recente în necropolele de epocă romană și romaño-bizantină la Tomis*, în *Pontica*, 21-22, 1988-1989, p. 157, pl. 14, g (sec. IV d.H.); A. Opați, *O săpătură de salvare în orașul antic Ibida*, în *SCIIVA*, 42, 1991, nr. 1-2, p. 41, nr. 5-8, fig. 14; M. Zahariade, *Fortificația și așezarea romană tîrzie de la Babadag-Topraichioi*, în *Peuce*, X, 1991, p. 325, nr. 19, fig. 83, nr. 7.

<sup>108</sup> Fr. Altheim, *Geschichte der Hunnen*, I-V, Berlin, 1961-1969, *passim*; E. Stein, *op.cit.*, I, p. 289-290, 434-440; G. Ostrogorsky, *History of the Byzantine State*, New Brunswick-New Jersey, 1957, p. 48, 52-53; C. D. Gordon, *The Age of Attila. Fifth-Century Byzantium and the Barbarians*, The University of Michigan, 1972, p. 57-111; I. Barnea, *DID*, II, p. 406-409; Al. Suceveanu, Al. Barnea, *op.cit.*, p. 166-171. Din punct de vedere arheologic, pentru descoperirile de epocă „hunică”, vezi: M. Parducz, *Die ethnischen Probleme der Hunnenzeit in Ungarn*, în *Studia Archaeologica*, I, Budapesta, 1963; R. Harhoiu, *Tezaurul de la Pietroasa în lumina noilor cercetări*, în Al. Odobescu, *Opere* IV, București, 1976, p. 1011-1054; K. Horedt, *Siebenbürgen in spätrömischer Zeit*, Bukarest, 1982, *passim*; Em. Zaharia, *Les necropoles des II<sup>e</sup>-V<sup>e</sup> siècles de Botoșani – Dealul Cărmădăriei*, în *Dacia*, N.S., XIX, 1975, p. 201-226; J. Werner, *op.cit.*, p. 82-95; D. Tudor, *Oltenia romană* (ed. 4), București, 1978, p. 453-456; I. T. Dragomir, *Descoperiri hunice la Bălteni în nord-estul Câmpiei Române*, în *SCIIVA*, 17, 1966, p. 181-188.

literare din secolele V-VI îi amintesc frecvent pe huni ca aflându-se în conflict cu armatele romane chiar în vecinătatea sau pe teritoriul Scythiei Minor<sup>109</sup>. O inscripție funerară descoperită la Tomis, datată de cei mai mulți cercetători în secolele V-VI amintește numele lui „Atala fiul lui Tzeiuk”, personaj care făcuse parte dintr-o unitate de σαγιττάριοι, poate aceeași cu *sagittarii iuniores* dintr-o altă inscripție tomitană<sup>110</sup>. Despre Tzeiuk și Atala s-au emis mai multe opinii legate de originea lor etnică. Unii cercetători consideră că au fost huni creștinați, alții îi socotesc germanici sau turanici protobulgari<sup>111</sup>. În ceea ce privește unitatea de *sagittarii* de la Tomis s-a încercat, cel mai adesea, identificarea ei cu o *vexillatio comitatensis* desprinsă din *Equites sagittarii iuniores* menționată în *Notitia Dignitatum* (Or., 8, 31) ca activând în dioceza *Thracia*<sup>112</sup>.

În ceea ce privește semnificația plăcuței de arc reflex descoperită la Tropaeum Traiani, ea nu poate fi alta decât aceea de mărturie concretă a existenței și folosirii acestei arme pe teritoriul dobrogean în epoca romană. Orice atribuire etnică ni se pare hazardată, după cum și încadrarea cronologică foarte restrânsă a piesei discutate nu este posibilă din lipsă de elemente certe de datare. Un termen *ante quem* poate fi considerat momentul construirii bazilicii (eventual începutul secolului al VI-lea)<sup>113</sup>.

Luând în considerație și materialul ceramic descoperit, ca și cele câteva obiecte de metal aflate pe același nivel de călcare<sup>114</sup>, apreciem că plăcuța de arc reflex poate fi atribuită largului interval cronologic dintre secolele III-V d.H. Arcul de la care provine plăcuța nu este exclus să fi făcut parte, mai degrabă, din armamentul unui soldat din trupele auxiliare romane, ca și exemplarul de la Tibiscum<sup>115</sup>.

## ABOUT THE PRESENCE OF THE COMPOSITE BOW AT TROPAEUM TRAIANI DURING THE PROTO-BYZANTINE PERIOD

### SUMMARY

This article represents the Romanian version of the English text published in the third volume of *Études byzantines et post-byzantines*, edited by the „Romanian Society for Byzantine Studies” (under press.).

The author undertook, in 1992, an archaeological poll in the vicinity of a Byzantine *extra-muros* basilica from Tropaeum Traiani. Among several other objects (ceramics, glass, iron objects, bone rests etc.) a bone plate (bow stiffner) was discovered. The author exposes his own opinion and reflections regarding the presence of this armament piece in the area of the late Roman town. By this occasion, an exposure concerning historical and archaeological evidences upon the reflex-composite bow is sustained. Creation of the nomad shepherds and hunters population from the steppes of Central Asia, this dangerous weapon which handling requested force and skill, was early took over by other warrior peoples just because its feared performances. The near perfect form of the „Hunnish” type bow can be met in the Central Asia in 2<sup>nd</sup>-3<sup>rd</sup> c.A.D. Although its origin is a Central-Asian one, the composite bow could have been entered in Europe not only through the orientals of the Roman army, or by assuming it from Parthians, but also through the early contacts of the Roman and Sarmato-Alanic troops around the Black Sea, ever since the Early Imperial *époque*.

In the Carpatho-Danubian regions, 13 points with discoveries of bone plates-fittings for composite bow are known (see the map). Only two pieces were discovered in Roman camps (Tibiscum and Tropaeum). The others belong to the oriental migrants of the 4<sup>th</sup>-12<sup>th</sup> centuries. As regards Dobroudja, the composite bow was known by the Getians, probably took over from Scythians. There were, also, many oriental auxiliary troops in the Roman Moesia Inferior. Regarding the significance of the composite bow stiffner discovered at

<sup>109</sup> Sozomenos, VII, 26, 6 (FHDR, II, p. 229) Priscus Panites, *Excerpta de legationibus*, I, (FHDR, II, p. 249); Zosimos, IV, 34, (FHDR, II, p. 313); Procopius Caes., *De bellis*, V, 27, 2 (FHDR, II, p. 437); Iordanes, *Getica*, 260-263 (FHDR, II, p. 429-430). Pentru izvoare și comentarii asupra hunilor „târzii”, din secolul VI, vezi Gy. Moravcsik, *Byzantinoturcica*, I-II, Berlin, 1958, p. 56-69 (vol. I), p. 231-234 (vol. II); D. Simonyi, *Die Bulgaren des 5. Jahrhunderts im Karpatenbecken*, în *Acta ArchHung.*, X, 1959, 3-4, p. 227-250; VI. Popovič, *La descente des Koutrigours, des Slaves et des Avars vers la Mer Egée: le temoignage de l'archéologie*, în *CRAI*, juillet-octobre 1978, p. 595-648; Al. Suceveanu, Al. Barnea, *op.cit.*, 167-171, 183; I. Ioniță, *Din istoria și civilizația dacilor liberi*, Iași, 1982, p. 113-117; I. Barnea, *DID*, II, p. 406-409.

<sup>110</sup> Vezi discuțiile la Em. Popescu, *IGLR*, nr. 30 și 41.

<sup>111</sup> V. Pârvan, *Contribuții epigrafice la istoria creștinismului daco-roman*, București, 1911, p. 63; D. M. Teodorescu, *BCMI*, 7, 1914, p. 189-192; V. Beșevliev, *Zwei altchristliche Inschriften*, în *Jahrbuch des Bulgarischen Archäologischen Nationalmuseum*, 7, Sofia, 1942-1943, p. 232-234; I. Barnea, *op.cit.*, p. 424; Gy. Moravcsik, *Byzantinoturcica*, II, Berlin, 1958, p. 311; Al. Suceveanu, Al. Barnea, *op.cit.*, p. 217-218; A. Aricescu, *op.cit.*, p. 124.

<sup>112</sup> Em. Popescu, *op.cit.*, p. 66, 78; D. Hoffmann, *Das spätrömische Bewegungsheer und die Notitia Dignitatum*, II, Düsseldorf, 1969, p. 109, nr. 591; A. Aricescu, *op.cit.*, p. 124; M. Zahariade, *Moesia Secunda, Scythia și Notitia Dignitatum*, București, 1988, p. 95; Al. Suceveanu, Al. Barnea, *op.cit.*, p. 217.

<sup>113</sup> Vezi nota I.

<sup>114</sup> Vezi Pl. 3 și 4.

<sup>115</sup> Vezi nota 45.

Tropacum Traiani, it cannot be but a concrete proof of the existence and use of this weapon on the territory of Dobroudja in the Roman epoch. Any ethnic assessment seems to be venture same as it is the case with the very restrained chronological framing of the piece in discussion, because the lack of sure elements for dating. An *ante-quam* term could be considered the moment, stratigraphically observed, of the construction of the *extra-muros* basilica (probably the beginning of the 6<sup>th</sup> century).

#### FIGURE EXPLANATIONS

- Pl. 1 The plan of Tropacum fortress with the location of the S/1992 west section (hatched area).  
 Pl. 2 The northern extremity of the S/1992 west section (plan): 1, stone; 2, bones; 3, ceramics; 4, metal object; 5, pit; 6, amphore; 7, bone plate.  
 Pl. 3 Tropacum Traiani – 1992: 1 and 2, photo and drawing of the bone plate for the composite bow; 3, iron razor; 4, iron chisel.  
 Pl. 4 Tropacum Traiani – 1992: 1-4, ceramic fragments; 5-6, glass; 7, bronze little chain.  
 Pl. 5 Graphic reconstitutions of the composite bow, after J.Kovačević (up) and M.P.Grjaznov (down).  
 Pl. 6 Representations of the composite bows from: Mari (left) and Kul'Oba (right).  
 Pl. 7 Representations of the composite bow: silver Sassanid disc (left); Mancurian painture (right).  
 Pl. 8 Bow plates: 1, from Kokêl' (Siberia); 2, Corbridge (England); 3, Oberaden (Germany).  
 Pl. 9 The map of Carpathic – Danubian – Pontic area. Points where bone plates for the composite bow have been discovered: 1. Tropacum Traiani; 2, Dinogetia; 3, Movilița; 4, Lișcoteanca; 5, Galați; 6, Banca; 7, Holboca; 8, Costești; 9, Cuconeștii Vechi; 10. Corpaci; 11, Frumușica; 12, Ciocâlteni; 13, Tibiscum. The numbers 1-7 and 13 are in Romania; numbers 8-12 are in The Republic of Moldova.