

VASE DE STICLĂ ROMANE LA DACII LIBERI (secolele II–III d. Hr.)*

DE

ION IONIȚĂ

Moneda și produsele romane de tot felul erau bine cunoscute la nordul Dunării de jos încă înainte de cucerirea Daciei (Pârvan 1974; Glodariu 1974; Chițescu 1981), așa încât pătrunderea lor în același spațiu și în perioada următoare (Bichir 1973; Bichir 1976a; Bichir 1984; Mihailescu-Bîrlița 1980; Sanie 1981; Ioniță 1982) a însemnat, de fapt, continuarea firească a unui proces mai vechi. Totuși, războaiele daco-romane și apoi organizarea provinciei Dacia au modificat fundamental relațiile dintre învingători și învinși, evenimentele reflectându-se evident și în fluxul de mărfuri romane spre lumea dacică. În ceea ce privește pe daci, aceștia au avut parte de un tratament diferențiat, în funcție de zona în care s-au aflat, în interiorul sau în afara noilor granițe ale imperiului.

Studiul așezărilor și necropolelor din secolele II–III d. Hr. din afara provinciei Dacia arată că recipientele de metal, sticlă și ceramică (între acestea din urmă mai ales amfore cu măslină, ulei de măslină sau vin), accesoriile vestimentare, obiectele de toaletă și de podoabă, ca și diferite alte mărfuri romane au intrat din abundență în teritoriile dacilor liberi, dar fenomenul este departe de a se fi desfășurat uniform în timp și, de asemenea, în spațiul foarte întins, ce pornea din vestul Munteniei și continua la est și nord-est de Carpați, ajungând până în Crișana. Spre exemplu, în perioada ce a urmat imediat cuceririi Daciei, pătrunderea monedei și a produselor romane a fost mult mai redusă, situație cu totul explicabilă, ținând seama de raporturile de vădită adversitate între cele două părți (Ioniță, Ursachi 1988, p. 98). Totodată, prezența acestora este mai numeroasă în regiunile vecine sau mai apropiate de limes, cu unele excepții care se datorează altor cauze. Fără îndoială, natura relațiilor directe dintre romani și diferitele formațiuni ale dacilor liberi – mai amicale, de reținere și suspectare reciprocă sau poate chiar încă dușmănoase – a jucat cu siguranță un rol deloc neglijabil. În acest sens, se cunoaște că stăpîniile, reprezentate în principal de monede de argint, nu erau distribuite tuturor dacilor liberi și nici măcar în quantum egal celor cărora le erau totuși oferite, fapt care rezultă și din concentrarea tezaurilor doar în anumite regiuni. La fel, trebuie avute în vedere și poziția diverselor zone față de principalele rute comerciale folosite pentru transportul mărfurilor romane.

O analiză aprofundată a diverselor categorii de produse romane, la care trebuie neapărat avute în vedere răspândirea, funcționalitatea și destinația lor, ar putea aduce informații utile la înțelegerea și aprecierea mai nuanțată a raporturilor dacilor liberi cu romanii în veacurile II–III d. Hr. Pornind tocmai de la această necesitate, în studiul de față, cu un vădit caracter preliminar, ne propunem să punem în discuție o categorie de obiecte romane mai rar întâlnite la dacii liberi, și anume recipientele de sticlă. Chiar dacă numărul descoperirilor de acest fel este încă destul de redus, cel puțin deocamdată, o coroborare a lor și cu alte categorii de importuri romane ar putea oferi sugestii binevenite pentru tema ce ne interesează.

Literatura arheologică nu a înregistrat până acum lucrări speciale cu privire la prezența vaselor de sticlă romane la dacii liberi, iar situația ar putea fi explicată mai ales prin raritatea descoperirilor. Nu este mai puțin adevărat că, doar cu rare excepții (Bucovălă 1968), preocupările pentru valorificarea materialului vitric din diferite epoci din teritoriile românești au întârziat vreme îndelungată, unele lucrări în domeniu fiind înregistrate abia în ultimele două decenii (Băluță 1979; Harțușche, Bounegru 1983; Teodor, Chiriac 1994; Ioniță 1997).

Inițiativa de a aduna toate datele asupra descoperirilor de recipiente de sticlă făcute în așezările și necropolele dacilor liberi, destul de bine cercetate cel puțin în anumite zone, s-a dovedit a fi mult mai greu de realizat decât s-a presupus inițial. Informația, așa cum apare în corpusul descoperirilor din partea finală a lucrării, provine aproape în totalitate din studiile și rapoartele de săpături publicate până acum și prezintă numeroase lacune. Circa jumătate din recipientele de sticlă, îndeosebi acelea cu pereți foarte subțiri, aflate uneori în stare de conservare foarte proastă chiar în momentul descoperirii, au fost fie numai amintite, fie

* O variantă mai veche și incompletă a acestui studiu a fost publicată fără știrea și fără acordul autorului în *Istros*, 10, 2000, p. 325-361.

menționate în treacăt cu detalii sumare, ceea ce de cele mai multe ori face imposibilă încadrarea lor tipologică și cronologică. Nici restul vaselor de sticlă n-au fost publicate decât rareori cu date complete și ilustrație de bună calitate. De obicei lipsesc detaliile referitoare la contextul arheologic, tehnologia de lucru, caracteristicile sticlei și modul de realizare a ornamentelor.

Pe deplin conștient de toate aceste lacune, care vor putea fi eliminate doar printr-o cercetare atentă și competentă a pieselor originale, consider totuși utilă o primă inventariere a întregului material vitric din așezările și necropolele dacilor liberi, semnalat în publicațiile apărute până acum. La fel de imperioasă mi se pare a fi și necesitatea formulării unor prime ipoteze de lucru, care să determine în viitor o intensificare corespunzătoare a investigațiilor. Înainte de toate este necesară publicarea tuturor descoperirilor, ceea ce ar duce evident la lărgirea bazei documentare pentru studiile ulterioare.

După informațiile adunate până în prezent, cele dintâi recipiente de sticlă romane în complexe atribuite dacilor liberi au fost descoperite prin săpăturile din 1933 într-o așezare aparținând grupului Lipica de la Zalisky (raion Hodoriv, reg. Lvov, Ucraina). Studiul cu privire la cercetările respective, în care s-au făcut referiri la un pahar întreg și la un fragment dintr-un al doilea pahar de sticlă, au fost publicate cu aproximativ două decenii mai târziu (Smiško 1952, p. 340, 341, 350, pl. I, 2).

Următoarele informații, în ordine cronologică, au fost furnizate de săpăturile din 1949 din necropola dacilor liberi de pe *Dealul Teilor* de la Poienești. În raportul preliminar asupra acestui șantier a fost înserată și descoperirea a două pahare de sticlă în morminte de incinerare în urnă (Vulpe ș.a. 1950, p. 45), informație care reprezintă și prima mențiune publicată despre prezența acestei categorii de produse romane la dacii liberi. În studiul monografic apărut la patru ani după cercetările de la Poienești autorul săpăturilor a consemnat câte un pahar de sticlă în mormintele de incinerare în urnă cu capac nr. 239 și 348 și alte trei fragmente de vase de sticlă din așezare, a căror apartenență la depunerile corespunzătoare dacilor liberi nu este însă sigură, întrucât pe același loc se mai află și o așezare din perioada culturii Sântana de Mureș din secolul IV d. Hr. (Vulpe 1953, p. 236, 238, 296, 380–381, 434, fig. 84, 6–8; 258). Din cele două pahare, despre care s-a afirmat că „aparțin unui tip comun” (Vulpe 1953, p. 434), s-a păstrat numai exemplarul din mormântul nr. 239, celălalt fiind deja complet distrus la data efectuării cercetărilor de teren.

Perioada care a cunoscut o adevărată avalanșă de noi descoperiri de material vitric roman în așezările și necropolele dacilor liberi este deceniul al VII-lea al secolului care abia s-a încheiat. Fără îndoială, situația s-a datorat unei evidente intensificări a investigațiilor de teren, în general, când în importante stațiuni aparținând dacilor liberi au fost efectuate săpături de mai mare amploare. Este grăitor faptul că 11 din totalul de 17 stațiuni ale dacilor liberi cu vase de sticlă romane în inventarul lor au fost cercetate în această perioadă. Între acestea se regăsesc, aproximativ în ordinea descoperirii lor, stațiunile de la București – *Câmpul Boja* (săpături 1960: Zirra, Cazimir 1963, p. 52), Dumeștii Vechi (descoperiri întâmplătoare 1961: Ioniță 2001), Poiana/Dulcești – *Siliște* (săpături începând din 1961: Bichir 1967, fig. 9, 17–18; 24, 11, 12; Bichir 1973, p. 97, pl. CLXI, 2–4), Mătăsaru (săpături începând din 1961: Bichir 1984, p. 18, 43, pl. XXXIV, 10, 15; L, 13), Văleni (săpături în necropolă începând din 1964: Ioniță, Ursachi 1968, p. 216–217; Ioniță, Ursachi 1988, p. 13, 23, 36, 67, fig. 27, 54; 36, 27), Berea (săpături începând din 1964: Matei, Stanciu 2000, p. 32, pl. 342, 5, 7, 10), Medieșu Aurit (săpături 1965: Dumitrașcu, Bader 1967, p. 15–16, 41, pl. XIV), Băiceni (săpături 1966: Ioniță 1982, p. 61), Scornicești (săpături 1967: Bichir 1984, p. 18, 43) și Podu Dâmboviței (săpături 1969: Alexandrescu, Păunescu 1971, p. 168).

Din păcate, numai puține din cercetările de teren menționate au fost valorificate științific cu promptitudine și exhaustiv, majoritatea din ele având parte doar de o publicare parțială și cu foarte mare întârziere. În această situație, recipientele de sticlă din cuprinsul lor, reprezentate mai ales prin fragmente, pentru care nici interesul și nici competența autorilor nu s-a situat la un nivel prea ridicat, au rămas uitate sau au fost tratate cu totul necorespunzător.

În ultimele trei decenii, descoperirile de vase de sticlă la dacii liberi au devenit din nou foarte reduse, singurele informații fiind furnizate de săpăturile de la Zvoriștea (săpături începând din 1970: Ignat 1999, p. 34–37, 39–41, 61, 112, pl. 11, M 34, 3; 14, M. 53, 3; 18, M 82, 29), Zalău (săpături 1976: Matei, Stanciu 2000, p. 89, pl. 342, 2, 8, 9) și Botoșani – *Groapa lui Ichim* (săpături începând din 1991: Șadurschi, Ungureanu, Mihăilescu 1996, p. 23, fig. 9, 5). Raritatea descoperirilor noi de recipiente de sticlă la dacii liberi într-un interval de timp atât de îndelungat reflectă, de fapt, restrângerea drastică generală a săpăturilor arheologice din România și nu doar a acelor din stațiunile datând din secolele II–III d. Hr.

Corpusul vaselor de sticlă găsite în complexe dacice târzii, reprezentate prin recipiente întregi sau fragmente, cuprinde 38 descoperiri sigure (Corpus: nr. 1–11, 12a, 12b, 13–17), la care s-ar mai putea adăuga eventual încă alte trei sau numai o parte din ele (Corpus: nr. 12c, 12d și 12e), a căror apartenență la depunerile din perioada dacilor liberi de la Poienești, așa cum s-a menționat deja mai sus, nu este sigură. Informația

asupra celor 38 vase de sticlă, găsite în aceleași proporții în așezări (19 exemplare) și în necropole (19 exemplare), este destul de inegală. Lucrările de sinteză fac doar trimiteri cu totul generale la descoperirile de sticlărie romană la dacii liberi, fără preocupări deosebite de a le încadra mai precis tipologic și cronologic. Adesea și analogiile la tipul recipientului de sticlă aflat în discuție s-au făcut la modul general, uneori cu exemplare total deosebite și datând dintr-o perioadă mai târzie, mai ales din secolul al IV-lea d. Hr. Chiar și în cazul rapoartelor definitive asupra unor săpături încheiate sau de mai mare amploare, datele cu privire la materialul vitric sunt destul de sumare. De cele mai multe ori lipsesc reconstituirile, chiar parțiale, atât cât fragmentele păstrate o mai permit, ceea ce face dificilă orice încercare de clasificare tipologică mai exactă.

Oricât de redusă ar părea în prezent, informația existentă este în măsură, totuși, să sugereze deja unele concluzii pline de interes asupra importului roman de sticlărie. O primă constatare este aceea că recipientele de sticlă au o răspândire neuniformă, configurând o mai mare concentrare a lor în câteva zone distincte. Între acestea se detașează mai ales o zonă situată aproximativ în centrul Moldovei și alta în nord-vestul României, între râurile Barcău și Someș. Cele două zone sunt egale în ceea ce privește volumul descoperirilor, fiind reprezentate de același număr de stațiuni (câte cinci de fiecare) și de recipiente de sticlă găsite în cuprinsul lor (câte nouă vase de sticlă, întregi sau fragmente). Grupa din centrul Moldovei cuprinde descoperirile de la Poienești, Dumeștii Vechi, Poiana/Dulcești – *Siliște*, Văleni și Băiceni, iar cea din Crișana pe acelea de la Medieșu Aurit, Berea X/XXI, Berea XVIII, Zalău și Badon (fig. 9).

Vase de sticlă au fost semnalate în aria dacică de la est de Carpați și în nordul Moldovei, în așezarea de la Botoșani – *Groapa lui Ichim* și în necropola de la Zvoriștea (fig. 9). Dacă numărul stațiunilor de aici cu asemenea descoperiri este foarte redus, se remarcă în schimb procentul mult mai ridicat de morminte cu vase de sticlă în necropola de la Zvoriștea, care apare astfel ca o excepție în toată cultura dacică. Un număr de 10 din cele 95 de morminte de la Zvoriștea au în inventarul lor câte unul, iar într-un caz chiar două recipiente de sticlă, ceea ce reprezintă circa 10% din total. Cele 11 vase de sticlă de la Zvoriștea, împreună cu acela semnalat în apropiere, la Botoșani – *Groapa lui Ichim*, alcătuiesc grupa cea mai numeroasă de recipiente de sticlă la dacii liberi și ele fac dovada că produsele romane de sticlărie au pătruns din abundență și în această zonă.

Între cele două zone de la est de Carpați, situate una în centrul și alta în nordul Moldovei, se află o întinsă regiune, cuprinzând cea mai mare parte a Podișului Sucevei, în care n-au fost înregistrate descoperiri de recipiente de sticlă. Este drept, nici săpăturile în stațiunile de aici aparținând dacilor liberi n-au avut o amploare deosebită. Totuși, ar fi fost de așteptat, dacă nu în așezarea de la Șcheia – Suceava (Foit 1969; Foit 1970), investigată în condiții mai puțin favorabile, cel puțin în aceea de la Cucorâni – *Medeleni*, îndelung și metodic cercetată în anii 1964–1970 (Teodor 1975), recipientele de sticlă să nu lipsească.

În sfârșit, tot în teritoriile est-carpatiche au mai apărut vase de sticlă în aria grupului Lipica de pe cursul superior al Nistrului (fig. 9). Față de amploarea săpăturilor de aici, efectuate mai ales în așezări, recipientele de sticlă sunt destul de puține, singurele exemplare, în număr de două, fiind semnalate în așezarea de la Zalisky. Fiind o regiune destul de depărtată de granițele imperiului, ar fi de presupus că produsele romane ajungeau aici în cantitate mult diminuată, situație constatată și în ceea ce privește mărfurile transportate în amfore.

Ultima grupă, alcătuită din patru stațiuni, cu un total de 6 vase de sticlă, a fost localizată în partea de vest a Munteniei. Așezările de la București – *Câmpul Boja* și Podu Dâmboviței, situate pe râul Dâmbovița, împreună cu aceea de la Mătăsaru – *Tețcoiu*, localizată nu prea departe de cursul aceluiași râu, stațiuni aflate la est de *Limes Transalutanus*, par a fi înșirate de-a lungul unei rute comerciale de la Dunăre către Transilvania (fig. 9). Cât privește așezarea de la Scornicești, aceasta se afla între *Limes Alutanus* și *Limes Transalutanus*, motiv pentru care autorul săpăturilor a și oscilat o vreme în ceea ce privește încadrarea ei culturală, considerând-o când daco-romană (Bichir 1976b), când geto-dacică (Bichir 1984).

Toate recipientele de sticlă din complexe dacilor liberi au fost găsite în stare fragmentară, reconstituirea integrală fiind posibilă numai în cazul a câtorva pahare de la Poienești (fig. 1, 3), Dumeștii Vechi (fig. 1, 4), Văleni (fig. 3, 4) și Zalisky (fig. 4, 5). De cele mai multe ori, din ele au rămas numai fragmente, care permit, totuși, să se recunoască uneori forma generală a vasului sau numai a unei părți a acestuia, precum și unele elemente de decor, ceea ce oferă bune șanse nu numai pentru o corectă încadrare tipologică, ci și cunoașterea mai exactă a structurii importului de sticlărie la dacii liberi.

Majoritatea importurilor de sticlărie romană se găsesc la dacii liberi din spațiul est-carpatic, care prin cele 23 de vase de sticlă însumează peste 60% din totalul materialului vitric. Urmează teritoriul Crișanei cu 9 recipiente și 23,7% și, în sfârșit, Muntenia, cu 6 recipiente și 15,8% (Tabelul 1, A). Concentrarea produselor de sticlărie în regiunile de la est de Carpați nu face decât să confirme o situație observată și la alte categorii de mărfuri romane.

Tabelul 1

Vase de sticlă romane descoperite în așezări și necropole ale dacilor liberi. A, Repartiția vaselor de sticlă pe regiuni. B, Repartiția paharelor și cupele de sticlă pe regiuni. C, Repartiția recipientelor de sticlă pe categorii (procentaj sigur). D, Repartiția recipientelor de sticlă pe categorii (procentaj probabil)

A.

Regiune	Spațiul est-carpatic	Crișana	Muntenia	Total
Nr. de vase	23 = 60,5 %	9 = 23,7 %	6 = 15,8 %	38 = 100 %

B.

Regiune	Pahare		Cupe	
	sigure	posibile	sigure	posibile
Spațiul est-carpatic	8 = 100 %	12 = 75,1 %	4 = 66,7 %	5 = 62,5 %
Crișana	—	2 = 12,5 %	—	1 = 12,5 %
Muntenia	—	2 = 12,5 %	2 = 33,3 %	2 = 25 %
Total	8 = 100 %	16 = 100 %	6 = 100 %	8 = 100 %

C.

Forme de vas	Spațiul est-carpatic	Crișana	Muntenia	Total vase
Pahar	8 = 34,8 %			8 = 21,1 %
Cupă	4 = 17,4 %		2 = 33,3 %	6 = 15,8 %
Castron		1 = 11,1 %		1 = 2,6 %
Balsamariu			1 = 16,7 %	1 = 2,6 %
Flacon		1 = 11,1 %		1 = 2,6 %
Vas nedeterminat	11 = 47,8 %	7 = 77,8 %	3 = 50 %	21 = 55,3 %
Total	23 vase = 100 %	9 vase = 100 %	6 vase = 100 %	38 = 100 %

D.

Forme de vas	Spațiul est-carpatic	Crișana	Muntenia	Total vase
Pahar	12 = 52,2 %	2 = 22,2 %	2 = 33,3 %	16 = 42,1 %
Cupă	5 = 21,7 %	1 = 11,1 %	2 = 33,3 %	8 = 21,1 %
Castron		1 = 11,1 %		1 = 2,6 %
Balsamariu			1 = 16,7 %	1 = 2,6 %
Flacon		1 = 11,1 %		1 = 2,6 %
Vas nedeterminat	6 = 26,1 %	4 = 44,5 %	1 = 16,7 %	11 = 29 %
Total	23 vase = 100 %	9 vase = 100 %	6 vase = 100 %	38 = 100 %

Proporția importurilor de sticlărie în cele trei regiuni, inegale ca întindere, așa cum se profilează în prezent, și care încă nu poate fi considerată definitivă, este determinată în parte de intensitatea investigațiilor de teren și de stadiul publicării acestora. Totuși, tabloul pref figurat acum are toate șansele să fie apropiat de realitate, întrucât și alte observații privind repartitia pe zone a importurilor romane converg către concluzii asemănătoare. Amforele, spre exemplu, recipiente de lut (ambalaje) pentru transportul vinurilor, a măslinelor și a uleiului de măsline, au tot în ținuturile est-carpatică o răspândire mai mare ca oriunde în spațiul locuit de dacii liberi. Fenomenul este susținut evident și de pătrunderea în același teritoriu a altor produse, dar mai ales de prezența masivă a monedei romane (Mihailescu-Bîrliba 1980).

O încadrare tipologică a vaselor de sticlă aflate în discuție doar după informația incompletă și uneori vagă, preluată din literatura de specialitate fără verificări, n-ar putea fi nici foarte precisă și nici credibilă fără o studiere atentă în prealabil a materialelor originale, așa încât lăsăm acest demers, mai mult decât necesar și precizărilor de ordin cronologic, pentru mai târziu, când un asemenea deziderat va putea fi îndeplinit în condiții mai bune. Totuși, câteva observații generale asupra categoriilor de recipiente incluse în catalogul descoperirilor se impun. Cele mai frecvente sunt paharele (16 exemplare), după care urmează cupele (8 exemplare) și la mare distanță alte forme de vase, aflate de obicei în câte un singur exemplar. Între acestea

din urmă sunt de menționat un castron, un balsamariu și un flacon. Pentru un număr de 11 fragmente (Corpus: nr. 1, 4a, 10, 14a, 15b, 15c, 17a, 17f, 17g, 17i, 17j) nu se pot aprecia nici măcar cu aproximație formele de vase din care provin (Tabelul 1, D).

Paharele sunt în număr de 16 și reprezintă 42,1% din tot materialul vitric descoperit la dacii liberi. Cum la acestea ar fi posibil să se mai adauge eventual și unele din cele 11 vase de sticlă a căror formă nu a putut fi determinată, numărul lor ar putea fi și mai mare.

Încadrarea unora din vasele de sticlă reprezentate doar prin fragmente în categoria paharelor a fost făcută uneori cu un anumit grad de probabilitate, care trebuie scos în evidență. Cu siguranță aparțin acestei categorii de recipiente un număr de 8 exemplare provenind de la Dumeștii Vechi (fig. 1, 4), Poiana/Dulcești - *Siliște* (fig. 2, 2), Poienești - mormântul 239 (fig. 1, 3), Văleni - mormintele 186 (fig. 2, 5) și 354 (fig. 3, 4), Zalisky - locuința 1 (fig. 4, 5) și Zvoriștea - mormintele 34 (fig. 4, 4) și 51 (Corpus 17d1; fig. 5, 6). Alte trei vase, descoperite la Zalău (fig. 6, 5) și Zvoriștea - mormintele 53 și 82 (fig. 4, 2, 3), din care s-au păstrat fragmente de la partea lor inferioară, provin după toate probabilitățile tot din pahare, cel puțin unele din ele, așa cum le-au considerat și descoperitorii lor (Matei, Stanciu 2000, p. 89; Ignat 1999, p. 37, 39-40, 61, 112). Totuși, o certitudine asupra acestei apartenențe nu există. De asemenea, un vas de sticlă decorat în relief cu motiv în rețea de la Medieșu Aurit, din care s-au păstrat numai câteva fragmente, a fost atribuit și el de autorii săpăturilor tot unui pahar. După fotografia publicată (Dumitrașcu, Bader 1967, p. 15-16, 41, pl. XIV, sus stânga) nu se poate recunoaște forma exactă a recipientului, dacă fragmentele respective provin într-adevăr dintr-un pahar sau eventual o cupă.

În sfârșit, pentru un număr de patru vase de sticlă, pe care descoperitorii le-au încadrat tot la pahare, în bună parte distruse prin foc sau complet sfărâmate, nu s-a publicat nici un fel de ilustrație. Mai mult chiar, și informația oferită asupra lor este cu totul sumară și se reduce aproape întotdeauna la o simplă semnalare a resturilor de pahare de sticlă în unele complexe. În această situație se află descoperirile de la Mătăsaru - mormântul 15 și Scornicești - mormântul 7 (Bichir 1984, p. 18, 43). Unele precizări au fost făcute numai asupra a două exemplare. Astfel, despre paharul de la Poienești - mormântul 348 se face mențiunea că ar aparține unui tip comun cu exemplarul din mormântul 239 din aceeași necropolă (Vulpe 1953, p. 417, 434). Asupra unui alt exemplar, descoperit în așezarea de la Zalisky, se menționează că este reprezentat de un mic fragment din fundul unui pahar de dimensiuni reduse cu suport profilat (Smiško 1952, p. 350). Tot în categoria paharelor au mai fost incluse și fragmentele de recipiente de la Zvoriștea - mormintele 59, 90 și 92 (Ignat 1999, p. 37, 41), asupra cărora trebuie să păstrăm deocamdată foarte multă rezervă.

Prin urmare, corectitudinea încadrării celor 16 recipiente de sticlă nominalizate în categoria paharelor ar putea sta sub semnul întrebării pentru unele exemplare, motiv pentru care, până la o studiere aprofundată a pieselor originale, nu se poate da un verdict. S-ar putea chiar ca pentru unele din ele să nu se poată oferi un răspuns sigur nici după un asemenea demers. O problemă ce va trebui tratată cu multă atenție este aceea a delimitării judicioase a paharelor de cupe, având în vedere că, în general, cele două noțiuni nu sunt întotdeauna îndeajuns de bine precizate. De obicei, drept criteriu principal de separare a lor se ia raportul dintre înălțime și diametrul maxim (Straume 1987, p. 20). Atunci când înălțimea este mai mare decât diametrul, recipientul intră în categoria paharelor, iar când aceasta este egală sau mai mică decât diametrul, vasul trebuie repartizat la cupe. Desigur, criteriul poate fi aplicat la vasele întregi sau la acelea a căror formă generală a fost reconstituită. În ceea ce privește recipientele a căror formă nu mai poate fi restabilită, repartiția lor la una din cele două categorii (pahare sau cupe) rămâne dificilă și nesigură, așa cum pare să fie și cazul unora din vasele descoperite la dacii liberi.

Fără a intra în prea multe detalii în clasificarea formală a paharelor de sticlă întâlnite la dacii liberi, propunem acum numai structurarea tipologică generală a acestora, cu evidentă necesitate de a fi completată și îmbunătățită în viitor. O privire de ansamblu asupra celor 16 recipiente din această categorie, cuprinse în corpusul descoperirilor, sugerează provizoriu posibilitatea stabilirii cu certitudine a trei grupe tipologice principale de pahare: I. Grupa de pahare de tip Văleni; II. Grupa de pahare de tip Poienești - Dumeștii Vechi; III. Grupa de pahare tip Eggers 189.

I. Grupa de pahare de tip Văleni, din sticlă transparentă și cu pereții foarte subțiri, este constituită din două exemplare, descoperite în mormintele 186 și 354 din necropola cu același nume. Cele două pahare, distruse în parte și reconstituite, sunt destul de asemănătoare, dar nu identice. Ele au forma generală tronconică cu gura largă, piciorul cu suport înalt și marginea evazată, marcată la bază de o canelură sau o nervură în relief (fig. 2, 5; 3, 4). În lipsa unor puncte de sprijin precise și ținând cont de contextul în care apar și unele variante apropiate ce ar putea servi ca analogii (Harden 1936, pl. XV, 408; v. Saldern 1980, p. 22-23, pl. 21, 105; Rütli 1991, 13/1, pl. 70, 1517), încadrarea cronologică a acestei grupe de pahare de sticlă ar putea fi făcută în linii generale probabil în faza C1a (circa 150/160-210/220 d. Hr.).

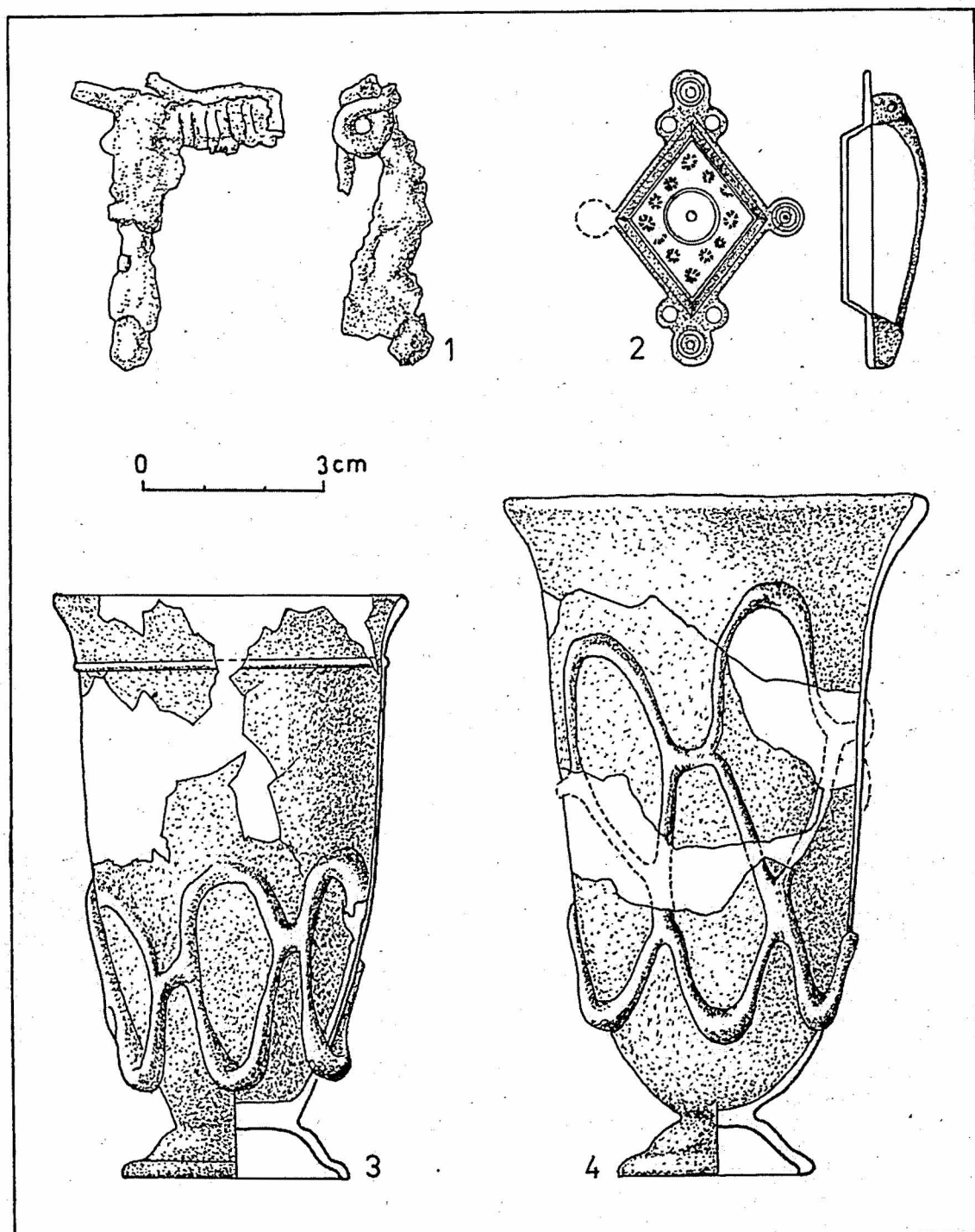


Fig. 1. Fibule (1-2) și pahare de sticlă (3-4) din necropolele de la Poienești (1-3, M 239) și Dumeștii Vechi (4, mormânt distrus) (1-3, după Vulpe 1953, fig. 258 și 260; 4, după Ioniță 2001, fig. 2).

II. Grupa de pahare de tip Poienești – Dumeștii Vechi este alcătuită tot din două exemplare, provenind unul din mormântul 239 de la Poienești (fig. 1, 3) și altul dintr-un mormânt distrus de la Dumeștii Vechi (fig. 1, 4). La acestea s-ar mai putea adăuga probabil un pahar din mormântul 348 de la Poienești, sfărâmat și deformat în urma trecerii prin flăcările rugului (Vulpe 1953, p. 417, 434), precum și un fragment dintr-un alt pahar de la Poiana/Dulcești – *Siliște* (vezi Corpus nr. 11a și fig. 2, 2). Paharele de acest tip sunt mai zvelte

decât precedentele, au corpul aproape cilindric, cu un grad mai accentuat de conicitate spre bază, picior cu suport înalt și marginea evazată, marcată numai uneori cu o nervură în relief la bază. Caracteristica paharelor din această grupă tipologică este decorul în relief din fire din aceeași pastă de sticlă, aplicate pe partea inferioară sau pe tot corpul recipientului, cu ajutorul cărora s-au realizat unul sau două șiruri de ove. Inventarul mormântului 239 de la Poieniști (fig. 1, 1-2) și analogiile stabilite (Fremersdorf 1959, p. 71-72, pl. 108; 109; Sorokina 1962, fig. 16, 6, 7; Rau 1972, p. 72, fig. 17, 9, 10; La Baume 1974, p. 225, nr. 658; Sorokina 1976, fig. 1, 1; Sorokina 1978, p. 271, 273, fig. 3, 1; Sennequier 1985, p. 59-60) permit datarea acestei grupe de pahare în faza C1b, aproximativ în perioada 210/220-250/260 d. Hr. (Ioniță 2001, p. 239-240).

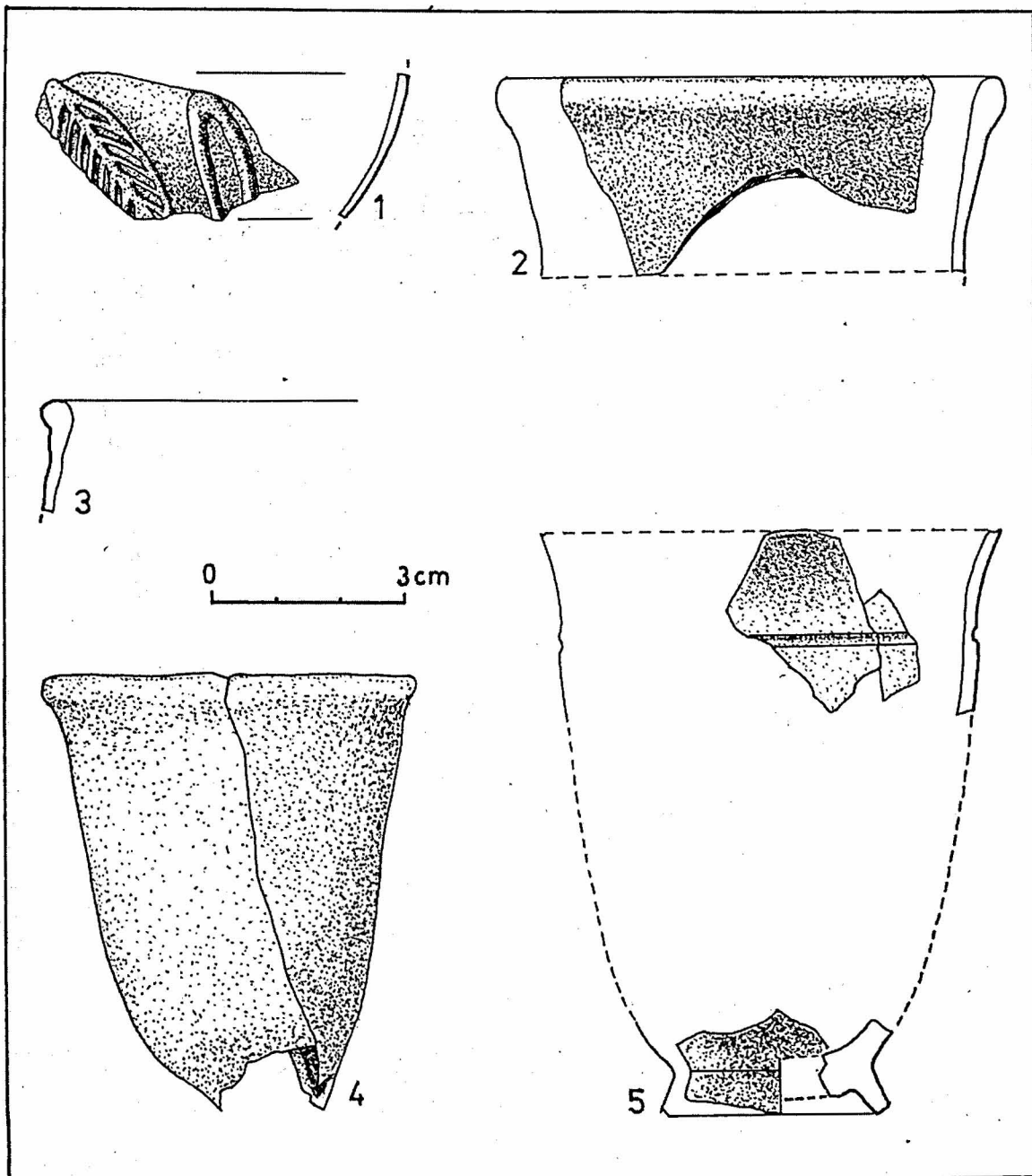


Fig. 2. Cupe și pahare de sticlă (1-3, 5) și de lut (4) din așezarea de la Poiana/Dulcești - *Siliște* (1-3, nivelul II) și necropolele de la Oncești - *Cioara* (4, M 15) și Văleni (5, M 186) (1-3, după Bichir 1973, pl. CLXI; 4, după Căpitanu 1975, fig. 23; 5, după Ioniță, Ursachi 1988, fig. 27).

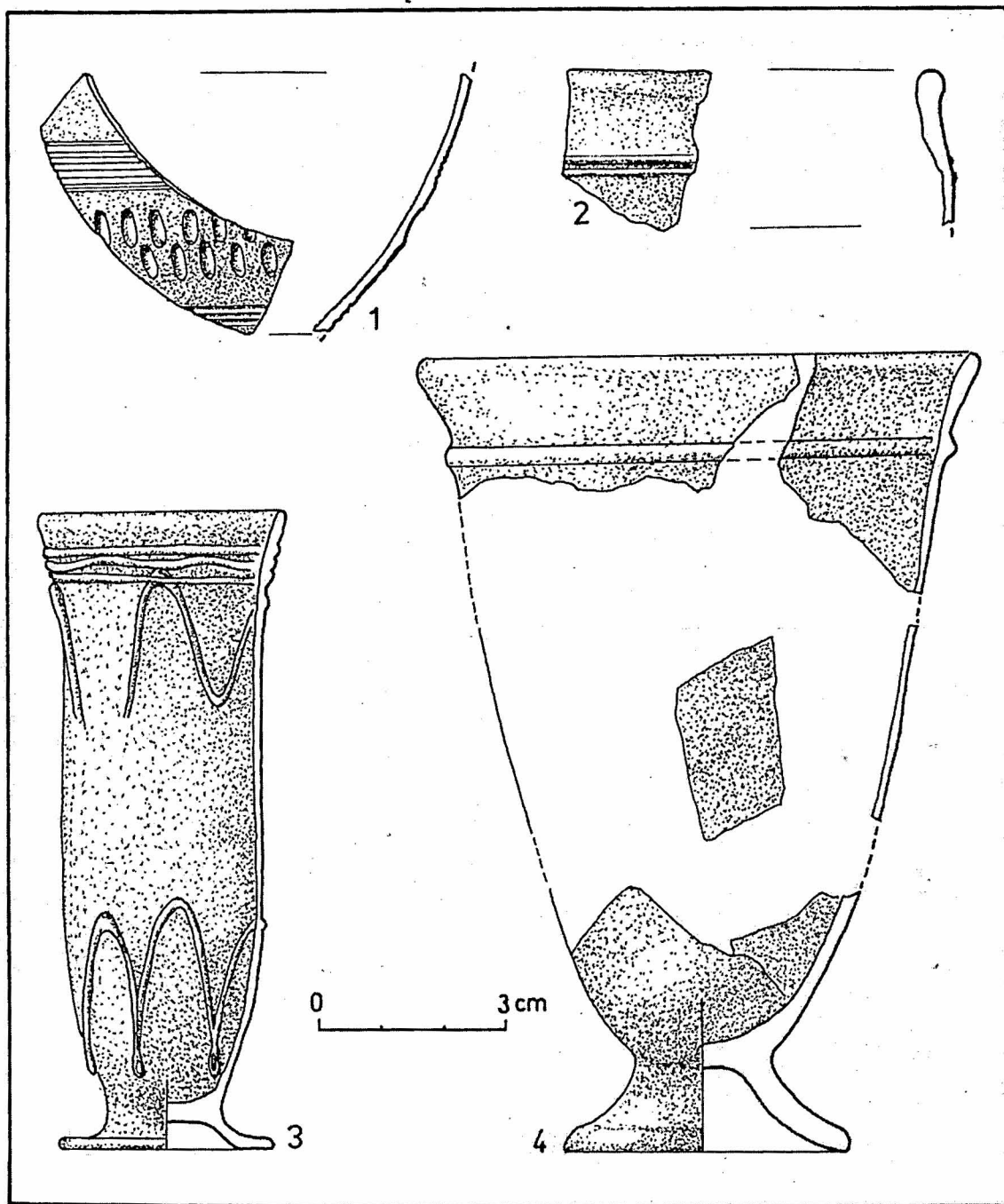


Fig. 3. Cupe și pahare de sticlă din așezările de la Mătăsaru (1, nivelul III₂) și Botoșani – *Groapa lui Ichim* (2) și necropolele de la Soporul de Câmpie (3, M 6) și Văleni (4, M 354) (1, după Bichir 1984, pl. XXXIV; 2, după Șadurschi, Ungureanu, Mihăilescu 1996, fig. 9; 3, după Protase 1976, fig. 6; 4, după Ioniță, Ursachi 1988, fig. 36).

III. Două pahare provenind din mormintele 34 (fig. 4, 4) și 51 (fig. 5, 6) din necropola de la Zvoriștea, puternic distruse prin arderea pe rug, având o formă tronconică zveltă, suport inelar masiv la bază și un decor în relief aplicat din fire de sticlă de culoare albă mată și turcoaz, aparțin tipului Eggers 189, încadrat cronologic, în linii generale, în a doua jumătate a secolului III d. Hr., adică la sfârșitul fazei C1b și până către partea finală a fazei C2 (circa 250/260–310/320 d. Hr.) (Eggers 1951, p. 178, pl. 14, 189; Wołagiewicz 1988, p. 168, fig. 60; Lund Hansen 1987, p. 70–71).

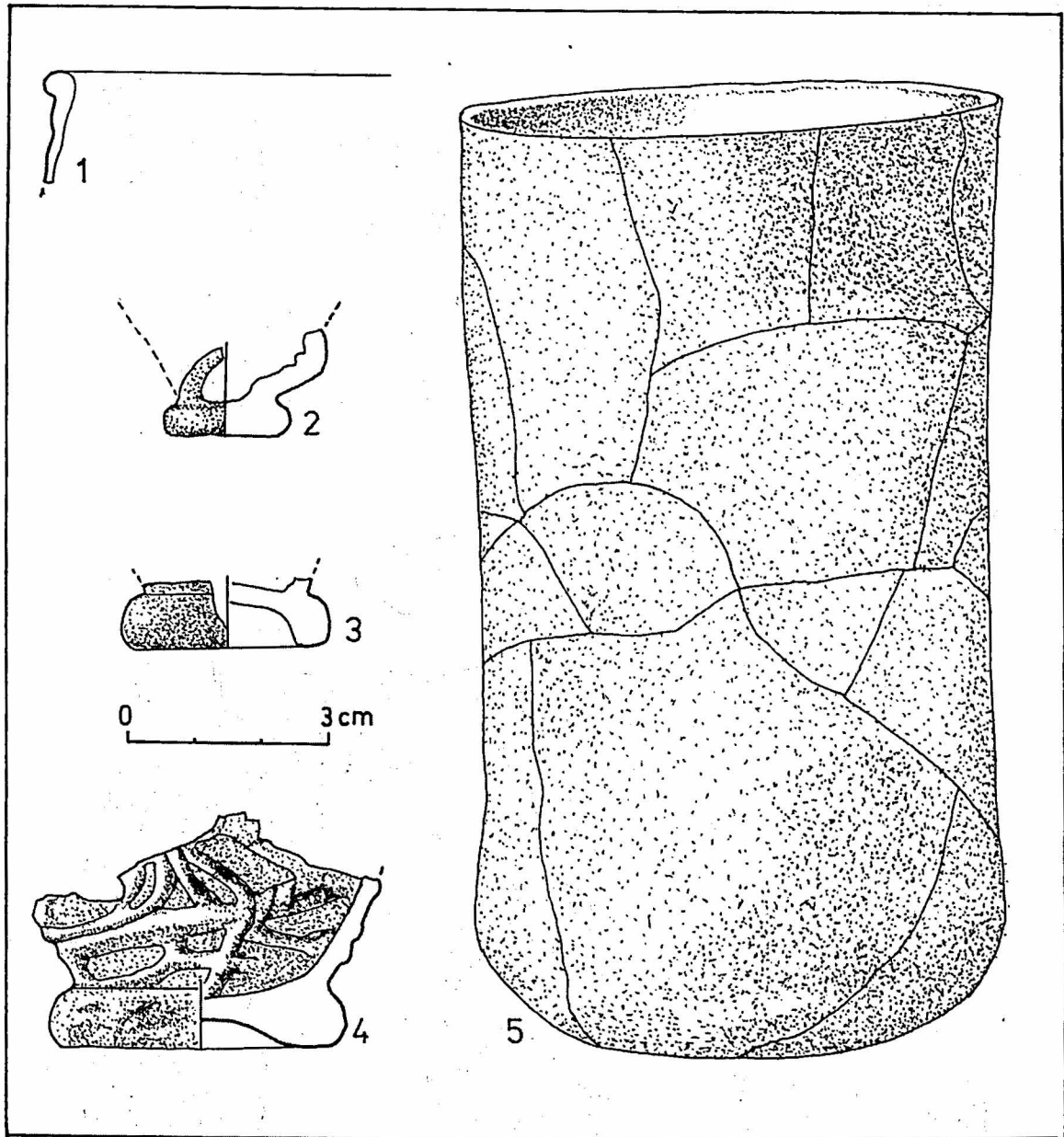


Fig. 4. Cupe și pahare de sticlă din așezările de la Mătăsaru (1, nivelul III₂) și Zalisky (5, Loc. 1) și necropola de la Zvoriștea (2, M 53; 3, M 82; 4, M 34) (1, după Bichir 1984, pl. XXXIV; 2-4, după Ignat 1999, pl. 11;14; 18; 5, după Smiško 1952, pl. I).

Din categoria cupelor fac parte opt recipiente de sticlă, dintre care cinci descoperite în Moldova (Băiceni – Siliște, Botoșani – Groapa lui Ichim, Poiana/Dulcești – Siliște și Zvoriștea – mormintele 40a și 51), două în Muntenia (Mătăsaru – Teșcoiu) și unul în Crișana (Berea X/XXI). În ceea ce privește forma cupelor, ea nu a fost reconstituită în întregime nici măcar pentru un singur exemplar, ceea ce face ca însuși încadrarea celor opt vase de sticlă în această categorie de recipiente să nu fie întotdeauna sigură. După formă și ornamentație, cele cinci cupe din Moldova aparțin la tot atâtea tipuri. Exemplarul de la Băiceni, reprezentat doar printr-un fragment din zona umărului și a diametrului maxim, pare să aibă aproximativ forma unui bol de dimensiuni nu prea mari, cu pereți destul de subțiri (0,8 mm), urme evidente de șlefuire pe umăr și gât și decor în relief cu fire din aceeași sticlă aplicată (fig. 7, 1). Recipientul, realizat prin tehnica suflării, ce ar putea fi datat în faza C1b (circa 210/220-250/260 d. Hr.), pare a fi o formă evoluată sau o variantă mult mai târzie a cupelor de tip Eggers 184, numite și „zarte Rippenschalen”. Din păcate nu s-au păstrat fragmente nici din margine și nici de la partea inferioară a vasului (Eggers 1951, p. 178, Taf. 14, 184; Lund Hansen 1987, p. 54, 157–159, 478).

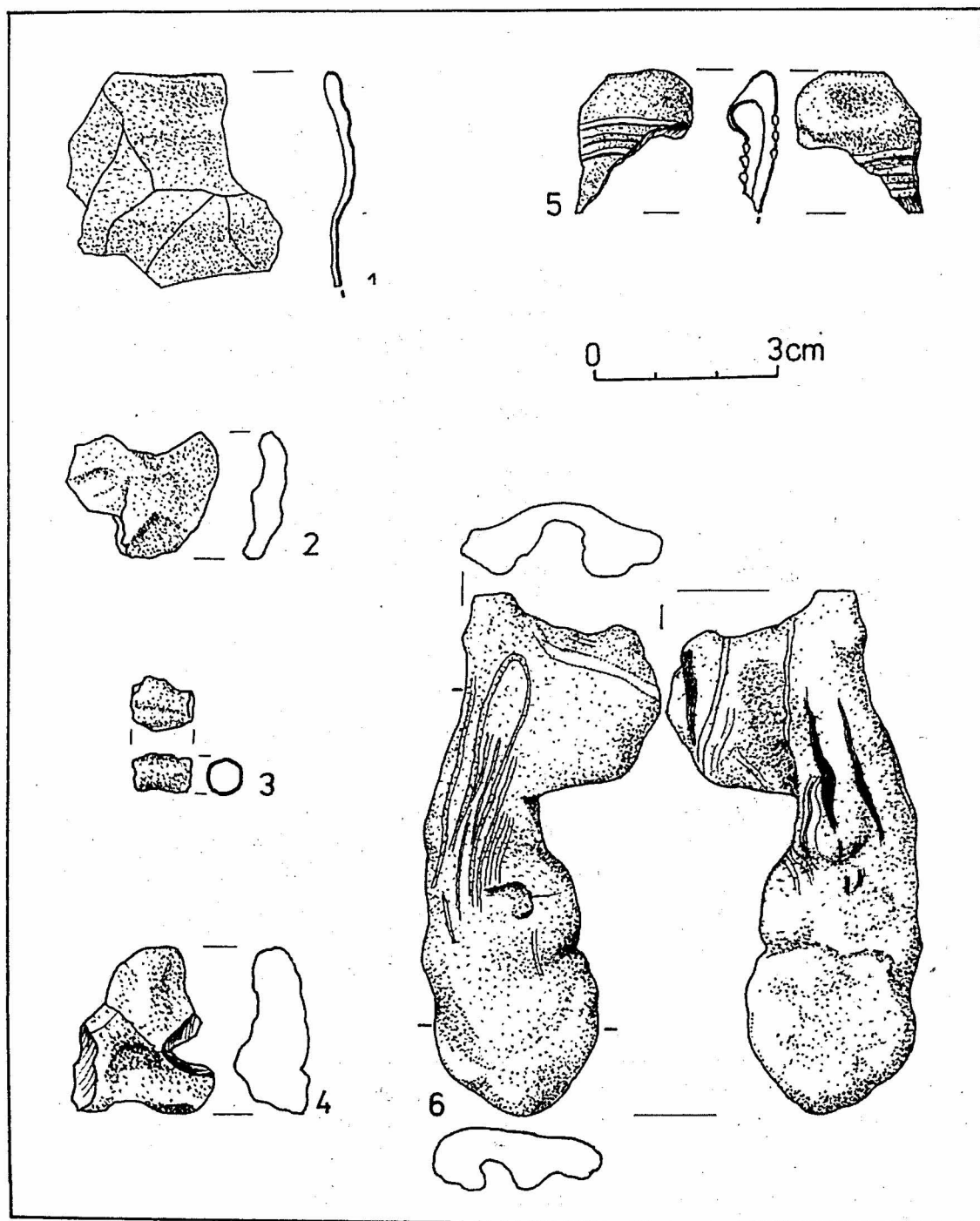


Fig. 5. Recipiente de sticlă din necropola de la Zvoriștea (1, M 40; 2, M 92; 3, M 90; 4, M 32; 5-6, M 51)
(1-6, după piese originale).

Cupa de la Botoșani – *Groapa lui Ichim*, a cărei formă ar putea fi tot aceea de bol, are marginea îngroșată și un decor în relief sub forma a două nervuri orizontale sub margine, obținut prin aplicarea unor fire de sticlă de culoare brună, diferită de aceea verzuie a vasului (fig. 3, 2). Recipientul are unele elemente tipologice de înrudire cu tipurile Eggers 192 și 213 și se încadrează cronologic în faza C1b (Eggers 1951, p. 178-180, Taf. 14, 192; 15, 213; Lund Hansen 1987, p. 109 [Tip Næsby], 478).

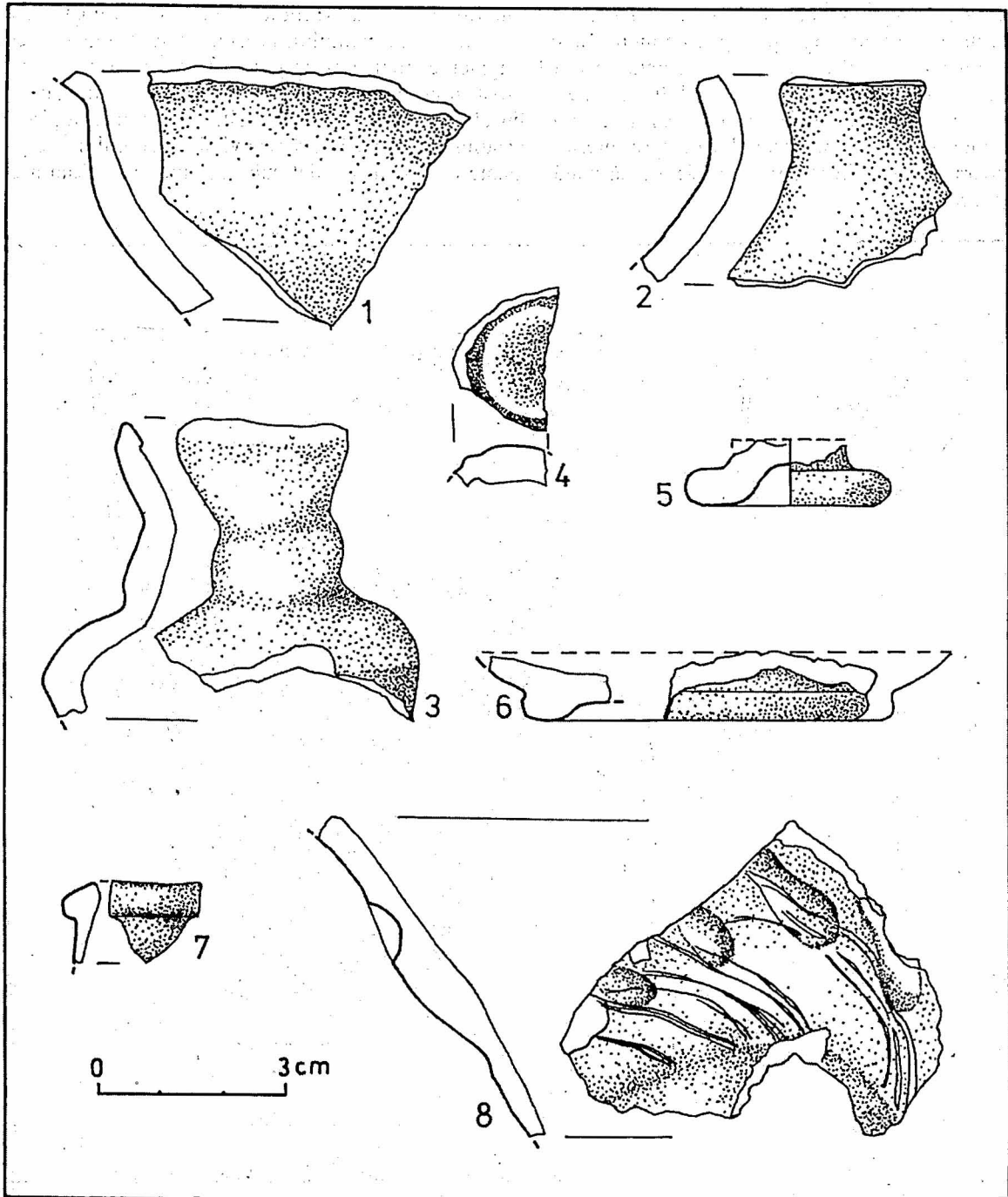


Fig. 6. Fragmente de vase de sticlă din așezările de la Badon – *Doaște* (4), Berea X/XXI (3, 8), Berea XVIII (1, 2) și Zalău (5–6, Loc. 2; 7, Loc. 3) (1–8, după Matei, Stanciu 2000, pl. 342).

Cea de a treia cupă din Moldova, din care s-au păstrat două fragmente, unul de la margine și altul din partea inferioară a vasului, a fost descoperită în nivelul al II-lea al așezării de la Poiana/Dulcești – *Siliște*, datat în secolul al III-lea d. Hr. Chiar în lipsa unei reconstituiri, se poate observa că fragmentele provin de la o cupă largă și de dimensiuni mai mari (*phiale*), cu marginea îngroșată și un decor în relief cu ove alungite și motive în formă de brăduț (fig. 2, 1, 3).

Ultimele două cupe de sticlă din regiunile est-carpătice au fost descoperite în mormintele 40a și 51 de la Zvoriștea. Exemplarul din mormântul 40a a fost puternic distrus prin arderea pe rug, din el rămânând doar câteva fragmente, care permit însă reconstituirea părții superioare a recipientului. Cu toată deformarea

accentuată a fragmentelor, evidentă mai ales în linia puternic îndoită a profilului (fig. 5, 1), se poate observa cu claritate marginea îngroșată și ușor înclinată spre interior a recipientului, precum și subțirimea pereților. Cupa din mormântul 51 este reprezentată de două fragmente mici din marginea îngroșată a recipientului, trecute prin foc și lipite între ele; unul din fragmente a fost supus unei temperaturi mai ridicată, ajungând până la punctul de topire, proces în urma căruia o parte din el s-a prelins peste celălalt. Sudura prin topire între fragmente s-a produs pe partea lor dinspre interiorul vasului, astfel încât a rămas vizibil decorul de pe partea exterioară, format din trei fire de sticlă albă mată aplicate orizontal imediat sub marginea îngroșată a cupei (fig. 5, 5).

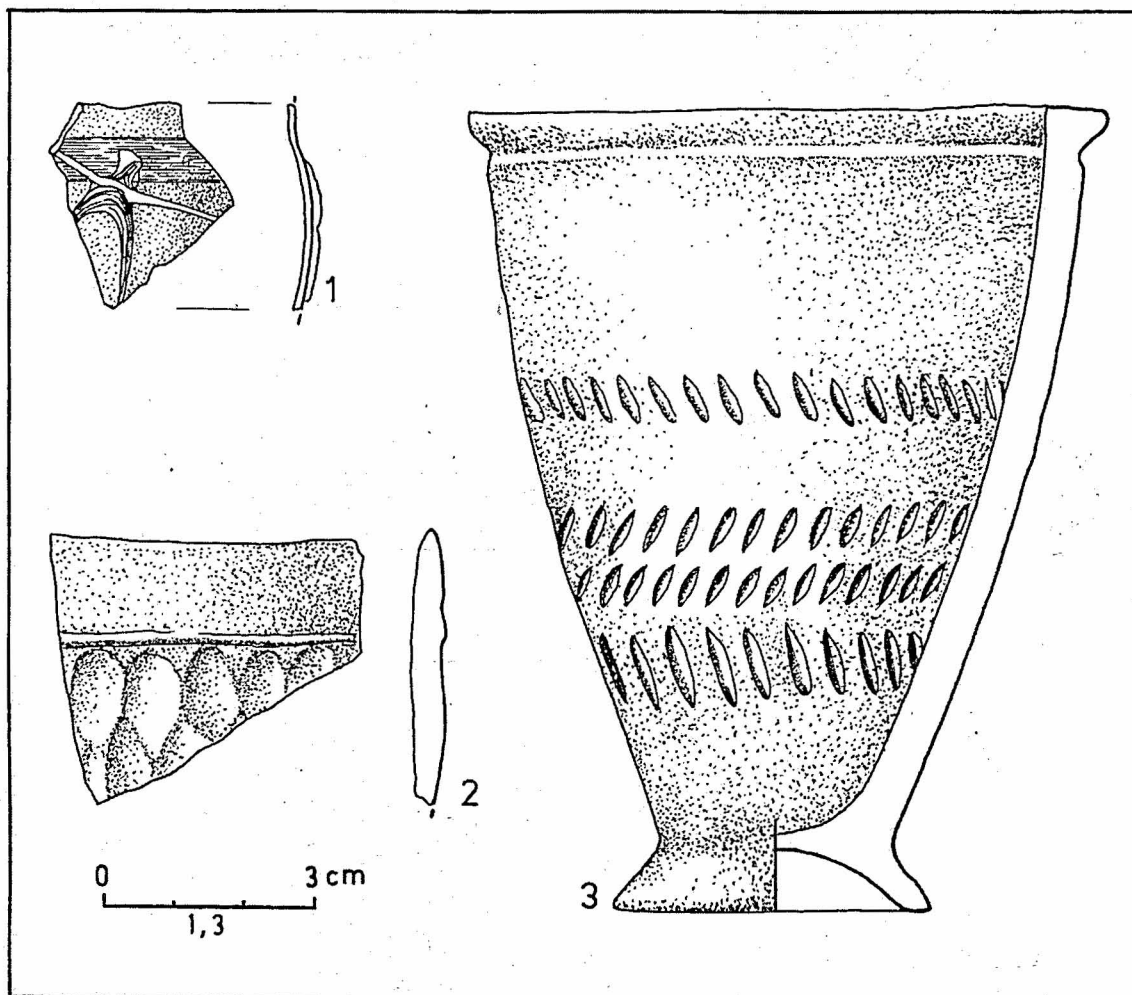


Fig. 7. Cupă de sticlă (1) și pahare de lut (2-3) din așezările de la Băiceni – *Siliște* (1, Loc. XXII) și Dumbrava (2) și necropola de la Oncești – *Cantonul silvic nr. VII* (3, M 1) (1, după original; 2, după Sanie, Sanie 1973, fig. 10; 3, după Mitrea 1985, fig. 6).

Un fragment dintr-o cupă mai largă, probabil apropiată ca formă generală exemplarului menționat de la Poiana/Dulcești – *Siliște*, a fost semnalată în Muntenia, în așezarea de la Mătăsaru. Vasul este decorat cu două șiruri orizontale de fațete ovoidale alungite, executate prin șlefuire, așezate în poziție verticală la distanță mică între ele. Acest registru ornamental este încadrat de o parte și de alta de câte o bandă lată de striuri orizontale (fig. 3, 1). Grupa recipientelor de acest tip cuprinde numeroase variante, care apar pe la mijlocul secolului al II-lea, sunt frecvente mai ales în prima jumătate a secolului al III-lea d. Hr. și continuă până în secolul al IV-lea (Harden 1936, p. 120, pl. XIV, 317; Eggers 1951, p. 180, Taf. 15, 216; Clairmont 1963, p. 66-68; fig. 3; Ekholm 1965, p. 17-18, Abb. 2, 29; Alekseeva, Arsen'eva 1966, p. 179-182, fig. 1, 1, 3; 3, 4, 7, 8, 11; Sorokina 1967, p. 75, 78, fig. 3, 24-26; 4, 1; 5, 12; Rau 1972, p. 115-116, 181, 187, fig. 3; 77, 4, 7, 8, 11;

Kunina 1984, p. 158–159, pl. III, 21; Son 1988, p. 50, fig. 2, 2; Rützi 1991, 13/1, p. 67–69, Taf. 59, 1327–1332; 60, 1333; 62, 1350–1352). În aceeași așezare de la Mătăsaru a mai fost găsit un fragment dintr-un recipient de sticlă (fig. 4, 1), după cât se pare cu marginea identică exemplarului de la Poiana/Dulcești – Siliște (fig. 2, 3).

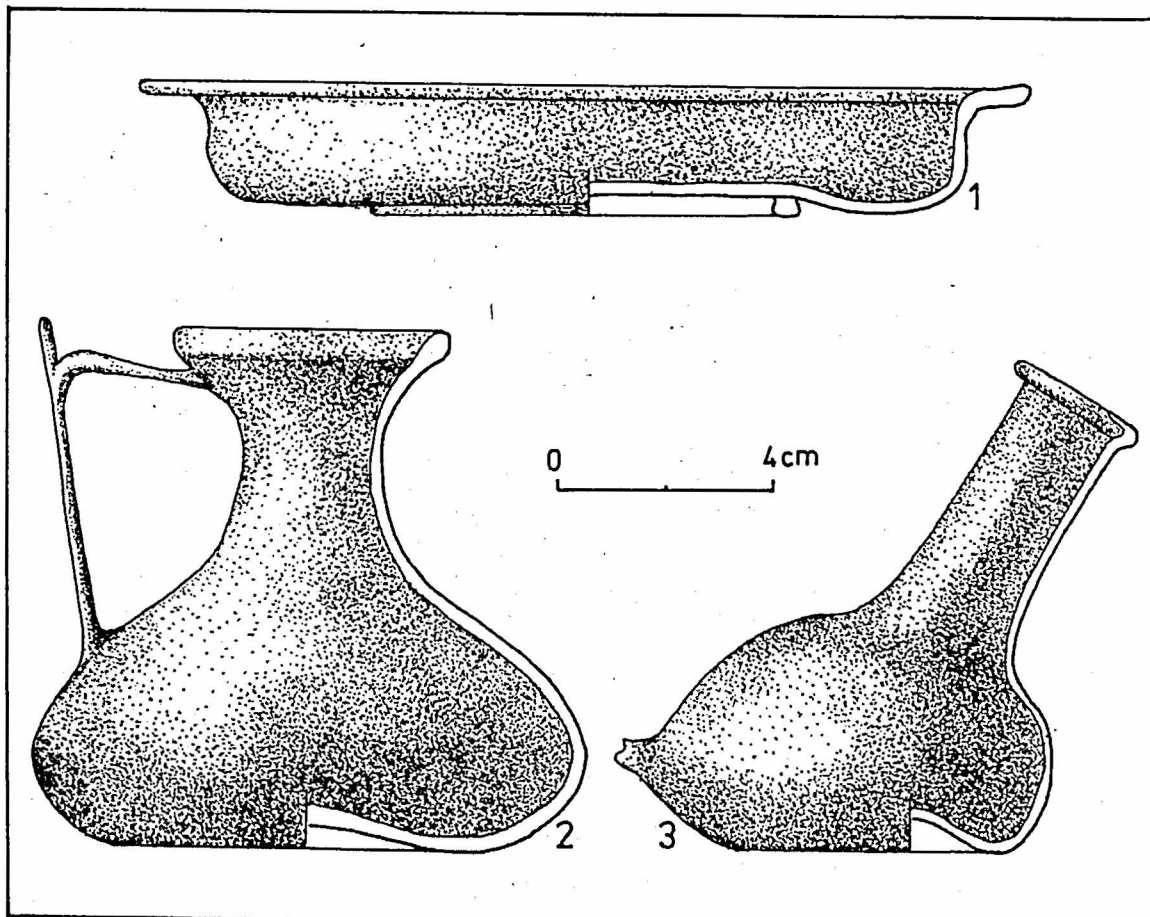


Fig. 8. Vase de sticlă din necropola de la Locusteni (1–2, M 166; 3, M 73) (1–3, după Popilian 1980, pl. X; XXIV).

În sfârșit, tot din categoria cupelor ar mai putea face parte cu probabilitate un fragment dintr-un recipient de sticlă de la Berea X/XXI (fig. 6, 8), publicat ca pahar (Matei, Stanciu 2000, p. 32, pl. 342, 10). Descrierea sumară și desenul puțin interpretabil nu oferă puncte de sprijin pentru o interpretare cât de cât sigură a formei de vas din care provine fragmentul. După grosimea de circa 5–7 mm și înclinația mare a pereților (dacă poziția este corect redată), vasul în discuție pare să fi fost de dimensiuni mai mari și destul de larg, ceea ce pune la îndoială încadrarea lui la categoria paharelor. Mult mai posibil ar fi ca el să provină eventual dintr-o cupă sau mai curând dintr-un castron mai mare, dacă nu cumva chiar de la o altă formă de vas.

Repartiția paharelor pe cele trei regiuni este net în favoarea spațiului est-carpatic, unde s-au descoperit 12 exemplare (75%), față de Crișana și Muntenia, în care au fost semnalate doar câte două exemplare (12,5%) pentru fiecare din ele (Tabelul 1, B). În ceea ce privește cupele, deși ocupă locul al doilea după pahare, numărul lor este mult mai mic, reducându-se la opt exemplare, ceea ce reprezintă 50% din pahare și numai 21,1% din totalul vaselor de sticlă semnalate în complexele dacilor liberi. Ele se întâlnesc în toate cele trei regiuni, dar frecvența lor în cuprinsul acestora este în mare parte asemănătoare cu aceea a paharelor, cele cinci exemplare din spațiul est-carpatic reprezentând 62,5% din totalul recipientelor de acest fel, așadar un procentaj net superior față de Muntenia (2 exemplare = 25%) și Crișana (1 exemplar = 12,5%) (Tabelul 1, B). Restul vaselor cu forma determinată (castron, balsamariu, flacon), ca și vasul *millefiori* de formă neprecizată, sunt reprezentate de câte un singur exemplar, ceea ce înseamnă pentru fiecare doar 2,6%. Cantitativ ele au o pondere foarte mică în sticlăria întâlnită la dacii liberi, fiind găsite numai în Crișana (castron, flacon) și Muntenia (balsamariu, vas *millefiori*) (Tabelul 1, C).

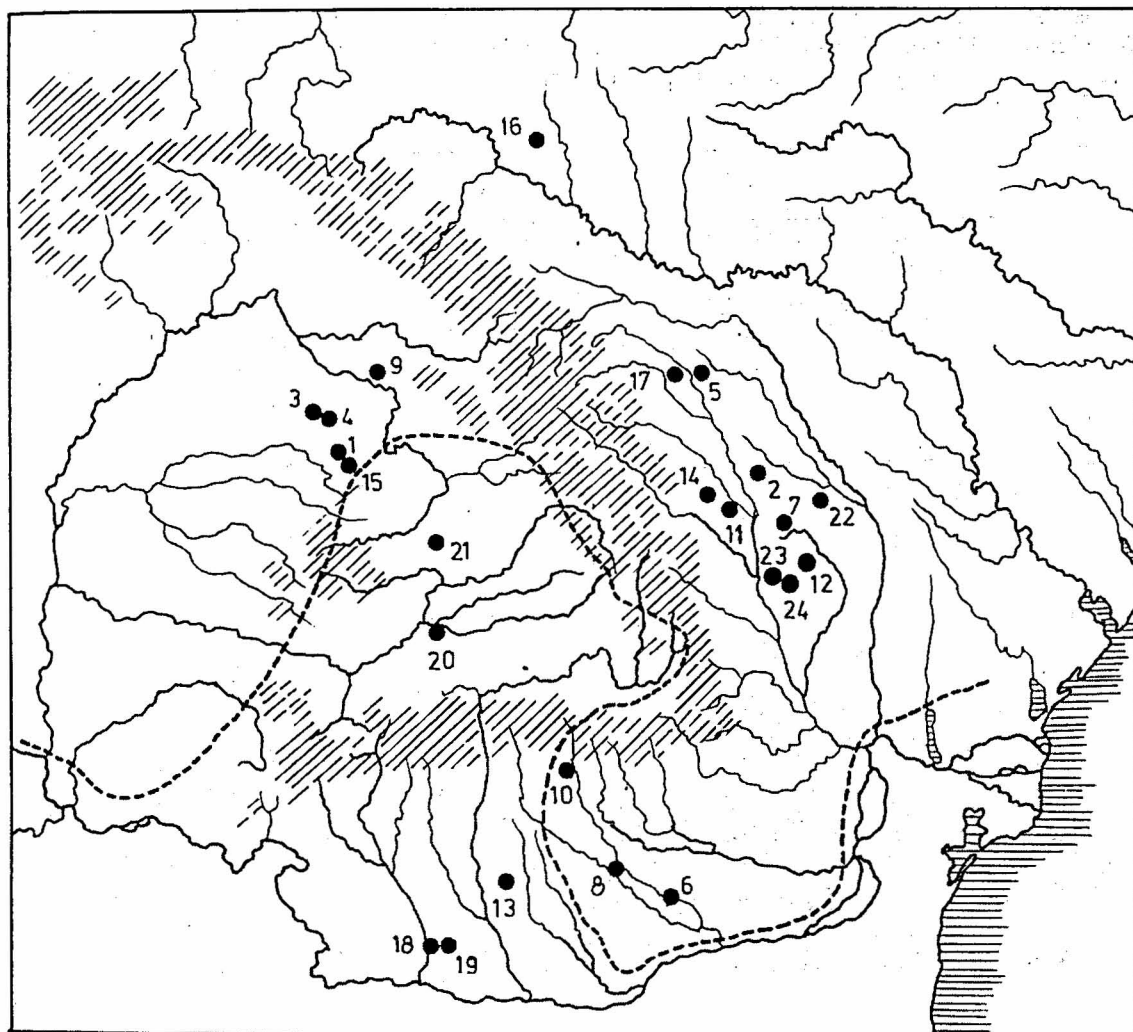


Fig. 9. Harta descoperirilor de vase de sticlă în așezări și necropole aparținând dacilor liberi (1–17) și în necropole daco-romane (18–21), precum și a paharelor de lut imitate după exemplare de sticlă romane (22–24): 1, Badon – *Doaște*; 2, Băiceni – *Siliște*; 3, Berea X/XXI; 4, Berea XVIII; 5, Botoșani – *Groapa lui Ichim*; 6, București – *Câmpul Boja*; 7, Dumeștii Vechi; 8, Mătăsaru – *Tețcoiu*; 9, Medieșu Aurit; 10, Podu-Dâmboviței; 11, Poiana/Dulcești – *Siliște*; 12, Poienești; 13, Scornicești; 14, Văleni; 15, Zalău; 16, Zalisky; 17, Zvoriștea; 18, Daneți; 19, Locusteni; 20, Obreja; 21, Soporu de Câmpie; 22, Dumbrava; 23, Oncești – *Cioara*; 24, Oncești – *Cantonul silvic nr. VII*.

Mai mult decât interesantă este structura materialului vitric pe regiuni în ceea ce privește forma vaselor (Tabelul 1, C și D). Astfel, din totalul de 23 recipiente descoperite în spațiul est-carpatic, 12 sunt pahare (52,5%), cinci sunt cupe (21,7%) și ultimele șase (26,1%) nu au forma precizată. Grupa celor nouă recipiente din Crișana cuprinde două pahare (22,2%), o cupă (11,1%), un castron (11,1%), un flacon (11,1%) și patru vase (fig. 6, 2, 4, 6, 7) neprecizate ca formă (44,5%). Unul din aceste vase, reprezentat doar printr-un mic fragment (fig. 6, 7), având marginea puternic îngroșată la exterior și teșită, ar putea fi din categoria *aryballos* (Barkóczi 1988, p. 159, nr. 359, Taf. XXXIII, 359), dar incertitudinea unei astfel de determinări rămâne destul de mare. În sfârșit, între cele șase vase de sticlă din Muntenia se găsesc două pahare (33,3%), două cupe (33,3%), un balsamariu (16,7%) și un vas *millefiori* (16,7%).

Din situația menționată rezultă că, în ceea ce privește forma vaselor de sticlă, de care este strâns legată și funcționalitatea lor, grupa cea mai unitară, în același timp și cea mai numeroasă, este aceea din Moldova, unde, cu unele excepții, recipientele erau folosite ca vase pentru băut. Una din excepțiile la care am făcut referire o constituie cupa de la Poiana/Dulcești (fig. 2, 1, 3), pentru care nu avem deocamdată o reconstituire precisă. După ilustrația publicată, pare să fie din categoria aceloră cu un diametru mult mai mare, ceea ce face

posibilă și o altă funcționalitate, mai importantă decât aceea de recipient pentru băut. Structura formelor de vase de sticlă din Muntenia și Crișana este cu mult diferită față de aceea din spațiul est-carpatic. Recipientele de băut nu lipsesc nici de aici, dar proporția lor este evident mai redusă. În schimb, în cele două regiuni apar recipiente cu alte forme și o altă funcționalitate (castron, balsamariu, flacon, *aryballos?*, vas *millefiori* de formă nedeterminată), care lipsesc din Moldova (Tabelul 1, C și D).

*

Recipientele romane de sticlă au apărut în spațiul dacic încă din ultima perioadă Latène, când acestea au devenit foarte numeroase mai ales în așezările de tip dava (Glodariu 1974, p. 244–248; Căpitanu 1976, p. 61–62; Berciu 1981, p. 41, 51, 94, 103, 106, 118; Teodor, Chiriac 1994; Chriac, Bobi 1995; Ursachi 1995, p. 224–225; Kotigoroško 1995, p. 101–102). Sticlăria ajunsă în mediul dacic înainte de cucerirea romană se remarcă nu numai prin abundență, ci deopotrivă și printr-o mare varietate de forme. Descoperirile oferă astfel date semnificative asupra diversității importurilor de acest fel și implicit despre preferințele solicitanților localnici pentru o asemenea marfă. În mod cert, o parte din recipiente erau aduse pentru vesela de lux a acestora, foarte probabil persoane înstărite, având un rang și un statut social aparte, iar altele ajungeau sigur ca ambalaje pentru transportul unor mărfuri rare, între care produsele cosmetice ocupau probabil locul principal. Nici importul unor produse farmaceutice nu trebuie exclus cu totul.

Războaiele daco-romane și transformarea unei mari părți a Daciei în provincie a imperiului a determinat imediat o reducere drastică a mărfurilor romane în teritoriile rămase mai departe în stăpânirea dacilor liberi. Fenomenul s-a manifestat o perioadă mai îndelungată decât ar fi fost de așteptat, deși moneda și alte produse romane au reînceput timid și treptat să-și facă apariția. Abia evenimentele din vremea războaielor marcomanice vor avea ca efect final, printre altele, instaurarea unor relații mai pașnice și de durată între romani și dacii liberi, care vor favoriza un nou și puternic aflux de monedă și de mărfuri romane către aceștia din urmă.

În privința importului de sticlărie se observă însă unele schimbări majore. Așezările de tip dava, importante centre administrative, de producție și de schimb, având o viață economică dinamică și adăpostind un procent ridicat din elita dacică, absorbau în chip firesc cea mai mare parte a importurilor romane, determinând și o mare concentrare a acestora în cuprinsul lor, așa cum o atestă convingător descoperiri ca acelea din stațiunile de la Poiana (Teodor, Chiriac 1994) sau Brad (Ursachi 1995). Unele diferențieri în ceea ce privește importanța economică și poate chiar politică par să fi existat și între așezările dacilor liberi. Astfel, o așezare a dacilor liberi ca aceea de la Muncelul de Sus, în raza căreia s-au semnalat până acum patru tezaure de argint romane, dintre care trei tezaure de monede și unul alcătuit din șapte splendide vase de argint, atestă îndubitabil marea prosperitate a locuitorilor din această localitate antică, probată în primul rând prin abundența monedelor de argint și a produselor de lux romane (Ioniță 1982, p. 83; Mitrea, Mihailescu-Bîrliba 2001, p. 66–67). Inventarul descoperit o detașează net de alte așezări din aceeași vreme, în care produsele de proveniență romană sunt mult mai modeste. În consecință, este de presupus că așezări ca aceea de la Muncelul de Sus au fost mai multe și că ele au preluat, probabil, cel puțin unele din prerogativele fostelor davae.

O datare foarte precisă a diferitelor recipiente de sticlă prezentate mai sus este destul de dificilă în stadiul actual de cercetare, întrucât nu dispunem încă nici de o cronologie bine pusă la punct pentru așezările și necropolele dacilor liberi. Dificultățile sunt create și de nesiguranța în ceea ce privește încadrarea tipologică precisă a unora din recipientele de sticlă, ca și de contextul de descoperire destul de neclar pentru unele din ele. Tocmai de aceea ni se pare mai nimerit de a proceda momentan la o încadrare cronologică mai largă, care să poată fi apoi restrânsă și definitivată prin cercetări viitoare, mai ales prin studii speciale și detaliate asupra fiecărui tip în parte.

Așa cum s-a menționat deja, marea majoritate a produselor romane au pătruns la dacii liberi începând cu ultimele trei decenii ale secolului al II-lea (după războaiele marcomanice) și până către ultimul sfert al secolului al III-lea, perioadă din care datează și cea mai mare parte a vaselor de sticlă discutate aici. Desigur, unele importuri de sticlărie au putut ajunge și mai înainte, dar numărul acestora trebuie să fi fost foarte redus. Între exemplarele pătrunse mai timpuriu în aria dacilor liberi ar trebui considerate paharele din așezarea de tip Lipica de la Zalisky (fig. 4, 5; Smiško 1952, p. 340–341, 350, pl. I, 2). De asemenea, este foarte posibil ca și paharul din mormântul 186 de la Văleni să fi ajuns în mediul dacic pe la mijlocul secolului al II-lea, adică de la începutul fazei C1a (circa 150/160–210/220 d. Hr.) (fig. 2, 5 din grupa tipologică I; Ioniță, Ursachi 1988, p. 23, 67, 70, fig. 27, 54). În cadrul aceleiași faze C1a, dar ceva mai târziu, eventual chiar către sfârșitul ei, se datează probabil cel de al doilea pahar din grupa I tipologică și anume acela din mormântul 354 din aceeași necropolă de la Văleni (fig. 3, 4).

Într-o fază mai târzie, și anume în C1b (circa 210/220–250/260 d. Hr.), se pot destul de bine data paharele din grupa a II-a tipologică, provenind unul din mormântul 239 de la Poienești (fig. 1, 1–3; Vulpe 1953, p. 379–381, 434, fig. 257–260) și altul dintr-un mormânt distrus de la Dumeștii Vechi (fig. 1, 4; Ioniță 2001, p. 237, fig. 2, 5), ambele decorate în relief cu unul sau două șiruri de ove mari, realizate din fire din aceeași sticlă ca și recipientele.

În sfârșit, paharele din grupa a III-a tipologică (tip Eggers 189), decorate cu fire de sticlă de altă culoare decât aceea din care au fost făcute recipientele și descoperite deocamdată numai în mormintele 34 și 51 din necropola de la Zvoriștea (Ignat 1999, p. 35–37, 112, pl. 11, M34, 3), se datează și mai târziu decât precedentele, aproximativ în a doua jumătate a secolului al III-lea d. Hr., adică de la sfârșitul fazei C1b până către sfârșitul fazei C2 (circa 250/260–310/320 d. Hr.).

Restul vaselor de sticlă semnalate la dacii liberi provin mai ales din așezări și de aceea datarea lor este mai dificilă. Caracteristicile tipologice și contextul arheologic în care apar permit pentru majoritatea lor o încadrare cronologică mai largă, care cuprinde o perioadă începând din ultimul sfert al secolului al II-lea d. Hr. și până în cel de al treilea sfert al veacului următor inclusiv.

Vase de sticlă au fost descoperite și în câteva necropole aparținând populației dacice rămasă în teritoriile transformate în provincie romană. Un asemenea recipient, complet sfărâmat în mici fragmente, căruia nici nu i s-a mai putut reconstitui forma, a fost semnalat în mormântul 13 din necropola de la Daneți (jud. Gorj), aflată la circa 40 km sud de Craiova și la 9 km est de râul Jiu (Popilian 1982, p. 55, 66). Alte patru vase de sticlă au fost descoperite în mormintele 73, 166 și 228 din necropola de la Locusteni, localitate componentă a aceleiași comune Daneți. Și aici unul din vase, anume acela din mormântul 228, era complet distrus, nemaiputându-se determina forma. Celelalte trei vase erau reprezentate de un *guttus* în mormântul 73 (fig. 8, 3), precum și de un flacon în formă de *lagena* (fig. 8, 2) și de o farfurie (fig. 8, 1) în mormântul 166 (Popilian 1980, p. 23, 37, 99–100, 102, pl. X, M 73, 3; XXIV, M 166, 2, 3).

Câteva recipiente de sticlă au fost găsite și în necropolele aparținând dacilor din regiunea intracarpatică a Daciei romane. Astfel, un pahar de sticlă provine din mormântul 6 de la Soporu de Câmpie (fig. 3, 3; Protase, Țigara 1959, p. 429, 430, 432, fig. 6, 1; Protase 1969, fig. 6, 3; Protase 1976, p. 19–20, 70–71, fig. 6), iar un alt pahar și un *lacrimarium* din mormintele de la Obreja (Protase 1971, p. 155).

Așa cum s-a arătat deja, răspândirea diferitelor categorii de vase descoperite la dacii liberi arată deosebiri evidente între cele trei regiuni locuite de aceștia (Tabelul 1, B, C și D), iar diferențele rămân chiar dacă se ia în calcul numai sticlăria provenind din așezări. O comparație pe acest criteriu cu materialul vitric din necropolele daco-romane pare să ateste o oarecare apropiere a situației din regiunea est-carpatică și aceea din Dacia intracarpatică, unde două din cele trei recipiente de sticlă sunt pahare. Desigur, observația rămâne a fi susținută de cercetările viitoare, întrucât numărul descoperirilor de acest fel din Dacia intracarpatică este încă foarte redus. Pe de altă parte, procentul scăzut de pahare și diversitatea mare a recipientelor de sticlă din regiunea Crișanei par să fie asemănătoare cu ceea ce se cunoaște până acum în provincia romană sud-carpatică. Și în acest caz este necesară însă multă prudență, întrucât și aici numărul descoperirilor este încă destul de mic.

Produsele romane pătrundeau în teritoriile dacilor liberi pe diverse căi, cel mai frecvent uzitate fiind relațiile de schimb, stipendiile, cadourile diplomatice și prăzile de război. Aceste modalități de procurare a produselor romane nu pot fi considerate valabile și aplicate automat și în mod egal pentru toate categoriile de mărfuri importate. Spre exemplu, dacă prin relațiile de schimb puteau fi aduse mai toate mărfurile dorite, prin prăzile de război se procurau numai unele din produse, și anume acelea care întâmplător ajungeau să fie jefuite. Dar acestea urmau să fie apoi transportate până în zonele de baștină, în timp ce atacatorii trebuiau să mai participe și la acțiunile desfășurate pe câmpul de luptă. Este greu de crezut că produse de sticlărie ca paharele de tip Văleni și Poienești – Dumeștii Vechi, prin marea lor fragilitate, puteau ajunge intacte în aceste condiții până în ținuturile natale ale participanților la raiduri. De aceea, rămâne de presupus că, eventual numai cu rare excepții, recipientele de sticlă ajungeau la dacii liberi în condiții de pace și de transport adecvat acestei categorii de marfă. Cele mai multe pătrundeau probabil pe calea schimburilor comerciale, în timp ce altele, mult mai reduse procentual, puteau fi piese oferite drept cadouri sau poate chiar în cadrul stipendiilor obișnuite.

Structura pe categorii de forme a recipientelor de sticlă din regiunile est-carpatică atestă din plin pătrunderea articolelor de sticlărie romană pe căi pașnice. În afara celor șase vase de sticlă găsite aici și rămase nedeterminate, au mai fost descoperite 12 pahare și cinci cupe, așadar făcând parte din veselă pentru băut. Excepția ce ar putea-o constitui cupa largă de la Poiana/Dulcești – *Siliște* (fig. 2, 1, 3; Corpus nr. 11b), eventual și alte câteva recipiente cu o încadrare tipologică nesigură, nu ar putea modifica funcționalitatea și destinația celorlalte, ce reprezintă marea lor majoritate. Aici ne găsim în fața unor preferințe clare ale celor

care importă, preferințe ce nu ar fi putut fi satisfăcute decât prin acțiuni organizate în cadrul unor schimburi comerciale normale. Opțiunea predilectă pentru vasele de sticlă pentru băut în teritoriile dacice est-carpătice este susținută și de depunerea lor frecventă în morminte, uneori chiar într-un procent destul de ridicat, cum pare să fie cazul necropolei de la Zvoriștea (Ignat 1999).

De asemenea, tot în teritoriile est-carpătice a fost consemnat și fenomenul transpunerii în lut a paharelor de sticlă. Unul din aceste exemplare, de formă tronconică, cu marginea subțiată evazată, nervură în relief sub margine și canelură ușoară către bază, cu suportul înalt sau inelar de la bază lipsă, imitând exemplarele de sticlă de tip Văleni (grupa I) și lucrat la roată din pastă fină cenușie (fig. 2, 4), a fost descoperit în mormântul 15 din necropola de la Oncești – *Cioara* (Căpitanu 1975, p. 318, fig. 23, a). Un al doilea exemplar de tip asemănător, lucrat în aceeași tehnică și păstrat întreg, a fost semnalat în mormântul sarmatic din kurganul 9 de la Nagornoe (Gudkova, Fokeev 1984, p. 45, fig. 14, 16). Un pahar de lut executat în aceeași tehnică, dar cu marginea arcuită spre interior și suportul de la bază puternic aplatisat, a fost găsit într-un mormânt sarmatic de la Focșani (Morintz 1959, p. 452, fig. 1, 2; 2,2; Untaru 1962, p. 158, 160, fig. 1, 2). Având în vedere că tehnica de lucru la roată a acestor pahare era străină sarmaților din aceste regiuni, dar foarte larg folosită de dacii liberi, rămâne de presupus că exemplarele semnalate în mormintele sarmatice provin tot din ateliere dacice.

Un fragment din marginea unui pahar înalt, tot de formă tronconică, decorat cu fațete ovale pe aproape tot corpul (fig. 7, 2), a fost semnalat într-o așezare aparținând dacilor liberi de la Dumbrava (jud. Iași). Este de-a dreptul de neînțeles, cum a putut autorul descoperirii să considere fragmentul ca provenind de la o cană, deși a semnalat corect asemănarea decorului de pe el cu ornamentele de pe unele pahare romane de sticlă (Sanie, Sanie 1973, p. 77, fig. 10, 1). Paharele de lut de la Focșani și Dumbrava, realizate indubitabil după modele de sticlă avute la îndemână, sugerează cu claritate că în regiunile dacice de la est de Carpați au fost importate mai multe tipuri de pahare romane de sticlă decât cele semnalate prin cercetările de teren efectuate până acum și care urmează a fi identificate prin săpăturile arheologice viitoare.

Într-o a doua necropolă aparținând dacilor liberi de la Oncești, punctul *Cantonul silvic nr. VII*, a fost descoperit în mormântul 1B un alt pahar înalt, având forma generală tronconică, margine îngroșată, pereții ușor arcuiți și suport mai înalt la bază (fig. 7, 3), lucrat la roată din pastă fină roz-gălbuie, acoperit cu angobă roșie orange (Mitreă 1985, p. 84–86, fig. 4, 3; 6, 8). Toate caracteristicile tipologice și tehnologice atestă indubitabil proveniența recipientului dintr-un atelier provincial roman, fără a se putea preciza însă dacă acesta ar putea fi localizat în Moesia sau Dacia (Winkler, Blăjan, Servațius, Togan, Giura 1983, p. 141, fig. 14). Piesa reprezintă și prima dovadă certă a importului unor astfel de produse din imperiu, care din punct de vedere cantitativ trebuie să fi fost totuși destul de limitate. Așa rare cum par să fi fost la dacii liberi, paharele de lut romane puteau constitui, la rândul lor, alte modele de imitat.

Încercarea de a stabili atelierele sau centrele de ateliere din care provin vasele de sticlă descoperite la dacii liberi rămâne dificilă până la realizarea studiilor tipologice speciale pentru fiecare categorie și tip de recipiente, motiv pentru care nici nu ne angajăm acum la un asemenea demers. Ceea ce ni se pare, totuși, important și util pentru acest studiu preliminar este schițarea măcar cu aproximație a direcțiilor din care s-au difuzat recipientele de sticlă spre diferitele zone locuite de dacii liberi.

Pentru regiunea Crișanei, direcțiile dinspre care vin produsele de sticlărie sunt în principal provinciile Dacia și Pannonia, prin care puteau pătrunde însă și mărfuri din alte zone ale imperiului, aflate chiar la distanțe foarte mari. De asemenea, până aici și chiar mai departe spre vest puteau ajunge și unele recipiente din atelierele de sticlărie nord-pontice, probabil pe o rută ocolind pe la nord lanțul muntos al Carpaților (Kraskovská 1981, p. 380–381, 386). Cât privește Muntenia, sticlăria din imperiu ajungea aici mai ales prin provinciile Moesia, Dacia și eventual Pannonia, la care s-au mai putut adăuga cu toată siguranța și diverse produse nord-pontice.

Numărul ridicat al descoperirilor cu material vitric din regiunile est-carpătice și aria de răspândire foarte întinsă de la sud spre nord de-a lungul Carpaților lasă să se întrevadă aici conturarea a două sectoare distincte, în care produsele romane au ajuns pe rute și din direcții diferite. Sectorul dinspre sud, ocupând în linii generale regiuni din partea centrală a Moldovei (fig. 9), în care se remarcă mai ales paharele de tip Văleni și Poienești – Dumeștii Vechi (grupele tipologice I și II), pare să cuprindă – în principal, dar nu exclusiv – importuri din provinciile răsăritene ale imperiului, precum și din centrele de ateliere de sticlărie nord-pontice.

Sectorul dinspre nord, care se întinde din nordul Podișului Sucevei până în zona grupului Lipica din apropierea izvoarelor Nistrului, este ocupat de tipuri diferite de recipiente de sticlă. Între acestea se disting paharele tronconice cu suport inelar masiv și ornamente realizate din fire de sticlă de altă culoare decât aceea a recipientului de la Zvoriștea (tip Eggers 189), precum și paharele cilindrice de tipul aceluia de la Zalisky, ambele tipuri atestând legături cu vestul continentului. Presupunerea mai veche că atelierele în care au fost

lucrate paharele cu „Schlangenfadendekor” din zona Nistrului superior ar trebui căutate în sudul Rusiei sau în regiunea est-mediteraneană (Eggers 1966, p. 165) nu mai poate fi considerată de actualitate, întrucât legăturile acestor ținuturi cu nordul și vestul continentului sunt probate acum de argumente care în nici un fel nu mai pot fi puse la îndoială. Existența unor asemenea legături nu trebuie să mire prea mult, întrucât ele sunt evidente atât pentru perioade mai vechi, cât și pentru cele ulterioare (Ioniță 2000, p. 319–320, Abb. 30, 4; 31, 1; Ciobanu 1997, p. 244; Ciobanu 1999, p. 121, Tab. 5–6, Fig. 2).

Sperăm ca materialele prezentate în acest studiu și problemele schițate în legătură cu ele să atragă atenția în suficientă măsură asupra recipientelor de sticlă descoperite în așezările și necropolele dacilor liberi, încât să provoace o nouă atitudine a specialiștilor pentru această categorie de importuri romane. Opinia aproape generală de până acum, potrivit căreia descoperirile de acest fel ar fi mult prea puține pentru a conta în aprecierea relațiilor Imperiului roman cu populația dacică rămasă în afara limesului, nu mai poate fi invocată. Studii speciale de tipologie, cronologie și ateliere de proveniență a recipientelor de sticlă vor putea aduce importante puncte de sprijin pentru încadrările cronologice ale anticităților dacice, date semnificative privitoare la stratificarea socială din societatea dacică, precum și despre relațiile de schimb ale dacilor liberi cu zonele mai apropiate sau mai depărtate ale Imperiului Roman.

CORPUSUL DESCOPERIRILOR

La redactarea corpusului au fost folosite următoarele prescurtări: Depozit = loc de depozitare; Dm. = diametru; Î = înălțime; Loc. = locuință; M = mormânt.

- IAI = Institutul de Arheologie (Iași)
- IAB = Institutul de Arheologie „V. Pârvan” (București)
- MIL = Muzeul de Istorie (Lvov)
- MIM = Muzeul de Istorie a Moldovei (Iași)
- MIMB = Muzeul de Istorie a Municipiului București (București)
- MIR = Muzeul de Istorie Roman (Roman, jud. Neamț)
- MITr = Muzeul de Istorie a Transilvaniei (Cluj-Napoca)
- MJA = Muzeul Județean Argeș (Pitești)
- MJB = Muzeul Județean Botoșani (Botoșani)
- MJIAZ = Muzeul Județean de Istorie și Artă (Zalău)
- MJIB = Muzeul Județean de Istorie „Iulian Antonescu” (Bacău)
- MJM = Muzeul Județean Maramureș (Baia Mare)
- MJSM = Muzeul Județean Satu Mare (Satu Mare)
- MNB = Muzeul Național al Bucovinei (Suceava)
- MO = Muzeul Olteniei (Craiova)
- MOC = Muzeul Orașului Carei (Carei, jud. Satu Mare)

A. VASE DE STICLĂ ÎN AȘEZĂRI ȘI NECROPOLE APARTINÂND DACILOR LIBERI (1–17)

1. Badon (com. Hereclean, jud. Sălaj) – punctul *Doaște*. Fragment din fundul îngroșat și ușor concav al unui vas de sticlă transparentă verzuie de dimensiuni reduse, a cărui formă nu a putut fi precizată (fig. 6, 4). Descoperit în preajma unor morminte de incinerare din epoca romană din punctul *Doaște*, aflat la circa 500 m NE de sat, în stratul negru-cenușiu aflat sub solul vegetal. Stratul respectiv conținea materiale amestecate din epoca bronzului, Latène (?), perioada romană, secolele VI–VII și probabil din secolele VIII–XII (S. V/1988, strat, m. 32, – 0,65 m).

Bibl.: Matei, Stanciu 2000, p. 28–29 (14), pl. 342, 3; anexa 1, 4.

Depozit: MJIAZ

2. Băiceni (com. Cucuteni, jud. Iași) – punctul *Siliște*. Fragment dintr-o cupă cu pereți arcuiți din sticlă transparentă cu nuanțe bleu-verzui de foarte bună calitate, în care se observă și câteva bule mici de aer. Corpul vasului, pe umărul căruia au rămas urme de finisare cu polizorul, a fost ornamentat în relief cu linii drepte și în val (cu bucle largi), realizate din fire de sticlă de aceeași culoare aplicate pe suprafața exterioară a recipientului (fig. 7, 1). Piesa a fost descoperită în locuința nr. 22 din așezarea aparținând dacilor liberi de la punctul *Siliște*, cercetată în 1966. Î. fragm. 3 cm.

Bibl.: Ioniță 1982, p. 61.

Depozit: IAI

3/a. Berea (com. Sanislău, jud. Satu Mare) – punctele (X și XXI) *Soci/Bodzás* și *Colina cu Măcriș/Sóskás domb*. Partea superioară a unui flacon de sticlă verzuie opacă având gâtul scurt, strâmt și ușor tronconic și gura (Dm. 2,8 cm) în formă de pâlnie (fig. 6, 3). Descoperit prin săpăturile din anii 1962, 1964-1965 într-o așezare aparținând dacilor liberi. Nu se fac alte precizări cu privire la contextul descoperirii.

Bibl.: Matei, Stanciu 2000, p. 32 (29/2), pl. 342, 7.

Depozit: MJM. Inv. nr. 9575.

3/b. Berea – punctele (X și XXI) *Soci/Bodzás* și *Colina cu Măcriș/Sóskás domb*. Fragment din peretele unei cupe (?) de sticlă sidefată, opacă, decorat cu caneluri largi oblice (fig. 6, 8), provenind din aceeași așezare.

Bibl.: Matei, Stanciu 2000, p. 32 (29/3), pl. 342, 10.

Depozit: MJM. Inv. nr. 9574.

4/a. Berea (com. Sanislău, jud. Satu Mare) – punctul (XVIII) *Lutăria din Berea/Berei vályogtő*. Partea superioară a unui recipient mic de sticlă verzuie, transparentă, cu gura asimetrică în formă de pâlnie (fig. 6, 2), descoperit cu prilejul unor cercetări de suprafață în zona *Lutăriei din Berea*, unde au fost semnalate resturile unei așezări aparținând dacilor liberi.

Bibl.: Matei, Stanciu 2000, p. 32 (27/2), pl. 342, 5.

Depozit: MOC sau MJM. Inv. nr. 10925.

4/b. Berea – punctul (XVIII) *Lutăria din Berea/Berei vályogtő*. Fragment dintr-un castron cu pereții ușor oblici, partea inferioară tronconică, marginea răsfrântă și fundul probabil inelar de sticlă opacă, sidefată (fig. 6, 1), descoperit în aceeași așezare, tot prin cercetări de suprafață.

Bibl.: Matei, Stanciu 2000, p. 32 (27/3), pl. 342, 6.

Depozit: MOC sau MJM. Inv. nr. 10924

5. Botoșani – punctul *Groapa lui Ichim*. Fragment dintr-o cupă de sticlă de culoare verzuie cu pereții arcuți și marginea ușor îngroșată, având ca ornament două nervuri orizontale de culoare brună, aflate la distanță de 3 mm una de alta și la circa 2 cm de marginea recipientului (fig. 3, 2). Descoperit prin săpăturile din anii 1991-1992 în așezarea aparținând dacilor liberi de la punctul *Groapa lui Ichim*, situat la est de oraș. Raportul preliminar de săpături nu cuprinde alte precizări cu privire la complexul sau contextul în care acesta a fost găsit.

Bibl.: Păunescu, Șadurschi 1994, p. 25; Șadurschi, Ungureanu, Mihăilescu 1996, p. 23, fig. 1; 2; 9, 5.

Depozit: MJB

6. București, Cartierul Militari – punctul *Câmpul Boja*. Un fragment de balsamariu de sticlă, asupra căruia nu se fac nici un fel de precizări, a fost descoperit în 1960 în așezarea aparținând dacilor liberi de pe locul *Câmpul Boja* din cartierul Militari din București, și anume în locuința adâncită în sol nr. 7, datând din secolul III d. Hr.

Bibl.: Zirra, Cazimir 1963, p. 52.

Depozit: IAB sau MIMB (?)

7. Dumești Vechi (com. Dumești, jud. Vaslui) – punctul *Pe Islaz*. Fragmente dintr-un pahar de sticlă de foarte bună calitate, transparentă cu nuanțe verzui bleu. Paharul are o formă zveltă, aproximativ cilindrică, marginea răsfrântă și îngroșată, corpul rotunjit la bază și picior tronconic. Recipientul a fost ornamentat în relief cu ajutorul a trei fire din aceeași pastă de sticlă, desfășurate vălurit în bucle largi pe linie orizontală și îmbinate între ele, pentru a obține două rânduri de ove (fig. 1, 4). Înălțimea reconstituită 11,1 cm; Dm. gurii 7 cm.

Recipientul a fost descoperit pe un teren aflat la circa 500 m est de sat, cu prilejul unor arături mai adânci făcute cu tractorul, în vederea plantării viței de vie, prilej cu care au fost distruse un număr neprecizat de morminte de incinerare dintr-o necropolă aparținând dacilor liberi. Din inventarul necropolei au mai fost recuperate o fibulă de bronz cu corpul puternic profilat, două mărgelile de sticlă și mai multe vase de lut folosite ca urne și capace.

Bibl.: Ioniță 2001, p. 237, fig. 2, 5.

Depozit: MIM. Inv. 1102.

8. Mătășaru (jud. Dâmbovița) – punctul *Tețcoiu*. Așezare. La circa 800 m vest de satul Tețcoiu (adevărată localitate de descoperire) din com. Mătășaru, pe malul stâng al pâraului Tinoasa, în anii 1962-1977 a fost cercetată o mare parte dintr-o așezare cu două niveluri de locuire, precum și 16 morminte dintr-o necropolă distrusă aproape în totalitate, aparținând dacilor liberi (Bichir 1984, p. 3). În cele două nivele de locuire din așezare (III₁ și III₂) și în mormântul 15 din necropolă s-au descoperit mai multe fragmente de vase de sticlă, din care trei au fost menționate în rapoartele și lucrările preliminare deja publicate.

8/a. Mătășaru – punctul *Tețcoiu*. Așezare. Fragment dintr-o cupă largă cu pereții arcuiți spre bază, decorată către partea inferioară cu două registre de linii incizate orizontale alăturate, cu un interval între ele în care au fost realizate două șiruri de fațete mici șlefuite, de formă ovală alungită (fig. 3, 1). Piesa provine din cel de al doilea nivel de locuire din așezarea de la Mătășaru (III₂), încadrat de autorul săpăturilor în general în limitele sec. III d. Hr., fără a se preciza complexul în care a fost descoperit.

Bibl.: Bichir 1984, p. 43, pl. XXXIV, 15.

Loc de depozitare: IAB sau MIA (?)

8/b. Mătășaru – punctul *Tețcoiu*. Așezare. Fragment dintr-o cupă de sticlă cu marginea puternic îngroșată și rotunjită, descoperită în nivelul III₂ al aceleiași așezări (fig. 4, 1).

Bibl.: Bichir 1984, p. 43, pl. XXXIV, 10.

Depozit: IAB sau MIA (?)

8/c. Mătășaru – punctul *Tețcoiu*. Necropolă. Fragmente dintr-un pahar de sticlă, asupra căruia nu se fac nici un fel de referiri la caracteristicile sale tipologice, au fost menționate ca fiind găsite printre oasele calcinate din mormântul de incinerare în urnă cu capac nr. 15. Din inventarul mormântului mai făceau parte resortul și acul unei fibule, un pandantiv de bronz (fără a i se specifica forma) și o perlă de argint în formă de butoiș lucrată în tehnica filigranului.

Bibl.: Bichir 1984, p. 18, 43.

Depozit: IAB sau MIA (?)

9. Medieșu Aurit (jud. Satu Mare) - punctul *Șuculeu*. Câteva fragmente dintr-un pahar de sticlă, asupra căruia nu se dau nici un fel de informații cu privire la caracteristicile pastei, tehnologia de lucru, formă și ornament, au fost descoperite în 1965 în punctul *Șuculeu* aflat la nord-vest de sat, într-o construcție adâncită puțin în sol din zona cuptoarelor de olărie (secțiunea VI). După o fotografie publicată s-ar părea că paharul avea marginea îngroșată și era ornamentat cu nervuri în relief dispuse în rețea. Împreună cu paharul de sticlă se mai aflau resturi de vase de lut aparținând dacilor liberi, fragmente de vase *terra sigillata* și o fibulă de bronz de tipul cu piciorul înfășurat (Dumitrașcu, Bader, 1967, p. 15–16, fig. 19; pl. XVIII, sus stânga).

Bibl.: Dumitrașcu, Bader, 1967, 15–16, 41, pl. XIV, sus stânga.

Depozit: MJSM

10. Podu Dâmboviței (jud. Argeș). Cu prilejul unui sondaj efectuat într-o așezare aparținând dacilor liberi situată pe platoul de la est de cetatea medievală Oratea și datând din prima jumătate a sec. III d. Hr., a fost descoperit și un mic fragment de vas de sticlă *millefiori*, despre care nu se fac alte precizări.

Bibl. Alexandrescu, Păunescu 1971, p. 168.

Depozit: MIA (?)

11/a. Poiana (com. Dulcești, jud. Neamț) – punctul *Siliște*. Fragment dintr-un pahar de sticlă cu marginea puternic îngroșată și evazată (fig. 2, 2), care după dimensiuni și linia profilului ar putea proveni eventual dintr-un exemplar cu o formă zveltă de tipul aceloră de la Dumeștii Vechi (fig. 1, 4); analogia lui cu paharul descoperit în mormântul 239 de la Poienești (fig. 1, 3) (Bichir 1973, p. 97) nu poate fi luată în considerație decât poate cel mult pentru forma generală a recipientului, întrucât se deosebește de acesta prin profilul marginii și lipsa nervurii orizontale în relief. Piesa, descoperită în nivelul II al așezării aparținând dacilor liberi de la punctul *Siliște*, aflat la nord-vest de sat, a fost încadrat de autorul săpăturilor în limitele secolului al III-lea, eventual și în ultimul deceniu al celui precedent (Bichir 1973, p. 150–151).

Bibl.: Bichir 1967, fig. 24, 12; Bichir 1973, p. 97, pl. CLXI, 4; Bichir 1976a, p. 5, 88, fig. 1; pl. CLXI, 4; CLXII, 10.

Depozit: MIR sau IAB (?)

11/b. Poiana – punctul *Siliște*. Două fragmente dintr-o cupă de sticlă cu marginea îngroșată, partea inferioară arcuită și decor în relief cu ove alungite și motive în formă de brăduț, a cărei formă exactă este greu de precizat (fig. 2, 1, 3). De asemenea, nu avem certitudinea că cele două fragmente aparțin aceluiași recipient, așa cum presupune autorul săpăturilor. Fragmentele de cupă au fost descoperite în aceleași condiții ca și paharul de la nr. 11/a.

Bibl.: Bichir 1967, fig. 9, 17–18; 24, 11; Bichir 1973, p. 97, pl. CLXI, 2–3; Bichir 1976a, p. 88, pl. CLXI, 2–3; CLXII, 11–12.

Depozit: MIR sau IAB (?)

12/a. Poienești (jud. Vaslui) – punctul *Dealul Teilor*. Necropolă. Mormântul 239. Pahar de sticlă păstrat fragmentar, dar reconstituit în totalitate, aflat în interiorul urnei. El are o formă zveltă generală tronconică și pereții ușor arcuiți, marginea îngroșată și evazată și piciorul în forma unui suport tronconic înalt. Sub margine se află o nervură orizontală în relief, iar pe jumătatea inferioară a paharului a fost realizat un șir de ove mari ovale în relief, aflate în poziție verticală (fig. 1, 3). Inventarul mormântului mai cuprinde o urnă înaltă și zveltă și un castron folosit drept capac, ambele vase lucrate la roată din pastă fină cenușie, precum și două fibule.

Una din fibule, lucrată din fier și parțial distrusă, aparține tipului cu corpul puternic profilat (fig. 1, 1). Cea de a doua fibulă, de proveniență romană ca și paharul, are formă romboidală și face parte din categoria celor emailate (fig. 1, 2).

Bibl.: Vulpe 1953, p. 379-381, 434, fig. 257-260.

Depozit: IAB

12/b. Poienești – punctul *Dealul Teilor*. Necropolă. Mormântul 348. Restuși complet sfărmate dintr-un pahar de sticlă transparentă, cu patină opalină, în parte deformat de căldura rugului, găsit în interiorul urnei. El este de același tip cu exemplarul din mormântul 239, având formă tronconică și un ornament alcătuit dintr-un șir de ove în relief.

Bibl.: Vulpe 1953, p. 416-417, 434.

Depozit: IAB

12/c. Poienești – punctul *Dealul Teilor*. Așezare (?). Fragment de dimensiuni reduse dintr-un vas de sticlă transparentă, decorat cu coaste în relief (probabil pahar sau cupă), despre care nu se dau nici un fel de informații cu privire la complexul sau contextul de descoperire. În structura lucrării monografice piesa a fost prezentată în categoria materialelor provenite din așezare. Întrucât alte caracteristici tipologice ale vasului de sticlă nu au fost date și nici nu pot fi deduse din fotografia publicată, iar pe același loc au fost dezvelite resturi dintr-o așezare și o necropolă a dacilor liberi (raportul dintre ele nefiind încă lămurit), precum și dintr-o așezare aparținând culturii Sântana de Mureș, apartenența piesei la orizontul cultural al dacilor liberi nu este sigură.

Bibl.: Vulpe 1953, p. 296, fig. 84, 7.

Depozit: IAB

12/d. Poienești – punctul *Dealul Teilor*. Așezare (?). Fragment dintr-un vas de sticlă transparentă, descoperit în parcela XXV, probabil în strat. Nu se fac alte precizări asupra caracteristicilor sticlei și a formei de vas de la care ar fi putut proveni. De asemenea, nu se face trimitere la nici unul din cele două fragmente de vase de sticlă ilustrate și comentate la paragraful despre descoperirile de acest fel din așezare (Vulpe 1953, p. 296, fig. 84, 6, 8).

Bibl.: Vulpe 1953, p. 236.

Depozit: IAB

12/e. Poienești - punctul *Dealul Teilor*. Așezare (?). Fragment dintr-un vas de sticlă transparentă, găsit în groapa 296 din parcela XXVIII. Fără alte precizări și fără trimitere la ilustrație.

Bibl.: Vulpe 1953, p. 238.

Depozit: IAB

13. Scornicești (jud. Olt) – punctul *Rusciori*. Necropolă. Mormântul 7. Un fragment dintr-un pahar de sticlă, asupra căruia nu se fac nici un fel de referiri tipologice, a fost descoperit în mormântul de incinerare nr. 7.

Bibl.: Bichir 1984, p. 18, 43.

Depozit: IAB (?)

14/a. Văleni (com. Botești, jud. Neamț) – punctul *La Moară*. Necropolă. Mormântul 35. Vas de sticlă distrus în întregime, fără a i se putea preciza forma (pahar?), depus în urna mormântului de incinerare nr. 35. Descoperire din anul 1964.

Bibl.: Ioniță, Ursachi 1988, p. 13, 67.

14/b. Văleni – punctul *La Moară*. Necropolă. Mormântul 186. Pahar de sticlă transparentă, sfărmat aproape în totalitate, găsit în 1995 în mormântul de înhumare nr. 186, în poziție culcată cu gura spre sud. El avea o formă tronconică, cu pereții ușor arcuiți, marginea evazată, delimitată de restul recipientului de o canelură fină și piciorul cu suport înalt. Datorită sfărâmițării, nu s-au putut observa alte elemente de ornamentație pe corpul vasului. Dimensiunile aproximative ale paharului întreg: Î. 9,5 cm; Dm. gurii 8,5 cm; Dm. suportului 4,5 cm (fig. 2, 5). Grosimea peretelui în zona canelurii de sub margine era de circa 2 mm. Din inventarul mormântului, dezvelit prin săpăturile din anul 1965, mai făcea parte o mărgică sferoidală foarte aplatisată de sticlă fumurie.

Bibl.: Ioniță, Ursachi 1988, p. 23, 67, fig. 27, 53-54.

Depozit: MIR

14/c. Văleni – punctul *La Moară*. Necropolă. Mormântul 354. Pahar de sticlă transparentă, sfărmat în mare parte, descoperit în 1965 în mormântul de incinerare în groapă nr. 354. El are forma conică, cu marginea ușor evazată și îngroșată, sub care s-a realizat o nervură în relief din aceeași pastă de sticlă și un suport înalt tronconic la bază. Înălțimea reconstituită a paharului este de circa 13 cm, Dm. gurii de 9 cm și Dm. bazei suportului de 4, 6 cm (fig. 3, 4). Paharul, fără urme de ardere pe rug, a fost spart din vechime și fragmentele

lui împrăștiate la 20 cm deasupra fundului gropii, semn clar că acestea au fost aruncate abia după umplerea gropii până la acel nivel. La 0,25 m spre nord de groapă, la același nivel de adâncime, s-a găsit un fragment din marginea aceluiași pahar, a cărui poziție față de groapa mormântului nu a putut fi lămurită.

Bibl.: Ioniță, Ursachi 1988, p. 36, 67, fig. 36, 5, 27.

Depozit: MIR

15/a. Zalău (jud. Sălaj) – punctul *Bulevardul Mihai Viteazul, nr. 104-106*. Fragment dintr-un pahar (?) cu suport înalt (Dm. 3,2 cm) de sticlă de culoare alb-verzuie, parțial sidefată (fig. 6, 5). Piesa a fost găsită în cuprinsul unei așezări aparținând dacilor liberi situată pe partea sudică a văii Zalăului, și anume în caseta 3/1976/-0,35 m, săpată pentru dezvelirea locuinței nr. 2.

Bibl.: Matei, Stanciu 2000, p. 89 (287), pl. 342, 8.

Depozit: MJIAZ

15/b. Zalău – punctul *Bulevardul Mihai Viteazul, nr. 104-106*. Fragment din fundul inelar (Dm. 6 cm) al unui vas de sticlă de culoare transparentă cu nuanțe verzui (fig. 6, 6). Aceeași proveniență.

Bibl.: Matei, Stanciu 2000, p. 89 (287), pl. 342, 9.

Depozit: MJIAZ

15/c. Zalău – punctul *Bulevardul Mihai Viteazul, nr. 104-106*. Fragment din marginea puternic îngroșată a unui vas de sticlă transparentă, parțial sidefată (fig. 6, 7). Provine din aceeași așezare, și anume din caseta 4/1976/-0,30 cm, săpată pentru dezvelirea locuinței nr. 3.

Bibl.: Matei, Stanciu 2000, p. 89 (287), pl. 342, 2.

Depozit: MJIAZ

16/a. Zalisky (Zalisci, rus. Zaleski; raion Hodoriv, reg. Lvov, Ucraina). Pahar cilindric cu pereții subțiri de sticlă transparentă opalescentă, cu suprafața aspră și fundul ușor convex, aproape plat (fig. 4, 5). Recipientul a fost descoperit în locuința nr. 1 din așezarea de tip Lipica situată la circa 500 m nord de localitatea Zalisky de pe malul stâng al Nistrului superior. Î. 14,5 cm; Dm. gurii 8,5 cm; Dm. fundului 7,8 cm.

Bibl.: Smiško 1952, p. 340, 341, 350, pl. I, 2; Cygylk 1975, p. 126.

Depozit: MIL (?)

16/b. Zalisky. Fragment mic dintr-un pahar de sticlă cu picior profilat, descoperit în aceeași așezare, asupra căruia nu se dau alte detalii.

Bibl.: Smiško 1952, p. 350.

Loc de depozitare: MIL (?)

17/a. Zvoriștea (jud. Suceava) – punctul *La Țilean*. Necropolă situată pe terasa inferioară a râului Siret, pe teritoriul localității Dealu, în apropierea satului Zvoriștea. Autorul săpăturilor a menționat prezența recipientelor de sticlă în mormintele 32, 34, 40a, 51, 53, 59, 78, 82, 90 și 92, adică în 10 din cele 95 de morminte cercetate din necropolă, ceea ce reprezintă 10,5% din total (Ignat 1999, p. 61, 112–113). Cu prilejul unei documentări la Muzeul Național al Bucovinei am putut studia recipientele de sticlă publicate de la Zvoriștea, cu excepția aceloră din mormintele 59 și 78, care n-au putut fi găsite în timpul scurt avut la dispoziție. Cu această ocazie am putut face unele precizări tipologice suplimentare față de informațiile cuprinse în monografia menționată și să realizez noi desene pentru produsele de sticlărie romană din această necropolă. De altfel, în monografie au fost publicate desene doar pentru recipientele din mormintele 34, 53 și 82.

Studiind materialul vitric de la Zvoriștea am constatat că în mormântul 51 sunt resturi de la două recipiente, din care unul cu siguranță este pahar. Un mic fragment de la un al doilea recipient ar putea fi tot dintr-un pahar, dar fără a dispune de o siguranță deplină în acest sens. Totodată, fragmentele de recipient din mormântul 40a (fig. 5, 1) provin de la o cupă și nu de la un pahar. În sfârșit, pentru fragmentele de sticlă din mormintele 32, 53, 82 și 92 nu se poate stabili cu certitudine forma de recipient din care provin. Cât privește fragmentul de sticlă din mormântul 90, nu este sigur că ar proveni dintr-un recipient, părând a fi doar masa topită a unei mărgeli mai mari de sticlă. O situație neclară rămâne deocamdată și pentru fragmentele de vase din mormintele 59 și 78, pe care nu le-am putut studia. Așadar, ipoteza potrivit căreia toate recipientele de sticlă din mormintele de la Zvoriștea ar face parte din categoria paharelor (Ignat 1999, p. 62, 112), nu poate fi confirmată.

17/a. Zvoriștea – punctul *La Țilean*. Necropolă. Mormântul 32. Din mormântul de incinerare în groapă nr. 32, descoperit în 1970, provine un fragment complet topit dintr-un vas de sticlă transparentă, cu nuanțe cenușii deschis de la ardere, a cărui formă nu a mai putut fi reconstituită. După forma masei de sticlă topită (fig. 5, 4), vasul pare să fi avut un suport inelar masiv la bază.

Bibl.: Ignat 1999, p. 34–35, 61, 112.

Depozit: MNB

17/b. Zvoriștea – punctul *La Țilean*.) Necropolă. Mormântul 34. Partea inferioară a unui pahar de sticlă transparentă, cu nuanțe cenușii deschis de la ardere, deformat pe rug, având probabil formă tronconică, pereți subțiri și un suport inelar masiv la bază. Paharul a fost decorat cu fire de sticlă de altă culoare decât aceea a vasului, și anume unele turcoaz și altele albe mate (Tip Eggers 189). Motivele ornamentale nu sunt reprezentate de ove alungite, cum presupune autorul săpăturilor (Ignat 1999, p. 112). La circa 1 cm de suportul inelar al recipientului a fost aplicat un fir de sticlă turcoaz sub forma unei nervuri orizontale, deasupra căreia s-au păstrat mai multe bucle alungite tot din fire de sticlă colorată (turcoaz și albă mată), reprezentând resturi din așanumitul *Schlangenfadendekor* (fig. 4, 4). Î. păstrată a recipientului 3,5 cm. Descoperit în 1970 în mormântul de incinerare în urnă cu capac nr. 34.

Bibl.: Ignat 1999, p. 35, 61, 112, pl. 11, M 34, 3.

Depozit: MNB. Inv. nr. D/88.

17/c. Zvoriștea – punctul *La Țilean*.) Necropolă. Mormântul 40a. Fragmente topite și deformate dintr-o cupă cu pereți subțiri, margine ușor îngroșată (circa 1 mm; marginea circa 3 mm) și fund probabil cu suport inelar de sticlă de foarte bună calitate, transparentă, cu nuanță cenușie deschisă de la arderea pe rug. La exterior, pe partea superioară a cupei și mai ales pe margine s-au păstrat urme clare de șlefuire. Înălțimea părții reconstituite este de 3,5 cm, iar diametrul gurii ar putea să fi fost de circa 5–6 cm (fig. 5, 1). Recipientul a fost descoperit în 1971, în mormântul de incinerare în groapă nr. 40a.

Bibl.: Ignat 1999, p. 35–36, 61, 112.

Depozit: MNB

17/d. Zvoriștea – punctul *La Țilean*.) Necropolă. Mormântul 51 de incinerare în groapă, cercetat în anul 1970, în cuprinsul căruia au fost descoperite resturi de la două recipiente de sticlă:

17/d1. Masă sticloasă topită a unui pahar de sticlă transparentă, cu nuanțe verzui, decorat cu fire de sticlă de aceeași culoare ca recipientul, precum și altele albe mate și turcoaz (Ignat 1999, p. 37, 112). Paharul, foarte probabil de formă tronconică zveltă, cu inel masiv de susținere la bază (fig. 5, 6), face parte din aceeași grupă tipologică (Eggers 189) cu exemplarul din mormântul 34 prezentat mai sus.

Bibl.: Ignat 1999, p. 36–37, 61, 112.

Depozit: MNB

17/d2. Două fragmente mici din marginea unui vas (pahar?), parțial topite și lipite între ele; marginea unuia din fragmente, mai puternic topită, s-a prelins peste exteriorul celuilalt fragment de margine, acoperindu-i o parte din decor, reprezentat de trei fire de sticlă albă mată aplicate orizontal (fig. 5, 5).

Bibl.: Inedit.

Depozit: MNB

17/e. Zvoriștea – punctul *La Țilean*.) Necropolă. Mormântul 53. Trei fragmente dintr-un vas de sticlă transparentă de foarte bună calitate, puternic deformate de foc. Recipientul, cu un suport inelar masiv la bază (fig. 4, 2), a fost descoperit în 1971 în mormântul de incinerare în groapă nr. 53. Î. fragmentului 1,6 cm.

Bibl.: Ignat 1999, p. 37, 61, 112, pl. 14, M 53, 3.

Depozit: MNB

17/f. Zvoriștea – punctul *La Țilean*.) Necropolă. Mormântul 59. Fragmente topite de sticlă transparentă verzuie, provenind probabil dintr-un recipient, găsite în cuprinsul mormântului de incinerare în groapă nr. 59.

Bibl.: Ignat 1999, p. 37, 61, 112.

Depozit: MNB

17/g. Zvoriștea – punctul *La Țilean*.) Necropolă. Mormântul 78. Un fragment dintr-un vas de sticlă, asupra căruia nu se dau nici un fel de informații, a fost descoperit în mormântul de incinerare în urnă nr. 78.

Bibl.: Ignat 1999, p. 39, 61, 112.

Depozit: MNB

17/h. Zvoriștea – punctul *La Țilean*.) Necropolă. Mormântul 82. Fragment dintr-un recipient de sticlă transparentă de foarte bună calitate, cu nuanțe cenușii deschise de la arderea pe rug, cu suport inelar masiv la bază (fig. 4, 3), descoperit în 1976 în mormântul de incinerare în groapă nr. 82. Î. fragmentului 1 cm. În același mormânt a mai fost semnalat și un al doilea fragment de sticlă, fără a se preciza dacă provine tot de la un recipient de sticlă (același sau altul) ori de la un alt obiect.

Bibl.: Ignat 1999, p. 39–40, 61, 112, pl. 18, M 82, 29.

Depozit: MNB

17/i. Zvoriștea – punctul *La Țilean*.) Necropolă. Mormântul 90. Mic fragment topit dintr-un recipient (?) de sticlă transparentă, a cărui formă nu a putut fi reconstituită (fig. 5, 3), găsit în 1977 în mormântul de incinerare în groapă nr. 90.

Bibl.: Ignat 1999, p. 41, 61, 112.

Depozit: MNB

17/j. Zvoriștea – punctul *La Țilean*. Necropolă. Mormântul 92. Două fragmente complet topite dintr-un vas (?) de sticlă transparentă cu o foarte ușoară nuanță de verde spre albastru și foarte multe bule de aer (fig. 5, 2), descoperite în 1977 în mormântul de incinerare în groapă nr. 92.

Bibl.: Ignat 1999, p. 41, 61, 112.

Depozit: MNB

B. VASE DE STICLĂ ÎN NECROPOLE DACO-ROMANE (18–21):

18. Daneți (jud. Dolj) – punctul *Padina-La Fântânișă*. Necropolă. Mormântul 13. Fragmente mici dintr-un vas de sticlă, a cărui formă nu a mai putut fi reconstituită, au fost descoperite în mormântul de incinerare în groapă nr. 13.

Bibl.: Popilian 1982, p. 55, 66.

Depozit: MO (?).

19/a. Locusteni (com. Daneți, jud. Dolj) – punctul *Predești*. Necropolă. Mormântul 73. *Guttus* de sticlă (fig. 8, 3), descoperit împreună cu o fibulă de fier cu corpul puternic profilat în mormântul de înhumare (copil) nr. 73. Recipientul de sticlă se afla în dreapta bazinului. Î. circa 9,5 cm.

Bibl.: Popilian 1980, p. 23, 100, 102, pl. X, M 73, 3.

Depozit: MO (?).

19/b. Locusteni – punctul *Predești*. Necropolă. Mormântul 166. Farfurie de sticlă transparentă, scundă, cu pereții drepecți, marginea lată răsfrântă la orizontală și fundul ușor concav, cu suport inelar (fig. 8, 1), descoperită în mormântul de incinerare în groapă nr. 166. Vasul a fost depus în groapă alături de oasele calcinate, fără a fi fost trecut prin flăcările rugului. Î. 2,3 cm; Dm. gurii 16,6 cm; Dm. fundului 8,2 cm.

Bibl.: Popilian 1980, p. 37, 99–100, 102, pl. XXIV, M 166, 3.

Depozit: MO (?).

19/c. Locusteni – punctul *Predești*. Necropolă. Mormântul 166. Flacon de sticlă în formă de *lagena* cu corpul bombat, gura în formă de pâlnie, toarta cu un apendice supraînălțat și fundul concav, ușor îngroșat (fig. 8, 2). Recipientul, fără urme de trecere prin flăcările rugului, a fost găsit împreună cu vasul precedent în mormântul de incinerare în groapă nr. 166. Î. 9,5 cm; Dm. gurii 5 cm; Dm. corpului 10 cm; Dm. fundului 7,8 cm.

Bibl.: Popilian 1980, p. 37, 100, 102, pl. XXIV, M 166, 2.

Depozit: MO (?).

19/d. Locusteni – punctul *Predești*. Necropolă. Mormântul 228. Câteva mici fragmente dintr-un vas de sticlă, a cărui formă nu a mai putut fi reconstituită, au fost găsite în mormântul de incinerare în groapă nr. 228.

Bibl.: Popilian 1980, p. 46, 99.

Depozit: MO (?).

20/a. Obreja (com. Mihalț, jud. Alba) – punctul *Tăul lui Filip*. Necropolă. Fragmente dintr-un pahar de sticlă, asupra căruia nu se fac alte referiri, au fost descoperite într-unul din mormintele din necropola de la Obreja.

Bibl.: Protase 1971, p. 155.

Depozit: MITr.

20/b. Obreja – punctul *Tăul lui Filip*. Necropolă. *Lacrimarium* de sticlă provenind din inventarul unui mormânt din aceeași necropolă.

Bibl.: Protase 1971, p. 155.

Depozit: MITr.

21. Soporu de Câmpie (com. Fratu, jud. Cluj) – punctul *Dealul Cuntent*. Necropolă. Mormântul 6. Pahar de sticlă, sfărâmat în multe fragmente și reconstituit în desen, descoperit în mormântul de incinerare în urnă nr. 6. El are o formă generală tronconică, zvoltă, gura în ușoară formă de pâlnie, un suport înalt la bază și o bogată ornamentație în relief din fire de sticlă (fig. 3, 3). În zona inferioară, chiar spre bază, prezintă un decor de bucle alungite alăturate, cu deschiderea în jos. La partea superioară s-a realizat o linie în val cu bucle largi, după care s-au aplicat trei nervuri orizontale, cea de jos trecând uneori peste linia în val. Nu se poate preciza dacă cele trei nervuri orizontale sunt desfășurate în spirală ori sunt separate una de alta. Paharul, care nu pare să fi fost trecut prin flăcările rugului, se afla în urnă, sub o ceașcă dacică așezată cu gura în jos peste oase.

Dimensiunile paharului de sticlă de la Soporu de Câmpie sunt neclare, întrucât în monografia asupra necropolei sunt specificate pentru el date diferite. În catalogul mormintelor sunt menționate dimensiunile: Î. 10–11 cm; Dm. gurii 6–7 cm (Protase 1976, p. 20). În schimb, la paragraful despre pahare de sticlă, unde

comentariile se reduc tot la recipientul din mormântul 6, la care se adaugă unele analogii puțin credibile, se dau următoarele dimensiuni: Î. 16 cm; Dm. gurii 6 cm (Protase 1976, p. 70). Analizând proporțiile paharului din mormântul 6, așa cum rezultă ele din desen, dacă acesta este corect, s-ar putea deduce că diametrul gurii se cuprinde de două ori și jumătate în înălțime, ceea ce ar sugera că dimensiunile valabile ar putea fi acelea specificate la paragraful general despre pahare de sticlă (Protase 1976, p. 70).

Bibl.: Protase, Țigăra 1959, p. 428, 430, 432, fig. 6, 1; Protase 1969, fig. 6, 3; Protase 1976, p. 19-20, 70-71, fig. 6.

Depozit: MITr.

C. PAHARE DE LUT

IMITATE DUPĂ EXEMPLARE DE STICLĂ ROMANE (22-24):

22. Dumbrava (com. Ciurea, jud. Iași) – punctul *La Căprărie*. Așezare. Fragment dintr-un pahar lucrat la roată din pastă fină cenușie, probabil de formă generală tronconică, descoperit într-o așezare aparținând dacilor liberi. La circa 15 mm de marginea ușor subțiată și rotunjită se află o nervură în relief, sub care corpul paharului este decorat cu fațete ovale. Recipientul se prezintă ca o copie locală după un pahar tronconic de sticlă roman, ornamentat pe tot corpul sau pe o mare parte a sa cu fațete ovale (fig. 7, 2). Este surprinzător că autorul săpăturilor a observat asemănarea ornamentului de pe recipientul de la Dumbrava cu acela de pe unele pahare de sticlă romane, dar nu a sesizat și înrudirea tipologică dintre ele, considerându-l ca provenind de la o cană.

Bibl.: Sanie, Sanie 1973, p. 77, fig. 10, 1.

Depozit: MIM

23. Onești (jud. Bacău) – punctul *Cioara*. Necropolă. Mormântul 15. Pahar de formă generală tronconică având margine evazată și subțiată, suport tronconic înalt sau fund inelar, nervură în relief sub margine și o ușoară șanțuire spre bază, lucrat la roată din pastă fină cenușie (fig. 2, 4), descoperit în 1967 în mormântul de incinerare în urnă nr. 15. Î. păstrată a recipientului 8,7 cm; Dm. gurii 7,7 cm.

Bibl.: Căpitanu 1975, p. 318, fig. 23, a; Bichir 1973, p. 80, pl. CXI, 4; Bichir 1976a, p. 68, pl. CXI, 4.

Depozit: MJIB. Inv. 6125.

24. Onești, (jud. Bacău) – punctul *Cantonul silvic nr. VII*. Necropolă. Mormântul 1B, descoperit în 1984. Pahar roman de formă tronconică, cu pereții foarte ușor arcuiți, lucrat la roată din pastă roz-gălbuie, acoperit cu angobă roșie orange. El are marginea îngroșată și piciorul în formă de suport înalt. Zona centrală și dinspre bază a paharului a fost decorată cu patru benzi cu șiruri de creștături oblice. Două din aceste benzi, foarte apropiate între ele (circa 2 mm) și aflate la mijloc, sunt alcătuite din creștături mai scurte (lățimea fiecărei benzi de circa 6 mm) înclinate de la dreapta (sus) la stânga. Deasupra acestora, la o distanță mai mare (circa 12 mm) se află o a treia bandă cu creștături de aceeași mărime, dar înclinate de la stânga la dreapta. În sfârșit, cea de a patra bandă, mai lată decât precedentele (10 mm) sub care se află, este formată din creștături mai lungi, înclinate tot de la stânga spre dreapta (fig. 7, 3). Î. 11,4 cm; Dm. gurii 9,1 cm; Dm. fundului 4,6 cm.

Bibl.: Mitrea 1985, p. 84-86, fig. 4, 3; 6, 8.

Depozit: MJIB. Inv. 29450.

BIBLIOGRAFIE

- Alekseeva, Arsen'eva 1966: E. M. Alekseeva, T. M. Arsen'eva, *Steklodelie Tanaisa*, în SA, 1966, 2, p. 176-188.
- Alexandrescu, Păunescu 1971: Al. Alexandrescu, A. Păunescu, *Așezarea din sec. III e. n. de la Podul Dâmboviței, în Studii și comunicări* (Pitești), III, 1971, p. 163-174.
- Barkóczy 1988: L. Barkóczy, *Pannonische Glasfunde in Ungarn*, Budapest, 1988.
- Băluță 1979: C.L. Băluță, *Considerații referitoare la răspândirea și producerea sticlei în Dacia Superior*, în *Apulum*, XVII, 1979, p. 195-200.
- Berciu 1981: D. Berciu, *Buridava dacică*, București, 1981.
- Bichir 1967: Gh. Bichir, *La civilisation des Carpes (IIe-IIIe siècle de n. è.) à la lumière des fouilles archéologiques de Poiana-Dulcești, de Butnărești et de Pădureni*, în *Dacia*, N. S., XI, 1967, p. 177-224.
- Bichir 1973: Gh. Bichir, *Cultura carpică*, București, 1973.
- Bichir 1976a: Gh. Bichir, *The archaeology and history of the Carpi from the second to the fourth century A. D.* BAR Supplementary series 16, I-II, Oxford 1976.
- Bichir 1976b: Gh. Bichir, *Scornicești*, în D.M. Pippidi (red.), *Dicționar de istorie veche a României (Paleolitic - sec. X)*, București, 1976, p. 536.

- Bichir 1984: Gh. Bichir, *Geto-dacii din Muntenia în epoca romană*, București, 1984.
- Bucovală 1968: M. Bucovală, *Vase antice de sticlă la Tomis*, Constanța, 1968.
- Căpitanu 1975: V. Căpitanu, *Contribuții la cunoașterea populației autohtone în sec. II–III e. n. în județul Bacău*, în *MN*, II, 1975, p. 293–334.
- Căpitanu 1976: V. Căpitanu, *Principalele rezultate ale săpăturilor arheologice în așezarea geto-dacică de la Răcățoiu (județul Bacău)*, în *Carpica*, VIII, 1976, p. 49–120.
- Chiriac, Bobi 1995: C. Chiriac, V. Bobi, *Vases en verre du site gèto-dace de Căndești (dép. de Vrancea)*, în *Thracodacica*, XVI, 1–2, 1995, 221–222.
- Chițescu 1981: M. Chițescu, *Numismatic Aspects of the History of the Dacian State. The Roman Republican Coinage in Dacia and Geto-Dacian Coins of Roman Type*, BAR, 112, Oxford, 1981.
- Ciobanu 1997: L. Ciobanu, *Descoperiri monetare romane în spațiul pruto-nistrean*, în V. Dergaciov ș. a. (red.), *Vestigii arheologice din Moldova*, Chișinău, 1997, p. 234–247.
- Ciobanu 1999: L. Ciobanu, *Les découvertes monétaires romaines dans la zone Pruto-Nistraine en Moldavie*, în G. Gomolka-Fuchs (red.), *Die Sântana de Mureș-Černjachov-Kultur. Akten des Internationalen Kolloquiums in Caputh vom 20. bis 24. Oktober 1995*, Bonn, 1999, p. 115–128.
- Clairmont 1963: Ch.W. Clairmont, *The Glass Vessels. The Excavations at Dura-Europos*, V, New Haven, 1963.
- Dumitrașcu, Bader 1967: S. Dumitrașcu, T. Bader, *Așezarea dacilor liberi de la Medieșul Aurit (I)*, Satu Mare, 1967.
- Eggers 1951: H.J. Eggers, *Der römische Import im freien Germanien. Atlas der Urgeschichte*, 1, Hamburg, 1951.
- Eggers 1966: H.J. Eggers, *Das keiserzeitliche Gräberfeld von Pollwitten, Kreis Mohrunen, Ostpreussen*, *Jahrbuch des Römisch-Germanischen Zentralmuseums Mainz*, 11, 1964 (1966), p. 154–175, Taf. 12–19.
- Ekholm 1965: G. Ekholm, *Als orientalsch angenommene Gläser Skandinaviens aus dem ersten bis aus dem sechsten Jahrhundert n. Chr.* *Antikvariskt arkiv*, 26, 1965.
- Foit 1969: G. Foit, *Așezarea dacică de la Siliștea Șcheii (sec. II–III e. n.)*, în *Sf. Mat. Istorie. Suceava*, 1969, p. 23–36.
- Foit 1970: G. Foit, *Siliștea Șcheii – Suceava*, în *Materiale*, IX, 1970, p. 390–399.
- Fremersdorf 1959: F. Fremersdorf, *Die Denkmäler des römischen Köln, Bd. V. Römische Gläser mit Fadenauflage in Köln (Schlangenfadengläser und Verwandtes)*, Köln, 1959.
- Glodariu 1974: I. Glodariu, *Relații comerciale ale Daciei cu lumea elenistică și romană*, Cluj, 1974, p. 244–248.
- Gudkova, Fokeev 1984: A.V. Gudkova, M. M. Fokeev, *Zemledel'cy i kočevniki v nizov'jach Dunaja I–IV vv. n. e.*, Kiev, 1984.
- Harden 1936: D.B. Harden, *Roman glass from Karanis found by the University of Michigan archaeological expedition in Egypt, 1924–29*, Michigan, 1936.
- Hartușche, Bounegru 1983: N. Hartușche, O. Bounegru, *Sticlăria romană de la Șendreni (județul Galați)*, în *Istros (Brăila)*, 2–3, 1981–1983 (1983), p. 197–218.
- Ignat 1999: M. Ignat, *Dacii liberi din Moldova. Contribuții arheologice. Necropolele de la Podeni și Zvoriștea*, Iași, 1999.
- Ioniță 1982: I. Ioniță, *Din istoria și civilizația dacilor liberi*, Iași, 1982.
- Ioniță 1997: I. Ioniță, *Eine Glasschale mit eingeritztem Wabenmuster und Facettenschliff von Iacobeni (Kr. Iași)*, în *Dacia*, N. S., 38–39, 1994–1995 (*Hommage à Ion Nestor. Vingt ans après sa disparition*), p. 151–162.
- Ioniță 2000: I. Ioniță, *Karpaten: 2. Archäologisches*, în *Reallexikon der Germanischen Altertumskunde*, Bd. 16, 2000, p. 318–322.
- Ioniță 2001: I. Ioniță, *O necropolă aparținând dacilor liberi la Dumești Vechi (com. Dumești, jud. Vaslui)*, în L. Cornea, M. Drecin, B. Ștefănescu, A. Chiriac, I. Crișan (red.), *Adevărul omeneste posibil pentru rânduirea binelui. Volum omagial Sever Dumitrașcu*, Oradea, 2001, p. 235–247.
- Ioniță, Ursachi 1968: I. Ioniță, V. Ursachi, *Noi date arheologice privind riturile funerare la carpo-daci*, în *SCIV*, 19, 2, 1968, p. 211–226.
- Ioniță, Ursachi 1988: I. Ioniță, V. Ursachi, *Văleni. O mare necropolă a dacilor liberi*, Iași, 1988.
- Kraskovská 1981: L. Kraskovská, *Römische Glasgefäße in der Slowakei*, în *SlovArch.*, XXIX–2, 1981, p. 377–392.
- Kunina 1984: I.Z. Kunina, *K voprosu o zapadnom importe stekla na Bospor (po materialam nekropolja Pantikapeja iz sobranija otdela Antičnogo mira Ėrmitaža)*, în *Trudy Gosudarstvennogo Ėrmitaža*, 24, 1984, p. 147–164.
- La Baume 1974: P. La Baume în: A. von Saldern, B. Nolte, P. La Baume, T.E. Haevernick, *Gläser der Antike. Sammlung Erwin Oppenländer*, Mainz, 1974.
- Lund Hansen 1987: U. Lund Hansen, *Römischer Import im Norden. Warenaustausch zwischen dem Römischen Reich und den freien Germanien während der Kaiserzeit unter besonderer Berücksichtigung Nordeuropas. Nordiske Fortidsminder, Serie B, Bd. 10*, København, 1987.
- Matei, Stanciu 2000: A. Matei, I. Stanciu, *Vestigii din epoca romană (sec. II–IV p. Chr.) în spațiul nord-vestic al României. Bibliotheca Musei Porolissensis II*, Zalău – Cluj-Napoca, 2000.

- Mihailescu-Bîrliba 1980: V. Mihailescu-Bîrliba, *La monnaie romaine chez les Daces orientaux*, București, 1980.
- Mitrea 1985: I. Mitrea, *Încă o necropolă daco-carpică descoperită pe teritoriul comunei Oncești, județul Bacău*, în *Carpica*, XVII, 1985, p. 81-92.
- Mitrea, Mihailescu-Bîrliba 2001: B. Mitrea, V. Mihailescu-Bîrliba, *Un tezaur monetar roman puțin cunoscut: Văleni, jud. Neamț*, în: E. Nicolae ș.a. (red.), *Simpozion de numismatică dedicat împlinirii a patru secole de la prima unire a românilor sub Mihai Voievod Viteazul, Chișinău, 28-30 mai 2000*, București, 2001, p. 63-72.
- Morintz 1959: S. Morintz, *Nekotorye voprosy sarmatskogo naselenija v Moldove i Muntenii v svjazi s fokšanskim pogrebeniem*, în *Dacia*, N. S., III, 1959, p. 451-470.
- Păunescu, Șadurschi 1994: A. Păunescu, P. Șadurschi, *Repertoriul arheologic al României Județul Botoșani*. Municipiul Botoșani, în *Hierasus*, IX, 1994, p. 11-48.
- Pârvan 1974: V. Pârvan, *Începuturile vieții romane la gurile Dunării*, ediția a II-a, București, 1974.
- Popilian 1980: G. Popilian, *Necropola daco-romană de la Locusteni*, Craiova, 1980.
- Popilian 1982: G. Popilian, *Necropola daco-romană de la Daneși*, în *Thraco-Dacica*, III, 1982, p. 47-67.
- Protase 1969: D. Protase, *Le cimetière de Soporul de Câmpie. Un nouveau témoignage de la présence des Daces en Dacie romaine*, în *Dacia*, N. S., XIII, 1969, p. 291-317.
- Protase 1971: D. Protase, *Așezarea și cimitirul daco-roman de la Obreja (Transilvania)*, în *ActaMN*, VIII, 1971, p. 135-160.
- Protase 1976: D. Protase, *Un cimitir dacic din epoca romană la Soporul de Câmpie*, București, 1976.
- Protase, Țigăra 1959: D. Protase, I. Țigăra, *Săpăturile de la Soporul de Câmpie*, în *Materiale*, V, p. 425-434.
- Rau 1972: G. Rau, *Körpergräber mit Glasbeigaben des 4. nachchristlichen Jahrhunderts im Oder-Weichsel-Raum*, în *Acta Praehistorica et Archaeologica*, 3, 1972, p. 109-214.
- Rütti 1991: B. Rütti, *Die römischen Gläser aus Augst und Kaiseraugst. Forschungen in Augst*, 13/1-2, Augst, 1991.
- v. Saldern 1980: A. von Saldern, *Ancient and Byzantine Glass from Sardis*, Cambridge/Massachusetts-London, 1980.
- Sanie 1981: S. Sanie, *Civilizația romană la est de Carpați și romanitatea pe teritoriul Moldovei (sec. II î. e. n. - III e. n.)*, Iași, 1981.
- Sanie, Sanie 1973: S. Sanie, Ș. Sanie, *Cercetările arheologice de la Dumbrava (comuna Ciurea, jud. Iași)*, în *CercetIst*, 4, 1973, p. 61-92.
- Sennequier 1985: G. Sennequier, *Verrerie d'époque romaine. Collections des Musées départementaux de Seine-Maritime*, Rouen, 1985.
- Smiško 1952: M. Ju. Smiško, *Doslidžennja pam'jatok kul'tury poliv pohovan' v zahidnyh oblastjah URSS u 1947 r.*, în *ArhPam*, III, 1952, p. 337-352.
- Son 1988: N.O. Son, *Skļjani posudyny z Tiry*, în *ArchKiev*, 63, 1988, p. 47-56.
- Sorokina 1962: N.P. Sorokina, *Steklo iz raskopok Pantikapej (1945-1959 gg.)*, în *MIA*, 103, 1962, p. 210-236.
- Sorokina 1967: N. Sorokina, *Das antike Glas der Nordschwarzmeerküste*, în *Annales du 4e Congrès des Journées Internationales du Verre (Ravenne-Venice)*, Liège, 1967, p. 67-79.
- Sorokina 1976: N. P. Sorokina, *Pozdneantičnoe steklo iz Ol'vii*, în N. I. Sokolskij, I.B. Brašinskij, K. S. Gorbunova, P.N. Šul'c, G.A. Cvetaeva, I.G. Šurgaja (red.), *Chudožestvennaja kul'tura i archeologija antičnogo mira. Omagiu B. V. Farmakovskij*, Moscova, 1976, p. 199-209.
- Sorokina 1978: N.P. Sorokina, *Antičnoe steklo v sobranii odesskogo archeologičeskogo muzeja*, în O. P. Karyškovskij (red.), *Archeologičeskie issledovanija severo-zapadnogo Pričernomor'ja. Sbornik naučnyh trudov*, Kiev, 1978, p. 267-274.
- Straume 1987: E. Straume, *Gläser mit Facettenschliff aus skandinavischen Gräbern des 4. und 5. Jahrhunderts n. Chr.*, Oslo, 1987.
- Șadurschi, Ungureanu, Mihailescu 1996: P. Șadurschi, N. Ungureanu, M. Mihailescu, *Cercetările arheologice de la Botoșani - „Groapa lui Ichim” (Campaniile 1991-1992)*, în *Hierasus*, X, 1996, p. 21-36.
- Teodor 1975: S. Teodor, *Săpăturile de la Cucorăni (jud. Botoșani)*, în *ArhMold*, VIII, 1975, p. 121-201.
- Teodor, Chiriac 1994: S. Teodor, C. Chiriac, *Vase de sticlă din așezarea geto-dacică de la Poiana (jud. Galați) I*, în *ArhMold*, XVII, 1994, 183-222.
- Untaru 1962: Gh. Untaru, *Mormânt sarmatic descoperit în orașul Focșani*, în *SCIV*, XIII, 1, 1962, p. 157-163.
- Ursachi 1995: V. Ursachi, *Zargidava. Cetatea dacică de la Brad*, București, 1995.
- Vulpe 1953: R. Vulpe, *Săpăturile de la Poienești din 1949*, în *Materiale*, I, 1953, p. 213-506.
- Vulpe ș. a. 1950: R. Vulpe ș. a., *Evoluția așezărilor omenești din societatea primitivă și sclavagistă de la Poienești - Vaslui*, în *SCIV*, I, 1, 1950, p. 41-46.
- Winkler, Blăjan, Servațius, Togan, Giura 1983: I. Winkler, M. Blăjan, G. Servațius, G. Togan, L. Giura, *Cercetări arheologice în așezarea romană de la Mediaș - „Gura Cîmpului” (jud. Sibiu)*, în *Apulum*, XXI, 1983, p. 121-156.
- Wołagiewicz 1981: R. Wołagiewicz, *Kultura Wielbarska*, în *Prahistoria ziem Polskich*, V, Wrocław-Warszawa-Kraków-Gdańsk, 1981, p. 165-178.
- Zirra, Cazimir 1963: Vl. Zirra, Gh. Cazimir, *Unele rezultate ale săpăturilor arheologice de pe Cîmpul Boja din cartierul Militari*, în *CAB*, I, (1962) 1963, p. 49-75.

RÖMISCHE GLASGEFÄßE BEI DEN FREIEN DAKERN (II.–III. JH. N. CHR.)

ZUSAMMENFASSUNG

Die römischen Glasbehälter bei den freien Dakern wurden sowohl in den üblichen Grabungsberichten als auch in den entsprechenden zusammenfassenden Studien oberflächlich behandelt, und folglich blieben sie bis heute nur wenig bekannt. Vermutlich ist das schwache Interesse zu dieser Kategorie von Funden durch das Fehlen der Fachliteratur und die wenigen Kenntnisse der Autoren betreffs der Glaswaren, durch ihre Seltenheit und besonders den fast immer schlechten Erhaltungszustand der Glasbehälter zu ermessen.

Die meisten hier behandelten Glasgefäße sind durch Fragmente vertreten, und deswegen ist ihre Rekonstruktion nicht immer und gänzlich möglich. Einundzwanzig Exemplare konnten einer gewissen Gefäßform überhaupt nicht zugeordnet werden, und bei anderen Behältern ist die Bestimmung ziemlich unsicher. Manchmal wurden nur die Reste von Glasgefäßen und eventuell noch ihre geschätzte Bestimmung angeführt, ohne weitere Angaben erwähnt zu werden. Oft fehlt die Information betreffs der Herstellungstechnik und des archäologischen Kontextes oder ist sie nicht vollständig. Trotz der inkompletten Information, ist nun ein vorläufiger Bericht über die Glasbehälter bei den freien Dakern – als römischer „Import“ – mehr als erforderlich.

Die Literatur liefert sichere Information insgesamt über 38 Glasbehälter, die sich in drei getrennten Verbreitungsarealen befinden. Das weiteste Gebiet mit Resten von Glasbehältern erstreckt sich östlich der Karpatengebirge, von der Zentralen Moldauischen Hochebene im Süden bis am Oberlauf des Dnjestr im Norden. Hier liegen acht Fundstellen (Băiceni – *Siliște*, Botoșani – *Groapa lui Ichim*, Dumeștii Vechi, Poiana/Dulcești – *Siliște*, Poieniști, Văleni, Zalisky und Zvoriștea) mit 23 Glasgefäßen, die 60,5% vom gesamten Zahl der betreffenden Glasbehälter bedeuten (Tabelle 1, A). Eine zweite Konzentration von fünf Fundstellen (Badon – *Doaște*, Berea X/XXI, Berea XVIII, Medieșu Aurit und Zalău) mit neun Glasbehälter, die 23,7% der gesamten Glaswaren darstellen, wurde im nördlichen Teil von Crișana an der nord-westlichen Grenze der Provinz Dakien entdeckt. Schließlich wurde eine dritte Gruppe von vier Fundstellen (București – *Câmpul Boja*, Mătășaru – *Tețcoiu*, Podu Dâmboviței und Scornicești) und sechs Glasgefäßen (nur 15,8%) im westlichen Teil der Walachei gefunden (Abb. 9).

Die Mehrheit der 38 Glasbehälter wurde im östlich der Karpaten liegenden Areal gefunden, was hier die schon früher bemerkte Agglomeration von anderen römischen Waren und Münzen als richtig erweist. Die jetzige ungleiche Konzentration der Glasgefäße steht nur zum Teil im direkten Verhältnis mit der Intensität der Grabungen in jeden der drei verschiedenen Gebieten.

Die typologische Variationsbreite der Glasgefäße ist in den genannten Arealen unterschiedlich. Östlich der Karpaten befinden sich vor allem Becher und kleine Schalen, die allgemein als Trinkgefäße anerkannt wurden. In Crișana und Muntenien fehlen die Trinkgefäße nicht, aber dazu kommen hier noch andere Gefäßformen wie Schüsseln und Flaschen hinzu. Hinsichtlich der Glasgefäßformen aus diesen zwei letzten Gebieten scheint es sie den Glasbehältern von Provinz Dakien ähnlicher zu sein.

Durch Quantität und Charakteristika treten besonders die Becher hervor, die hauptsächlich den folgenden drei typologischen Hauptgruppen gehören:

I. Kegelstumpfförmige Becher mit dünner und geschweiften Wandung, breiter Mündung, ausladendem Rand und hohem Standring. Zwei Exemplare dieser Bechergruppe, die chronologisch in die Stufe C1a (ca. 150/160–210/220 n. Chr.) eingeordnet wurden, sind in den Gräbern Nr. 186 und 354 von Văleni gefunden worden (Abb. 2,5; 3,4).

II. Leicht kegelstumpfförmige (fast zylindrische) schlanke Becher mit dünner Wandung, breiter Mündung, ausladendem Rand, hohem Standring und Netzfadenornamentik. Es sind zwei vollständig rekonstruierte Exemplare in unterschiedlichen Varianten von Poieniști und Dumeștii Vechi bekannt, die in die Stufe C1b (ca. 210/220–250/260 n. Chr.) datiert wurden (Abb. 1, 3, 4). Derselben typologischen Gruppe konnte noch ein Becherfragment von Poiana/Dulcești – *Siliște* gehören (Abb. 2,2).

III. Schlanke kegelstumpfförmige Becher mit massivem Standring und Schlangenfadendekor aus helltürkisblauen und mattweißen Faden (Typ Eggers 189). Es sind nur zwei durch Feuer stark beschädigte Exemplare in den Brandgräbern Nr. 34 und 51 von Zvoriștea gefunden worden (Abb. 4, 4; 5, 6). Die Schlangenfadengläser vom Typ Eggers 189 konnten in dem archäologischen Milieu der freien Daker ungefähr seit der Mitte des III. Jh. bis in die ersten zwei Jahrzehnten des IV. Jh. n. Chr. datiert werden, eine Zeit die der Stufe C2 entspricht (ca. 250/260–310/320 n. Chr.).

Eine eigenartige Erscheinung ist der große zylinderförmige Glasbecher von Zalisky (Abb. 4, 5), an der nördlichen Peripherie des dakischen Areals, der keine weiteren Parallelen in diesem Milieu hat. Das Exemplar stellt einen von den frühesten Importen von Glasbehältern bei den freien Dakern dar. Manche Glasgefäßfragmente von Zvoriștea (Abb. 4, 2, 3) und Zalău (Abb. 6, 5) stammen vermutlich auch von Bechern, deren genaue Typologie nicht näher bestimmt werden kann.

Quantitativ liegen die Glasschalen auf der zweiten Stelle. Leider sind alle Exemplare durch Fragmente vertreten, und deshalb ist ihre Rekonstruktion schwieriger und nur partiell möglich. Die meisten von ihnen, wie die aus Băiceni – *Siliște* (Abb. 7, 1), Botoșani – *Groapa lui Ichim* (Abb. 3, 2), Mătășaru (Abb. 4, 1) und Zvoriștea – Grab 40 (Abb. 5, 1),

scheinen kleine Schalen zu sein und als Trinkgefäße (Becher) benutzt zu werden. Zwei weitere Schalen mit breiterem Durchmesser, eine von Poiana/Dulcești – *Siliște* (Abb. 2, 1, 3) und andere aus Mătășaru (Abb. 3, 1), hatten höchstwahrscheinlich eine unterschiedliche Funktion. Unter den weiteren Glasfragmenten war es möglich noch zwei kleine Flaschen in den Siedlungen von București – *Câmpul Boja* und von Berea X/XXI (Abb. 6, 3) und eine Terrine von Berea XVIII (Abb. 6, 1) zu identifizieren.

Eine gesamte Chronologie der hier behandelten Glasbehälter ist nun schwierig zu leisten, da der genaue Fundkontext nicht für alle Glasfragmente genug geklärt wurde. Außerdem fehlen die ausführlichen typologischen Studien über diese Kategorie von Funden in Rumänien fast gänzlich. Die meisten Glasgefäße bei den freien Dakern können, besonders beginnend mit den letzten drei Jahrzehnten des II. Jahrhunderts (nach den Markomannenkriegen) datiert werden. Früher sind die Glasbehälter – wie allgemein das ganze römische Import – viel seltener vertreten. Unter diesen frühzeitigen Importstücken dürfte wahrscheinlich der Glasbecher von Zalisky (Abb. 4, 5) gerechnet werden.

Die Glasgefäße kommen auch bei den Dakern aus der Provinz Dakien vor. Typologisch haben diese Glasbehälter ein viel breiteres Spektrum, wie die Funde von Daneți, Locusteni, Soporu de Câmpie und Obreja aufweisen (Abb. 3, 3; 8).

Die römischen Glasbecher wurden manchmal von den freien Dakern nachgeahmt. Solche nach römischen Vorbildern aus feinem Ton hergestellten dakischen Tonbecher sind in der Siedlung von Dumbrava (Abb. 7, 2) und in einem Brandgrab von Oncești – Cioara (Abb. 2, 4) gefunden worden.

Die Lokalisierung der Werkstattkreise in den die hier besprochenen Glasbehälter hergestellt wurden ist nun schwierig genau zu bestimmen. Es ist aber deutlich, daß sie in einem unterschiedlichen Prozentsatz aus verschiedenen Richtungen besonders über die römischen Provinzen Dakien, Pannonien und Mösien, wie auch über die nordpontischen antiken Städte, in die Gebiete der freien Daker angekommen sind.

VERZEICHNIS DER TABELLE

Tabelle 1. Römische Glasgefäße von Siedlungen und Gräberfeldern der freien Daker. A, Verteilung der Glasgefäße auf Gebieten. B, Verteilung der Glasbecher und -schalen auf Gebieten. C, Verteilung der Glasbehälter auf Kategorien (sicherer Prozentsatz). D, Verteilung der Glasbehälter auf Kategorien (wahrscheinlicher Prozentsatz).

ABBILDUNGSVERZEICHNIS

Abb. 1. Fibeln (1–2) und Glasbecher (3–4) aus den Nekropolen von Poienești (1–3, Grab 239) und Dumeștii Vechi (4, zerstörtes Grab) (1–3, nach Vulpe 1953, Abb. 258 und 260; 4, nach Ioniță 2001, Abb. 2).

Abb. 2. Glasschalen und -becher (1–3, 5) und Tonbecher (4) aus der Siedlung von Poiana/Dulcești – *Siliște* (1–3, Schicht II) und aus den Nekropolen von Oncești – *Cioara* (4, Grab 15) und Văleni (5, Grab 186) (1–3, nach Bichir 1973, Taf. CLXI; 4, nach Căpitanu 1975, Abb. 23; 5, nach Ioniță, Ursachi 1988, Abb. 27).

Abb. 3. Glasschalen und -becher aus den Siedlungen von Mătășaru (1, Schicht III₂) und Botoșani – *Groapa lui Ichim* (2) und aus den Nekropolen von Soporu de Câmpie (3, Grab 6) und Văleni (4, Grab 354) (1, nach Bichir 1984, Taf. XXXIV; 2, nach Șadurschi, Ungureanu, Mihăilescu 1996, Abb. 9; 3, nach Protase 1976, Abb. 6; 4, nach Ioniță, Ursachi 1988, Abb. 36).

Abb. 4. Glasschalen und -becher aus den Siedlungen von Mătășaru (1, Schicht III₂) und Zalisky (5, Haus 1) und aus dem Gräberfeld von Zvoriștea (2, Grab 53; 3, Grab 82; 4, Grab 34) (1, nach Bichir 1984, Taf. XXXIV; 2–4, nach Ignat 1999, pl. 11; 14; 18; 5, nach Smiško 1952, Taf. I).

Abb. 5. Glasbehälter aus der Nekropole von Zvoriștea (1, Grab 40; 2, Grab 92; 3, Grab 90; 4, Grab 32; 5–6, Grab 51) (1–6, nach den originalen Funden).

Abb. 6. Fragmente von Glasgefäßen aus den Siedlungen von Badon – *Doaște* (4), Berea X/XXI (3, 8), Berea XVIII (1, 2) und Zalău (5–6, Haus 2; 7, Haus 3) (1–8, nach Matei, Stanciu 2000, Taf. 342).

Abb. 7. Glasschale (1) und Tonbecher (2–3) aus den Siedlungen von Băiceni – *Siliște* (1, Haus XXII) und Dumbrava (2) und aus dem Gräberfeld von Oncești – *Cantonul silvic nr. VII (Försterei Nr. VII)* (3, Grab 1) (1, nach dem originalen Fund; 2, nach Sanie, Sanie 1973, Abb. 10; 3, nach Mitrea 1985, Abb. 6).

Abb. 8. Glasgefäße aus dem Gräberfeld von Locusteni (1–2, Grab 166; 3, Grab 73) (1–3, nach Popilian 1980, Taf. X; XXIV).

Abb. 9. Verbreitung der Glasbehälter in den Siedlungen und Gräberfeldern der freien Daker (1–17) und in den dakisch-römischen Nekropolen (18–21), sowie der nach den römischen gläsernen Vorbildern hergestellten Tonbecher (22–24): 1, Badon – *Doaște*; 2, Băiceni – *Siliște*; 3, Berea X/XXI; 4, Berea XVIII; 5, Botoșani – *Groapa lui Ichim*; 6, București – *Câmpul Boja*; 7, Dumeștii Vechi; 8, Mătășaru – *Teșcoiu*; 9, Medieșu Aurit; 10, Podu Dâmboviței; 11, Poiana/Dulcești – *Siliște*; 12, Poienesti; 13, Scornicești; 14, Văleni; 15, Zalău; 16, Zalisky; 17, Zvoriștea; 18, Daneți; 19, Locusteni; 20, Obreja; 21, Soporu de Câmpie; 22, Dumbrava; 23, Oncești – *Cioara*; 24, Oncești – *Cantonul silvic nr. VII (Försterei Nr. VII)*.