

DESCOPERIRI ARHEOLOGICE ÎNTÂMPLĂTOARE ÎN COMUNA MOȚCA, JUDEȚUL IAȘI

DE

CONSTANTIN ICONOMU

CUVINTE CHEIE: Cultura Nouă, Topor de bronz, Sciți, Akinakes.

În numeroase localități și comune din țară nu s-au întreprins săpături arheologice, lipsa unor cercetări sistematice fiind suplinită în parte doar de investigații de suprafață și de descoperiri întâmplătoare. Această din urmă situație se înregistrează și în comuna Moțca, județul Iași, de unde vom prezenta un topor de bronz și un akinakes, ambele descoperite ocazional și aflate în colecția tehnicianului Vasile I. Cucoș din localitate¹.

Prima piesă de la Moțca, toporul de bronz (celtul), a fost găsită în locul numit „Rogoaza”, punct semnalat în „Repertoriul arheologic al județului Iași”, unde, pe un platou înalt, se află așezarea Noua din care anterior ieșise la iveală și un fragment de seceră de bronz².

Celtul de la Moțca are corpul alungit, tăișul ușor curbat, gura elipsoidală în plan, îngroșată pe margini, astfel încât formează un manșon (fig. 1-2). Fețele late, reliefate, prezintă în partea superioară obișnuita arcadă, specifică acestui tip de celt, în care se află o adâncitură amigdaloidă. Pe una din fețe, în interiorul adânciturii, se află o mică perforație circulară, iar pe cealaltă, o străpungere cu marginile neregulate, care constituie defect de turnare, bronzul topit neumplând în întregime forma. Alt defect se observă pe aceeași față, în dreapta, sub gură. Laturile înguste, de formă triunghiular alungită, permit observarea îmbinării de la turnare, care a fost polizată cu îngrijire. Pe una din fețele înguste, în partea superioară, se află amplasată o toartă care prezintă un ciot supraînălțat de la turnare. Pereții golului interior pentru montat coada, sunt netezi și îngustați la vârf. Celtul este acoperit pe suprafețele exterioare de patină verde benignă, bine conservată. Dimensiuni: lungimea totală 11,1 cm; lățimea la gură 4,1 cm; lățimea maximă pe lamă 4,2 cm; diametrele interioare ale gurii 3,3/2,9 cm; adâncimea maximă a golului pentru coadă 7 cm.

Toporul de bronz de la Moțca aparține tipului transilvănean, varianta răsăriteană, în tipologia lui I. Nestor³ și M. Petrescu-Dîmbovița⁴ sau a celtului de tip Oinac după I. Berciu sau sud-estic după S. Marinescu-Bîlcu⁵. Acest tip de celt este foarte des întâlnit în depozite și descoperiri izolate pe teritoriul României și cu precădere în Moldova, la sfârșitul epocii bronzului și începutul epocii fierului⁶. Întrucât toporul de la Moțca provine dintr-o așezare a culturii Noua, acesta poate fi datat la sfârșitul epocii bronzului și atribuit acestei culturi. Deoarece nu dispunem de informații suplimentare, nu putem preciza cărei faze a culturii Noua îi aparține așezarea de pe dealul „Răgoaza” și, implicit, celtul de bronz.

A doua piesă descoperită la Moțca, este reprezentată de un akinakes de fier, provenind din punctul „Cinuc”, unde „Repertoriul arheologic al județului Iași” înregistrează numai o așezare neolitică de tip

¹ Piesele au fost procurate de V. Cucoș pentru publicare, cu concursul colegului Vasile Chirica; amândurora le exprimăm și pe această cale mulțumirile noastre.

² V. Chirica, M. Tanasachi, în *RAJI*, I, 1984, p. 256 c.

³ I. Nestor, *Der Stand der Vorgeschichtsforschung in Rumanien*, în *BerRGK*, 1933, p. 131, nota 530.

⁴ M. Petrescu-Dîmbovița, *Contribuții la problema sfârșitului epocii bronzului și începutul epocii fierului în Moldova*, în *SCIVA*, 3-4, IV, 1953, p. 469; idem, *Konec bronzogo i načala ranneželeznoogo veka v Moldove v svete poslednyh archeologičeskikh raskopok*, în *Dacia*, NS, IV, 1960, p. 139-159; idem, *Date noi relativ la descoperirile de obiecte de bronz de la sfârșitul epocii bronzului și începutul Hallstattului din Moldova*, în *ArhMold*, II-III, 1964, p. 264.

⁵ S. Marinescu, *Klad bronzovych izdelii v Oinake*, în *Dacia*, NS, VII, 1963, p. 525-526; idem, *Asupra unui depozit de bronzuri de la Oinac*, în *RevMuz*, 4, III, 1966, p. 352.

⁶ M. Petrescu-Dîmbovița, *Depozitele de bronzuri din România*, în *EA*, București, 1977, p. 51-146.

Cucuteni B⁷. Ca atare, akinakesul de aici constituie o descoperire izolată, dacă nu cumva o cercetare aprofundată ar putea pune în evidență și un obiectiv din epoca fierului.

Deși intens corodată, după restaurare, piesa a conservat o mare parte din forma originală și din dimensiuni. Din nefericire, nu s-a păstrat garda cordiformă, dar și fără aceasta obiectul păstrează suficiente elemente pentru a-l identifica drept akinakes și pentru a putea încerca stabilirea cronologiei și semnificației sale (fig. 3-4).

Ca formă, akinakesul de la Moțca prezintă lama triunghiular-alungită, cu două tăișuri, având în secțiune forma de romb aplatizat. Vârful fiind rupt, lungimea conservată este numai de 14,8 cm și reconstituită de aproximativ 21 cm. Mânerul, forjat în continuarea lamei, terminat printr-un cep de care este fixată o bară dreaptă, prezintă forma dreptunghiular-alungită cu șanțuire abia vizibilă în lungime.

Dimensiuni: lungimea maximă 23,4 cm; lungimea lamei 14,8 cm; lungimea mânerului 8,6 cm; lățimea maximă a lamei 5 cm; lățimea maximă a mânerului 2 cm; grosimea maximă a lamei 0,2 cm; grosimea maximă a mânerului 0,6 cm; lățimea barei terminale a mânerului 1,5 cm; grosimea maximă a barei mânerului 1 cm; lungimea barei mânerului 5,5 cm. Piesa întregă, reconstituită, împreună cu lama și mânerul are aproximativ 30 cm, lungimea ei mică determinând includerea sa în categoria pumnalelor.

În general, akinakesurile au fost clasificate după capătul mânerului, care poate fi prevăzut cu bară dreaptă, măciulie sau antene. Alte detalii și particularități ale gârzii, ale formei și lungimii lamei cu unul sau două tăișuri au permis stabilirea unor numeroase tipuri, variante și subvariante. De asemenea, s-a avut în vedere și metalul din care au fost produse akinakesurile și anume fierul, de obicei, mai rar bronzul sau combinația dintre fier și bronz. Având un element lipsă, garda cordiformă, akinakesul de la Moțca poate fi clasificat numai după capătul mânerului, care aici este în formă de bară, și după dimensiuni, piesa, prin scurtimea ei, făcând parte din categoria pumnalelor. În continuare, vom prezenta diferite clasificări ale acestei arme, menite să ne ajute a stabili cronologia și semnificația piesei.

După W. Ginters, pumnalele de tip scitic se clasifică după forma gârzii, care poate fi cordiformă sau dreaptă, după aspectul capătului mânerului oferind cele mai multe variante; ulterior împărțirea în tipuri s-a făcut numai după capătul mânerului, care poate fi cu bară dreaptă sau cu antene⁸.

După altă clasificare, cea a cercetătoarei A.I. Meliukova, la săbiile de tip scitic se au în vedere numai elementul de la capătul mânerului care poate fi: bara dreaptă, măciulia sau antenele. Piesa noastră aparține primului tip, cu bară transversală la capătul mânerului, datat de această autoare în intervalul de la sfârșitul secolului al VII-lea î.e.n. și până în prima jumătate a secolului al V-lea î.e.n.⁹ Piesa de Moțca, prin formă și dimensiuni, prezintă cele mai apropiate analogii cu pumnalele de la Kurilovka și Kiev, datate în secolele VII-VI î.e.n.¹⁰

În conformitate cu o periodizare mai veche a lui Al. Vulpe, la tipurile și variantele de akinakai se iau în considerare pentru clasificare capătul terminal al mânerului, numit măciulie, mânerul și garda¹¹. După lucrarea citată, toate akinakesurile din spațiul carpato-danubian se datează în intervalul dintre 550 și 450, și mai ales în prima jumătate a intervalului¹².

După clasificarea lui V. Mihailescu-Bîrliba, akinakesurile se împart în piese cu bara transversală și în pumnale cu antene la capătul mânerului. Autorul distinge și un tip hibrid, cu un singur tăiș¹³. De asemenea, din punct de vedere cronologic, pumnalele de tip scitic se împart în trei categorii, akinakesul de la Moțca intrând în prima, datată în secolul al VI-lea e.n. sau chiar în prima jumătate a acestui secol¹⁴.

C. Buzdugan procedează la o clasificare similară a săbiilor și pumnalelor de tip scitic, având în vedere capătul mânerului, care se poate termina într-o măciulie, o bară dreaptă sau prin antene¹⁵. Grupa B, în care poate fi încadrat și akinakesul de la Moțca, a fost datată cu precădere în intervalul anilor 550-450, dar există și piese care pot fi atribuite secolului al IV-lea î.e.n.¹⁶

⁷ V. Chirica, M. Tanasachi, în *RAJI*, I, 1984, p. 256, B.

⁸ W. Ginters, *Das Schwert der Skythen und Sarmaten in Südrussland*, Berlin, 1928, p. 6 și urm.

⁹ A. I. Meljukova, Vooruženie skifov, în *Archeologija SSSR. Svod archeologičeskikh istočnikov*, Moscova, 1964, p. 47.

¹⁰ *Ibidem*, p. 47, pl. 15/9-10.

¹¹ Al. Vulpe, *Necropola hallstättiană de la Ferigile*, București, 1967, p. 59.

¹² *Ibidem*, p. 61.

¹³ V. Mihailescu-Bîrliba și Ilie Untaru, *Notă despre un nou "akinakes" găsit la Agapia*, în *MemAnt*, III, 1971, p. 441-450; V. Mihailescu-Bîrliba, *The akinakai of Moldavia. A New Discovery*, în *Thraco-Dacica*, [I], București, 1976, p. 112.

¹⁴ *Ibidem*, p. 114.

¹⁵ C. Buzdugan, *Pumnale hallstättiene târșii pe teritoriul României*, în *CA*, București, II, 1976, p. 254-257.

¹⁶ *Ibidem*, p. 261-264.

O clasificare în care se ia în considerație numai capătul mânerului este aceea a lui V. Vasiliev, care împarte akinakesurile în două categorii: A – cu bară și B – cu antene, pentru fiecare tip existând mai multe variante și subvariante. Akinakesul de la Moțca, cu bară dreaptă la capătul mânerului, aparține tipului A, varianta 3, datată în secolul al VI-lea î.e.n.¹⁷

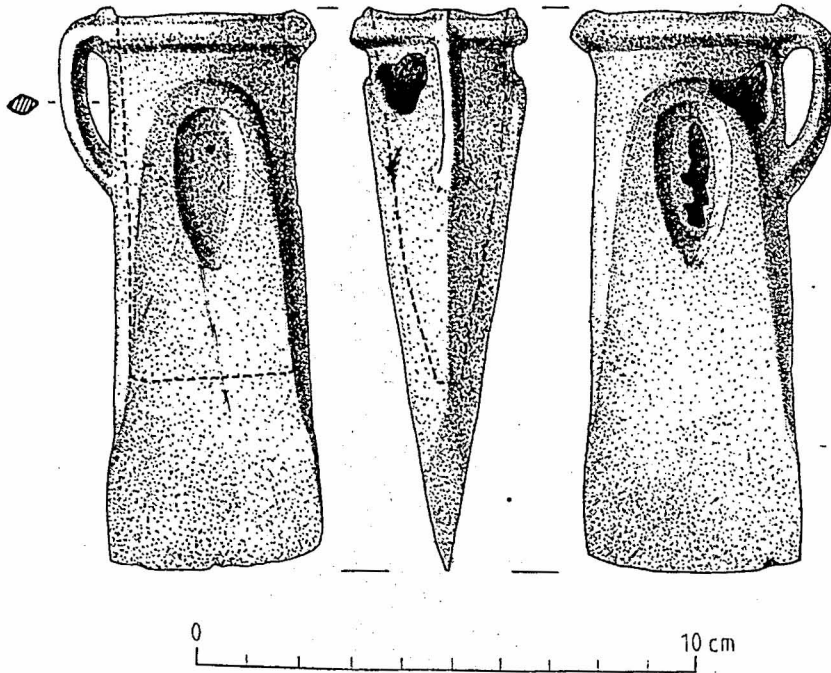


Fig. 1. Topor de bronz. Cultura Noua.



Fig. 2. Topor de bronz. Cultura Noua.

¹⁷ V. Vasiliev, *Sciții agatârși pe teritoriul României*, 1980, p. 83, 85.

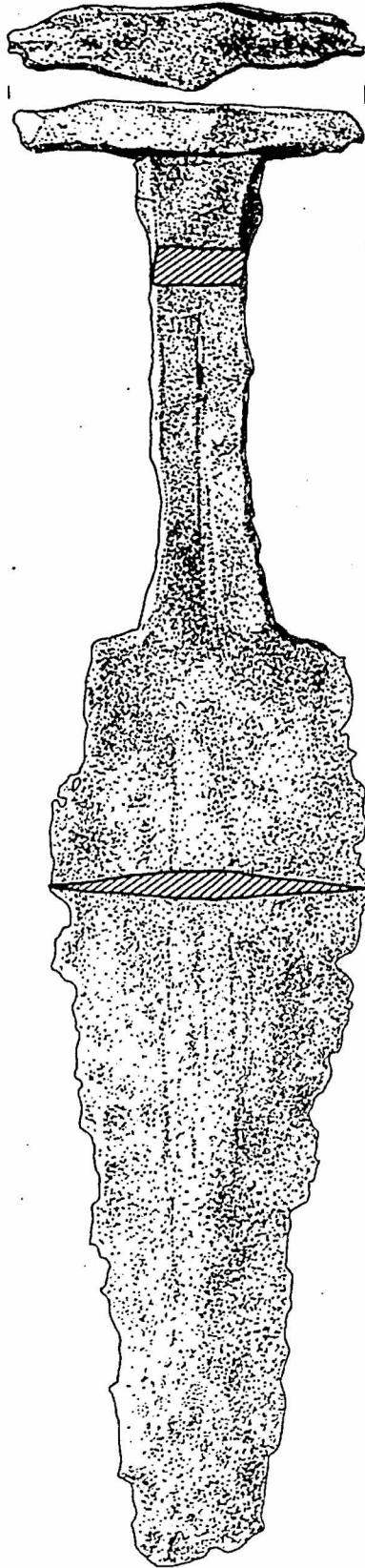


Fig. 3. Pumnal de fier de tip scitic (akinakes). Sec. VI î.e.n.

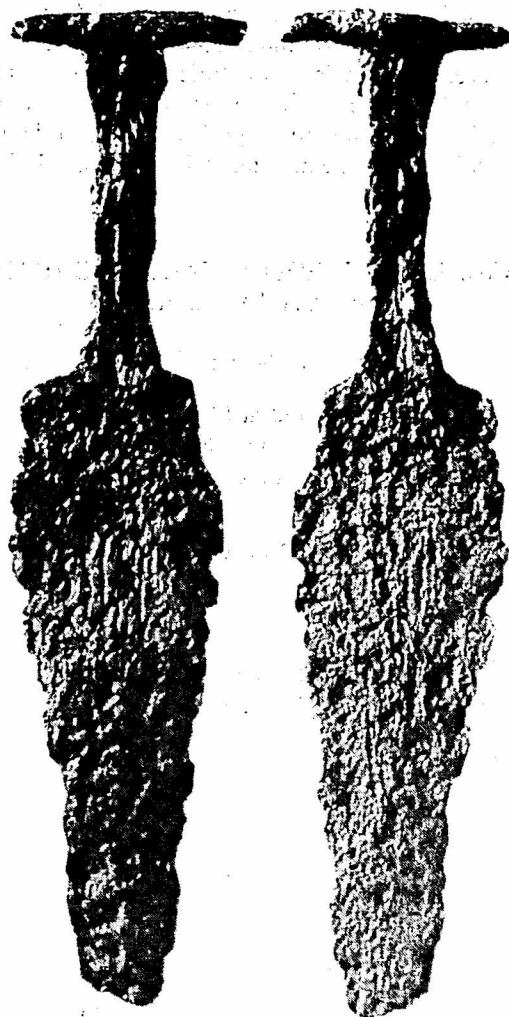


Fig. 4. Pumnal de fier de tip scitic (akinakes). Sec. VI î.e.n.

Într-un consistent volum, consacrat mai ales săbiilor și pumnalelor din epoca fierului, publicat într-o prestigioasă colecție, pentru clasificarea pieselor descoperite pe teritoriul României se au în vedere nu numai capătul, dar și forma mânerului, a gărzii, precum și particularitățile lamei¹⁸. În lucrarea amintită autorul stabilește cinci grupe de akinakai (Formengruppe), pe care le împarte în tipuri, variante și subvariante. Piesa de la Moțca, prin forma triunghiulară și scurtimea lamei, ca și prin aspectul mânerului, se apropie cel mai mult de pumnalele de la Suseni și Boureni. Ca atare akinakesul se încadrează în grupa a II-a, tipul Suseni-Măcișeni, varianta Suseni¹⁹. Autorul datează pumnalele din Moldova, aparținând acestui tip, în prima jumătate a secolului al VI-lea î.e.n.²⁰ Avându-se în vedere analogiile și clasificările amintite, putem data în mare pumnalul de la Moțca în secolul al VI-lea î.e.n. Datorită faptului că aproape toate akinakesurile identificate prin săpături arheologice, au fost găsite în morminte, este posibil ca și piesa de la Moțca să aibă aceeași origine. Modul de descoperire a acestei piese, fără context arheologic, ne oferă posibilități limitate de interpretare. Dar faptul că în aceeași comună Moțca, în satul Boureni, a mai fost descoperit un akinakes similar ca formă și dimensiuni, ne determină să formulăm, pentru această piesă, ipoteza unei origini locale, getice. Pe de altă parte, trebuie să luăm în considerare și o opinie mai veche²¹, potrivit căreia în secolul al VI-lea î.e.n. un val de populație răsăriteană a trecut în Transilvania prin pasul Prisăcani (Tulgheș); acest punct

¹⁸ Al. Vulpe, *Die Kurzschwerter, Dolche und Streitmesser der Hallstattzeit in Rumänien*, în *PBF*, VI, 9, München, 1990.

¹⁹ *Ibidem*, p. 39.

²⁰ *Ibidem*, p. 41.

²¹ V. Mihailescu-Bîrliiba și I. Untaru, *op.cit.*, p. 450.

de vedere este susținut de descoperirile de akinakai de la Boureni, Agapia, Văratec²² și Prisăcani²³. Actualul akinakes de la Moțca sprijină o astfel de interpretare, dar, din nefericire, pumnalele amintite provin din descoperiri întâmplătoare și, ca atare, valoarea lor probatorie, pentru o eventuală deplasare spre vest a unei populații răsăritene scito-agathirse, nu depășește stadiul de ipoteză. Oricum, chiar în condițiile în care pumnalul de la Moțca aparține unei descoperiri întâmplătoare, el probează, alături de alte arme și podoabe de acest fel, influența unei populații scitice în secolele VI–V î.e.n. în teritoriul de la răsărit de Carpați.

CASUAL ARCHAEOLOGICAL DISCOVERIES AT MOȚCA, IAȘI COUNTY

SUMMARY

The current article presents two objects discovered at Moțca, Iași county: a bronze ax, belonging to the Noua culture and an iron dagger of Scythian type (akinakes) from the 6th century B.C. The presence of the dagger in this area can be accounted for by a possible Scythian-Agathirse influence or presence.

FIGURE EXPLANATIONS

Fig. 1. Bronze ax. Noua culture.

Fig. 2. Bronze ax. Noua culture.

Fig. 3. Iron dagger of Scythian type (akinakes). 6th century B.C.

Fig. 4. Iron dagger of Scythian type (akinakes). 6th century B.C.

²² Din această localitate provin două akinakesuri, cf. Al. Vulpe, *op. cit.*, nr. 34, p. 40; nr. 92, p. 68; cf. și V. Mihailescu-Bîrliba, în *SCIV*, 20, 1969, 2, p. 329.

²³ V. Mihailescu-Bîrliba și I. Untaru, *op. cit.*, p. 450; cf. Al. Vulpe, *Cercetări arheologice și interpretări istorice privind sec. VII–V î.e.n. în spațiul carpato-dunărean*, în *MemAnt*, II, 1970, p. 201-202.