

MONEDE ROMANE DE LA ORLOVKA

DE

RIMMA D. BONDAR, SVETLANA A. BULATOVIČ

CUVINTE CHEIE: Numismatică, Orlovka, Monede romane, Secolul I–IV p. Chr.

Constituirea provinciei Moesia, însoțită de ridicarea de cetăți și construcții de apărare care asigurau liniștea granițelor de la Dunărea de Jos, i-a ajutat pe romani într-o mare măsură să-și instaureze dominația asupra întregului curs al fluviului. O importanță deosebită o avea fragmentul de *limes* amenajat pentru a păzi ieșirea spre Marea Neagră și trecerea peste Dunăre, singura în această regiune, vis-à-vis de Noviodunum. Totodată, aceasta permitea exercitarea controlului asupra drumurilor de uscat către ținuturile «barbare» de la nordul fluviului și spre orașele grecești din Nordul Pontic.

În asemenea poziții cheie cetățile romane de pe malul drept al Dunării erau de obicei susținute de capete de pod amenajate pe malul stâng. Unul dintre aceste capete de pod îl reprezenta fortificația de lângă satul Orlovka (Cartal) din raionul Reni al regiunii Odessa din Ucraina.

Încă din secolul XIX au fost avansate primele ipoteze privind existența unei cetăți romane pe așa-numitul «Munte de piatră» (în rusește: *Kamennaja gora*), reprezentat de un promontoriu înalt situat la vest de satul contemporan¹. Cercetările arheologice ale părții orașului, păstrate în urma distrugerii provocate de o carieră pentru obținerea pietrei², au demarat în anul 1963 sub egida Universității și a Muzeului de Arheologie din Odessa, fiind conduse de dl. conf. dr. Ivan Danilovič Golovko. Din anul 1964 conducerea lucrărilor arheologice a fost preluată de dna dr. Rimma Dmitrievna Bondar³.

În stadiul actual al cercetării, observațiile efectuate asupra stratigrafiei monumentului și materialul arheologic descoperit permit determinarea limitelor cronologice ale așezării între secolul VIII a. Chr. și mijlocul secolului III p. Chr. (făcând abstracție de unele materiale puțin numeroase care se datează mai timpuriu). Ocuparea de către romani a ținutului și construcția în acest loc a unui *castellum* au fost precedate de existența unei așezări, apoi a unei cetăți getice⁴.

Izvoarele literare amintesc despre existența în regiunea respectivă a unor stațiuni antice ca Aliobrix și Kremnisk⁵, dar încercările de a le localiza la Orlovka rămân discutabile⁶.

¹ Gh. Săulescu, *Descrierea istorico-geografică a cetății Caput Bovis*, Iași, 1837, p. 6; N.N. Murzakevič, *Otkrytie drevnostej bliz sela Kartal*, în *Zapiski Odesskogo obščestvo istorii i drevnostej*, Odessa, 1844, I, p. 627-628; A.S. Uvarov, *Issledovanija o drevnostjach Južnoj Rossii i beregov Černogo morja*, Sankt Petersburg, 1856, p. 183-184.

² Prin aceasta în mod evident se explică faptul, că majoritatea descoperirilor monetare provin de la suprafața așezării sau din împrejurimile acesteia.

³ R.D. Bondar, *K istorii issledovanija rimskoj kreposti v s. Orlovka (Kartal)*, în *150 let Odesskomy obščestvu istorii i drevnostej*, Odessa, 1989, p. 48-50.

⁴ I.D. Golovko, R.D. Bondar, A.G. Zaginajlo, *Arheologičeskie issledovanija v s. Orlovka Odesskoj oblasti*, în *Kratkie soobščeniija Odesskogo archeologičeskogo muzeja v 1963*, Odessa, 1965, p. 68-80; N. Gostar, Aliobrix, în *Latomus*, XXVI, fasc. 4, 1967, p. 987-995; R.D. Bondar, *Arheologičeskie issledovanija v s. Orlovka v 1963–1967*, în *Arheologičeskie orkrytija na Ukraine v 1968 g.*, Kiev, 1971, fasc. 3, p. 66-70; eadem, *Nekotorye problemy istorii nižnedunajnskogo limesa*, în *VDI*, 1973, nr. 3, p. 144-159; eadem, *Gorodišče v s. Orlovka*, în *Antičnye gosudarstva Severnogo Pričernomor'ja*, Moskva, 1984, p. 31-33; eadem, *Nekotorye itogi izučeniija gorodišča Orlovka (Kartal) na Dunae*, în *Drevnee Pričernomor'e. III čtenija pamjati prof. P. O. Karyškovskogo*, Odessa, 1996, p. 9-11.

⁵ Ptolemaios III, 10, 5 cod. X; *Periplus Ponti Euxini*, 63 (ed. Müller); Plinius, *Historia Naturalis* IV, 12, 26, 82.

⁶ P. Nicorescu, *O inscripție a împăratului Traian găsită la Cetatea Albă*, în *AARMSI*, 1944, XXVI, p. 507; N. Gostar, *op.cit.*, p. 992-995.

Pe teritoriul fortificației romane de pe «Kamennaja gora» a fost amplasată o garnizoană în componența căreia intrau militari ai legiunilor *I Italica* și *V Macedonica*. Tot aici s-a aflat și o bază a flotei *Flavia moesica*. Acest lucru favoriza în mod indiscutabil importul de mărfuri provinciale și contribuia la dezvoltarea circulației monetare ca rezultat al comerțului lumii antice cu periferia «barbară». Așezarea fortificată de lângă satul Orlovka, în virtutea poziției sale geografice, a reprezentat continuu nu numai un punct strategic important, dar și o zonă de contacte politice și economice în timp de pace între populația de la Dunărea de Jos cu Imperiul Roman.

Orlovka oferă un material numismatic divers, databil din secolul V a. Chr. până în secolul XI p. Chr.⁷, dar articolul de față ține cont doar de monedele din perioada romană, care, fără a fi numeroase, oferă destule informații. Monedele romane de argint și de bronz aparțin perioadei secolelor I a. Chr. - IV p. Chr., cele mai multe aparținând secolului II p. Chr. Monedele din vremea Republicii sunt prezente prin trei exemplare. O parte a materialului analizat a fost descoperit în stratul de cultură, în rest fiind vorba de descoperiri fortuite de la suprafața așezării antice, ori de pe teritoriul satului contemporan. De asemenea, au fost luate în considerație și monede amintite în materialele de arhivă ori în literatura de specialitate⁸.

În continuare este înfățișat catalogul monedelor de la Orlovka, care conține indicarea greutății, diametrului și determinarea, atunci când a fost posibil, a tipului și a datei emisiunii monetare⁹.

Perioada Republicii

Caesar

1. AR. 3,39 g; 18,7 mm.
Av.: Cap de femeie acoperit, spre dreapta.
Rv.: Călăreț pe cal în galop, spre dreapta.
RRC, 1, 480, Nr. 20; 44 a. Chr.

2. AR. 3,42 g; 17,7 mm.
Av.: Capul lui Venus împodobit cu diademă, spre dreapta.

Rv.: CAESAR. Aeneas în palladium și cu Anchise pe umeri.
RRC, 1, 471, Nr. 458; emisă în Africa în 47/46 a. Chr.

Tip necunoscut

3. Descoperire din secolul XIX.

Perioada Imperiului

Tiberius

4. AE (as). 9,21 g; 27 mm.
Av.: DIVVS AVGVSTVS PATER. Capul lui Augustus spre dreapta.
Rv.: SC. Fulger înaripat.
BMC, 1, 142, nr. 158; emisiune nedată.

Claudius

5. AE (as). 11,44 g; 25 mm.
Av.: TI CLAVDIVS CAESAR AVGVSTVS IMP. Capul lui Claudius spre stânga.
Rv.: Ilizibilă.
BMC, 1, 184, nr. 140; 41 p. Chr.
6. AE (as). 7 g; 25 mm.
Av.: M AGRIPPA L F COS III. Capul lui Agrippa spre stânga.
Rv.: SC. Neptun, în picioare spre stânga, cu delfinul în mâna dreaptă și cu tridentul în mâna stângă.
BMC, 1, 142, nr. 161; emisiune nedată.
7. AE (as). 9,30 g; 25 mm.
Av.: Legenda ștearsă. Capul împăratului spre dreapta.
Rv.: Ilizibilă.
8. AE (as). 6,80 g; 25 mm.

Av.: Legenda ștearsă. Capul lui Agrippa spre stânga.
Rv.: Ilizibilă.

9. AE (as). 6,10 g; 21,7 mm.
Av.: Legenda ștearsă. Capul împăratului spre dreapta.
Rv.: Reprezentare neclară.

Vespasianus

10. AE (as). 11 g; 26 mm.
Av.: IMP CAESAR VESP AVG COS V. Capul împăratului cu coroană de lauri, spre dreapta.
Rv.: SC. Figură în picioare spre stânga, în mâna dreaptă cu o floare, iar cu mâna stângă ține veșmântul.
BMC, II, 161, nr. 704; emisă în 74 p. Chr.

Domitianus

11. AE (as). 7,37 g; 27,8 mm.
Av.: Legenda ștearsă. Capul imberb al împăratului spre dreapta.
Rv.: SC. Fortuna în picioare, spre stânga; în mâna dreaptă are cornul abundenței, iar în mâna stângă ține cârma.
BMC, II, 407, nr. 477.

⁷ Sunt cunoscute și monede mai târzii (tătaro-djucide, turcești, poloneze), prezente prin exemplare singulare.

⁸ Vezi spre exemplu Arhiva regională din Odessa, f. 93, op. 1, ed. hr. 3, 96.

⁹ Numerele de la piesele ilustrate corespund celor din catalog.

12. AE (*as*). 8,10 g; 22,8 mm.
Tip identic cu nr. 11.
13. AE. 3,75 g; 24 mm.
Av.: IMP CAES DOMIT AVG GERM COS XIII
CENS PER P P. Capul împăratului spre dreapta.
Rv.: ΦΙΛΙΠΠΟ ΠΟΛΕΙΤΩΝ. Ares sub chipul unui
războinic înarmat, în picioare, sprijinindu-se pe
suliță și scut.
N. A. Mušmov, *Antičnite moneti na B'lkanskijat
poluostrrov*, Sofia, 1912, 289, nr. 5063; emisă la
Philippopolis.

Nerva

14. AE. 8,70 g; 26 mm.
Av.: Legenda ștearsă. Capul lui Augustus spre dreapta.
Rv.: Ilizibilă.
Cohen, I, 146, nr. 568.

Traianus

15. AE. 8,59 g; 26 mm.
Av.: Legenda ștearsă. Capul încoronat cu lauri și
bustul împăratului spre dreapta.
Rv.: Legenda ștearsă. Divinitate șezând pe tron.
Nu poate fi determinată mai exact.
16. AE. 0,47 g; 27 mm.
Av.: IMP CAES NERVA TRAIANO AVG GERM
P M. Capul împăratului cu coroană de lauri, spre
dreapta.
Rv.: TR POT COS III. Victoria în zbor, cu ramură
de palmier și coroană. Lateral S și C.
BMC, III, 153, nr. 740.
17. AE (*sestertius*). 24,50 g; 33 mm.
Av.: IMP CAES NERV TRAIANO OPTIMO AVG
GERM DAC P M TR P P COS VI P P. Bustul
împăratului spre dreapta.
Rv.: FORT RED SENATUS POPVLVS QVE.
Fortuna șezând pe tron, spre stânga, ținând cornul
abundenței și cârma. Mai jos S și C.
BMC, III, 219, nr. 1026.
18. AE. 6,63 g; 27 mm.
Av.: Legenda ștearsă. Capul împăratului spre dreapta.
Rv.: Din legendă se păstrează doar COS. Războinic
sprijinit pe suliță, spre stânga. Lateral S și C.

Hadrianus

19. AR. 3,52 g; 18,5 mm.
Av.: HADRIANVS AVGVSTVS. Capul împăratului
cu coroană de lauri, spre dreapta.
Rv.: COS III. Neptun, în picioare spre stânga; cu
piciorul stâng stă pe ciocul unei corăbii, în mâna
dreaptă ține scepstrul, iar cu stânga se sprijină de o
acroteră.
BMC, III, 285, nr. 349.
20. AR. 3,09 g; 19 mm.
Av.: IMP CAESAR TRAIAN HADRIANVS AVG.
Bustul împăratului cu coroană de lauri, spre dreapta.

Rv.: P M TR P COS III. Roma înfățișată ca o figură
feminină înarmată, șezând spre stânga; în mâna
dreaptă ține Victoria, iar în stânga o suliță.

BMC, III, 259, nr. 143.

21. AE (*sestertius*). 23,08 g; 33,8 mm.
Av.: IMP CAESAR TRAIANVS HADRIANVS
AVG. Bustul împăratului cu coroană de lauri, spre
dreapta.
Rv.: PONT MAX TR COS II. Fortuna șezând pe
tron, spre stânga, cu cornul abundenței și vâslă; în
exergă FORT RED SC.
BMC, III, 405, nr. 1142.
22. AE (*as*). 9,95 g; 25,5 mm.
Av.: HADRIANVS AVG COS III P P. Capul
împăratului cu coroană de lauri, spre dreapta.
Rv.: FELICITAS AVGVSTI. Figură feminină cu
caduceu, întinzând mâna împăratului care stă în fața
ei. Mai jos S și C.
BMC, III, 468, nr. 1502.

Antoninus Pius

23. AR. 3,23 g; 18 mm.
Av.: ANTONINVS AVG PIVS P P COS III. Capul
împăratului cu coroană de lauri, spre dreapta.
Rv.: PAX AVG. Pax cu ramura de măslin și cornul
abundenței, în picioare spre stânga.
BMC, IV, 34, nr. 222; 140-143 p. Chr.
24. AE (*dupondius*). 11,38 g; 27 mm.
Av.: ANTONINVS AVG PIVS P P IMP II. Capul
radiat al împăratului spre dreapta.
Rv.: TR POT XIX COS IIII. Figură feminină cu cornul
abundenței, șezând spre stânga. Mai jos S și C.
RIC, III, 144, nr. 956; 155 - 156 p. Chr.
25. AE (*dupondius*). 13,71 g; 25 mm.
Identic cu exemplarul anterior.

Faustina I

26. AE (*as*). 7,94 g; 24 mm.
Av.: DIVA FAVSTINA. Bustul împărătesei spre dreapta.
Rv.: AVGVSTA. Figură feminină în picioare, spre
stânga; în mâna stângă ține Victoria, iar în cea
dreaptă, scepstrul. Lateral S și C.
BMC, IV, 253, nr. 1582.

Marcus Aurelius

27. AR (*fourré*). 2,73 g; 24 mm.
Av.: IMP M AVREL ANTONINVS AVG. Capul
împăratului cu coroană de lauri, spre dreapta.
Rv.: PROV DEOR TR P XV COS III. Providentia
în picioare spre stânga, cu scepstru și palladium.
BMC, IV, 338, nr. 20; 161 p. Chr.
28. AR (*fourré*). 2,60 g; 17,5 mm.
Av.: M ANTONINVS AVG TR P XXV. Capul
împăratului cu coroană de lauri, spre dreapta.
Rv.: IMP VI COS III. Victoria în picioare, spre
stânga; în mâna dreaptă are coroana, iar în cea
stângă o ramură de palmier. Mai jos S și C.
BMC, IV, 462, nr. 542; 170 - 171 p. Chr.

29. AR. 3,30 g; 18 mm.
 Av.: M ANTONINVS AVG. Capul împăratului cu coroană de lauri, spre dreapta.
 Rv.: COS III P P. Roma șezând, spre stânga; în mâna dreaptă are Victoria, iar în cea stângă parazonium.
 BMC, IV, 486, nr. 690; 176 - 180 p. Chr.
30. AR. 3.19 g; 18,5 mm.
 Av.: DIVVS VERVS. Capul împăratului Lucius Verus spre dreapta.
 Rv.: CONSECRATIO. Aquilă spre dreapta, cu capul întors spre stânga.
 BMC, IV, 456, nr. 502; 169 p. Chr.

Commodus

31. AR. 3,23 g; 18 mm.
 Av.: M COMM ANT P FEL AVG BRIT. Capul împăratului cu coroană de lauri, spre dreapta.
 Rv.: P M TR P XI IMP VII COS V P P. Figură feminină, în picioare spre stânga; în mâna dreaptă ține balanța, în cea stângă cornul abundenței.
 BMC, IV, 723, nr. 189; 186 p. Chr.

Septimius Severus

32. AE. 3,05 g; 17,5 mm.
 Av.: AV KAI CEIT CEVHPOC. Bustul împăratului cu coroană de lauri, spre dreapta.
 Rv.: ΝΙΚΟΠΟΛΙΤΩΝ ΠΡΟΣ ΙCTR. Capul lui Hercule spre stânga.

N. A. Mušmov, *Antičnite moneti na B'lkanskijat poluostrrov*, Sofia, 1912, 59, nr. 928; emisă la Nicopolis ad Istrum.

Caracalla

33. AE (*pentassarion*). 17,05 g; 30 mm.
 Av.: AVT K M AVR CEVHPOC ANTΩNINOC. Capul împăratului spre dreapta.
 Rv.: ICTPIHNΩN. Figură șezând pe tron, spre dreapta. Sub Tron E.
 Variantă inedită, emisă la Histria.

Plautilla

34. AE. 4,19 g; 20,5 mm.
 Av.: ΦΟΥ ΠΛΑΥΤΙΑΛΛΑ CEBA ΗΘΟ. Bustul împărătesei spre dreapta.
 Rv.: ΝΕΙΚΟΜΗΔΕΩΝ ΔΙCNEΔ ΚΟΡΩΝ. Hipocamp spre stânga, cu bust și mâini omenești.
 E. Babelon, Th. Reinach, *Recueil général de monnaies grecques d'Asie Mineure*, Paris, 1925, I, pl. 45, 2; emisă la Nicomedia.

Constantinus I

35. AE. 1,56 g; 14 mm.
 Av.: DV CONSTANTINVS PT AVGG. Capul împăratului spre dreapta.
 Rv.: Figură feminină spre dreapta; la stânga VN, la dreapta MR.
 Cohen, VII, 313, nr. 716.

Pe lângă exemplarele enumerate mai sus, din descoperiri întâmplătoare de la Orlovka și «Kamennaja gora» avem cunoștință și despre alte monede ale următorilor împărați: Vespasianus (AR), Domitianus, Traianus, Antoninus Pius, Constantinus I, Constantinus II, (AE), Valentinianus I.

Analiza descoperirilor monetare de la Orlovka și compararea lor cu cele din alte locuri de la Dunărea de Jos arată că cele mai mari probleme le ridică interpretarea materialului numismatic din secolul I p. Chr., când se produce includerea ținuturilor respective în componența provinciei Moesia Inferior. Monedele imperiale timpurii pot indica perioada apariției fortificației de la Orlovka, deși posibilitățile de datare ale acestor emisuni, din cauza circulației îndelungate, rămân adeseori limitate. În asemenea caz, credibilitatea concluziilor la care s-a ajuns poate fi susținută atât prin numărul descoperirilor monetare, cât și prin caracterul materialului arheologic, la care se adaugă considerațiile de ordin istoric. Descoperirile monetare pot preciza și momentul încetării locuirii în așezare.

Componența circulației monetare din diferitele așezări fortificate de pe *limes*-ul de la Dunărea de Jos comportă indiscutabil anumite trăsături comune, dar se și poate diferenția după anumite detalii. Aceasta se referă în primul rând la diapazonul cronologic al descoperirilor.

Categoria cea mai timpurie a monedelor romane de la Orlovka o reprezintă trei denari republicani. Semnificația lor devine înțeleasă pe fondul altor descoperiri similare din nord-vestul Pontului și, de asemenea, în contextul circulației monetare din așezarea fortificată de la Orlovka, în general. În interfluviul Prut-Dunărea de Jos-Nistru, monedele romane consulare sunt extrem de rare. Două dintre acestea au fost găsite într-un tezaur de la Tyras. Deși denarii respectivi se datau în anii 32-31 a. Chr., ei au pătruns în bazinul Nistrului, fără îndoială, mult mai târziu, ținând cont de faptul că monedele țineau de așa-numitele emisuni legionare ale lui Marcus Antonius, care s-au aflat în circulație timp de două secole¹⁰. Momentul îngropării tezaurului –

¹⁰ A.I. Furmanskaja, *Klad monet iz Tiry*, în NS, 1963, nr. 1, p. 81-86; S. Bolin, *State and Currency in the Roman Empire to 300 A. D.*, Stockholm, 1958, p. 336-343.

începutul secolului III p. Chr. – indică, de asemenea, circulația târzie a celor două monede. Celelalte descoperiri de monede romane republicane din regiune confirmă caracterul întâmplător al pătrunderii lor aici¹¹. Indubitabil, că nici în secolul I a. Chr., nici în veacul următor, monedele respective nu au luat parte la circulația monetară din interfluviul Nistru-Dunărea de Jos¹².

Pentru stabilirea rolului și a timpului de pătrundere a denarilor republicani la Orlovka trebuie să se țină cont de două împrejurări: prezența aici a unei cetăți geto-dacice, anterioară amenajării fortăreței romane și, mai apoi, funcționarea ultimei.

În monumentele similare din nordul Dobrogei monedele republicane sunt legate de perioada când trupele romane țineau sub control teritoriul respectiv (în deceniile trei-patru ale secolului I a. Chr.)¹³. Cu această ocazie se face trimitere la Tacitus, care în lucrarea sa despre vechii germani scria, că triburile locuitoare în apropierea Rinului și Dunării «prețuiesc aurul și argintul pentru a le folosi în comerț: ele prețuiesc unele tipuri ale monedelor noastre și le acordă preferință»¹⁴. Arheologii români socot că afirmația lui Tacitus se potrivește și societății dacice¹⁵, unde se utilizau denari republicani.

Din păcate, nici unul dintre denarii consulari de la Orlovka nu a fost găsit în vreun complex nederanjat. Ca atare, problema apartenenței lor perioadei romane ori geto-dacice de existență a fortificației rămâne deschisă. Se poate vorbi cu o anumită certitudine doar despre faptul, că spre deosebire de restul teritoriului interfluviului Nistru-Dunărea monedele republicane de la Orlovka reflectă componența reală a circulației monetare în limitele așezării.

Monedele din secolul I p. Chr. alcătuiesc mai bine de o treime din întreg materialul numismatic descoperit. Cele mai timpurii dintre ele sunt așii emiși de împărații din dinastia Iulio-Claudică. Majoritatea monedelor comportă un grad înalt de uzură, ceea ce indică menținerea lor îndelungată în circulație. Nu este exclus ca unele exemplare să fi nimerit la Orlovka odată cu emisiunile mai târzii, totuși, putem presupune, că așii respectivi, nu mai târziu de sfârșitul secolului I p. Chr., s-au aflat aici deja în circulație. Acest fapt este confirmat și de materialul arheologic: ceramică cu firnis roșu, amfore, obiecte din sticlă¹⁶. O parte a monedelor din secolul I p. Chr. a fost găsită în locuințe databile la sfârșitul secolului I – începutul secolului II p. Chr.

Monedele romane din secolul I p. Chr. sunt cunoscute, de asemenea, la Tyras, ceea ce n-ar trebui să ne mire, dacă ținem cont de includerea acestui oraș în componența provinciei Moesia Inferior¹⁷. În restul teritoriului de la est de Dunărea de Jos astfel de monede nu au fost descoperite, fapt ce confirmă situația demografică din regiune, unde după o pauză îndelungată (secolele II-I a. Chr.) o rețea de așezări apare doar în secolul II p. Chr. Rezultă de aici, că monedele din secolul I p. Chr. nu depășeau teritoriul fortificației de la «Kamennaja gora».

Pe baza descoperirilor monetare din secolul I p. Chr. putem presupune că fortificația romană de lângă satul Orlovka a început să funcționeze înainte de războaiele lui Traianus.

Cele mai multe monede din fortificația de la Orlovka aparțin secolului II p. Chr. În această perioadă constatăm și apogeul pătrunderii emisiunilor romane în restul teritoriului din interfluviul Nistru-Prut-Dunărea¹⁸, ceea ce se corelează atât cu prosperitatea Imperiului, cât și de apariția unor numeroase așezări în regiune, care au contribuit la lărgirea operațiunilor comerciale. O creștere deosebit de semnificativă a pătrunderii monedei

¹¹ S.A. Bulatovič, *Nachodki rimskih respublikanskih monet v Severo-Zapadnom Pričernomor'e*, în *Novye archeologičeskie issledovanija na Odessčine*, Kiev, 1981, p. 119-126.

¹² A.A. Nudel'man, *Rimskaja moneta v mezhdurečje Dnestra, Pruta i Dunaja*, în *Numizmatika antičnogo Pričernomor'ja*, Kiev, 1982, p. 128-129.

¹³ R. Ocheșeanu, *Cîteva descoperiri de denari romani republicani din Scythia Minor*, în *Pontica*, 19, 1986, p. 81.

¹⁴ Tacitus, *Germania* V, 3.

¹⁵ V. Mihăilescu-Bîrliba, *Die römisch-dakischen Kriege und die numismatischen Entdeckungen*, în *Dacia N. S.*, 26, 1992, p. 194.

¹⁶ N.P. Sorokina, *Steklo iz rimskoj kreposti ser. I-III v. n. ě. v nizov'jach Dunaja (gorodišče v s. Orlovka)*, în *Drevnee Pričernomor'e*, Odessa, 1994, p. 178 și urm.

¹⁷ Privitor la momentul intrării Tyras-ului în componența Moesiei Inferior, vezi P.O. Karyškovskij, I.B. Klejman, *Drevnij gorod Tyra*, Kiev, 1985, p. 90-93.

¹⁸ A.A. Nudel'man, *op.cit.*, p. 129.

romane se observă după constituirea provinciei Dacia sub Traian și ea atinge apogeul sub Antoninus Pius și Marcus Aurelius¹⁹. Totodată, sporește procentajul monedelor de argint. La Orlovka s-au păstrat cel mai bine emisiunile lui Hadrianus, aceasta constituind un indiciu al timpului scurt scurs între baterea monedelor și apariția lor în cetățuia de la Orlovka.

În timpul săpăturilor arheologice efectuate în anul 1976 pe «Kamennaja gora», în stratul de cultură dintre complexul de locuințe și zidul de incintă a fost descoperit un tezaur mic alcătuit din trei monede de bronz aflate într-un vas de lut²⁰. Una dintre acestea era un *as* cu reprezentarea și numele împărătesei Faustina I (Catalog, nr. 26). Pe revers apărea reprezentată zeița Venus. Astfel de monede au fost bătute în anii 140 – 150. Alte două monede – denari ai lui Antoninus Pius – aparțin unei varietăți rare (Catalog, nr. 24, 25). Indicarea anului XIX a puterii tribunicie a împăratului arată că ele au fost emise în anul 155–156.

Locuințele în apropierea cărora a fost descoperit tezaurul au ars în urma unui incendiu, iar majoritatea materialului databil din complex aparține secolului II p. Chr. Descoperirea acestui tezaur indică schimbarea situației politice în acest sector al frontierei romane. Până relativ nu demult în literatura de specialitate predomina ideea unei domnii pașnice și liniștite a lui Antoninus Pius. Materialele arheologice și numismatice cercetate la granițele de nord ale provinciilor Noricum și Pannonia, ca și cele de la *limes*-ul dacic, au arătat însă, că la granița dunăreană a Imperiului încă înainte de războaiele marcomanice s-a creat o situație alarmantă²¹. Administrația militară romană, în a doua jumătate a domniei lui Antoninus Pius, a efectuat dislocarea unităților militare și a construit noi *castella*. În același timp, se remarcă și o intensificare a procesului de tezaurizare, cât timp pe fondul unui conflict militar pe cale de izbucni crește tendința de ascundere a bogățiilor²². Judecând după gradul bun de conservare al *dupondii*-lor lui Antoninus Pius, tezaurizarea lor a urmat imediat emiterii, petrecându-se, prin urmare, în a doua jumătate a anilor 50 ai secolului II p. Chr. Concomitent sporește numărul tezaurelor de monede romane din interfluviul Nistru-Dunăre, ca și a celor din Dacia. Probabil că situația alarmantă s-a răspândit în acești ani și asupra *limes*-ului de la Dunărea de Jos.

Monedele din secolul III sunt prezente la Orlovka doar prin trei exemplare ale unor emisiuni provinciale, fapt care concordă cu schimbarea componenței garnizoanelor din cetățile romane. În orașele și așezările de pe *limes*-ul roman localnicii alcătuiau în general un procent însemnat, iar de la sfârșitul secolului II ei predominau numeric în garnizoane. Pe lângă aceasta, odată cu începutul crizei Imperiului crește rolul monedei provinciale.

Către jumătatea secolului III se datează urmele incendiului din așezarea întărită de la Orlovka, de unde nu cunoaștem resturi de construcții sau monede databile în a doua jumătate a secolului III. Moneda cea mai târzie găsită la Orlovka a fost bătută în al doilea deceniu al secolului III p. Chr.

Criza politică și economică care cuprinsese Imperiul în secolul III nu putea să nu se răsfrângă asupra situației garnizoanelor romane de la Dunărea de Jos, aflate departe de centru și fiind permanent în apropierea nemijlocită a triburilor barbare dușmănoase Romei. Acțiunile militare începute aici odată cu sfârșitul anilor 30 ai secolului III au fost întrerupte doar pentru perioade scurte²³. Mica cetățuie, care apăra un asemenea obiectiv strategic important, ca trecerea peste Dunăre, ar fi putut face parte dintre primele ținte ale atacurilor.

Monedele a căror descoperire poate fi pusă în legătură cu sfârșitul existenței *castellum*-ului fac parte din emisiunile lui Caracalla (212-217) și a soției acestuia Plautilla (decedată în 212). Aceasta ne permite să presupunem, la nivel ipotetic, că sfârșitul așezării întărite se leagă nu de invazia goților²⁴, ci de atacul carpilor asupra orașelor din sudul Dobrogei și asupra Tyras-ului în 214²⁵. Contextul arheologic cunoscut în urma

¹⁹ *Ibidem*, p. 130.

²⁰ R.D. Bondar, *Nachodka bronzovykh monet Antonina Pija v Orlovke*, în *Numizmatika antičnogo Pričernomor'ja*, Kiev, 1982, p. 133-135.

²¹ R. Noll, *Zur Vorgeschichte der Markomannenkrieg*, în AA 14, 1914, p. 43-67; M. Chițescu, *Tezaure romane ascunse pe vremea lui Antoninus Pius în Dacia*, în SCIV 22, 1971, 3, p. 401-410.

²² M. Chițescu, *op.cit.*; B. Mitrea, *Contribuții numismatice la istoria triburilor daco-getice din Moldova în a doua jumătate a sec. al II-lea e.n.*, în SCIV 7, 1956, 1-2, p. 162, 165-166.

²³ P.O. Karyškovskij, I.B. Klejman, *op.cit.*, p. 133.

²⁴ Așa cum se presupunea anterior, vezi R.D. Bondar, *Nekotorye problemy...*, p. 155.

²⁵ P.O. Karyškovskij, I.B. Klejman, *op.cit.*, p. 130.

cercetărilor – strat de cenușă rămas de la construcțiile arse, urme de arsură pe materiale, multe fiind găsite sub dărâmături de țigle de acoperiș, schelete de oameni purtând urmele unei morți violente – invocă evenimentele tragice din acel moment și pieirea cetății prin incendiu.

Un alt grup, la fel de puțin numeros, al materialului numismatic este alcătuit din monedele din primele două etape ale perioadei romane târzii – de la Constantinus I până la Valentinianus I. În această perioadă Imperiul acordă din nou atenție refacerii *limes*-ului de la Dunărea de Jos, folosind amenajările anterioare. Concomitent se înviează circulația monetară. Pe teritoriul Dobrogei, perioadei de la Diocletianus până la Constantinus îi aparține aproape un sfert din totalitatea monedelor romane târzii, iar urmașilor lui Constantinus I, Valentinianus I și Valens, mai mult de jumătate. Același fenomen se observă și în partea vestică a Nordului Pontic²⁶. Cât privește Orlovka, remarcăm că toate monedele din secolul IV constituie descoperiri întâmplătoare. Acest fapt concordă cu lipsa în așezare a resturilor de construcții și a materialului arheologic din perioada respectivă. Deși fortificația de la Orlovka n-a fost refăcută după sfârșitul ei din secolul III, totuși, în legătură cu stabilizarea vieții în provinciile de la Dunărea de Jos, vadul de lângă „Kamennaja gora” începe să fie folosit din nou.

Despre importanța acestei regiuni pentru Imperiu în secolul IV vorbesc, de asemenea, izvoarele epigrafice²⁷ și materialul arheologic fortuit – ceramica romană târzie găsită la est de Orlovka și în zona lacurilor din interfluviul Dunăre-Nistru. Granițele estice ale Imperiului erau apărate împotriva barbarilor și prin sistemul de valuri, amenajate la distanță diferită de malurile Dunării, dar care aproape întotdeauna întretăiau stepele din bazinul carpato-dunărean fiind orientate paralel cursului fluviului. În apropiere de Orlovka o asemenea funcție defensivă o avea valul de sud din Basarabia, situat între Vadul lui Isac pe Prut și satul Borisovka, aflat la sud de Tatarbunar, pe malul lacului Sasyk care face joncțiunea cu Delta Dunării. În umplutura valului a fost găsit un tezaur de monede de la începutul secolului IV²⁸, care consta din emisiuni de bronz: trei monede ale lui Constantinus I, trei ale lui Constantinus II, una a lui Constantius II și două ale lui Constant I.

Chiar dacă tezaurul respectiv nu poate reprezenta un argument definitiv pentru datarea valului, rămâne, totuși, evidentă folosirea acestuia de către romani.

Monedele romane au continuat să pătrundă pe teritoriul din stânga Dunării de Jos până la invazia hunică din 376, după care circulația monetară încetează din nou. Cea mai târzie monedă romană găsită la Orlovka făcea parte dintr-o emisiune a lui Valentinianus I din 365.

Tabloul circulației monetare de la Orlovka în secolele I–IV este ilustrat prin lista rezumativă nr. 1 din care reiese că, în primul rând, în epoca Imperiului Roman timpuriu aici pătrundeau mai ales monede de bronz, cele de argint devenind frecvente din secolul II. În restul teritoriului interfluviului Dunăre-Prut-Nistru prevalează simțitor denarul²⁹. În al doilea rând, repartizarea monedelor conform emisiunilor arată că de la sfârșitul secolului I și pe parcursul secolului II circulația monetară de la «Kamennaja gora» a fost destul de stabilă. Această perioadă este reprezentată de emisiuni ale aproape tuturor împăraților de la Domitianus până la Septimius Severus. La începutul secolului III viața din așezare se stinge treptat și monedele din această perioadă sunt cu mult mai puțin numeroase, ultima fiind din deceniul trei al secolului III. Pătrunderea monedei reîncepe abia peste o jumătate de veac, când fortificația nu mai funcționa.

Pe baza descoperirilor monetare de la Orlovka putem presupune că cetatea romană de la «Kamennaja gora» a fost înălțată în a doua jumătate a secolului I p. Chr. și a existat până în primele decenii ale secolului III.

În concluzie, remarcăm că aproape toate monedele romane găsite la Orlovka constituie tipuri bine cunoscute în literatura de specialitate. Din punct de vedere numismatic prezintă interes două monede, una fiind o variantă destul de rară (Catalog, nr. 28), iar alta este lipsită de analogii (Catalog, nr. 33)³⁰.

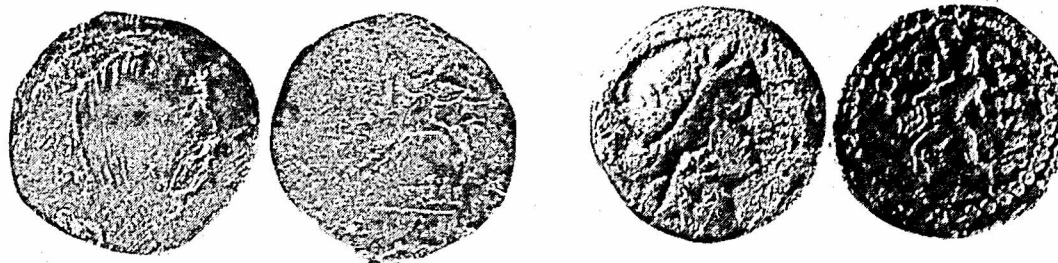
²⁶ E.S. Stoljarik, *Očerk monetnogo obraščeniia v Severo-Zapadnom Pričernomor'e v pozdneantičnoe i vizantijskoe vrenja (konets III–načalo XIII v.)*, Kiev, 1992, p. 19, 23.

²⁷ IosPE I², Nr. 1; P.I. Kariškovs'kij, *Nevidanij nadpis Izmail's'kogo muzeju*, în *Materiali nauk. Konf.*, Izmail, 1966, p. 47-51.

²⁸ V.V. Kropotkin, *Klady rimskich monet na territorii SSSR*, în *SAI*, 1961, 4/4, nr. 774.

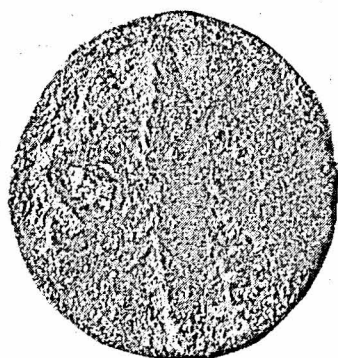
²⁹ A.A. Nudel'man, *op.cit.*, p. 130; vezi și A. Kunisz, *Obieg monetarny na obszarach Mezji i Tracji w I–II wieku n.e.*, Katowice, 1992, 76, tab. 3; 110, tab. 12.

³⁰ Traducere din limba rusă de Victor Cojocaru (Institutul de Arheologie Iași).

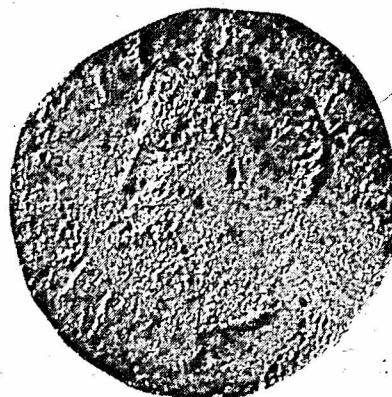


1

2



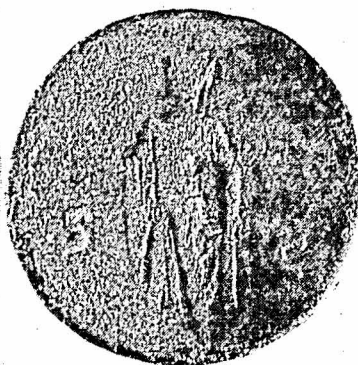
4



6



10



13

Fig. 1. Monede romane din secolele I a. Chr. – I p. Chr.: 1-2, denari republicani; 4, Tiberius; 6, Claudius; 10, Vespasianus; 13, Domitianus.



17



19

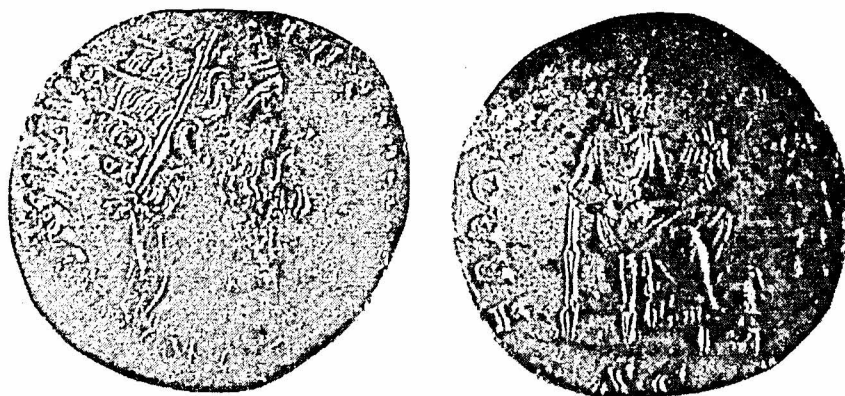


20

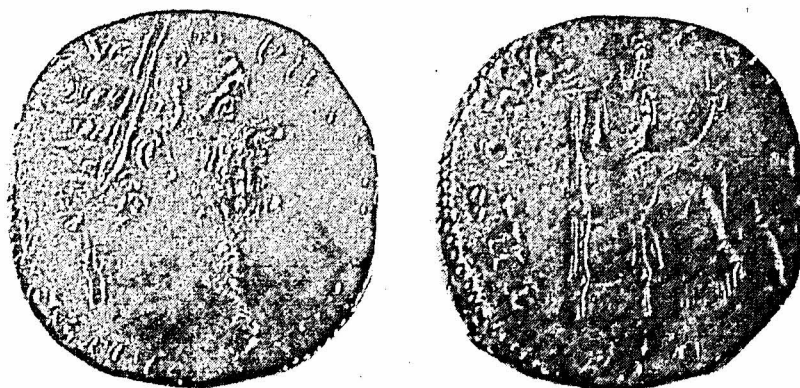


22

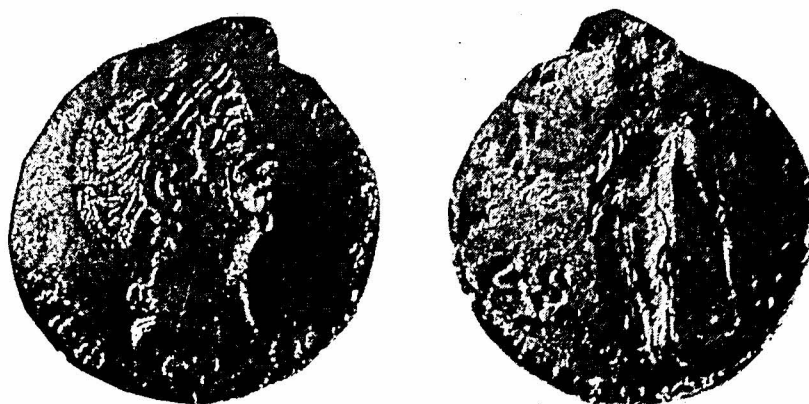
Fig. 2. Monede romane din secolul II p. Chr.: 17, Traianus; 19, 20, 22, Hadrianus.



24



25



26

Fig. 3. Tezaur de monede de la Orlovka: 24-25, Antoninus Pius; 26, Faustina I.



29

31



33



34



35

Fig. 4. Monede romane din secolele II-IV p. Chr.: 29, Marcus Aurelius; 31, Commodus; 33, Caracalla; 34, Plautilla; 35, Constantinus I.

LISTA I

Repartizarea monedelor după emitenți, cronologie și metal

Emitent	Metal		În total
	argint	bronz	
<i>Secolul I a. Chr.</i> perioada Republicii	3	-	3
<i>Secolul I p. Chr.</i> Tiberius		1	1
Claudius		5	5
Vespasianus	1	1	2
Domitianus		4	4
Nerva		1	1
<i>Secolul II p. Chr.</i> Traianus		6	6
Hadrianus	2	2	4
Antoninus Pius	1	3	4
Faustina I		1	1
Marcus Aurelius	4		4
Commodus	1		1
<i>Secolul III p. Chr.</i> Septimius Severus		1	1
Caracalla		1	1
Plautilla		1	1
<i>Secolul IV p. Chr.</i> Constantinus I		1	1
Constantinus II		1	1
Constant I		1	1
Valentinianus I	1		1
În total	13	30	43

ROMAN COINS FROM ORLOVKA

SUMMARY

The numismatic material obtained as a result of the long-term archaeological excavations of the fortification near Orlovka, Odessa region, Ukraine allows to clarify the cardinal questions of the Roman fortress on the "Stone mountain" (*Kamennaja gora*) functioning as the constituent part of the Lower Danube *limes*.

The objects of research are 35 Roman coins either kept at the Odessa Archaeological Museum or published in the corresponding literature. Three of them – Republican denarii – are the earliest. They are worth special attention due to uncommon finds in the lands East of the Lower Danube, where they took part in the money circulation neither in the 1st c. A. D., nor in the following century. As to Orlovka, the Republican denarii had been circulating here either as back as during the existence of Geto-Dacian fortress (as in North Dobruja), or after the raising of the Roman fortification.

Almost half of the 13 coins of the 1st c. A. D. are related to the time of the Julio-Claudian dynasty. As well as Republican denarii, these coins are almost unknown in the area between the Danube and the Dniestr. Along with other archaeological finds, dated at the end of the Ist-IInd c. A. D., Orlovka finds allow to consider the Roman fortress building belonging to the latter half of the 1st c. The circulation of the coins of the 1st c. A. D., as well as Republican denarii, did

not go outside the fortress. In that way, the composition of money circulation in Orlovka during the initial period was a unique phenomenon for the area between the Lower Danube and the Dniestr.

As well as in the rest of the territory East of the Lower Danube, the peak of the incoming of Roman coins to Orlovka is related to the IInd c. A. D. (20 pieces). A small hoard of that time (as of Faustina I and 2 *dupondii* of Antoninus Pius) proves the changes in the political situation at the Danube border of the Empire.

The IIIrd c. A. D. is only represented by three pieces of the provincial coinage. Since the latest coins from Orlovka did not go beyond the bounds of the second decade of the IInd c. A. D. (times of Caracalla and his wife Plautilla), and the destruction of the fortress due to the fire is clearly found by the excavations, the end of the fortress existence can be connected with the Carpians' assault.

All the coins of the latter period (the IVth c. A. D.) are the casual finds and can testify only to the stabilization of life in the region and the use of the Danube river for crossing.

FIGURE EXPLANATIONS

Fig. 1. Roman coins from the Ist c. B. C.-the Ist c. A. D.: 1-2, Republican Denarii; 4, Tiberius; 6, Claudius; 10, Vespasianus; 13, Domitianus.

Fig. 2. Roman coins from the IInd c. A. D.: 17, Traianus; 19, 20, 22, Hadrianus.

Fig. 3. Coin hoard from Orlovka: 24-25, Antoninus Pius; 26, Faustina I.

Fig. 4. Roman coins from the IInd-the IVth c. A. D.: 29, Marcus Aurelius; 31, Commodus; 33, Caracalla; 34, Plautilla; 35, Constantinus I.