

DOUĂ TUNURI DE BRONZ DIN PERIOADA LUI ȘTEFAN CEL MARE DESCOPERITE ÎN CETATEA ORHEIULUI VECHI

DE

GHEORGHE POSTICĂ

Dintre cele mai importante descoperiri de la Orheiul Vechi din ultimul deceniu se remarcă două tunuri de bronz. Acestea au fost găsite, în timpul săpăturilor din campania anului 1999 în incinta citadelei medievale (fig. 1/2; foto. 1/2). Piesele de artilerie au fost descoperite în umplutura unei locuințe din piatră (complexul nr. 51-52), datată în secolul al XV-lea – începutul secolului al XVI-lea (fig. 3; foto. 3). În această locuință au fost evidențiate două etape de funcționare, date pe baza monedelor descoperite în prima jumătate a secolului al XV-lea (complexul nr. 51) și a doua jumătate a secolului al XV-lea – începutul secolului al XVI-lea (complexul nr. 52).

Construcția menționată mai sus era amplasată în colțul de sud-vest al citadelei, la distanța de 1,80-2,0 m de la zidul de sud și la 1,0 m de la zidul de vest. Aceasta era amenajată la nivelul datat cu prima jumătate a secolului al XV-lea, fiind adâncită în roca de calcar cu 0,90-1,75 m, atingând 2,40-3,20 m adâncime de la nivelul actual de călcare al solului.

Complexul avea o formă patrulateră în plan, cu dimensiunile de 10,60 × 6,40 m în interior, fiind orientat pe axa mare de la nord la sud, având suprafața de 67,84 m.p. Aceasta era prevăzută cu intrare sub formă de gârlici. În prima etapă (nr. 51) intrarea se afla pe latura de est, lângă colțul de sud-est, iar în cea de-a doua etapă (nr. 52) intrarea a fost amenajată pe latura de nord, lângă colțul de nord-est.

În prima etapă (nr. 51), partea inferioară a locuinței se afla la nivelul podului din rocă de calcar, cuprinzând tot perimetrul încăperii din interiorul zidăriei de piatră. În etapă a doua a construcției (nr. 52) podeaua era amplasată în două niveluri, sub forma pragului (fig. 4). În partea de nord a încăperii, pe o suprafață cu lungimea de 3,6 m, podeaua se afla pe nivelul vechi, pe roca de calcar, iar în partea de sud, pe o lungime de circa 7,0 m podeaua construcției (complexul nr. 52) era deasupra dărâmaturilor construcției vechi (complexul nr. 51), respectiv, cu 0,75-0,80 m mai sus de nivelul podelei din calcar. Cele două niveluri ale podului construcției nr. 52 demonstrează, că în etapa respectivă complexul era alcătuit din două încăperi, prima având suprafața de 3,6 × 6,5 m, iar cea de-a doua de 7,0 × 6,5 m. Aceste încăperi erau separate pe axa est-vest de doi piloni din partea de nord a construcției, dintre care unul s-a păstrat *in situ* până la înălțimea celui de al doilea nivel al construcției.

Tunurile de bronz au fost descoperite în partea centrală a complexului nr. 52, la adâncimea de 1,80 m, într-un strat ce conținea sol cenușos (foto. 4,5). Piesele de artilerie se găseau la același nivel, cu inelele alăturate, fiind orientate cu gura spre est. În interiorul țevii unui tun a fost descoperită o ghiulea din piatră (foto. 6, 7).

Tunul nr. 1 (fig. 5/1) reprezintă o piesă lucrată din bronz prin turnare. Țeava tunului este prevăzută cu o singură gaură, în partea din față. Interiorul țevii reprezintă un canal în formă de prag, spre gură fiind mai larg, pentru punerea ghiulelei, iar spre fund mai îngust, pentru încărcarea prafului de pușcă. Încărcarea cu praf și cu ghiulele se făcea pe la gura tunului. Pe suprafața tunului, meșterul a imitat, în opinia noastră, corpul tunurilor confecționate din vergi de fier plate și prinse cu inele. Pe suprafața tunului delimităm 11 sectoare: segmentul masiv al gurii tunului, sprijinit de un inel reliefat; sectorul neted, în cadrul căruia este marca atelierului reliefată; trei inele reliefate; sectorul gofrat; inel reliefat; sectorul gofrat răsucit în partea mediană a corpului tunului, prevăzut cu dispozitiv special pentru un inel mobil din fier, prin care era prins tunul; inel reliefat; sectorul gofrat; trei inele reliefate; sectorul gofrat în cadrul căruia era prevăzută gaura pentru aprinderea prafului; inelul gofrat, urmat de fundul plat al tunului.

Pe suprafața tunului, în regiunea gurii a fost aplicată marca atelierului, reprezentând un însemn heraldic reliefat (fig. 6/1; foto. 8/1). Stema este alcătuită dintr-un scut dreptunghiular, cu baza ascuțită, care încadrează o ancoră cu două bare în partea superioară care formează un fel de „acoperiș” al „ancorei” și două bare în câmpul din stânga.

Dimensiunile tunului: lungimea – 62,8 cm, diametrul gurii tunului la exterior – 13,5 cm, diametrul tunului la mijloc – 10,5 cm, diametrul exterior al țevii la talpă de pușcă – 11,15 cm, calibrul tunului (diametrul gurii) – 8,0 cm, diametrul camerei de ardere a prafului – 4,0 cm. Grosimea pereților: în camera de plasare a ghiulelei – 1,40-2,25 cm, iar în camera de ardere – 3,20 cm, grosimea fundului – 3,70 cm. Greutatea tunului este de 26,60 kg.

Acest tun are în partea mediană o urechiușă specială, de care este prins un inel de fier. Diametrul inelului este de 8,0 cm, iar grosimea de 1,30 cm.

Gaura pentru aprinderea prafului este lângă fundul tunului, în cadrul unui sector patruleter, special amenajat cu marginile reliefate. Dimensiunile sectorului patruleter este de 2,0 × 1,8 cm, diametrul găurii este 0,4 cm.

După modelul descris mai sus și realizarea lui, tunul poate fi atribuit anilor 1460-1480.

Tunul nr. 2 (fig. 5/2), după material și formă, este asemănător tunului nr.1. Acest tun, în comparație cu primul, a fost lucrat într-o manieră mai neglijentă, având suprafața grosieră. Insemnul heraldic este analog cu cel de pe tunul nr. 1, dar executat cu mai puțină abilitate. Țeava tunului nr. 2 este asemănătoare cu țeava primului tun, până la detalii, inclusiv prin prezența celor 11 sectoare de pe suprafața lui. Spre deosebire de primul tun, cel de-al doilea, în sectorul doi are suprafața gofrată. În interiorul tunului avea o ghiulela din piatră de calcar cu urme de oxid de bronz. Ghiuleaua are o formă circulară cu diametrul 7,5 cm.

Pe suprafața tunului, în apropierea gurii a fost aplicat un însemn similar ca formă celui din partea centrală a primului tun, însă, spre deosebire, de primul, pe suprafața acestuia lipsește scutul, păstrând în fond aceeași formă a ancorei cu acoperiș și două bare laterale în partea stângă (fig. 6/2, foto. 8/2).

Dimensiunile tunului: lungimea este de 62,25 cm, diametrul gurii tunului este de 13,7 cm la exterior, diametrul tunului la mijloc este de 11,0 cm, diametrul la exterior al țevii la talpă este 9,80 cm, calibrul tunului (diametrul gurii) este de 7,5 cm, diametrul camerei de ardere a prafului este de 4,5 cm, grosimea pereților: în camera de plasare a ghiulelei este de 1,30-1,70 cm, iar în camera de ardere este de 3,0 cm, grosimea fundului este de 1,70-2,40 cm. Greutatea tunului este de 31,05 kg.

În partea centrală tunul a fost prevăzut cu o urechiușă specială, în care este prins un inel de fier. Diametrul inelului este de 8,0 cm, iar grosimea în secțiune de 1,30 cm.

Gaura pentru aprinderea prafului se găsește lângă fundul tunului, în cadrul unui sector patruleter, special amenajat cu marginile reliefate. Dimensiunile sectorului patruleter – 1,8 × 1,8 cm, diametrul găurii – 0,4 cm.

Tunurile descoperite la Orheiul Vechi prezintă un interes științific deosebit, fiind printre cele mai timpurii vestigii de acest gen din spațiul românesc. Aceste tunuri se încadrează în rândul pieselor de artilerie datate în ultimul sfert al secolului al XV-lea – începutul secolului al XVI-lea și vin să completeze șirul descoperirilor de acest fel din Europa.

În acest context menționăm că primele arme de foc din Europa datează din prima jumătate a secolului al XIV-lea¹, iar în spațiul românesc din ultimul sfert al secolului al XIV-lea. În condicile orașului Sibiu armele de foc sunt menționate începând cu anul 1373, iar la Sighișoara din 1393, unde sunt atestate ateliere locale de turnat piese de artilerie².

¹ János Kalmár, *Régi magyar fegyverek*, Budapesta, 1971, p. 161-165; Volker von Schmidtchen, *Die Feuerwaffen des deutschen Ritterordens bis zur Schlacht bei Tannenberg 1410*, Lüneburg, 1977, p. 10-83; idem, *Technik im Übergang vom Mittelalter zur Neuzeit zwischen 1350 und 1600*, p. 209-598; Karl-Heinz Ludwig, Volker Schmidtchen, *Metalle und Macht 1000 bis 1600*. Berlin 1997; Karl-Heinz Ludwig, *Technik im hohen Mittelalter zwischen 1000 und 1350-1400*, p. 11-205; Zdzisław Jun Zygalski, *Broń w dawnej Polsce na tle uzbrojenia Europy i Bliskiego Wschodu*, Warszawa, 1975, p. 121-126; R. D. Smit, *Towards a new typology for wrought iron ordnance*, in *The International Journal of Nautical Archaeology and Underwater Exploration*, London, 1988; *Artyleria sredniowieczna, zarys historii*, Krakow, 1957; A. L. Mongait, *Russkaja artillerija v XIV-XVI vv.*, in *Voenno istoričeski žurnal*, 1940, nr. 7; N. Savov, *Korabiatia artillerija*, în *Far*, Varna, 1986, nr. 86.

² I. Cupșa, *Arta militară a moldovenilor în a doua jumătate a secolului al XV-lea. Ștefan cel Mare*, București, 1959; P. Abrudan, F. Sontag, *Sistemul de apărare al cetății Sibiului în secolele XV și XVI – expresie a concepției războiului popular*, în *SMMIM*, 1974-1975, p.129; R. Rosetti, *Istoria artei militare a românilor până la mijlocul veacului al XVII-lea*, București, 1947; Idem, *Studii asupra chipului cum se făptuia războiul de către Ștefan cel Mare*, București, 1925-1926, 2 vol.; T. Barbu, *Fabricarea gurilor de foc*, I, București, 1973; Th. Nicolau, *Artileria moldovenească în veacurile XV-XVI*,

În opinia unor autori, apariția artileriei în Țara Românească datează din perioada lui Mircea cel Bătrân, iar în Țara Moldovei din perioada lui Alexandru cel Bun³. Folosirea largă a tunurilor în Țările Române începe cu al doilea sfert al secolului al XV-lea. Astfel, la 1432 Vlad Dracul se adresa brașovenilor: „vă rog, ca pe niște frați ai mei gătiți-mi o sută de puști (tunuri)”⁴.

Prima atestare documentară a folosirii artileriei de foc pe câmpul de luptă la români datează din timpul domniei aceluiași Vlad Dracul. În bătălia de la Giurgiu din anul 1445, domnitorul român avea două bombarde care, conform cronicii lui Jean de Wavrin, „făceau mai mult zgomot decât stricăciune”⁵.

Implementarea pe larg a artileriei de foc în Țările Române, datează de la mijlocul secolului al XV-lea și este legată de numele lui Iancu de Hunedoara (în Transilvania), Vlad Țepeș (în Țara Românească) și Ștefan cel Mare (în Moldova).

Pe parcursul secolelor XV-XVI la români sunt semnalate diverse tipuri de arme de foc: bombarde (grele și ușoare), culevrine și archebuze (puști grele). Printre tunurile ușoare se evidențiază *bombarda manualis* – bombarada de mână, care se fixa pe un crăcan, în căruțe sau care. Bombardele grele băteau de la 500 la 1000 m, iar bombardele ușoare de la 400 la 700 m⁶. Piesele de artilerie erau produse din fier sau din bronz. Pentru împușcat se foloseau ghiulele din metal sau piatră, iar drept încărcătură explozivă – pulberea din silitră, sulf și cărbune.

Primele mențiuni scrise privind folosirea tunurilor în Țara Moldovei datează de la mijlocul secolului al XV-lea. Astfel, după o inscripție, în anul 1454 zidul de la Cetatea Albă „a fost înarmat cu tunuri” de către părcălabul Stanciu⁷.

În timpul lui Ștefan cel Mare artileria este menționată la asediul Chiliei din 1465, în bătălia de la Vaslui din 1475, la Valea Albă în 1476, la Suceava în 1476, la Suceava și Codrii Cosminului în 1497.

În legătură cu asediul Chiliei din 1465 cronicarul consemna: „iară vineri dins-de-diminează au început a bate cetatea și așa toată ziua s-au hărțuit până seară”⁸. Ceva mai înainte „în al șaselea an al domniei lui Ștefan vodă, în anii 6970 [1462], iulie 22, loviră pre Ștefan vodă, cu o pușcă în gleznă la cetatea Chiliei”⁹. Acest eveniment într-o cronică mai veche era relatat în felul următor: *Въ лето 6970 юния 22 ударюша Стефана воевода пушкою у Келю граду*¹⁰.

Peste doi ani de la asediul Chiliei, după bătălia de la Baia, în anul 1467 Ștefan cel Mare a capturat „carele și corturile și diferite bombarde, mașini și tunuri mari și mici”¹¹. În anul 1475 conform cronicii lui Grigore Ureche, în bătălia de la Podul Înalt de la Vaslui moldovenii au dobândit „pușcile” otomane¹². În anul 1476 oștenii cetății Suceava „se apărău cu tunurile și nu le păsa de turci”¹³. În 1476 conform cronicilor turcești: „în partea ghiaurilor se aflau carele, din care se trăgea cu tunurile... făcând ca pământul să se cutremure de bubuitul lor;ienicerii, nesuportând aceste lovituri, deși erau obișnuiți să-și pună pieptul în fața tunurilor și puștilor, s-au culcat cu fețele la pământ”¹⁴.

în *Revista artileriei*, nr. 4, 1932; *Istoria militară a României*, II, București, 1968, p. 69-71; *Istoria militară a poporului român*, II, București, 1986, p. 240-241, 324-325, 526-527; V.S. Iliescu, *Istoria artileriei române*, București, 1977; C. Vlădescu, C. König, *Arme albe și de foc din colecția Muzeului militar central*, în *Revista muzeelor*, II, nr. 4, 1965, p. 344-348; V. Stănculescu, C. Ucrain, *Istoria artileriei române în date*, București, 1988.

³ *Istoria militară a poporului român*, II, București, 1986, p. 69.

⁴ I. Bogdan, *Documente privitoare la relațiile Țării Românești cu Brașovul și cu Țara Ungurească în sec. XI-XVI (1012-1508)*, București, 1905, p. 63.

⁵ Jean Wavrin, *Chronique*, Paris, 1927, p. 80.

⁶ *Istoria militară a României*, II, București, 1968, p. 70.

⁷ A. A. Kočubinskij, *Tira-Belgorod-Akkerman i ego novaja lepidarnaja nadpis' ot 1954 g.*, în *Zapiski Odesskogo Obščestva istorii i drevnostei*, t. 23, 1901, t. II.

⁸ Gr. Ureche, *Letopisețul Țării Moldovei*, ed. T. Celac și P. Dimitriev, ed. a 2-a, Chișinău, 1988, p. 90; *Moldavsko-nemeckaja letopis' 1457-1499 g.g.*, în *Slavjano-moldavskie letopisi XV-XVI vv.*, Moskva, Nauka, 1976, p. 37, 48.

⁹ Gr. Ureche, *op. cit.*, Chișinău, 1988, p. 89.

¹⁰ *Bistrickaja letopis' 1359-1507 g.g.*, în *Slavjano-moldavskie letopisi XV-XVI vv.*, 1976, p. 26.

¹¹ P. P. Panaitescu, *Contribuții la istoria lui Ștefan cel Mare*, București, 1934 (*AARMSI*, ser. III, t. 15, 1934, p. 61-80).

¹² Gr. Ureche, *op. cit.*, p. 98.

¹³ *Călători străini despre Țările Române*, I, București, 1968, p. 138 (Angelo).

¹⁴ *Cronici turcești privind Țările Române. Extrase, I (sec. XV – mijlocul sec. XVII)*, întocmit de M. Guboglu și M. Mehmed, București, 1966, p. 128, 323.

În 1497, după spusele cronicarului polonez Bernard Wapowski, Suceava era asediată cu tunuri mari, „mașini” pentru dărâmare zidurilor, dintre care două erau de „o mărime uimitoare”, una fiind trasă de 40, iar alta de 50 de cai¹⁵. Aceste piese de artilerie vor fi capturate de către moldovenii în curând.

În același an, 1497, după victoria asupra polonilor din Codrîi Cozminului, conduși de Jan Olbraht, „toate tunurile cele mari, cu care [polonii] bătușeră în cetatea Sucevei, au fost luate și altele mici și mai mici, pe care nu este cu puțință a le înșira”¹⁶.

În Țara Moldovei, la fel ca și în alte țări europene existau diverse căi de completare a armatei cu piese de artilerie. În primul rând tunurile erau procurate din Transilvania, de la atelierile din Brașov, Sibiu etc. Foarte importante pentru Țara Moldovei erau și atelierile de la Liov, de unde erau aduse importante cantități de arme. O sursă nu mai puțin importantă pentru completarea arsenalului militar din timpul lui Ștefan cel Mare a fost capturarea de arme în timpul războaielor cu turcii (1475, 1476) și polonezii (1497), când erau obținute diverse arme de foc, inclusiv bombarde.

Până la descoperirea tunurilor de la Orheiul Vechi, în spațiul românesc erau cunoscute patru piese de artilerie datate cu secolul al XV-lea. Cea mai veche este considerată bombarda din bronz descoperită în cetatea de la Giurgiu, datată cu anul 1445, probabil din timpul bătăliei lui Vlad Dracul¹⁷. Urmează o bombară mică de asemenea din bronz, descoperită în cetatea Severinului¹⁸, un tun din fier de proveniență necunoscută păstrat în colecția Muzeului Militar Central din București¹⁹ și o bombară din bronz găsită în cetatea Bărladului datată cu anul 1476²⁰. Două tunuri sunt reprezentate într-o frescă din Țara Românească, datată în secolul al XV-lea²¹.

Tunurile descoperite la Orheiul Vechi reprezintă piese de artilerie deosebite de acele cunoscute în spațiul românesc, dat fiind că acestea sunt mai evaluate ca tip. Piese asemănătoare de artilerie sunt cunoscute la Loshult (Suedia), Tabor (Cehia), Tannenberg (Hesja), Vedelspang (Danemarca), Kurzetnik (Polonia) și sunt datate în anii 1460-1470²². Piese de artilerie similare ca formă, dar fabricate din fier, au fost depistate în regiunea Niprului Inferior, lângă insula Horțița²³, acestea fiind prevăzute pentru corăbiile cazacilor zaporojeni din secolele XV-XVI.

Pentru identificarea atelierului de producere a tunurilor descoperite la Orheiul Vechi un interes deosebit îl prezintă însemnele aplicate pe suprafața acestora. În acest context, remarcăm că unul dintre tunurile de la Orheiul Vechi (nr. 1), și respectiv, însemnul de pe suprafața lui reprezintă o marcă originală, care după analogii indică atât atelierul, cât și comanditarul acestei piese de război. Pe de altă parte, tunul nr. 2, care are un aspect mai modest, fiind lucrat destul de neglijent, reprezintă în opinia noastră o copie a celui dintâi, realizată, probabil, într-un alt atelier.

Analiza însemnului din partea mediană a mărcii de pe suprafața tunului nr. 1 indică o similitudine cu elementele heraldice medievale polono-lituanene²⁴. În acest context presupunem că respectiva piesă de artilerie ar putea fi produsul unui atelier polonez. În privința apariției acestuia în cetatea Orheiului admitem că acesta este, probabil, unul din lotul de artilerie capturat de către Ștefan cel Mare de la polonezi în anul 1497, în urma bătăliei din Codrîi Cozminului. Al doilea tun descoperit la Orheiul Vechi, care are aplicat un însemn similar, este, probabil, din același lot polonez, dar nu este exclus faptul turnării acestuia undeva în Moldova sau chiar la Orheiul Vechi, după modelul tunului original.

Descoperirea celor două tunuri în umplutura complexului nr. 52 de la Orheiul Vechi reprezintă eoul unui eveniment militar de amploare legat de istoria acestei localități. Faptul că aceste piese foarte prețioase, care au fost ascunse de către apărătorii cetății cu multă grijă în umplutura unei locuințe distruse și care n-au fost extrase din „ascunziș”, ulterior, vorbește despre tragismul evenimentelor care au avut loc în acea

¹⁵ B. Wapowski, *Chronicarum pars posterior (1480-1535)*, în *Scriptores rerum Polonicarum*, II, Cracovia, 1874.

¹⁶ *Cronicile slavo-române din sec. XV-XVI, publicate de Ion Bogdan*, ediție revăzută și completată de P.P. Panaitescu, București, 1959, p. 21; *Slavjano-moldavskie letopisi XV-XVI vv.*, 1976, p. 32 („I bis 'i' cjae velia togda b'' l' chov ot moldavskich op'zii, i v''ci skiptrove kralevo v''zjati byša, i mnozi bol''ri i veliki vovodi l''dskii tomo padosja, i mnogo voiska pade u togda, i v''si puški veliki uže rvašja s''nami na Sučavu gradu, togda vzjati byšja i inii mali i pomensii mnozi, uže njast' močno isprvedati”).

¹⁷ *Istoria militară a poporului român*, II, București, 1986, p. 241.

¹⁸ *Istoria militară a României*, II, 1968, p. 70.

¹⁹ *Ibidem*.

²⁰ *Istoria militară a poporului român*, p. 325

²¹ *Ibidem*, p. 527.

²² Informație de la dr. Roman Matuszewski, Kurator Działu Zbirow Głównych Muzeum Wojska Polskiego.

²³ G. Șapovalov, *Pro znachidki korabel'nych garmat XIV-XVI st na Nižnomy Dnipro*, p. 268-271.

²⁴ V. N. Rjabcevič, *O čem rasskazy-valut monety*, Minsk, 1978, p. 384, tab. 2, 2; V. S. Dračuk, *Rasskaznyval' gal'dika*, Moskva, 1977, p. 37, 199, tab. VII, 6.

perioadă. Având în vedere limita cronologică superioară a locuinței (complexul nr. 52) stabilită la sfârșitul secolului al XV-lea – începutul secolului al XVI-lea în baza monedelor și a stratigrafiei și judecând după datele cronicilor medievale, acel eveniment tragic a fost, probabil, invazia tătarilor din Crimeea conduși de Beti Girei în anul 1510, care, după spusele cronicarului Grigore Ureche, „fără veste cu multă mulțime de tătari pe trei locuri au intrat în țară, de au prădat de la Orheiul până la Dorohoiu și pre Prut în sus, de multă pradă și robie de oameni, au făcut și plian de dobitoace au luat”²⁵.

Prezența pieselor de artilerie în cetatea Orheiului nu este întâmplătoare. Aceste descoperiri se încadrează perfect în politica de fortificare a cetății din valea Răutului de către domnitorul Ștefan cel Mare. Începând cu anul 1470 cetatea Orheiului obține înaltul statut de părcălăbie. Între anii 1470-1499 în cetatea Orheiului sunt atestate șapte părcălăbii, cu o durată de la șase până la doi ani: Radu Gangur (1470-1475), Galeș (1476-1478), Radu Gangur (1479-1480), Vlaicu (1481-1484), Grozea Micotici (1486-1490), Radu Gangur (1492-1493), Ivenco și Alexa (1499-?)²⁶. Despre atitudinea deosebită a lui Ștefan cel Mare față de cetatea Orheiului ne vorbește faptul numirii în calitate de părcălăbi ai fortificației din valea Răutului a unor boieri de seamă, printre care se numără și unchiul voievodului, Vlaicu, toți aceștia fiind în același timp și membri ai sfatului domnesc.

În perioada domniei lui Ștefan cel Mare cetatea Orheiului reprezenta principalul avantpost ridicat la hotarele de est ale Țării Moldovei, care trebuia să stopeze invaziile tătarilor din Crimeea și altor dușmani veniți dinspre răsărit sau din sud. În acest context, dotarea cetății Orheiului cu artilerie de foc devenea un imperativ al timpului, mai ales că în a doua jumătate a secolului al XV-lea folosirea acestor arme devenise ceva obișnuit în Europa de sud-est și de est. Tunurile descoperite la Orheiul Vechi reprezentau bombarde de dimensiuni mici, numite în țările românești „săcălușe”²⁷, care puteau fi ușor instalate pe valurile de vest ale cetății sau pe zidul din piatră al citadelei. Având o rază de acțiune de circa 400-700 m, aceste tunuri erau în stare să țină dușmanii la o distanță apreciabilă de cetate și să contribuie în mod substanțial la apărarea localității de pe Răut, oprind înaintarea lor spre capitala țării.

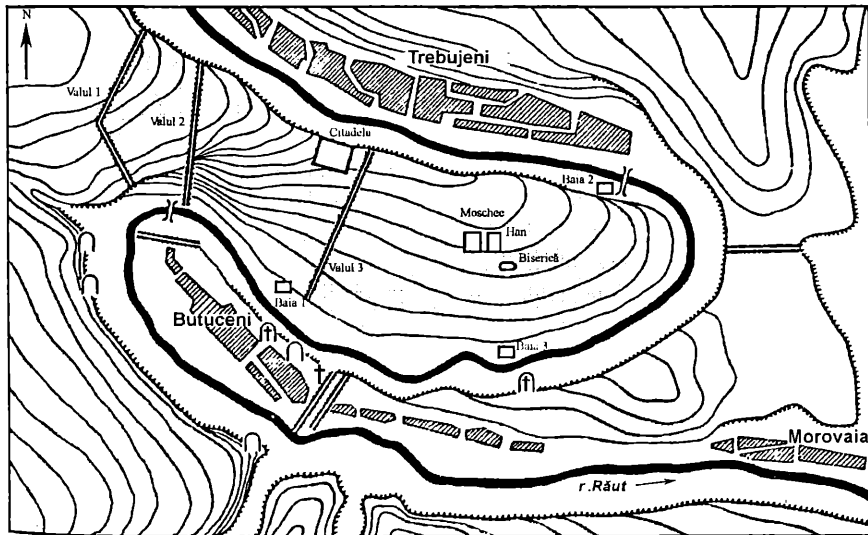


Fig. 1. Planul general al cetății Orheiului Vechi (Valul 1, 2 – sec. XV-XVI; Valul 3 – sec. XVII; Citadela – sec. XIV-XVI; Baia 1, 2, 3, Moschee, Han – sec. XIV, Biserica – sec. XV-XVI).

²⁵ Gr. Ureche, *op.cit.*, p. 142.

²⁶ A. Eșanu, V. Eșanu, *Moldova medievală. Structuri executive, militare și ecleziastice. Studii*, Chișinău, 2001, p. 29-30.

²⁷ Mulțumim pe această cale prof. dr. Constantin Rezachevici pentru consultația adusă la acest subiect.

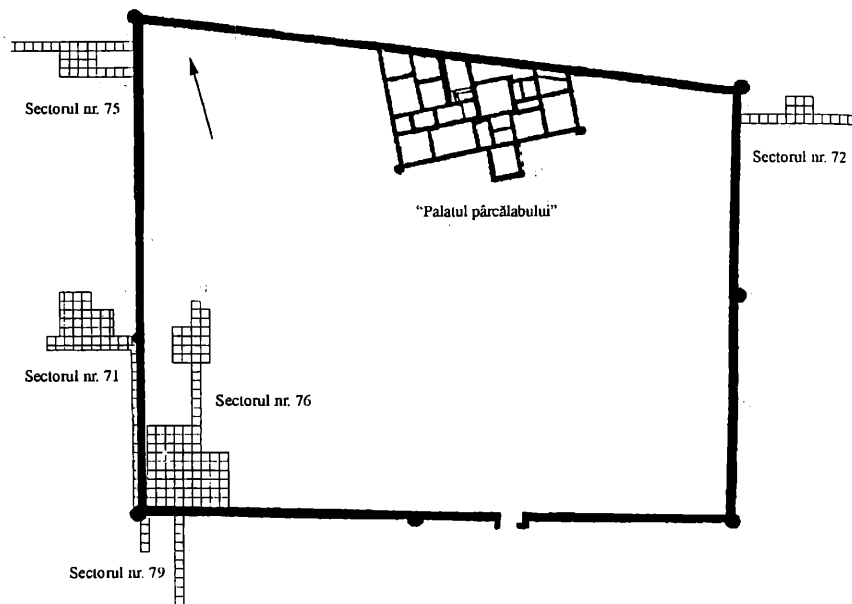


Fig. 2. Planul general al citadelei Orheiului Vechi.

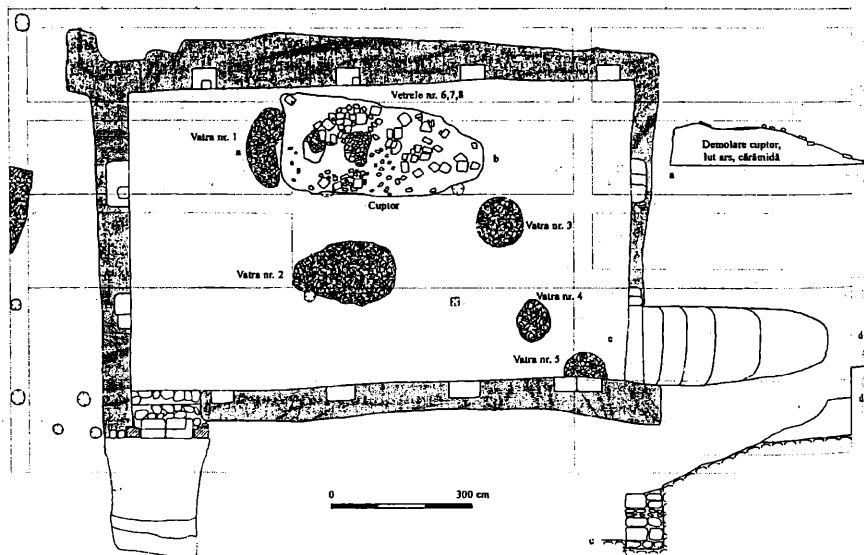


Fig. 3. Planul general al complexului nr. 51-52.

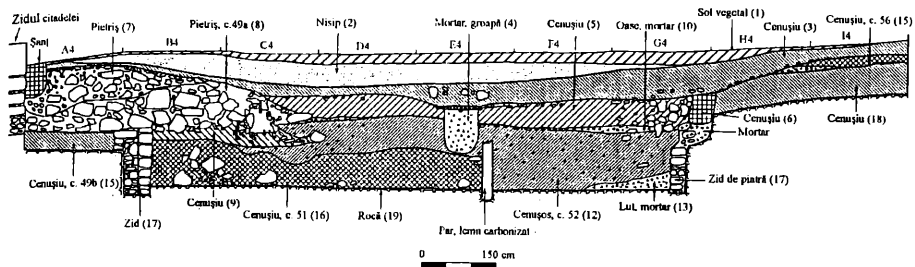


Fig. 4. Profil sud-nord al complexului nr. 51-52, carourile A4-14, peretele de vest.

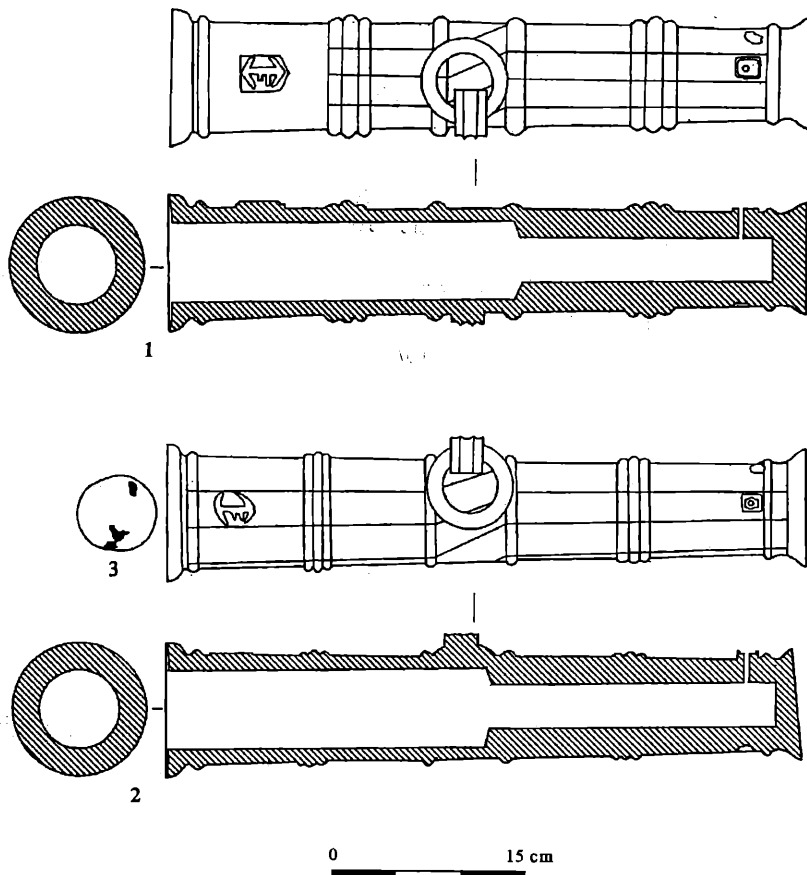


Fig. 5. Reprezentarea grafică a tunurilor de bronz.

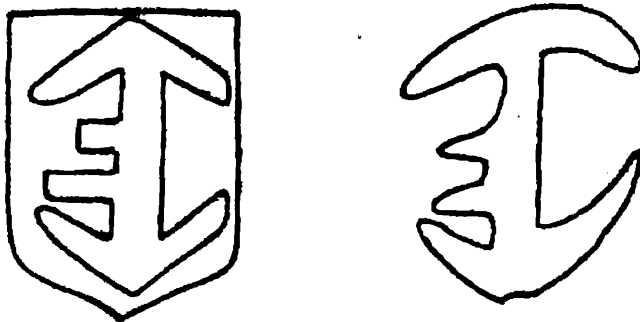


Fig. 6. Semne în relief de pe suprafața tunurilor de bronz.

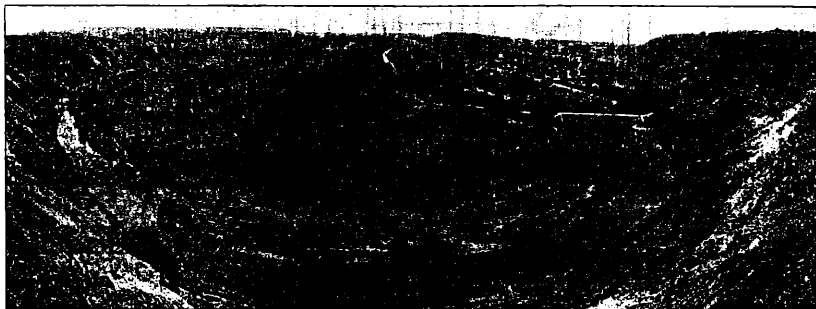


Foto 1. Cetatea (orașul) Orheiului Vechi (vedere dinspre răsărit).

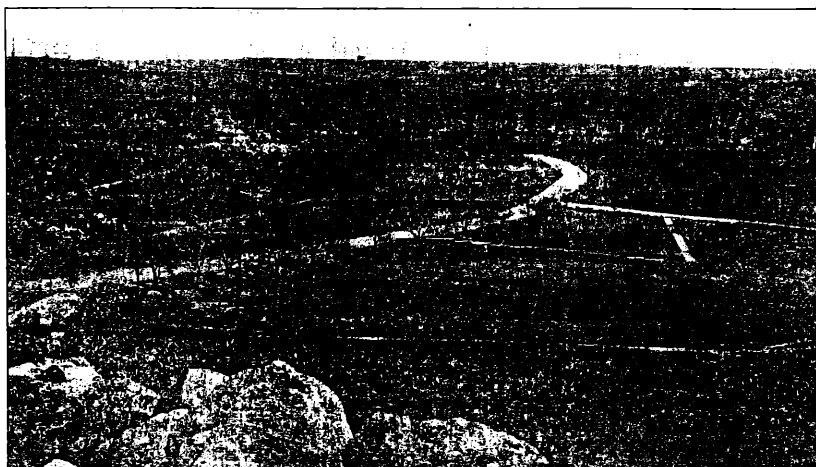


Foto 2. Citadela Orheiului Vechi (vedere dinspre vest).



Foto 3. Complexul de locuințe nr. 51-52 (vedere dinspre nord).



Foto 4. Tunurile de bronz *in situ* (complexul nr. 52, vedere dinspre est).

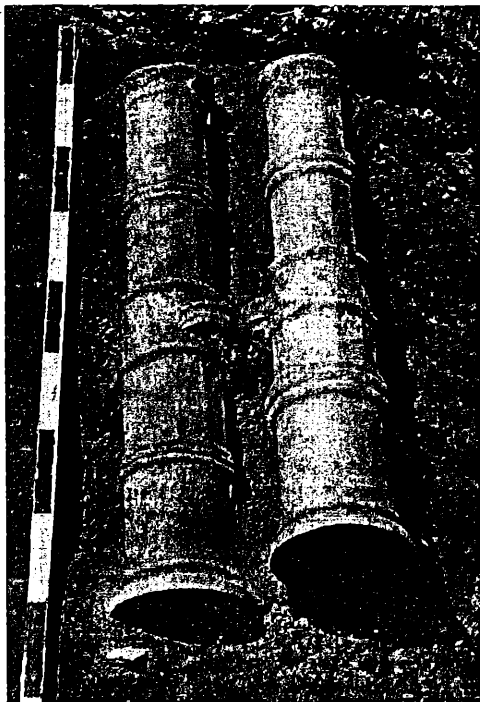


Foto 5. Tunurile de bronz *in situ* (complexul nr. 52, vedere dinspre nord-sud)..

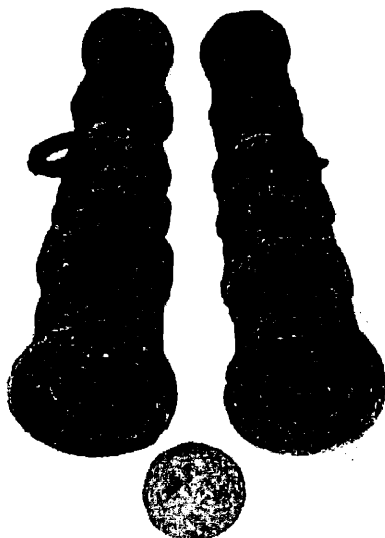


Foto 6. Tunurile de bronz (in laborator).

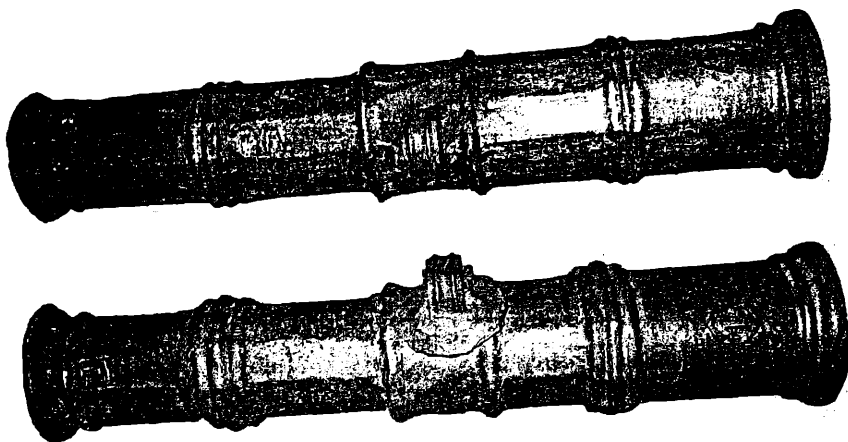


Foto 7. Tunurile de bronz (după restaurare).

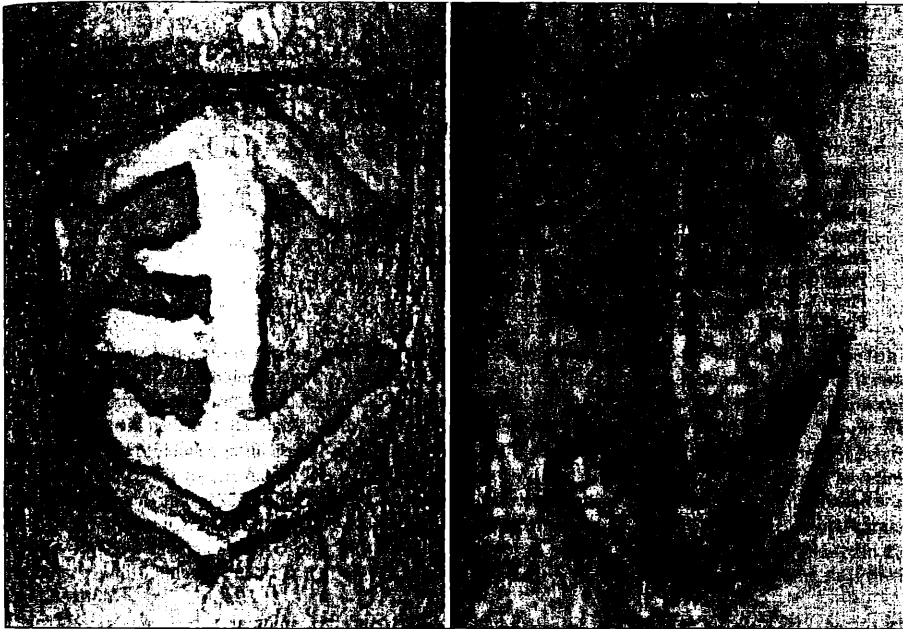


Foto 8. Însemnele de pe tunurile de bronz.

TWO BRONZE CANNONS FROM THE TIME STEPHAN THE GREAT PERIODE DISCOVERED IN THE MEDIEVAL FORTRESSE ORHEIUL VECHI

ABSTRACT

In the year 1999 there were discovered two cannons from bronze during the archaeological excavations from the medieval citadel of Orheiul Vechi (Rep. Moldova) The pieces of artillery were discovered in the locative complex no. 52 placed in the south-western corner of the citadel and dated with the second half of the 15th century – beginning of the 16th century.

The cannons are worked in bronze through the method of moulding. There is represented a relieved emblem on the surface of the cannons. In the central part, the cannons had a small ear with an iron ring. Inside of one cannon was found a stone cannon ball. The length of the cannons is 62,8 cm and respectively 62,25 cm, the diameter in the region of the external aperture – 13,5 cm and 13,7 cm, the diameter of the aperture (the calibre) – 8,0 cm and 7,5 cm and the diameter of the burning room – 4,0 cm and 4,5 cm. The weight of the cannons is 26,60 kg and 31,05 kg.

The cannons from Orheiul Vechi are probably of polish origin. These pieces were part probably of the lot of artillery captured by the reign of the Country of Moldova Ștefan cel Mare (Stephan the Great) from the king Jan Olbraht as a result of the battle from Codrii Cosminului in the year 1497.

The hiding of the cannons in the complex no. 52 of the citadel Orheiul Vechi is connected to the invasion in the Country of Moldova in the year 1510 of Tatars from Crimea lead by the khan Beti-Ghirei.

LIST OF FIGURES

Fig. 1. General plan of the citadel Orheiul Vechi.

Fig. 2. General plan of the citadel Orheiul Vechi.

Fig. 3. General plan of the complex no. 51-52.

Fig. 4. The south-northern profile of the complex no. 51-52.

Fig. 5. The graphic representation of the bronze cannons.

Fig. 6. Relieved signs on the surface of the bronze cannons.

LIST OF PHOTOS

Photo 1. Fortress (=town) Orheiul Vechi, sight from East.

Photo 2. Citadel Orheiul Vechi, sight from West.

Photo 3. Locative complex no. 51-52, sight from North.

Photo 4. The bronze cannons in situ, complex no. 52, sight from East.

Photo 5. Bronze cannons in situ, complex no. 52, sight from North East.

Photo 6. Bronze cannons in the lab.

Photo 7. Bronze cannons after restoration.

Photo 8. Signs on the bronze cannons.