

UN TOPOR DIN BRONZ DE TIP MONTEORU DESCOPERIT LA BICAZ

DE

ROXANA MUNTEANU

Piesa care face subiectul prezentei note a fost descoperită în 1965 la Bicaz (jud. Neamț), în cartierul Capșa (fig. 1)¹. Locul descoperirii se află pe malul stâng al Bistriței, în apropierea pârâului Dorului, la altitudinea de aproximativ 500 de metri (fig. 2). Din informațiile primite de la descoperitor – proprietarul terenului – se pare că toporul din bronz a fost recuperat cu ocazia unor lucrări pentru nivelarea suprafeței unui mic platou ce coboară în pantă lină dinspre vârful Cozmița spre râul Bistrița. După achiziționarea piesei de către Muzeul de Istorie și Arheologie Piatra-Neamț, în 2004, a fost întreprinsă o cercetare de suprafață pe locul descoperirii, dar nu au fost identificate alte materiale arheologice.



Fig. 1. Bicaz-Capșa. Locul descoperirii piesei (linia albă indică, cu aproximație, movila distrusă în 1965).

Este un topor de dimensiuni relativ mici, din aramă sau bronz, cu tăișul curb, secțiunea transversală hexagonală, cu tăișul convex, cu două nervuri vag vizibile pe manșon și cu marginile manșonului îngroșate (fig. 3-4). Pe ceafă se observă un început de creastă, mai pronunțată spre extremități, coborâtă la partea inferioară mai jos decât corpul piesei. Patina este parțial păstrată, îndepărtată de pe porțiunea dinspre tăiș și de pe marginile manșonului; în momentul preluării de la descoperitor partea dinspre ceafă era atacată de coroziune activă.

Aspectul general al toporului este destul de greoi și de rudimentar. Piesa prezintă și urme de uzură: tăișul este tocit și cu urme de lovire, la fel ca și muchiile și extremitatea superioară a manșonului. Sunt evidente și urmele procesului de turnare – creasta rămasă de-a lungul muchiei inferioare a fost aplăzită prin ciocănire și lipită de una din laturi, iar în interiorul manșonului, pe partea dinspre tăiș se păstrează amprenta dopului de turnare.

Toporul are următoarele dimensiuni: lungime = 123 mm; lungimea lamei = 75 mm; lățimea tăișului = 44 mm; grosimea lamei la tăiș = 4 mm; grosimea lamei lângă manșon = 28 mm; grosimea tubului pentru coadă = 33 mm; diametrul găurii pentru coadă = 22-24 mm; greutate = 525 gr.

¹ În curtea casei lui Mihai Ciucanu, pe alea Dorului nr. 18.

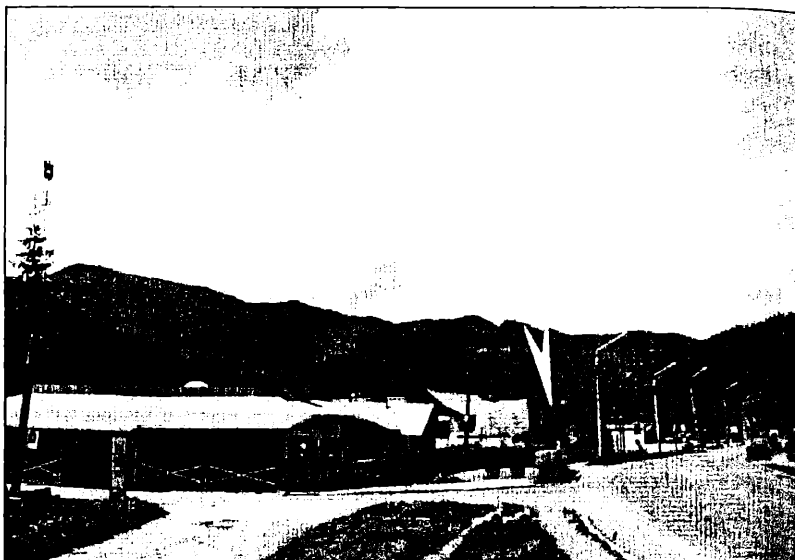


Fig. 2. Valea Bistriței la Bicăz (săgeata indică locul descoperirii).

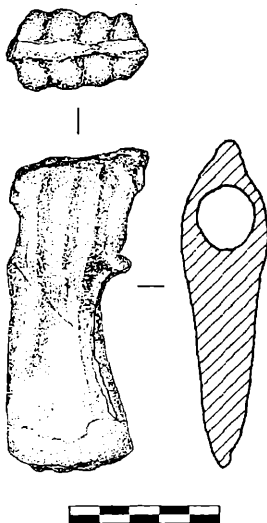


Fig. 3. Toporul de bronz descoperit la Bicăz (desen).

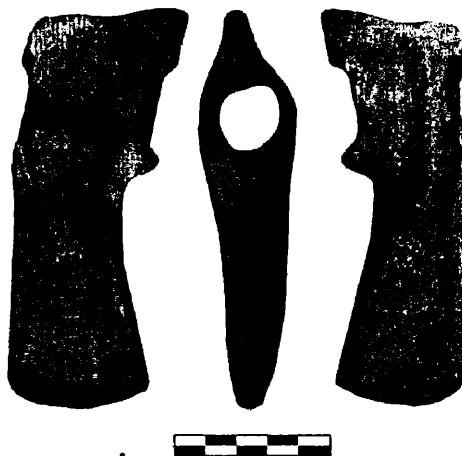


Fig. 4. Toporul de bronz descoperit la Bicăz (foto).

Conform clasificării întocmite de către Al. Vulpe, poporul cu gaură transversală pentru prinderea cozii descoperit la Bicaz se încadrează în tipul Monteoru². Spațial, cea mai apropiată descoperire de topoare de acest tip este cea de la Urșiți-Dealul Runcu (com. Borlești)³. Comparând piesa de la Bicaz cu cele descoperite în 1958 la Borlești se constată următoarele: cele șase exemplare formând depozitul de la Borlești au lama mai lungă și mai subțire, sunt piese lucrate foarte atent, având muchiile drepte și clare, iar nervura de pe manșon – evidentă; tăișul este aproape drept și subțire, spre deosebire de cel al piesei de la Bicaz, care este convex, îngroșat, tocit, ciocănit; exemplarele de la Borlești au, fiecare, o nervură în relief pe manșon (două reprezentând îngroșarea marginilor), în timp ce piesa prezentată aici are două nervuri, vag vizibile. Piesa de la Bicaz este mai apropiată ca formă de două din topoarele ce compun depozitul de la Parava⁴. Unul dintre aceste două topoare prezintă un început de creastă pe ceafă, are două nervuri pe manșon, fiind o piesă greoaie, neîngrijit lucrată⁵, iar celălalt (toporul nr. 1), deși are o singură nervură pe manșon, este tot o piesă lucrată neglijent⁶.

Toporul de la Bicaz poate fi, așadar, încadrat în prima variantă a tipului Monteoru, considerată prototipul formei, atribuită mediului monteorean și corespunzând fazei IC₃⁷ sau IC₃-IC₂⁸. Răspândirea acestui tip de topoare în Moldova este pusă în legătură cu înaintarea culturii Monteoru spre nord, iar exemplarele din Transilvania (aproape jumătate din punctele cu descoperiri cunoscute la momentul definirii tipului) sunt atribuite posibilelor relații de schimb între mediile Monteoru și Wietenberg⁹.

Piesa care face subiectul notei de față se situează în afara arealului presupus pentru cultura Monteoru, într-o zonă montană, unde nu au mai fost semnalate, până în prezent, descoperiri care să poată fi atribuite perioadei mijlocii a epocii bronzului. Punctul de unde a fost recuperată piesa se plasează în valea Bistriței, pe una din rutele care – urcând Bistrița și Bistricioara, traversând pasul Ditrău și defileul Toplița-Deda – traversează Carpații Orientali¹⁰. Configurația terenului și descrierea locului descoperirii înaintea nivelării, așa cum ne-a fost oferită de către proprietar, indică cel mai probabil existența aici, până în 1965, a unui tumul – monument rar întâlnit pe versantul estic al Carpaților Orientali în perioada mijlocie a epocii bronzului.

A BRONZE AXE OF MONTEORU TYP DISCOVERED AT BICAZ

SUMMARY

This short note presents a bronze axe which was discovered at Bicaz (Neamț county) and was bought by the History and Archaeology Museum in Piatra-Neamț in 2004. The axe belongs to the Monteoru type. Its presence at Bicaz is most certainly due, to the circulation of people and of the metal artifacts during the Bronze Age through the Carpathian Mountains' passes.

FIGURE EXPLANATIONS

Fig. 1. Bicaz-Capșa. The discovery place (the white line indicates, approximately, the mound destroyed in 1965).

Fig. 2. Bistrița Valley at Bicaz (the arrow marks the discovery place).

Fig. 3. The bronze axe from Bicaz (drawing).

Fig. 4. The bronze axe from Bicaz (photo).

² Al. Vulpe, *Die Äxte und Beile in Rumänien I*, PBF IX, 2, 1970, p. 42-48.

³ M. Zamoșteanu, *Depozitul de topoare de bronz de la Borlești (raionul Buhuși, reg. Bacău)*, în *ArhMold II-III, 1964*, p. 453-460; Șt. Cucos, *Noi descoperiri de topoare de aramă și bronz*, în *SCIVA 29, 1978, 4*, p. 579-582.

⁴ Al. Vulpe, *Cu privire la unele topoare de aramă și bronz din Moldova*, în *ArhMold II-III, 1964*, p. 127-129 (topoarele 1 și 4).

⁵ *Ibidem*, p. 129 și fig. 1/4, 2/4.

⁶ *Ibidem*, p. 127-128 și fig. 1/1, 2/1.

⁷ *Ibidem*, p. 137.

⁸ Al. Vulpe, E. Tudor, *Cu privire la topoarele din metal cu gaură de înmănășare transversală*, în *SCIV*, 21, 1970, 3, p. 425.

⁹ Al. Vulpe, *Die Äxte und Beile in Rumänien I*, PBF IX, 2, 1970, p. 46-48.

¹⁰ Posibilitatea ca o astfel de rută să fi fost străbătută și în epoca bronzului este demonstrată și de descoperirea unui topor de tip Monteoru – a două variante (variante Borlești) la Monor, în jud. Bistrița-Năsăud (D. Popescu, *À propos de deux haches en bronze, à douille transversale, récemment découvertes en Roumanie*, în *Dacia, 1935-1936*, p. 193).