

UN MORMÂNT DE LA SFÂRȘITUL PRIMEI EPOCI A FIERULUI DE LA POCREACA-IAȘI

DE

CONSTANTIN ICONOMU

Între anii 1985–1988 regretatul arheolog N. N. Pușcașu de la Oficiul Județean al Patrimoniului Cultural Național Iași, în prezent desființat, a recuperat inventarul unui mormânt descoperit întâmplător în satul Pocreaca, comuna Schitu Duca, județul Iași, de la o persoană care nu a putut fi identificată. Tot ce știm este că inventarul mormântului, aflat acum la Muzeul de Istorie a Moldovei din Iași, a fost descoperit întâmplător, cu ocazia lucrărilor agricole, de către un tractorist din satul Pocreaca. N. N. Pușcașu nu a publicat locul unde se afla acest complex și nu a lăsat decât informația că aceste piese ar aparține unui mormânt, probabil de inhumație, fără alte detalii. Ca atare, ne vom mulțumi să prezentăm acest mormânt, care aparține unui complex arheologic închis și unei perioade cu dificultăți de informare și interpretare. Inventarul mormântului de la Pocreaca conține *o fibulă, cinci butoni, o oglindă, o verigă, un inel, trei capete de ace în formă de elice, un vârf de săgeată, un obiect cilindric de os și un șirag de 12 cochilii kauri*.

Iată pe larg prezentarea acestor obiecte.

Fibulă de bronz cu placă triunghiulară la picior, cu arc semicircular, rotund în secțiune, cu două resorturi și ac subțiat către portagrafă. Dimensiuni: lungime 6,1 cm, înălțime 4 cm (fig. 1/1). Fibula este singura piesă din inventarul mormântului de la Pocreaca ce a fost publicată, fiind inclusă de către T. Bader în monografia sa consacrată fibulelor din România tipărită în Germania. După T. D. Zlatkovskaja și D. B. Šelov acest tip de fibulă circula între secolele VII–VI î.Hr.¹, iar T. Bader clasifică piesa de la Pocreaca în tipul de fibulă în formă de arc cu două resorturi, datat în secolele VII–VI î.Hr.². Acest tip cunoaște o largă răspândire în Grecia, Bulgaria, fosta Iugoslavie, sudul Ungariei și în România, unde este atestat la Ferigile, Gogoșu, Balta Verde, Proștea Mică, Popești, Tariverde, Bugeac etc³. În Moldova, o fibulă similară a ieșit la iveală în așezarea de la Brădicești⁴. Altă categorie din inventarul mormântului de la Pocreaca este reprezentată de către cinci brățări din bronz, dintre care două sunt cu capetele petrecute, două cu capetele desfăcute și una cu capetele lipite.

1. Brățară de bronz cu capetele îngroșate și lipite, rotundă în secțiune, cu dimensiunile: diametrul maxim 7,1 cm, grosimea maximă 0,8 cm (fig. 1/4).

2. Brățară de bronz cu capetele petrecute, rotundă în secțiune, cu dimensiunile următoare: diametrul maxim 7,2 cm, grosimea maximă 1,1 cm (fig. 1/3).

3. Brățară de bronz cu capetele petrecute și lățite, rotundă în secțiune, cu următoarele dimensiuni: diametrul maxim 6,9 cm, grosimea maximă 0,5 cm (fig. 1/6).

¹ T. D. Zlatkovskaja, D. B. Šelov, *Fibuly Frakii VII–V vv. do n.e.*, în *SA*, 4, 1971, p. 60–61, fig. 5/2.

² T. Bader, *Evoluția fibulelor pe teritoriul României de la sfârșitul epocii bronzului până în perioada Hallstattului târziu*, în *Thraco-Dacica*, IV, 1–2, 1983, p. 20–21, fig. 6/16; idem, *Die Fibeln in Rumänien*, PBF, XIV, 6, München, 1983, p. 71, tip *zweischleifige Bogen Fibeln mit dreieckiger Fussplatte*, varianta A; p. 72, nr. 134 A; datare, p. 76–77.

³ T. Bader, *Die Fibeln in Rumänien...loc. cit.*

⁴ T. Bader, *op. cit.*, p. 71, nr. 129 A, pl. 23, 129 A; C. Ionomu, *Descoperiri arheologice în așezarea din epoca fierului de la Brădicești-Iași (III)*, în *ArhMold*, XXV, 2002, p. 110–111, fig. 16/4.

4. Brățară de bronz, cu capetele ascuțite și desfăcute, plan convex în secțiune, cu dimensiunile: diametrul maxim 7 cm, grosimea maximă 0,6 cm (fig. 1/2).

5. Brățară de bronz, rotundă în secțiune, cu capetele desfăcute și lățite, având la exterior pe capetele lățite un decor de brăduț incizat. Dimensiuni: diametrul maxim 6,9 cm, grosimea maximă 0,4 cm (fig. 1/5).

Brățările de bronz, atestate în așezări și morminte din Hallstattul târziu și Latène-ul timpuriu, nu sunt foarte numeroase în Moldova. Cunoaștem un exemplar la Curteni, aflat într-un bordei și încadrat cronologic în intervalul dintre mijlocul secolului al VI-lea și primul sfert al secolului al V-lea î.Hr.⁵. Un număr mai mare de brățări – șase bucăți – au fost descoperite la Stâncești, în cele două cetăți fiind întâlnite mai multe bucăți cu capetele deschise, tăiate drept, cu capetele subțiate și petrecute, precum și o piesă cu decor de brăduț incizat, toate datate larg în secolele VI–III î.Hr. și atribuite traco-geților, deși autorii nu exclud posibilitatea ca ele să fi aparținut și scitilor⁶. În afară de aceste piese, alte brățări, în complexe bine datate din Moldova, au apărut la Huși, unde au ieșit la iveală două exemplare într-un mormânt de inhumație de la sfârșitul Hallstattului și începutul Latène-ului⁷, din întâmplare bine datate atunci când au fost publicate. Din aceeași localitate provin, din mai multe morminte de inhumație, patru brățări întregi și fragmentare, dintre care una, cu capătul lățit, prezintă drept decor o crenguță de brad, datate, împreună cu celelalte obiecte din complexele unde au fost găsite, în intervalul dintre a doua jumătate a secolului al VI-lea – secolul al V-lea î.Hr.⁸. Brățări de bronz specifice Hallstattului târziu și Latène-ului timpuriu au apărut și în Muntenia, la Balta Verde, Gogoșu⁹ și Ferigile¹⁰ și în Transilvania, într-un număr de 25 de exemplare, grupate în trei variante datate în Hallstatt C-D¹¹. Acest tip de brățări a fost atestat în perioada de la sfârșitul epocii bronzului și până în perioada hallstattiană timpurie într-un mare număr de depozite, evoluând ulterior în forme și decoruri diferite în toată epoca fierului¹², fiind cunoscute nu numai în mediul traco-getic, ci și în zona scitică nord-pontică¹³.

Din inventarul mormântului de la Pocreaca fac parte și cinci butoni discoidali de bronz, arcuți în profil și cu urechișe de prindere în interior, realizate din bandă lată de metal, cu diametrul cuprins între 3,6 și 3,9 cm. Piese similare au fost descoperite la Bârsești, în morminte de inhumație în tumuli, datate în a doua jumătate a secolului al VI-lea și începutul secolului al V-lea î.Hr.¹⁴, și la Huși, de asemenea găsite în morminte de inhumație din intervalul de la mijlocul secolului al VI-lea până în secolul al V-lea î.Hr.¹⁵.

O categorie specială de obiecte, des întâlnită în mormintele getice, o constituie acele cu capul terminat cu un dispozitiv numit de diferiți autori palete, elice ori aripioare. De obicei, în morminte se găsesc numai cele trei aripioare, acul subțire de bronz în majoritatea cazurilor fiind pierdut. În mormântul de la Pocreaca s-au descoperit trei exemplare, din care s-a păstrat numai capul cu cele trei palete, cu lungimea maximă a fiecăreia cuprinsă între 1,2 și 2 cm (fig. 2/2, 4, 6). În Moldova, astfel de ace au apărut la Huși, într-un mormânt de inhumație de la sfârșitul primei epoci a fierului și începutul celei de a doua¹⁶, la Cimbala¹⁷ și la Mileștii de Sus¹⁸, în morminte de inhumație de la sfârșitul secolului al VI-lea și începutul secolului al V-lea î.Hr. În Muntenia, acest tip de ace apare în necropola getică de la Stelnică – Grădiștea Mare, unde sunt datate, împreună

⁵ C. Iconomu, *Cercetările arheologice din locuirea hallstattiană târzie de la Curteni-Vaslui*, în *CI*, IX–X, 1978–1979, p. 223–224, pl. XXXIII/1, XXXV/5 și p. 231.

⁶ A. Florescu, M. Florescu, *Cetățile traco-getice din secolele VI–III a. Chr. de la Stâncești (jud. Botoșani)*, Târgoviște, 2005, p. 103–106, fig. 65/2–3, 8–9.

⁷ C. D. Vasiliu, *Un mormânt scitic la Huși*, în *Arta și Arheologia*, 9–10, 1933–1934, Iași, 1935, p. 21, fig. 3.

⁸ C. Iconomu, *Noi date arheologice despre județul Vaslui rezultate dintr-o donație*, în *ArhMold*, XXIII–XXIV, 2000–2001, (2003), p. 277, fig. 5/3; 6/4, 9, 10.

⁹ D. Berciu și E. Comșa, *Săpăturile arheologice de la Balta Verde și Gogoșu (1949 și 1950)*, în *Materiale*, II, 1956, p. 339, 341, 343, 347, 357 etc.

¹⁰ Al. Vulpe, *Necropola hallstattiană de la Ferigile*, București, 1967, p. 73, pl. XXXV/13–14, 16, 18, 22; XXVI/36.

¹¹ V. Vasiliev, *Sciții agatârși pe teritoriul României*, Cluj-Napoca, 1980, p. 104–105, pl. 18/14–19.

¹² M. Petrescu-Dîmbovița, *Der Arm- und Beinschmuck in Rumänien*, PBF, Stuttgart, 1998, *passim*; V. Vasiliev, *op. cit.*, p. 105.

¹³ V. Vasiliev, *op. cit.*, p. 105.

¹⁴ Seb. Morintz, *Săpăturile de la Bârsești*, în *Materiale*, III, 1957, p. 221–223, fig. 3/1–2.

¹⁵ C. Iconomu, *op. cit.*, p. 276–277, fig. 5/2; 6/1, 3–8; 8/5–8; 9/2–3.

¹⁶ C. D. Vasiliu, *op. cit.*, p. 21, fig. 5/12; 6/12.

¹⁷ V. Căpitanu, *Un mormânt hallstattian descoperit la Cimbala*, în *Carpica*, I, 1968, p. 71, fig. 1/4.

¹⁸ I. Mitrea, *Două morminte din secolele VI–V î.Hr., descoperite la Mileștii de Sus, județul Bacău*, în *SAA*, I, 1983, p. 59–62, fig. 1/11; 2/1–2, 4.

cu complexe în care au fost găsite, în secolele IV – III î.Hr.¹⁹. În Transilvania sunt în complexe funerare din Hallstattul târziu, în asociere cu obiecte scitice, la Gâmbaș, Rotbav, Proștea Mică, Șeica Mică, Ungurei, Ciumbrud etc.²⁰. Ace cu trei aripioare au ieșit la iveală și în Dobrogea, la Cernavodă, într-un mormânt din prima jumătate a secolului al V-lea î.Hr. Exemplarul de la Cernavodă se deosebește de celelalte prin faptul că, în afară de cele trei aripioare, s-a păstrat și acul de bronz care a permis stabilirea formei acestui tip de piesă²¹. De asemenea, ace cu trei aripioare s-au înregistrat la Satu Nou, în morminte getice de incinerare din secolele V–IV î.Hr.²², la Enisala, într-o necropolă getică din secolul al IV-lea î.Hr.²³, și la Celic Dere, în morminte din secolul al VI-lea î.Hr.²⁴. În Republica Moldova acest tip de ace apare în cimitirul de la Giurgiulești, unde a fost datat foarte timpuriu, în intervalul din a doua jumătate a secolului al VII-lea – secolul al VI-lea î.e.n. și în stepele nord-pontice, la Nadlimanskoe²⁵. Astfel de ace se întâlnesc și în Bulgaria, în necropola de la Kragulevo, de la sfârșitul secolului al VII-lea și prima jumătate a secolului al IV-lea î.Hr.²⁶. Din analiza de mai sus rezultă că acele de bronz cu trei aripioare apar de obicei în morminte de inhumație și incinerare în intervalul secolelor VI–IV î.Hr. D. Berciu consideră aceste piese drept ace de păr²⁷, ca și B. Mitrea, C. Preda, N. Angheliescu²⁸ și Șt. Ferenczi²⁹. V. Vasiliev crede că sunt vârfuri de săgeți³⁰, ca și G. Simion³¹. În Transilvania astfel de ace apar în mormintele grupului cultural Ciumbrud, în spațiul extracarpatic și în Dobrogea, în complexe funerare getice. Emil Moscalu apreciază că acele cu aripioare sunt de origine autohtonă, getică³², dar descoperirea acestor piese în mormintele grupului cultural Ciumbrud, asociate cu inventar scitic, și în nordul Mării Negre lasă deschisă problema originii lor, acestea fiind utilizate deopotrivă de geți și de sciți. O altă categorie de obiecte ce apar în complexe funerare din secolele VI–V î.Hr. – vârfurile de săgeți de bronz din așa numitul tip scitic – este înregistrată și în mormântul de la Pocreaca, de unde s-a recuperat numai un singur exemplar, deși inițial este posibil să fi fost mai multe. Piesa de la Pocreaca, cu lungimea de 2,2 cm, de bronz, cu baza triunghiulară și trei muchii, nu prezintă manșon, orificiul pentru prinderea lemnului găsimându-se în corpul vârfului de săgeată (fig. 3/2). În Moldova, vârfuri de săgeți de bronz cu trei aripioare și fără manșon au ieșit la iveală într-un mormânt de inhumație de la Huși, descoperit în perioada interbelică și datat la sfârșitul Hallstattului și începutul Latène-ului³³ precum și în alte două morminte găsite în perioada postbelică și atribuite intervalului din a doua jumătate a secolului al VI-lea î.Hr. până în secolul al V-lea î.Hr.³⁴. Acest tip de vârf de săgeată a mai apărut la Rediu, într-un mormânt de inhumație, considerat drept scitic și încadrat cronologic la sfârșitul secolului al VI-lea și începutul secolului al V-lea î.Hr.³⁵, și la Mileștii de Sus, într-un

¹⁹ N. Conovici, Gh. Matei, *Necropola getică de la Stelnică – Grădiștea Mare (jud. Ialomița)*, în *Materiale*, I, S. N., 1999, (2001), p. 138, fig. 36/1–2.

²⁰ D. Berciu, *Descoperirile getice de la Cernavodă (1954) și unele aspecte ale începutului formării culturii Latène geto-dace la Dunărea de Jos*, în *Materiale*, IV, 1957, p. 295; Șt. Ferenczi, *Cimitirul „scitic” de la Ciumbrud (partea a III-a)*, în *AMN*, IV, 1967, p. 37; V. Vasiliev, *op. cit.*, p. 76, pl. 9/19.

²¹ D. Berciu, *op. cit.*, p. 290, fig. 11/4-5; 14/4–6 și p. 300.

²² B. Mitrea, C. Preda, N. Angheliescu, *Săpăturile de salvare de la Satu Nou*, în *Materiale*, VII, 1961, fig. 4, p. 286–287.

²³ G. Simion, *Les Gètes de la Dobroudja septentrionale du VI^e au I^{er} siècle av. n.è.*, în *Thraco-Dacica*, [I], 1976, p. 154–155, 159, fig. 7; idem, *Necropolele getice de la Enisala și Telița*, în *Peuce*, V, 1977, p. 55, fig. 11/g.

²⁴ Idem, *Gètes et Scythes aux bouches du Danube*, în *Culturi antice în zona Gurilor Dunării, Biblioteca istro-pontică*, I, Preistorie și protoistorie, 2003, p. 249, fig. 4/c.

²⁵ Oleg Levițchi, V. Haheu, *Necropola hallstattiană târzie de la Giurgiulești*, în *Studia in honorem Ion Niculiță*, Chișinău, 1999, p. 127–128.

²⁶ I. Vasilčin, *Trakiiski nekropol pri selo Kragulevo, Dobričko*, în *Izvestja Varna*, 38–39 (53–54), 2002–2003, (2005), p. 144, pl. XXXVI, 102, 490.

²⁷ D. Berciu, *op. cit.*, p. 295; idem, *Zorile istoriei la Carpați și la Dunăre*, București, 1966, p. 276.

²⁸ B. Mitrea, C. Preda, N. Angheliescu, *op. cit.*, p. 286.

²⁹ Șt. Ferenczi, *op. cit.*, p. 30.

³⁰ V. Vasiliev, *op. cit.*, p. 76.

³¹ G. Simion, *op. cit.*, p. 249.

³² Em. Moscalu, *Quelques aspects du probleme scythe dans l'aire thrace septentrionale*, în *Thraco-Dacica*, II, 1981, p. 32 și nota 67; cf. și Dragoș Măndescu, *Capetele de ac în formă de elice*, în *Danubius*, XXI, 2003, p. 7–14.

³³ C. D. Vasiliu, *op. cit.*, p. 20–21, fig. 4/2–4; 5/1–9; 6/1–9.

³⁴ C. Iconomu, *op. cit.*, în *ArhMold*, XXIII–XXIV, 2001, (2003), p. 276–277, fig. 6/2.

³⁵ V. Palade, *Un mormânt scitic la Rediu-Vaslui*, în *SCIVA*, 27, 4, 1976, p. 549–555, fig. 1/1–9; 2/1–9.

mormânt de înmormântare din aceeași perioadă, considerat de asemenea drept scitic³⁶. Din categoria vârfurilor de săgeată cu trei aripioare, un mare număr de piese au apărut și în cetățile traco-getice de la Stâncești³⁷.

Vârful de săgeată de la Pocreaca este clasificat de V. Vasiliev în tipul A 2c, cu trei aripioare, dulie scurtă sau fără dulie și fără aripi, datat în intervalul dintre a doua jumătate a secolului al VI-lea î.Hr. și a doua jumătate a secolului al V-lea î.Hr., fiind considerat de tip scitic³⁸. A. I. Meljukova datează acest vârf de săgeată în secolele VI–V î.Hr.³⁹, iar S. V. Polin în prima jumătate a secolului al VI-lea î.Hr.⁴⁰

Din inventarul mormântului de la Pocreaca fac parte și un inel de tablă de bronz cu diametrul de 1,8 cm și lățimea de 0,3 cm (fig. 2/9) și o verigă de bronz cu capetele petrecute, cu diametrul de 2,1 cm, cu întrebuințare incertă (fig. 2/8). Un inel de bronz similar cu cel de la Pocreaca a fost găsit într-una din cetățile de la Stâncești⁴¹.

O altă piesă care face parte din inventarul mormântului de la Pocreaca este o oglindă de bronz, având pe una din fețe o bordură în jurul circumferinței. Oglinda este prevăzută cu un mâner prins de disc cu o aplică semicirculară și două nituri, având la un capăt reprezentat un cerb ghemuit așezat pe un soclu, și la celălalt capăt o felină de asemenea așezată pe un soclu. Între cele două reprezentări animaliere mânerul este străbătut de caneluri paralele practicate în lungime. Dimensiunile oglinzii sunt următoarele: diametrul discului 17,8 cm, lungimea mânerului 15,2 cm, lățimea maximă a cerbului 5,5 cm și a felinei 7,1 cm (fig. 3/4). Oglinzile de bronz din perioada Hallstattului târziu – Latène-ului sunt rare în Moldova până la Prut, în această zonă cunoscându-se doar un exemplar de bronz descoperit la Cucorăni, neornamentat, într-o locuință din secolele III–II e.n.⁴². În Transilvania au fost descoperite un mare număr de oglinzi cu disc, cele mai multe, 15 exemplare, aflându-se în mormintele grupului cultural Ciunbrud. V. Vasiliev le clasifică în trei tipuri, piesa de la Pocreaca încadrându-se în tipul B, varianta B2a cu mâner canelat, cu capetele terminate cu un cerb în poziție șezândă și o felină⁴³. După același autor, în nordul Mării Negre această variantă se datează în secolele VI–V î.e.n., iar piesele din Transilvania din secolul al VI-lea până în prima jumătate a secolului al V-lea sau secolul al VI-lea î.Hr.⁴⁴. În privința originii oglinzilor cu mâner în stil animalier, V. Vasiliev citează diferite opinii ale arheologilor din Uniunea Sovietică, potrivit cărora acest tip de obiect de toaletă ar fi fost produs la Olbia, în ateliere grecești, unde s-a respectat stilul animalier scitic sau a fost prelucrat în atelierele meșteșugarilor sciți din lumea nord-pontică ce și-au difuzat produsele în centrul Transilvaniei, în Câmpia Tisei și Podolia, unde apare în mare număr⁴⁵. Oglinzile de bronz de tip scitic au beneficiat de o minuțioasă clasificare în lucrarea cercetătoarei T. M. Kuznețova, forma de oglindă de la Pocreaca aparținând categoriei a II-a (klass), secțiunea a II-a, grupa I-a, tipul II, dataată în secolul al VI-lea î.Hr.⁴⁶. În volumul consacrat scito-sarmaților din partea europeană a URSS, acest tip de oglindă, cu mânerul ornamentat cu reprezentări animaliere, este datat de aceeași autoare în a doua jumătate a secolului al VI-lea î.Hr.⁴⁷.

Inventarul mormântului de la Pocreaca conține și o piesă de os de întrebuințare incertă, având formă tubulară, mai îngustă la un capăt, cu lungimea de 3,6 cm și diametrul maxim de 1,3 cm (fig. 3/3). Pentru acest tip de obiect nu cunoaștem deocamdată similitudini, dar este posibil să fie o prăsea aparținând unui obiect de metal pierdut sau distrus. De asemenea, în același mormânt au ieșit la iveală 12 cochilii de kauri, de la un șirag utilizat ca podoabă, întâlnite frecvent în mormintele de înmormântare din secolele VI–V î. e. n. În Moldova astfel

³⁶ I. Mitrea, *Două morminte din secolele VI–V î.Hr. descoperite la Mileștii de Sus, jud. Bacău*, în *SAA*, I, 1983, p. 59–64, fig. 1/3–8.

³⁷ A. Florescu, M. Florescu, *op. cit.*, p. 81, pl. 61–63.

³⁸ V. Vasiliev, *op. cit.*, p. 74–75, fig. 9/12–13.

³⁹ A. I. Meljukova, *Vooruzhenie skifov*, în *Arkheologija SSSR, Svod arkheologicheskikh istochnikov*, Moscova, 1964, p. 19–23, pl. 7, o, 1, 11, Olbia.

⁴⁰ S. V. Polin, *Khronologija rann'oskifskikh pam'jatok*, în *Arkheologija*, 1987, Kiev, p. 29, fig. 8/2–3, Olbia.

⁴¹ A. Florescu, M. Florescu, *op. cit.*, p. 103–104, fig. 65/1.

⁴² S. Teodor, *Săpăturile de la Cucorăni, (jud. Botoșani)*, în *ArhMold*, VIII, 1975, p. 130, 134, 136, fig. 30/1.

⁴³ V. Vasiliev, *op. cit.*, p. 113.

⁴⁴ *Ibidem*, p. 117.

⁴⁵ *Ibidem*, p. 115–116.

⁴⁶ T. M. Kuznețova, *Zerkala iz skifskikh pamjatnikov VI–III vv. do n.e.*, în *SA*, I, 1987, p. 39–40, fig. 4, partea I, oglinzi din categoria a II-a.

⁴⁷ T. M. Kuznețova, *Stepi evropeiskoj chasti SSSR v skifo-sarmatskoe vremeja (Arkheologija SSSR)*, Moscova, 1989, p. 110, 350, fig. 45/4; cf. și Vladimir Dumitrescu, *Arta preistorică în România*, București, 1974, p. 454–458.

de cochilii au apărut în mormintele de la Cimbala⁴⁸ și Huși⁴⁹, de la sfârșitul secolului al VI-lea și începutul secolului al V-lea î.Hr. De asemenea, dintr-un mormânt de inhumație descoperit la Huși, datat în a doua jumătate a secolului al VI-lea și începutul secolului al V-lea î.Hr., au fost descoperite 17 cochilii kauri⁵⁰. Astfel de cochilii sunt documentate și în necropola de la Giurgiulești (Republica Moldova), unde sunt asociate cu ace cu capetele în formă de elice⁵¹. Cochiliile kauri sunt des întâlnite și în mormintele grupului Ciunbrud din Transilvania, această moluscă, originară din zonele calde ale Oceanului Indian, ajungând în părțile noastre vehiculată de populațiile scitice din zona nord-pontică⁵².

Dintre obiectele descoperite în inventarul mormântului de la Pocreaca, fibula cu placă triunghiulară se datează în secolele VII–VI î. e. n., acele cu elice în intervalul secolelor VII–IV î. e.n., brățările și butonii în secolele VI–V î.Hr., vârful de săgeată în prima jumătate a secolului al VI-lea î.Hr., și oglinda în a doua jumătate a secolului al VI-lea î.Hr. Pe baza acestei oglinzi, mormântul de la Pocreaca s-ar putea data în a doua jumătate a secolului al VI-lea, fără însă a exclude posibilitatea încadrării lui într-o perioadă puțin mai timpurie datorită prezenței vârfului de săgeată.

Din punctul de vedere al originii, fibula cu placă triunghiulară și butonii sunt specifici lumii getice. Brățările, acele cu aripioare și vârfulurile de săgeți sunt comune pentru o arie culturală vastă, în care se includ deopotrivă geții și sciții; inelul și veriga sunt atipice, oglinda și cochiliile kauri pot fi atribuite numai sciților.

Descoperirea de la Pocreaca face parte din categoria mormintelor de inhumație descoperite în Moldova, pe care Al. Vulpe le-a asociat grupului cultural Ciunbrud⁵³. V. Vasiliev consideră grupul Ciunbrud ca o enclavă scitică pătrunsă în Transilvania din zona nord-pontică⁵⁴. Cât privește mormintele de inhumație din Moldova, cu inventar scitic sau geto-scitic din secolele VI–V î.Hr., acestea au fost interpretate ca fiind scitice de către noi⁵⁵, V. Palade⁵⁶ și I. Mitrea⁵⁷. C. Buzdugan, într-un studiu consacrat riturilor funerare ale comunităților hallstattiene târzii din Moldova, a întocmit un catalog al necropolelor și mormintelor de incinerație și de inhumație, pe primele considerându-le drept getice, dar în privința celor din urmă nu își exprimă nici o opinie referitoare la originea lor etnică⁵⁸.

Mormântul de la Pocreaca, în absența oricăror date privitoare la inhumat și la ritualul de înmormântare, nu ne poate oferi posibilitatea unei discuții aprofundate privind caracterul etnic al celui înmormântat aici. În această privință este de observat că inventarul foarte amestecat conține deopotrivă piese getice, la care se adaugă cele care au circulat în lumea geto-scită și mai puțin cele de origine scitică. Numai descoperirea unor morminte mai numeroase din perioada Hallstattului târziu în Moldova, în condiții de săpătură arheologică sistematică, ar putea aduce date convingătoare asupra originii etnice a celor îngropați în morminte de inhumație⁵⁹.

⁴⁸ V. Căpitanu, *op. cit.*, p. 70, fig. 1.

⁴⁹ I. Mitrea, *op. cit.*, p. 59, fig. 2/3, 5-7.

⁵⁰ C. Iconomu, *op. cit.*, în *ArhMold*, XXIII–XIV, 2000–2001 (2003), p. 277, fig. 9/4.

⁵¹ O. Levițchi, V. Haheu, *op. cit.*, p. 121, fig. 2/5–8; 11–12.

⁵² V. Vasiliev, *op. cit.*, p. 100–101.

⁵³ Al. Vulpe, *Archäologische Forschungen und historische Betrachtungen über dem 7. bis 5. Jh. im Donaukarpatenraum*, și în limba română *Cercetări arheologice și interpretări istorice privind secolele VII–V î. Hr. în spațiul carpatodunărean*, în *MemAntiq*, II, 1970, p. 155–156 și p. 201–202.

⁵⁴ V. Vasiliev, *op. cit.*, p. 134–140.

⁵⁵ C. Iconomu, *Un nou akinakes descoperit la Cozia (jud. Iași)*, în *CI*, VI, 1975, p. 55–67.

⁵⁶ V. Palade, *Un mormânt scitic la Rediu-Vaslui*, în *SCIIVA*, 27, 4, 1976, p. 553–554.

⁵⁷ I. Mitrea, *op. cit.*, p. 62.

⁵⁸ C. Buzdugan, *Riturile funerare ale comunităților hallstattiene târzii din Moldova*, în *AMM*, II, 1980, p. 58–59.

⁵⁹ Un număr mai mare de morminte de inhumație din secolele VII–VI î.Hr. au ieșit la iveală la Giurgiulești, Republica Moldova, în condiții de săpătură arheologică sistematică: O. Levițchi, V. Haheu, *op. cit.*; cf. și T. Arnăut, *Vestigii ale secolelor VII–III a. Chr. în spațiul de la răsărit de Carpați*, Chișinău, 2003, p. 63.

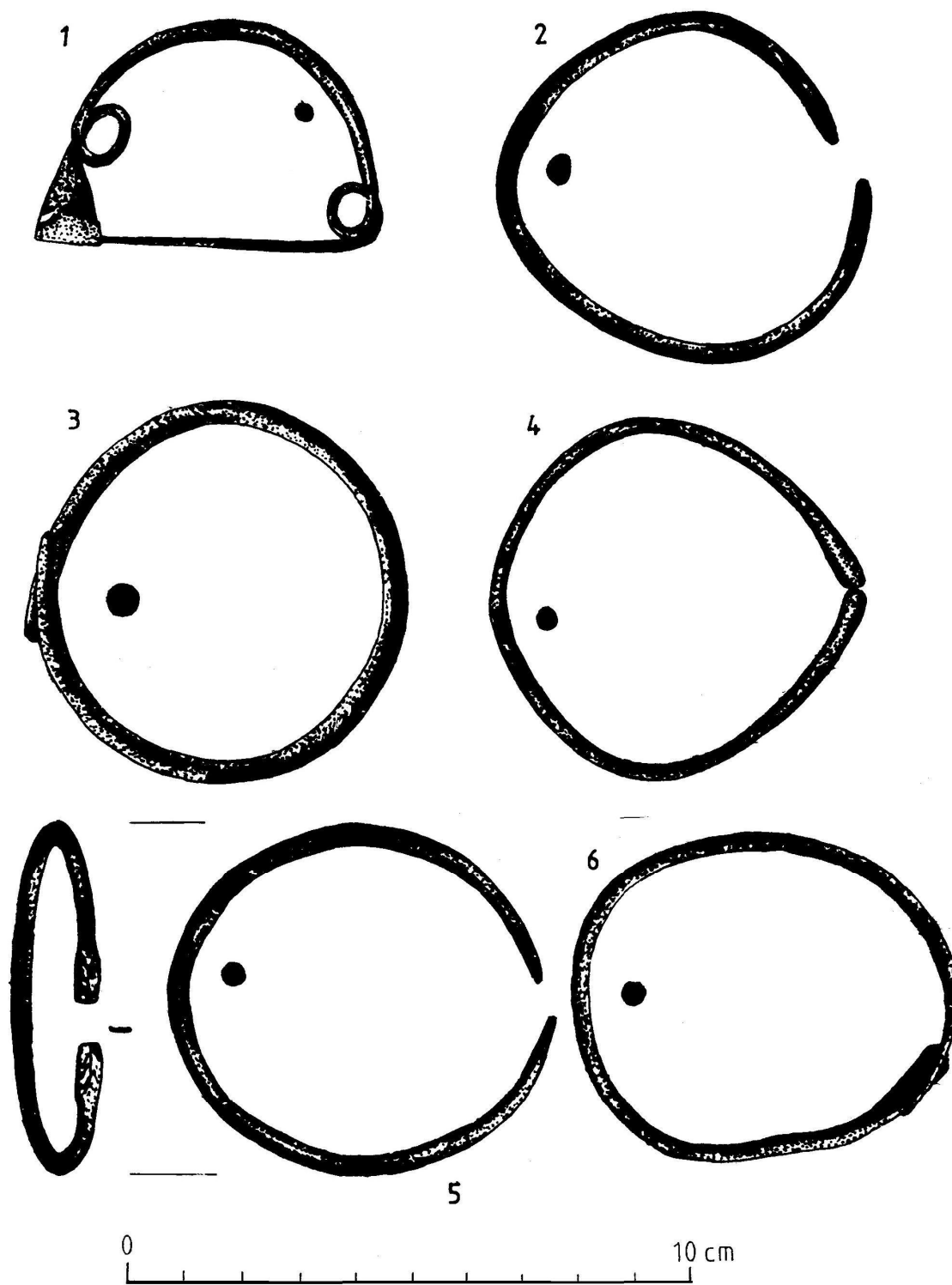


Fig. 1. 1, fibulă de bronz cu placă triunghiulară; 2-6, brățări de bronz.

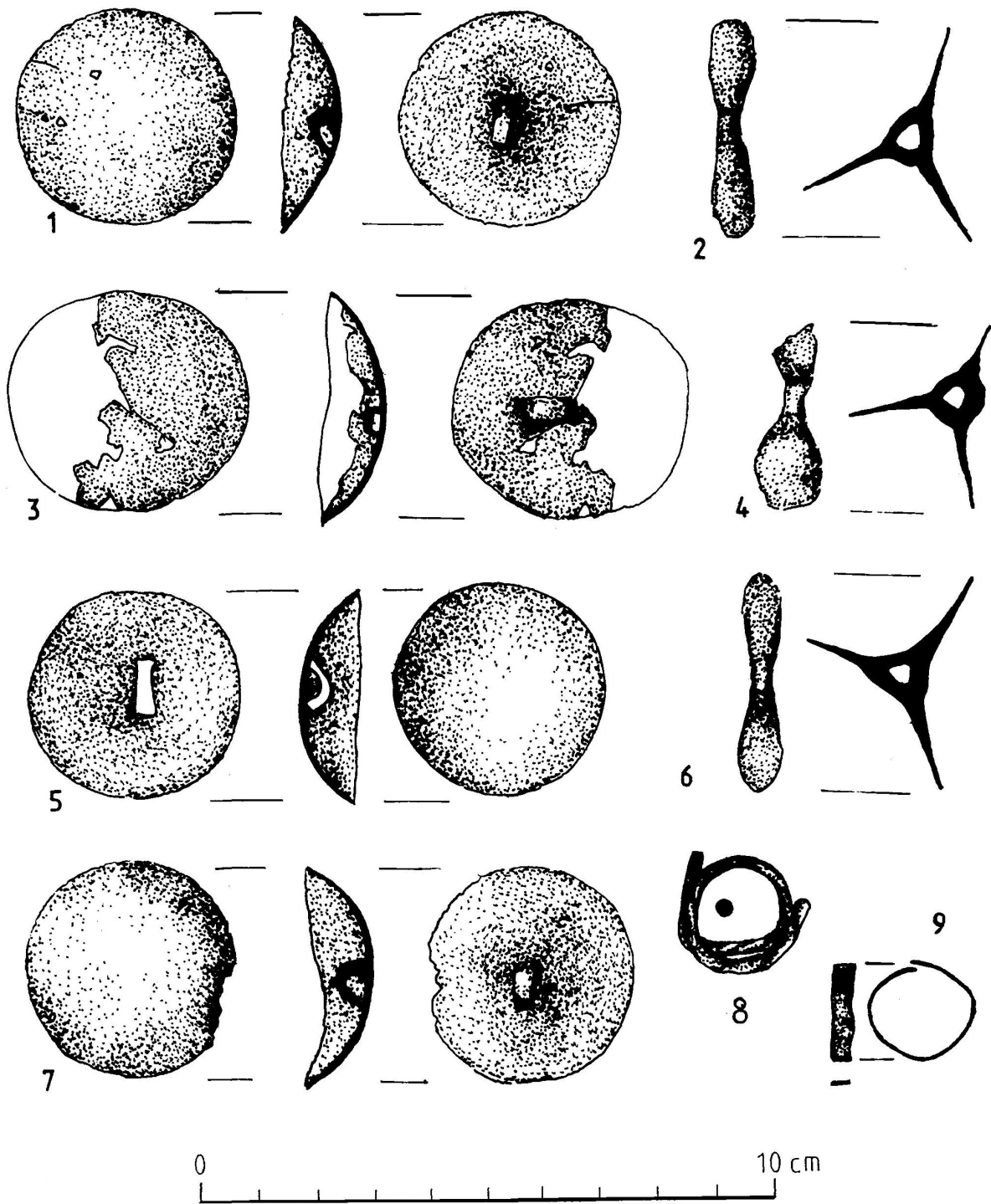


Fig. 2. 1, 3, 5, 7, butoni de bronz; 2, 4, 6, elice (aripioare) de la ace de bronz; 8, verigă de bronz; 9, inel de bronz.

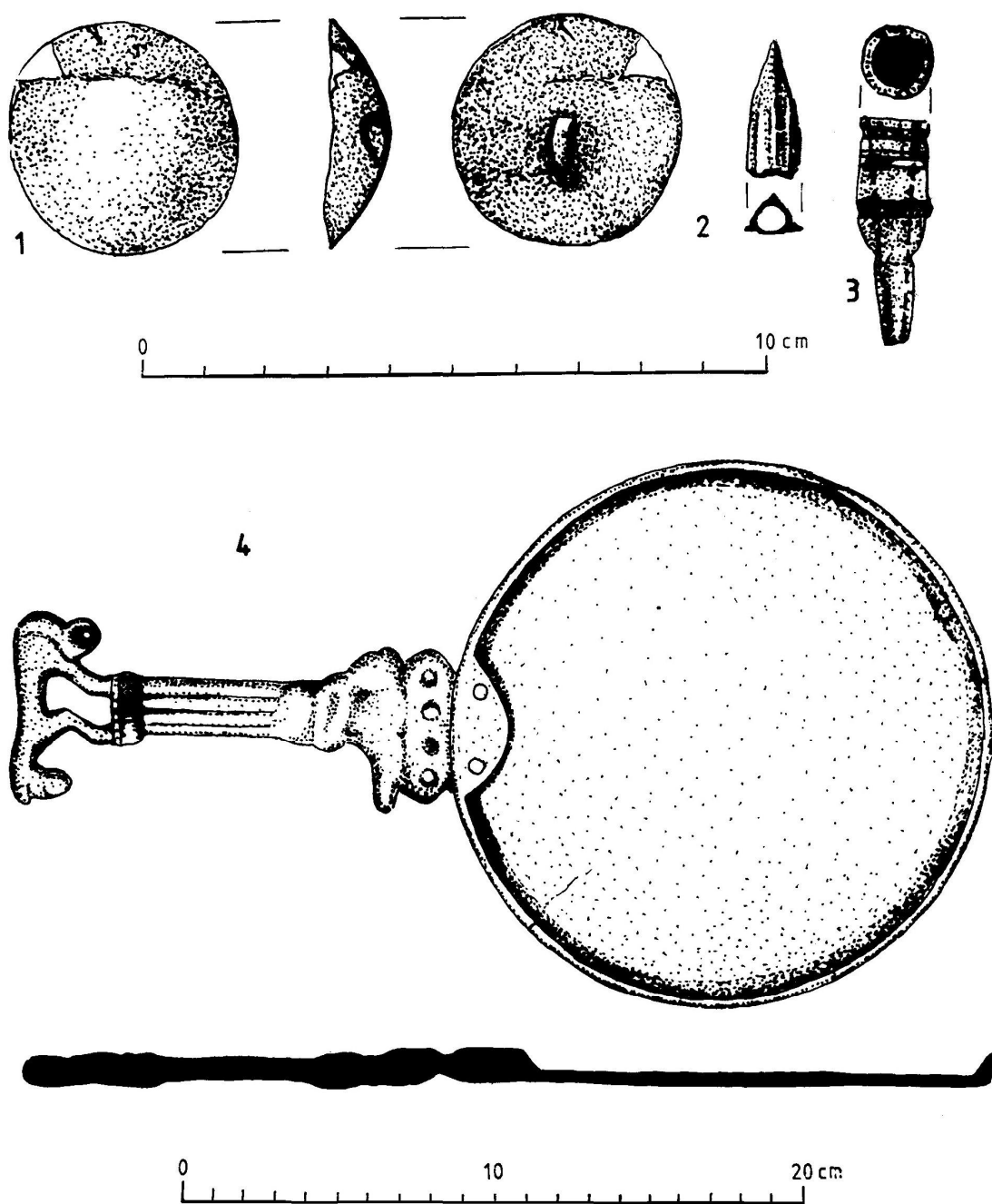


Fig. 3. 1, buton de bronz; 2, vârf de săgeată cu trei aripioare, de bronz; 3, obiect de os; 4, oglindă de bronz.

GRAVE DATING FROM THE END OF THE FIRST IRON AGE
IN POCREACA, IAȘI DISTRICT

ABSTRACT

We present the inventory of a grave, probably an inhumation one, discovered by chance in the village of Pocreaca, Schitul Duca county, Iași district. The inventory of the grave, dated in the second half of the sixth century BC, includes one fibula, five bracelets, five buttons, wings from needles, an arrow point, a link, a finger ring and a mirror, all of them in bronze, together with a bone object of unknown use and twelve *kauri* shells. The fibula and the buttons are typically Thraco-Gethian, the bracelets, the winged needles and the arrow point are common for the Thraco-Gethians and the Scythians while the mirror and the *kauri* shells are brought by the Scythians.

FIGURE EXPLANATIONS

Fig. 1. 1. Bronze fibula with triunghiular plate. 2–6. Bronze bracelets.

Fig. 2. 1, 3, 5, 7. Bronze buttons. 2, 4, 6. Wings from bronze needles. 8. Bronze link. 9. Bronze finger ring.

Fig. 3. 1. Bronze button. 2. Bronze arrow point with three bronze wings. 3. Bone object. 4. Bronze mirror.