

O AMPULLA MEDIEVALĂ DIN COLECȚIILE MUZEULUI DE ISTORIE A MOLDOVEI, IAȘI

DE

IOAN IAȚCU

Keywords: *ampulla, XII–XIII centuries, Iași*

În anul 1982, pe frontul estic al bulevardului Ștefan cel Mare, s-a descoperit o superbă amforetă de mici dimensiuni ce se încadrează în categoria așa numitelor „ampoules à eulogie”. Lucrată din pastă fină, de culoare gălbuie și acoperită cu smalț mat de culoare brună¹, aceasta se află într-o stare bună de conservare². La partea inferioară, în stânga, piesa este deteriorată. Dimensiunile amforetei sunt următoarele: înălțimea 6,8 cm; diametrul corpului 4 cm; diametrul gurii 1,8 cm; diametrul interior al gurii 0,7 cm; adâncimea 3,6 cm. Este lucrată din două forme, toartele de mici dimensiuni fiind adăugate. Corpul este bombat în partea inferioară, și se termină cu un gât cilindric ce prezintă, în relief, un decor dințat.

Pe una dintre fețele amforetei, în partea superioară, este reprezentată, într-un registru de forma unei nișe, scena Bunei Vestiri³. Cele două personaje redată în relief, au capetele încadrate de nimburi. Personajul din stânga, arhanghelul Gabriel, este înfățișat în postură de mesager⁴, ținând în mâna stângă tija cruciformă (?)⁵, iar cel aflat în dreapta, Fecioara Maria Theotokos (Născătoare de Dumnezeu) este reprezentată în picioare⁶. Sub această scenă, într-un cartuș, se păstrează o inscripție fragmentară – ... ЗАРЕТЪ – din care s-a putut restitui, cu certitudine⁷, numele orașului [HA]ЗАРЕТЪ (Nazaret). Analizând „inscripția și reprezentările marcate pe corpul piesei”, autorii descoperirii considerau proveniența amforetei ca fiind „de la un lăcaș al Sfintei Varvara, a cărui existență – în mijlocul civilizației bizantine – este atestată pentru prima oară”⁸. Pe cealaltă față a amforetei a fost realizată, prin incizie, o cruce latină (*crux latina*) (fig. 1, 2).

Nu se cunosc analogii directe, însă forma vasului își are originile în Palestina, fiind asemănătoare cu *ampullae*-le din secolele VI–VII⁹. Din zona syro-palestiniană provin și o serie de ploscuțe din ceramică

¹ N. N. Pușcașu, V.-M. Pușcașu, *Mărturii de civilizație și urbanizare medievală descoperite în vatra istorică a Iașilor*, în *RMMMIA*, XIV, 1983, 2, p. 37, fig. 4 a, b.

² Amforeta este înregistrată cu numărul de inventar: 17745.

³ Luca, 1, 26–31: „Iar în a șasea lună a fost trimis îngerul Gavriil de la Dumnezeu, într-o cetate din Galileea, al cărui nume era Nazaret, Către o fecioară logodită cu un bărbat care se chema Iosif, din casa lui David; iar numele fecioarei era Maria. Și intrând îngerul la ea, a zis: Bucură-te, ceea ce ești plină de har, Domnul este cu tine. Binecuvântată ești tu între femei. Iar ea, văzându-l, s-a tulburat de cuvântul lui și cugeta în sine: ce fel de închinăciune poate fi aceasta? Și îngerul i-a zis: Nu te teme, Marie, căci ai aflat har de la Dumnezeu. Și iată vei lua în pântece și vei naște fiu și vei chema numele lui Iisus.”

⁴ A. Kazhdan, N. P. Ševčenko, *Gabriel*, în *ODB*, 2, p. 812.

⁵ H. Leclercq, *Gabriel*, în *DAFL*, VI/1, col. 21.

⁶ R. F. Taft, A. W. Carr, *Annunciation*, în *ODB*, 1, p. 107: Reprezentările Bunei Vestiri îl arată pe Gabriel apropiindu-se de Fecioara Maria care este redată în picioare sau șezând.

⁷ Pentru descifrarea inscripției s-a luat în calcul și posibilitatea ca acesta să fie scrisă retrograd, ceea ce presupunea, ca literele să fie grecești, așa cum apare pe ploscuțele palestinieniene din secolele VI–VII, însă caracterele chirilice sunt evidente.

⁸ N. N. Pușcașu, V.-M. Pușcașu, *loc. cit.*

⁹ J. W. Hayes, *Roman Pottery in the Royal Ontario Museum. A Catalogue*, Toronto, 1976, p. 64, cat. 353, pl. 38/353.

descoperite în sudul Dunării la Capidava (jud. Constanța)¹⁰ și Odessos (Varna)¹¹, ce sunt datate în aceeași perioadă de timp.

Majoritatea reprezentărilor artistice ce redau Buna Vestire (εὐαγγελισμὸς τῆς Θεοτόκου)¹² și care se apropie, ca manieră de realizare, cu scena de pe *ampulla* noastră, datează din secolele XII–XIV, întâlnindu-se pe icoanele și frescele de la mănăstirea Sf. Ecaterina (Sinai) și Vatoped (Muntele Athos)¹³. De asemenea, din cadrul artei minore bizantine, se remarcă o icoană de steatită descoperită la Chersones (Ucraina)¹⁴, la care se adaugă și o ștanță de bronz provenind de la Stara Zagora (Bulgaria)¹⁵ (fig. 3/d). Ambele au o schemă iconografică asemănătoare, cu excepția faptului că, în piesa de la Chersones, Maria este reprezentată tronând. Tipul cel mai rar întâlnit, cel în care îngerul îi apare Fecioarei care aduce apă de la fântână, se bazează pe textul din *Protoevanghelia lui Iacob*, fiind mai puțin preferat de artiștii din perioada bizantină târzie, aceștia abordând tipul în care Maria apare tronând, subiect preluat din iconografia secolelor V–VI și asociat spațiului syro-palestinian¹⁶. Totuși, această apocrifă a influențat în mod fundamental, începând cu secolul al V-lea, reprezentarea Fecioarei Maria în artă, iar pentru secolele XII–XIV a oferit o serie de teme cu caracter uman și emoțional¹⁷.

Această tematică este mult mai timpurie, fiind atestată pe două medalioane din ceramică, de mici dimensiuni, aflate în tezaurul bisericii San Giovanni din Monza (Italia) și care sunt datate în secolul al VIII-lea¹⁸; pe fildeșuri din secolele V–VI¹⁹; pe o amuletă realizată într-un centru neidentificat din estul Mediteranei²⁰; precum și pe un inel din Palestina (secolele VI–VII)²¹. Aceeași scenă este redată și pe un relicvariu (*ampulla*) din argint aflat la Monza²², dar realizat în Palestina. Pe una dintre fețe sunt reprezentate o serie de șapte medalioane cu scene din viața lui Hristos, dintre care ne reține atenția cel cu reprezentarea Bunei Vestiri²³ (fig. 3/a). Aceeși temă se regăsește și pe o *ampulla* din ceramică, din secolul al VI-lea, aflată la Muzeul Israel din Ierusalim, dar a cărui loc de proveniență nu este cunoscut²⁴ (fig. 3/b). Ca analogie iconografică, ceva mai apropiată, este reprezentarea Bunei Vestiri însoțită de inscripția ΕΥΛΟΓΙΑ ΤΗΣ ΑΓΙΑΣ ΜΑΡΙΑ, de pe un disc de aramă datând din secolul al VI-lea și provenind, după câte se pare, din nordul Mesopotamiei²⁵ (fig. 3/c).

Buna Vestire este cea mai populară imagine reprezentată pe obiectele devoționale din secolele VII–XII (inele, camee, medalioane, engolpioane) ce aparțineau femeilor din spațiul bizantin, în acest sens Fecioara Maria

¹⁰ I. C. Opreș, *Ceramica romană târzie și paleobizantină de la Capidava în contextul descoperirilor de la Dunărea de Jos (sec. IV–VI p. Chr.)*, București, 2003, p. 159–162, cat. 391. pl. LVIII/389–389a, 389b–389c.

¹¹ Al. Minčev, *Rannovizantijski glineni ampuli ot Odesos*, în *Izvestija-Varna*, 28 (43), 1992, p. 127–136.

¹² R. F. Taft, A. W. Carr, *op. cit.*, în *ODB*, 1, p. 106.

¹³ *Ibidem*; K. Loverdou-Tsigarida, *Thessalonique, centre de production d'objets d'arts au XIV siècle*, în *DOP*, 57, 2003, fig. 8, 16, 20.

¹⁴ *Crimean Chersonesos. City, Chora, Museum, and Environs*, G. R. Mack, J. C. Carter (eds.), Austin, 2003, fig. 11.19. Icoana este datată în secolul al XII-lea și a fost produsă într-un atelier constantinopolitan.

¹⁵ I. Shtereva et alii, *Bulgarskijat srednovekoven grad. Tehnologii/Bulgarian Medieval Town. Technologies*, Sofia, 1995, p. 31.

¹⁶ O. Dalton, *Byzantine art and Archaeology*, Oxford, 1911, p. 652–653.

¹⁷ A. W. Carr, A. Kazhdan, *Protoevangelion of James*, în *ODB*, 3, p. 1744–1745.

¹⁸ H. Leclercq, *Annonciation (Fête de l')*, în *DACL*, I/2, col. 2260–2262, fig. 765.

¹⁹ *Ibidem*, col. 2262–2266, fig. 766, 769, 770.

²⁰ G. Vikan, *Byzantine Pilgrimage Art*, Washington, D.C., 1982, p. 41, fig. 33.

²¹ C. Schmidt, *Typologisch Gleichartige Fingerringe des 6. und 7. aus Palästina*, în *Die Welt von Byzanz – Europas östliches Erbe. Glanz, Krisen und Fortleben einer tausendjährigen Kultur*, L. Wamser (Hrsg.), München, 2004, p. 330, nr. 655.

²² H. Leclercq, *Ampoules*, în *DACL*, I/2, col. 1722.

²³ Idem, *Monza*, în *DACL*, XI/2, col. 2759, fig. 8434; A. Grabar, *Martyrium. Recherches sur le culte des reliques et l'art chrétien antique*, II, *Iconographie*, London, 1972, p. 180–181, pl. LXII/2, 3; D. V. Ainalov, *The Hellenistic Origins of Byzantine Art*, Translated from the Russian by E. Sobolevitch and S. Sobolevitch, C. Mango (ed.), New Brunswick-New Jersey, 1961, p. 237, fig. 107; N. P. Kondakov, *Ikonografija bogomateri*, I, S.-Petersburg, 1914, p. 206–208, fig. 127.

²⁴ <http://www.imj.org.il/imagines/collections/viewDataE5.asp?case=Hellenistic,%20Roman%20and%20Byzantine%20Periods&cat=Departments>; Piesa a fost publicată în I. Yael, M. David, *Cradle of Christianity. The Israel Museum*, Jerusalem, 2000.

²⁵ C. Schmidt, *Patene (?) – Marie Verkündigung*, în *Byzanz das Licht aus dem Osten. Kult und Alltag im Byzantinischen Reich vom 4. bis 15. Jahrhundert*, Katalog der Ausstellung im Erzbischöflichen Diözesanmuseum Paderborn, Chr. Stiegemann (Hrsg.), Mainz, 2001, p. 142–144, nr. I. 45.

fiind protectoarea maternității²⁶. Pe baza numeroaselor analogii, se poate spune că „scena Bunei Vestiri face parte din seria de reprezentări Hristologice elaborate în spațiul palestinian”²⁷.

În ceea ce privește Nazaretul ca loc de pelerinaj, la începutul secolului secolul al V-lea, aici a fost ridicată, deasupra unei grote, bazilica Bunei Vestiri²⁸, ce cuprindea o mică cameră (*cella*), care aparținuse Fecioarei Maria și unde a avut loc întâlnirea cu îngerul Gabriel²⁹. Tot în această grotă se afla și mormântul Sfântului Iosif, iar la sud a fost amenajată o capelă închinată Arhanghelului Gabriel³⁰. Investigațiile arheologice au stabilit că edificiul bazilical era situat în cadrul unui complex monahal³¹.

La începutul secolului al XII-lea, egumenul Daniel³², un pelerin de origine rusă, pornind din Constantinopol, întreprinde o călătorie către Locurile Sfinte, în urma căreia ne lasă, în al său jurnal de călătorie redactat către 1110, o descriere a Nazaretului și a sanctuarelor existente aici. După ce trece prin numeroase centre religioase ce jalonează itinerarul său, dintre care se disting Ierusalimul și Bethleemul, egumenul ajunge în „micul oraș Nazaret” unde „o mare și frumoasă biserică se ridică în mijlocul orașului; biserică cu trei altare; înăuntru, se observă pe partea stângă o grotă adâncă care are două uși; se coboară înăuntru pe trepte; acolo se vede în partea dreaptă chilia Prea Sfintei Fecioare, unde Ea a locuit cu pruncul Isus, Domnul nostru, și unde Ea l-a alăptat; se indică de asemenea și patul pruncului Isus, făcut pe pavaj. În aceeași grotă, intrând pe ușa din vest, se vede în partea stângă, mormântul Sfântului Iosif, logodnicul Mariei; el a fost îngropat de mâinile sacre ale lui Isus Cristos. *O apă albicioasă asemănătoare uleiului, picură din zidurile acestui loc având proprietatea de a vindeca bolile*”³³. Conform mărturiilor Papei Urban al IV-lea (c. 1195–1264), în 1263 această biserică a fost distrusă în totalitate de sarazini, pentru ca peste trei secole, în 1620, cu permisiunea emirului Fakr-ed-Din, franciscanii să restabilească aici activitatea religioasă³⁴.

Tot în Nazaret se afla o biserică dedicată Sfântului Gabriel ce a fost ridicată din antichitate pe locul unei fântâni cunoscută în toponimia locală sub numele de „fântâna Maicii Domnului” (aîn silli Mariam) sau „fântâna Sfântului Gabriel” (denumire preferată de greci) și care, la începutul secolului al XX-lea, era încă folosită de localnici, fiind totodată singura sursă de apă din zonă. Același pelerin rus, menționat anterior, preciza că „la mică distanță de latura estică” a orașului „se află o fântână foarte adâncă, a cărei apă este foarte rece”, iar „o biserică închinată arhanghelului Gabriel, acoperă această fântână”. „Aproape de această fântână Prea-Sfânta Fecioară a primit prima Bună Vestire de la arhanghelul Gabriel, atunci când Ea a venit să ia apă de la fântână.”³⁵, așa cum reiese din apocrifa de la sfârșitul secolului al II-lea, *Protoevanghelia lui Iacob*³⁶, scriere cunoscută egumenului Daniel. În jurul anului 1400, arhimandritul rus Parthenie observa, deasupra fântânii, existența unui baldachin de formă pătrată susținut de patru coloane, fiind vorba probabil de un mic monument aflat la o anumită distanță de vechea biserică și amplasat la vărsarea canalului ce venea de la sursa

²⁶ B. Pitarakis, *Female Piety in Context: Understanding Developments in Private Devotional Practices*, în *Images of God: Perceptions of the Theotokos in Byzantium*, M. Vassilaki (ed.), Aldershot, 2005, p. 158–159.

²⁷ G. Vikan, *op. cit.*, p. 41, fig. 33; idem, *Ampullae, Pilgrimage*, în *ODB*, 1, p. 81–82.

²⁸ În prima jumătate a secolului al XII-lea, Petru Diaconul, bibliotecar al mănăstirii Monte Cassino, în compilația *De locis sanctis*, menționează biserica cu acest hram: «La grotte dans laquelle a vécu (Marie) est grande et très belle; on y a placé un autel.», în *Égérie, Journal de voyage (Itinéraire)*, Introduction, texte critique, traduction, notes et cartes par P. Maraval (Surces Chrétiennes, 296), Paris, 2002, 94; G. Vikan, A. Kazhdan, *Nazareth*, în *ODB*, 2, p. 1445.

²⁹ H. Leclerq, *Nazareth*, în *DACL*, XX/1, col. 1040.

³⁰ *Ibidem.*, în *DACL*, I/2, col. 2245–2246, fig. 760.

³¹ A. Ovadia, *Corpus of the Byzantine Churches in the Holy Land*, Bonn, 1970, p. 144–145, pl. 58/147.

³² *Pèlerinage en Terre Sainte de l'igoumène russe Daniel, au commencement du XII^e siècle (1113–1115)*, Traduit par A. de Noroff, St.-Petersbourg, 1864, p. 3–4, 127; S. Franklin, *Daniil igumen*, în *ODB*, 1, p. 585–586. În acest pelerinaj ce a durat 16 luni, egumenul a fost însoțit de numeroși compatrioți din Novgorod și Kiev, timp în care, acesta a locuit în lavra Sfântul Sava, printre călugări de origine greacă, care de altfel i-au și fost ghizi.

³³ *Ibidem*, p. 113.

³⁴ H. Leclerq, *op. cit.*, în *DACL*, XX/1, col. 1044.

³⁵ *Pèlerinage...*, p. 114–115.

³⁶ *Protoevanghelia lui Iacob*, XI, 1–2, în *Evangelii apocrife*, Traducere, studiu introductiv, note și prezentări de C. Bădiliță, ediția a IV-a adăugită, Iași, 2007, p. 49: „Într-o zi a luat ulciorul și s-a dus la apă. Când, iată, o voce îi spune: „Bucură-te cea plină de har, Domnul este cu tine, binecuvântată ești tu între femei”. Ea se tot uita în dreapta și-n stânga să vadă oare de unde vine glasul acela. Apoi, tremurând de spaimă, se întoarse acasă. Puse ulciorul jos, luă porfirul, se așeză pe scaun și începu să coasă. Când, iată, un înger al Domnului apără în fața ei și-i zise: „Nu te teme, Maria, căci ai găsit har la Atotstăpânitorul și vei rămâne grea de la Cuvântul Lui”.

de apă³⁷. Conform mărturiilor egumenului Daniel, Nazaretul a constituit un punct de atracție pentru pelerinii veniți din lumea slavă, îndeosebi din spațiul rusesc, așa cum a fost arhimandritul Varlaam, primul pelerin rus ce a vizitat Ierusalimul, în anul 1062³⁸.

Afluxul de pelerini în marile centre de pelerinaj a dus la o creștere a cererilor de *eulogia* („relicve secundare” intrate în contact cu „relicvele autentice”) dintre care cele mai frecvente erau recipientele conținând ulei (έλαιο)³⁹ sau apă dintr-o fântână miraculoasă⁴⁰ ori bazine aflate în apropierea unor *martyria*. Astfel, preoții și călugării ce deserveau sanctuarele s-au ocupat în mod deosebit de fabricarea și punerea în circulație a acestora⁴¹. Probabil că și la Nazaret, în secolele XII–XIII, se afla un astfel de centru specializat în producerea de *eulogia* destinate pelerinilor din lumea slavă.

Amforeta descoperită la Iași completează galeria de ipostaze iconografice ale Fecioarei Maria care au circulat la nord de Dunăre, cum ar fi: Panagia Hodigitria⁴², Theotokos (Bogoroditza)⁴³ etc., ce sunt redată pe crucile engolpion identificate într-un număr foarte mare.

În zona veche a orașului Iași, în anul 1968, s-a descoperit o *ampulla* de plumb, cu reprezentarea, pe una dintre fețe, a crucii patriarhale și datată inițial în secolele X–XI⁴⁴, pentru ca apoi să fie atribuită unei perioade mai timpurii (secolele V–VI)⁴⁵. O *ampulla* aflată la Muzeul Național din Berlin, provenind de la Sfântul Mormânt – așa cum arată inscripția O ΑΓΙΟC ΤΑΦΟC – din Ierusalim, având ca reprezentare crucea patriarhală, este datată în a doua jumătate a secolului al XII-lea⁴⁶. Pe baza analogiilor iconografice⁴⁷, putem să considerăm că și *ampulla* de plumb identificată la Iași poate să provină din spațiul palestinian; astfel, ambele vase de cult constituiau suveniruri de la *loca sancta* palestinienă, unul probabil de la Ierusalim, iar celălalt de la Nazaret.

Ținându-se cont de contextul descoperirii („în depunerile datorate locuirii de la finele secolului al XIII-lea și începutul secolului următor”)⁴⁸, precum și de analogiile iconografice apropiate (îndeosebi, piesele de la Chersones și Stara Zagora), *ampulla* poate fi încadrată cronologic în secolele XII–XIII, nefiind însă exclusă și o datare mai târzie. Atât scena iconografică, cât și inscripția, nu mai lasă nici o urmă de îndoială cu privire la proveniența acestei piese din mediul bizantin, probabil de la sanctuarul dedicat misterului întrupării din Nazaret sau dintr-un locaș monahal de la Athos⁴⁹ ori Constantinopol frecventat de pelerini veniți din mediul slav⁵⁰.

Luând în considerare și *ampulla* de plumb, putem spune că cele două vase identificate la Iași, pe lângă rolul profilactic și apotropaic ce-l aveau, au fost utilizate de către preoți sau episcopi la ritualurile de creștinare⁵¹, precum și la oficierea unor slujbe religioase în diferite locașuri de cult⁵². Prezența celor două ploscuțe în vatra orașului Iași⁵³, unice prin maniera de execuție, ne determină să considerăm că aici exista o importantă comunitate creștină ortodoxă ce întreținea strânse legături cu centrele religioase ale Imperiului

³⁷ H. Leclercq, *op. cit.*, în *DACL*, XX/1, col. 1032.

³⁸ *Ibidem*.

³⁹ F. X. Kraus, *Geschichte der Christlichen Kunst*, I, Freiburg, 1896, p. 524.

⁴⁰ I. C. Oprea, *op. cit.*, p. 157.

⁴¹ P. Maraval, *Lieux saints et pèlerinages d'Orient. Histoire et géographie des origines à la conquête arabe*, Paris, 1985, p. 237–239.

⁴² V. Spinei, *Circulația unor piese de cult în regiunile românești nord-dunărene în secolele X–XVII*, în *ArhMold*, XV, 1992, p. 161.

⁴³ Em. Popescu, *Christianitas daco-romana. Florilegium studiorum*, București, 1994, p. 451.

⁴⁴ V. Macarie, *Un vas bizantin de cult descoperit la Iași*, în *SCIIVA*, 32, 1981, 2, p. 299, fig. 1; D. Gh. Teodor, *Creștinismul la est de Carpați. De la origini și până în secolul al XIV-lea*, Iași, 1991, p. 93–94.

⁴⁵ D. Gh. Teodor, *Importuri creștine romano-bizantine la nordul Dunării de Jos*, în *Carpica*, XXIX, 2000, p. 13.

⁴⁶ J. Witt, *Pilgerampulle*, în *Die Welt...*, p. 200.

⁴⁷ Crux gemina este frecvent întâlnită pe monedele bizantine, începând cu secolul al VIII-lea, precum și în sculptura arhitecturală, vezi J. Durand, *Byzantine Art*, Paris, 1999, p. 62–63; O. Dalton, *op. cit.*, p. 170, fig. 98.

⁴⁸ N. N. Pușcașu, V.-M. Pușcașu, *loc. cit.*

⁴⁹ Numeroase reprezentări iconografice ale Bunei Vestiri realizate în mănăstirile athonite, datează din secolele XII–XIV, vezi O. Dalton, *op. cit.*, p. 242, fig. 150; N. P. Kondakov, *op. cit.*, II, Petrograd, 1915, p. 370, fig. 216.

⁵⁰ G. Majeska, *Russian pilgrims in Constantinople*, în *DOP*, 56, 2002, p. 93–108.

⁵¹ D. Gh. Teodor, *Creștinismul...*, p. 94.

⁵² N. Zugravu, *Geneza creștinismului popular al românilor*, București, 1997, p. 487.

⁵³ Pentru stabilirea limitelor locuirii urbane din secolele XIV–XV, vezi S. Cheptea, *Șase veacuri de istorie*, în *Catedrala romano-catolică Iași*, D. Doboș (coord.), Iași, 2005, p. 10–11; Al. Andronic, *Iași până la mijlocul secolului al XVII-lea. Geneză și evoluție*, Iași, 1986, p. 27–29.

Bizantin⁵⁴, precum și cu cele din Rusia Kieveană și Halici-Volânia⁵⁵. Totodată, putem să avansăm ideea că prin Iași trecea un drum comercial tranzitat îndeosebi de negustori, artizani și nu în ultimul rând de clerici misionari și pelerini ce veneau de la Kiev și Halici-Volânia și se îndreptau, străbătând Dobrogea⁵⁶, spre Constantinopol, iar de aici, mai departe, spre Locurile Sfinte din Palestina sau spre alte centre de pelerinaj din spațiul balcanic (Thessalonic, Muntele Athos etc.).

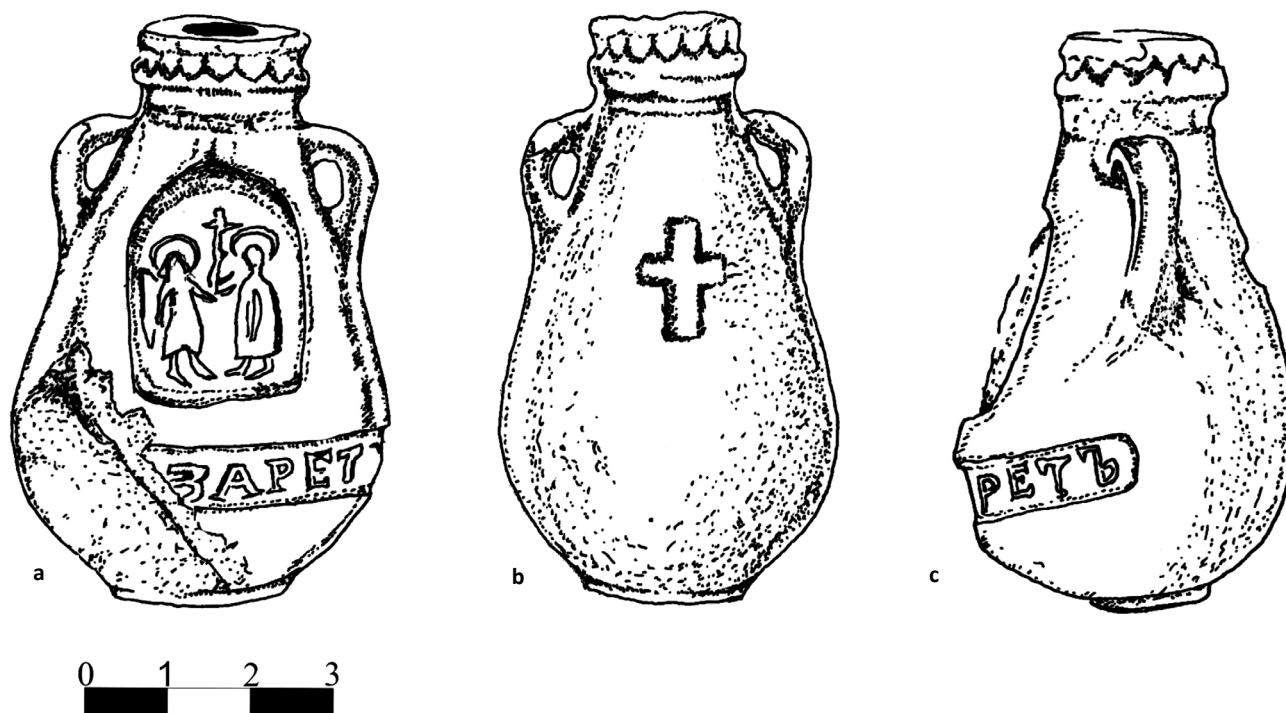


Fig. 1. a, b, c – Ampulla din ceramică descoperită la Iași (desen).

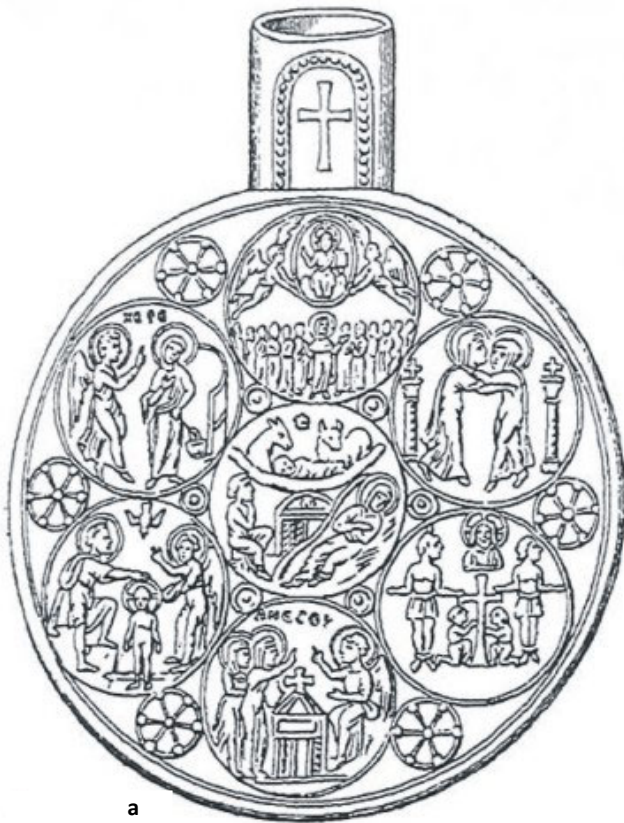
⁵⁴ D. Gh. Teodor, *Creștinismul...*, p. 94.

⁵⁵ Episcopii din sudul Moldovei întrețineau legături cu centrele religioase dobrogene, îndeosebi cu Vicina, în timp ce episcopii din nordul Moldovei cu Kiev și Halici, cf. Em. Popescu, *op. cit.*, p. 453.

⁵⁶ Pe malul drept al Dunării, la Noviodunum (Isaccea) s-au identificat cruci-relicvar kievene de tip B, cf. *Ibidem*, p. 450. La Dinogetia (Garvăn), s-a descoperit sigiliul fostului mitropolit al Kievului între 1130–1145, Mihail, de origine greacă: (Σφοραγίς) Μιχαήλ π(ο)μενάρχου Ρωσίου („Mihail, arhiepiscopul Rosiei), cf. I. Barnea, *Byzance, Kiev et l'Orient sur le Bas-Danube du X^e au XII^e siècle*, în *Nouvelles études d'histoire*, I, București, 1955, p. 7; Idem, în *Din Istoria Dobrogei. Bizantini, români, bulgari la Dunărea de Jos*, III, București, 1971, p. 324–325.



Fig. 2. a, b, c, d – *Ampulla* din ceramică descoperită la Iași (foto).



a



b



c



d

Fig. 3. a – *Ampulla*, Monza (după Kondakov, I, Fig. 127); b – *Ampulla*, Muzeul Israel, Ierusalim (după www.imj.org.il); c – Disc, Nordul Mesopotamiei (?) (după Schmidt, 2001, Fig. I.45); d – Ștanță, Stara Zagora (după Shtereva, 1995, p. 31).

UNE *AMPULLA* MÉDIÉVALE DANS LES COLLECTIONS
DU MUSÉE D'HISTOIRE DE LA MOLDAVIE DE IASI

RÉSUMÉ

En 1980, sur le territoire de la ville de Iași on a découvert une amphorette en céramique qui se fait remarquer par une technique supérieure d'exécution. Initialement, les auteurs de la découverte, en analysant l'image et l'inscription, l'attribuaient à un édifice célébrant Sainte Barbara, mais l'image (la scène de l'Annonciation) et l'inscription (Nazareth) visible sur l'une faces du récipient, démontre qu'il s'agit d'une *ampulla* (ampoule) qui a appartenu à un pèlerin qui a visité les Lieux Saints de Palestine, ou un autre centre religieux byzantin (Constantinople, Athos etc.). Ce récipient et celui en plomb découvert en 1968 instituent une série d'*ampullae* identifiées dans le foyer historique de la ville de Iași.

Traduit par Coralia Costăș

LISTE DES ILLUSTRATIONS:

Fig. 1. a, b, c – *Ampulla* en céramique découverte à Iași (dessin)

Fig. 2. a, b, c, d – *Ampulla* en céramique découverte à Iași (photo)

Fig. 3. a – *Ampulla*, Monza (d'après Kondakov, I, fig. 127); b – *Ampulla*, Musée d'Israël, Jérusalem (după www.imj.org.il); c – Disc, nord de la Mésopotamie (?) (d'après Schmidt, 2001, fig. I.45); d – Matrice, Stara Zagora (d'après Shtereva, 1995, p. 31).