

# NOUTĂȚI ARHEOLOGICE DIN ZONA BISERICII TALPALARI DIN IAȘI

DE

DAN APARASCHIVEI\*, ANGELA SIMALCSIK\*\*, ȘTEFAN HONCU\*,  
GEORGE BILAVSCHI\*, LUCIAN MUNTEANU\*, SEVER BOȚAN\*,  
MĂRIUCA VORNICU\*, BOGDAN MINEA\*, LUMINIȚA BEJENARU\*\*\*

## Abstract:

*The Talpalari Church in Iasi, dedicated to "Nativity of the Virgin", was built, according to the existing documents, in the middle of 17<sup>th</sup> century, by the great vistiernic (treasurer) Iordache Cantacuzino, the brother-in-law of prince Vasile Lupu. There was a cemetery around it, about which we also have information from contemporary sources. In view of the consolidation works to be carried out on "Milescu" House, a heritage building, the Institute of Archeology in Iasi provided the archaeological assistance. The excavations near the Talpalari church, conducted in 2016 and 2017, led to the identification of the skeletal remains of 14 individuals in relatively certain funerary contexts. It was also possible to estimate, based on minimum number of individuals calculation method, the presence of 11 other individuals from which we have only disparate fragments due to repeated disturbance events. The present paper presents a detailed analysis of the funerary features, from historical, archaeological and anthropological points of view. The research focuses on both elements of funerary inventory (including potsherds), and animal osteological remains identified in a secondary context.*

*Six coins have been identified as a grave goods. The excavation of the features has led to the finding of several buttons and hook-eye fasteners. In particular, based on the interpretation of the numismatic material, we could see that the graves corresponding to this level in the cemetery of the Talpalari church can be chronologically framed between the last decades of the sixteenth century and the first decades of the next.*

*Therefore, the written sources of the time argue for the existence of Talpalari church in the seventeenth century, however, the field research leads us to the hypothesis that this place of worship was preceded by another one that operated in the previous century and which hosted the cemetery of that neighborhood.*

**Keywords:** Iași, Talpalari church, medieval cemetery, anthropological analysis, grave goods.

Patrimoniului cultural arheologic al unui oraș precum Iași, cu o istorie remarcabilă, în special pentru epocile medievală și modernă, nu este suficient de bine reprezentat, în opinia noastră, în istoriografia de specialitate. Nu ne oprim aici la cauzele care au dus la acest deficit de informare prin nepublicare, dar îndrăznim să subliniem că amplasarea arheologiei printre disciplinele indispensabile în descrierea corectă a etapelor istorice ale unei comunități, mai ales cum este cea de prestigiu al orașului Iași, devine o necesitate. În contextul acesta, aducem în prim plan câteva rezultate obținute recent în urma intervențiilor arheologice la un imobil de pe strada Săulescu, nr. 4, aflat în aria unui monument istoric al Iașilor, biserica „Nașterea Maicii Domnului” sau „Talpalari”<sup>1</sup>.

---

\* Institutul de Arheologie al Academiei Române-Filiala Iași; danaparaschivei76@yahoo.com, stefanhoncu@yahoo.com, bilavschi@arheo.ro, lucanas2000@yahoo.com, sever\_botan@yahoo.com, mariucav@gmail.com, mineaib@yahoo.com.

\*\* Institutul de Antropologie “Francisc J. Rainer” al Academiei Române-Filiala Iași; angellimal@yahoo.com.

\*\*\* Universitatea „Al. I. Cuza” Iași, Facultatea de Biologie; umib@uaic.ro.

<sup>1</sup> Lista Monumentelor Istorice: cod identificare IS-II-m-B-04078 – <http://patrimoniul.gov.ro/images/lmi-2015/LMI-IS.pdf>; Registrul Arheologic Național: cod 95079.41 – <http://ran.cimec.ro/sel.asp?codran=95079.41>.

În vara anului 2016, Institutul de Arheologie al Academiei Române – Filiala Iași a fost solicitat de către Universitatea de Medicină și Farmacie „Gr. T. Popa” Iași să asigure asistență arheologică în vederea realizării unor lucrări de consolidare, reabilitare și amenajare a fundației imobilului „Casa Milescu”<sup>2</sup>, monument istoric datat în a doua jumătate a secolului al XIX-lea (Pl. I). În afară de secțiunile de intervenție la fundația clădirii în exterior, de unde provin și rezultatele de mai jos, am supravegheat și lucrările care s-au efectuat în interiorul pivniței de sub edificiu, un ansamblu de beciuri situate la circa 3,50 m față de nivelul actual de călcare.

Monumentul istoric cunoscut drept „Casa Milescu” a fost o vreme corpul E al Facultății de Medicină, iar apoi sediul Imprimeriei Universității de Medicină și Farmacie „Gr. T. Popa” din Iași. În prezent, după reabilitare, aici funcționează „Centrul de limbi moderne Gr. T. Popa” al instituției menționate anterior.

Imobilul este situat la aproximativ 45 m sud de biserica Talpalari (sau Tălpăleri). Edificiul religios, datat în forma actuală în secolul al XIX-lea, a fost ctitorit, conform surselor disponibile, la mijlocul secolului al XVII-lea, de către marele vistiernic Iordache Cantacuzino<sup>3</sup>. Edificiul apare, cu o formă ușor diferită de cea din 1955, în planul lui Fr. Peytavin (1857) (Pl. II.2).

Zona de dincolo de capătul nordic al Râpei Pevețoaiei (colțul sud-vestic al orașului medieval) este inclusă în perimetrul urban după începutul secolului al XVII-lea, ca o extensie spre vest a uliței Feredeilor (care mergea pe sub Mitropolie și se termina în zona bisericii Sf. Gheorghe-Lozonschi). Construcțiile de zid în această zonă, situată la limita nordică a Mahalalei Calicilor, apar abia după jumătatea secolului al XVIII-lea<sup>4</sup>. Pe planul realizat de inginerul hotarnic italian Joseph Anton Giuseppe Baiardi în anul 1819, zona de la sud de biserica Talpalari este practic lipsită de construcții monumentale, modul de redare al frontului estic al viitoarei străzi Gh. Săulescu indicând existența unor dughene<sup>5</sup> (Pl. II.1).

Biserica Talpalari, cu hramurile „Nașterea Maicii Domnului” și „Sf. Ilie”, este localizată la capătul nord-vestic al Uliței Mari (Bvd. Ștefan cel Mare), la marginea Iașilor medievali, unde începea „mahalaua mișeilor” sau „a calicilor”<sup>6</sup>.

Informațiile pomelnicului din 1806<sup>7</sup>, dar și alte documente mai vechi certifică identitatea primului ctitor al bisericii, marele vistiernic Iordache Cantacuzino, cumnat cu voievodul Vasile Lupu și unul dintre sfințicii apropiați ai acestuia<sup>8</sup>. Marele dregător ar fi ridicat în perioada 1630-1660<sup>9</sup> (după N. A. Bogdan) sau 1640-1650<sup>10</sup> (după V. Erhan) ctitoria sa cu hramul „Nașterea Maicii Domnului”, la marginea de nord-vest a vechiului târg, pe terasa superioară a Bahluiului. Vechimea edificiului religios este probată de un document din 28 aprilie 1640, care evocă pe Vărvăruța care vindea împreună cu fiii săi preotului „Carp”, de la biserica lui „Iordache vistiernicul în Iași”, a patra parte din satul Horilești, din ținutul Cărligăturii<sup>11</sup>. Astfel, putem deduce pe baza acestui document că biserica ctitorită de marele dregător Iordache Cantacuzino era finalizată înaintea datei de 28 aprilie 1640, când preotul Carp slujea deja în acest lăcaș de cult<sup>12</sup>. Documentul de la 1 martie 1635 consfințește numirea lui Iordache Cantacuzino ca vistiernic al Domnului Moldovei, Vasile Lupu<sup>13</sup>. Cu alte

<sup>2</sup> Cod LMI: IS-II-m-B-04030.

<sup>3</sup> BOGDAN 2004: 222. N. A. Bogdan susținea că edificiul de cult a fost construit în perioada 1630-1660. Recent, istoricul ieșean Sorin Iftimi consideră că biserica a fost edificată pe la 1640: DASCĂLU, IFTIMI 2000: 96; IFTIMI 2014: 237.

<sup>4</sup> CIHODARU, PLATON 1980: 102-103.

<sup>5</sup> Originalul planului realizat de ing. J. Baiardi nu s-a păstrat, dar în arhiva Bibliotecii Centrale Universitare „Mihai Eminescu” din Iași se păstrează o copie donată de Scarlat Pastia, fostul primar al orașului Iași.

<sup>6</sup> BOGDAN 2004: 222-223; BĂDĂRĂU, CAPROȘU 2007: 381-382; ERHAN 2003: 161.

<sup>7</sup> BOGDAN 2004: 222.

<sup>8</sup> GHIBĂNESCU 1934: 3-4. Gh. Ghibănescu preciza că în actul de la 30 mai 1796 epitropii parohiei bisericii Talpalari erau episcopul Hușilor Veniamin Costache, vistiernicul Iordache Balș și vistiernicul Iordache Cantacuzino, „toți trei veri primari între ei”; STOICESCU 1974: 478-479.

<sup>9</sup> BOGDAN 2004: 222.

<sup>10</sup> ERHAN 2003: 161.

<sup>11</sup> DRH, A, XXV, 2003: 365, Nr. 349; ATANASIU 2010: 17-18.

<sup>12</sup> ATANASIU 2010: 18.

<sup>13</sup> DRH, A, XXIII, 1996: 44-45, Nr. 46.

cuvinte, biserica a fost ridicată în timpul mandatului său la Iași, în intervalul dat de cele două documente – 1 martie 1635 și 28 aprilie 1640.

Câteva decenii mai târziu, în veacul al XVIII-lea, sunt atestați aici meșterii tălpălari, cu locuințele și atelierile lor, care se ocupau cu dubitul pieilor și cu confecționarea tălpilor încălțăminte<sup>14</sup>. Breasla lor va da și numele bisericii – Biserica Talpalari/Tălpălari. Un document de la 1742 ne transmite că parohul bisericii la acea vreme era preotul Antonie, iar starostele breslei talpalarilor este cunoscut ca fiind Ioan Papajemă<sup>15</sup>. Până spre sfârșitul veacului al XIX-lea, în biserică a fost păstrată o făclie a acestei organizații<sup>16</sup>.

Pe 20 iulie 1827 un incendiu puternic a mistuit Ulița Mare cu Mitropolia, Trisfetitele, Podul Vechi, Târgul de Jos și multe alte clădiri până la Bahlui, afectând și biserica Talpalari. Aceasta a fost distrusă până la „goliciunea zidurilor”<sup>17</sup>. Biserica a fost refăcută de marele vornic Dimitrie Cantacuzino-Paşcanu (urmaș al primului ctitor), împreună cu soția sa Pulheria Beldiman, care i-au reconstituit inclusiv bolțile și catapeteasma, i-au mărit ferestrele și au dotat sfântul lăcaș cu mobilier și podoabe. În apropiere își începuse activitatea culturală și educativă Academia Mihăileană, iar la 1835, biserica Talpalari a fost folosită drept capelă pentru noua instituție de învățământ, de care era legată printr-un zid din piatră și în care se realizase o deschidere pentru acces<sup>18</sup>.

Între 1884-1890 biserica a fost puternic afectată de distrugerii (intemperii, cutremure, incendiu), necesitând reparații capitale, realizate din venituri proprii. Tot atunci s-a reclădit clopotnița și s-au adăugat pe fațada sudică a edificiului două pridvoare închise, care aveau rolul de a proteja intrările în pridvorul inițial și în altar.

În a doua jumătate a veacului al XX-lea biserica a fost abandonată și a fost la un pas de a urma soarta multor edificii religioase demolate pentru „a răspunde noilor necesități arhitecturale ale orașului”<sup>19</sup>. Abia după 1990 s-au reluat demersurile pentru consolidarea bisericii, restaurarea elementelor arhitectonice și a operelor de artă din interiorul acesteia.

Planul actual al bisericii Talpalari este în formă de cruce, cu o singură turlă – turnul clopotniței –, clădit deasupra exonartexului (Pl. III). Pictura a fost realizată la 1886, în stil neorenescentist. În exterior se observă tehnici decorative interesante sub forma registrelor de nișe trilobate și rombice dispuse circular, de la soclu și până aproape de streșină<sup>20</sup>.

În apropierea bisericii a funcționat cel mai probabil un cimitir pentru a deservi enoriașii parohiei Talpalarilor. Informațiile din documente sunt destul de lacunare, dar menționează necropola ca reper în marcarea limitelor unor proprietăți. Astfel, un act de vânzare a unui teren cu case, din 15 august 1753, în care se face mențiunea și despre topografia zonei (cu pante și vale, teren dispus de-a curmezișul), se precizează învecinarea în partea de sus a terenului unui proprietar cu cimitirul bisericii („... de la poartă din ulița de la vale sîntu 31 stînjini g(ospo)d în lungu pînă în țintirimul bisericii Tălpălarilor...”)<sup>21</sup>.

Într-un alt document este menționat cimitirul parohiei talpalarilor ca limită a proprietății lui Ioniță Mîndzul (15 iulie 1745), care „... este în mahalaoa pe Ulița Mare, în margine țintirimului sfîntei biserici ce s(ă)

<sup>14</sup> BOGDAN 2004: 222; PAVLESCU 1939: 275-276.

<sup>15</sup> GHIBĂNESCU 1934: 3-4.

<sup>16</sup> BOGDAN 2004: 222.

<sup>17</sup> BOGDAN 2004: 222. N. Iorga scria că focul a început de la casele spătarului Ilie Zmău și a cuprins toată ulița arzând „Mitropolia, Treisfetitele, Curtea gospodărească, Podul Vechi, Târgu de Jos, Heresteaua, Sf. Constantin până peste Bahlui; a ars și Talpalarii, distrugând până la goliciunea zidurilor clădirea” (IORGA 1907: 71-73).

<sup>18</sup> STOICESCU 1974: 478-479; CIHODARU, PLATON 1980: 593; BĂDĂRĂU, CAPROȘU 2007: 381.

<sup>19</sup> Printre monumentele religioase care au dispărut în secolele XIX-XX menționăm bisericile Dancu (Sfinții Voievozi), Vovidenia, Sfânta Vineri (Sfânta Paraschiva), Sfântul Ilie (Biserica Gheanghei) ori Sfântul Nicolae cel Sărac: STOICESCU 1974: 445; SZÉKELY 2001: 31-38; ICHIM 2004: 145-151; ICHIM 2005; DASCĂLU 2006: 59-68; ZAHARIUC 2008: 53-64; RĂDVAN, RĂDVAN 2013: 61-98; STAVARACHI 2013: 201-210.

<sup>20</sup> DASCĂLU, IFTIMI 2000: 96; BĂDĂRĂU, CAPROȘU 2007: 381-382.

<sup>21</sup> DOCUMENTE IAȘI IV 2001: 178-179, Nr. 251.

numește biserica Tălpălarilor... ”<sup>22</sup>. Din informațiile acestui hrisov se desprinde ideea că cimitirul se întindea pe terasa superioară, lângă biserică și în apropierea Uliței Mari. Un document din 2 februarie 1749 amintește că logofătul Toader Scorțescu reintră în drepturile de proprietate asupra unei vechi ocini înstrăinate, prin cumpărarea acesteia de la Pavăl tălpălarul și Maria, soția acestuia. Proprietatea se învecina cu cimitirul bisericii Talpalarilor<sup>23</sup>.

Spre sfârșitul veacului al XVIII-lea se poate deduce o posibilă restrângere a teritoriului cimitirului în avantajul proprietăților boierești aflate în creștere. Astfel, printr-un zapis de la 13 ianuarie 1799, se adevărește că Gheorghe Carp (fost mare ban) a plătit bisericii Talpalarilor taxa (bezmen) „...pentru locul ce-l are cuprins în ograda dum(isale) din țințirumul sf(intei) bisărici”<sup>24</sup>.

Situația materială precară a locuitorilor din mahalaua talpalarilor dinspre Bahlui se întrevede prin studierea unui paragraf dintr-un act de vânzare-cumpărare, încheiat în ianuarie 1780 între Toader bărbierul și logofătul vistieriei Lupu Nacu, și prin care se localizează terenul cu casă în „Locul Calicilor”. Motivul renunțării la această proprietate este evident: „...neavând trebuință de casă, fiindcă merșterșugul soțului meu au fost cu trebuință de a ne afla cu șederea la uliță, iar nu la mahala...”<sup>25</sup>.

În Tabelul caselor pentru încartiruire din orașul Iași (1789) reiese că în mahalaua Talpalarilor existau 8 case ale orășenilor, negustorilor ș.a., 57 case simple cu doar o încăpere și nu mai puțin de 7 cârciumi<sup>26</sup>.

Conform informațiilor din epocă, partea superioară a platoului, care avea acces la Ulița Mare, era locuită de familii înstărite (Cantacuzino, Beldimano, Scorțescu, Hermeziu, Burghilea, Botezatu, Gane, paharnicul Athanasie Gosanu-care este înmormântat în interiorul sfântului locaș) și alții, care se numără printre ctitorii și finanțatorii de mai târziu ai parohiei<sup>27</sup>. Aceștia dețineau case cochete, cu grădini frumoase. În contrast cu lumea „de sus”, pantele și zona văii Bahluiului erau ocupate de comunități sărace, care trăiau în bordeie, și se ocupau cu munci mai mult sau mai puțin legale.

\*

Din punct de vedere arheologic amintim că, la aproximativ 220 m spre est față de biserică, a fost descoperit un tezaur cu monede de la Alexandru cel Bun, într-o locuință adâncită, în cadrul unui complex cu material arheologic medieval (secolele XIV-XV) și medieval târziu (a doua jumătate a secolului al XVII-lea)<sup>28</sup>.

De asemenea, știm că în aceeași zonă a efectuat cercetări preventive arheolog Stela Cheptea, rezultatele nefiind însă publicate. Din informații neverificate știm că tot în urma unor acțiuni de reabilitare a structurii de rezistență a clădirii, acum mai multe decenii au fost identificate o serie de înhumări, fără a cunoaște detalii despre numărul, poziția, datarea și inventarul acestora.

## REZULTATELE ARHEOLOGICE DIN ZONA BISERICII TALPALARI

În lunile octombrie-noiembrie 2016 au fost efectuate lucrări de anvergură la „Casa Milescu”, de pe strada Săulescu, nr. 4, din municipiul Iași. Ca parte a proiectului, cu sarcini de asistență arheologică, echipa de arheologi de la Institutul de Arheologie din Iași a obținut rezultate foarte interesante, menite să îmbunătățească considerabil cunoașterea istoriei acestei zone a Iașilor. Scopul beneficiarului, Universitatea de Medicină și Farmacie „Gr. T. Popa” Iași, a fost consolidarea clădirii monument „Casa Milescu” prin intervenția la substructura clădirii. În acest scop s-a intervenit pe laturile de nord, vest și sud.

<sup>22</sup> DOCUMENTE IAȘI V 2001: 279, Nr. 485.

<sup>23</sup> DOCUMENTE IAȘI V 2001: 359, Nr. 581.

<sup>24</sup> DOCUMENTE IAȘI X 2007: 217, Nr. 233.

<sup>25</sup> DOCUMENTE IAȘI VII 2005: 575-576, Nr. 446.

<sup>26</sup> DOCUMENTE IAȘI VIII 2006: 598-599, Nr. 470.

<sup>27</sup> BOGDAN 2004: 222.

<sup>28</sup> REPERTORIU IAȘII 1984: 198-199.

Suprafața totală afectată a fost de 37,20 m<sup>2</sup>, din care 11 m x 1 m (11 m<sup>2</sup>) pe latura de nord a imobilului – S1; 18 m x 1 m (18 m<sup>2</sup>) pe latura de vest – S2; respectiv, 8,20 m x 1 m (8,20 m<sup>2</sup>) pe latura de sud – S3. Pe laturile de nord și de vest, pe o suprafață de aproximativ 17,35 m<sup>2</sup>, în urma adâncirii graduale, au ieșit la iveală mai multe complexe arheologice, dintre care menționăm morminte medievale și gropi moderne, ultimele fără importanță patrimonială.

În acest sector, situația stratigrafică, surprinsă cel mai bine în secțiunea S2, pe o suprafață destul de îngustă, se prezintă astfel (Pl. IV)<sup>29</sup>:

- primul nivel corespunde nivelului actual de călcare și consta dintr-o placă de beton groasă de 0,10 m.
- cel de-al doilea nivel, de 0,30 m, era compus dintr-un pământ cenușiu amestecat cu puțin pământ galben (stratul vegetal deranjat de lucrările de turnare a plăcii de beton).
- nivelului al treilea îi este atribuită o fâșie subțire de arsură, cărbune și cenușă, groasă de 0,10 m.
- cel de-al patrulea nivel stratigrafic are o grosime de 0,50 m și este alcătuit dintr-un pământ cenușos, de umplutură, cu multă cărămidă spartă, cărbune, sticlă, ceramică și piatră în compoziție. Acesta este echivalent cu primul nivel constructiv, datat, probabil, în a doua jumătate a secolului XIX-lea, moment în care în zonă a avut loc o nivelare și s-a construit actualul imobil „Casa Milescu”.
- stratul al cincilea are o grosime de 0,10 m și este alcătuit din nisip cu pietriș.
- cel mai vechi nivel arheologic din această zonă, stratul al șaselea, corespunde înhumărilor care au avut loc în această necropolă și a fost surprins în acest sector pe circa 0,80 m.
- sub aceste șase niveluri am constatat că avem un strat de pământ galben steril, cu o grosime variabilă, cuprinsă între 0,20 și 0,50 m.

Ulterior, în cursul lunii mai 2017, s-a intervenit într-un alt proiect, cu același beneficiar, de această dată pentru îngroparea unor cabluri electrice care conectau monumentul „Casa Milescu” de sursa centrală de curent electric. Cu acest prilej s-au efectuat lucrări pe o suprafață totală de aproximativ 75 m<sup>2</sup> (un șanț de 150 x 0,50 m). Întreaga arie ce a fost afectată de lucrările propriu-zise a fost supusă supravegherii arheologice, iar săpătura s-a realizat manual, până la adâncimea de 0,70 m. La 24 de m de colțul estic al imobilului „Casa Milescu”, la adâncimea de 0,60 m față de nivelul actual de călcare, s-a conturat groapa de depunere (cu o lățime de 0,80-0,90 m) a unui alt complex funerar, care face parte, cu certitudine, din aceeași necropolă a bisericii Talpalari, de unde provin și osemintele identificate în proximitatea casei-monument istoric.

## METODE DE ANALIZĂ PALEOANTROPOLOGICĂ

Etaplele analizei paleoantropologice au fost următoarele: stabilirea lateralității oaselor<sup>30</sup>, reconstituirea elementelor scheletice cefalice și postcefalice, estimarea vârstei biologice<sup>31</sup>, determinarea sexului<sup>32</sup>, prelevarea datelor biometrice, conformative și morfoscopice<sup>33</sup>, calcularea staturii scheletice<sup>34</sup>, stabilirea tipului

---

<sup>29</sup> Celelalte profile stratigrafice nu au putut fi surprinse în totalitate, întrucât măsurile de protecție a muncii (cofrarea profilelor) nu ne-a permis realizarea acestui lucru. Un alt motiv pentru care nu a fost realizat un profil stratigrafic pe toată lungimea secțiunii este acela că nivelurile arheologice ori erau deranjate de lucrările anterioare, ori aveau doar un nivel de umplutură urmat de stratul de pământ galben, steril.

<sup>30</sup> WHITE, FOLKENS 2005: 75-308.

<sup>31</sup> PÉRIER 1935: 687-697; PÉRIER 1949: 1-7; BUIKSTRA, UBELAKER 1994: 21-46; SCHAEFER, BLACK, SCHEUER 2009; SCHEUER, BLACK 2000.

<sup>32</sup> UBELAKER 1979: 72-80, 93-114; BUIKSTRA, UBELAKER 1994: 16-20.

<sup>33</sup> MARTIN 1928; MARTIN, SALLER 1957-1966; BUIKSTRA, UBELAKER 1994: 69-84.

<sup>34</sup> MANOUVRIER 1892: 227-233; PEARSON 1899: 169-244; BREITINGER 1938: 249-274; TROTTER, GLEESER 1951: 311-324; TROTTER, GLEESER 1952: 469-514; TROTTER, GLEESER 1958: 79-123; BACH 1965: 12-21.

antropologic<sup>35</sup>, înregistrarea trăsăturilor non-metrice, anomaliilor și patologiilor dentare și osoase și a traumatismelor<sup>36</sup>, identificarea adaptărilor funcționale și a indicatorilor ocupaționali și ai stilului de viață (entezopatii mecanice sau marcheri musculo-scheletici)<sup>37</sup>. Studiul tafonomic a constatat în: înregistrarea stării de conservare<sup>38</sup>, a gradului de reprezentare a scheletului<sup>39</sup> și a tuturor modificărilor vizibile macroscopic. S-au notat caracteristicile liniilor de ruptură și modificările suprafeței osoase produse sub influența factorilor pedologici, cum ar fi depunerile calcaroase și decolorările/pigmentările, dar și eventualele dezarticulări, urme de tăiere, rupere sau șlefuire, urme provenite de la dinții de rozătoare sau carnivore, dar și cele lăsate de insecte sau de rădăcinile plantelor<sup>40</sup>.

În cazul osemintelor umane descoperite în context secundar s-a aplicat metoda numărului minim de indivizi (NMI) – metodă de cuantificare ce ne arată cel mai mic număr posibil estimat de subiecți care au contribuit la formarea unui ansamblu scheletic<sup>41</sup>. Pe lângă indicatorul „cel mai frecvent os de pe partea stângă sau dreaptă”, pentru estimarea NMI am mai utilizat indicatorii de vârstă (sub-adult sau adult) și caracteristicile morfoscopice particulare (robustitatea, grosimea peretelui osos, inserțiile musculare). Aceste din urmă observații ne-au ajutat la stabilirea incompatibilității fragmentelor. Precizăm că valorile obținute pentru numărul minim de indivizi nu ne indică cel mai probabil număr și nici numărul real de subiecți, ci numărul minim estimat (posibil) de subiecți care au contribuit la formarea ansamblului scheletic analizat.

## DESCRIEREA COMPLEXELOR FUNERARE IDENTIFICATE ÎN TEREN

**1. Mormântul 1 (M 1)** este reprezentat de un schelet orientat V-E, apărut pe latura de nord a clădirii, la aproximativ 4,90 m față de profilul de vest al secțiunii SI, la adâncimea de – 2,00 m, în timp ce groapa de depunere a acestuia se conturează de la adâncimea de – 1,75 m. (Pl. V) Oasele acestuia se aflau în conexiune anatomică, din care lipsesc membrele inferioare și antebrațul drept. Capul era căzut în partea dreaptă a corpului, în timp ce mâna stângă era așezată în zona bazinului. Membrele inferioare ale individului lipsesc, fiind, probabil, deranjate de lucrările de consolidare a imobilului, realizate în 2008, când s-a intervenit pe latura de nord a clădirii. În acest complex am putut identifica și fragmente osteologice umane de la alți indivizi, aflate evident în poziție secundară. În plus, s-au descoperit și oase de animale care, cel mai probabil, au rezultat tot în urma intervențiilor repetate în zonă.

După desenarea și fotografierea defunctului s-a trecut la demontarea complexului, prilej cu care s-a descoperit o monedă în zona pieptului, la – 2,10 m, precum și resturi de lemn de la sicriul acestuia. Groapa de depunere a defunctului se contura pe o suprafață de 1,00 m x 0,90 m, zonă în care au fost identificate resturi ale sicriului, însă nu și cuiele acestuia.

Gradul de reprezentare și starea de conservare: schelet incomplet; segment cefalic reprezentat prin *cranium* cu distrugerii în regiunea feței; segment postcranian fără oasele membrilor inferioare și antebrațului drept; stare de conservare satisfăcătoare.

Estimarea vârstei și determinarea sexului: 55-60 ani (adult bătrân *maturus III*), sex masculin.

Caracteristici biomorfometrice: neurocraniu lung, moderat de larg și scund, de formă ovoidă (privit din plan vertical); indice cefalic mezocran; relief cranian accentuat; frunte largă; occipital larg, înalt și curbat; zigomatice înalte și largi; nas îngust; fosă canină profundă; mandibulă moderat de robustă spre gracilă (edentată), cu ram înalt și îngust; osatură

<sup>35</sup> BOEV 1972.

<sup>36</sup> MAYS 1998: 102-181; AUFDERHEIDE, RODRIGUEZ-MARTIN 1998: 19-200, 305-316, 357-423; ORTNER 2003: 119-639; MANN, HUNT 2005: 19-230; KATZENBERG, SAUNDERS 2008: 299-410; WALDRON 2009: 24-248; BARNES 2012; MANN, HUNT, LOZANOFF 2016.

<sup>37</sup> BLONDIAUX 1994; MOLLESON, BLONDIAUX 1994; HAWKEY, MERBS 1995: 324-338; PÁLFI, DUTOUR 1996: 41-55; CHAPMAN 1997: 390-411; HAWKEY 1998: 326-340; ROBB 1998: 363-377; MANN, HUNT 2005: 203-211.

<sup>38</sup> CONNELL 2008: 9.

<sup>39</sup> BUIKSTRA, UBELAKER 1994: 5-8.

<sup>40</sup> MORLAN 1984: 160-171; DUDAY ET ALII 1990: 26-49; BUIKSTRA, UBELAKER 1994: 95-106; LARSEN 1997; KNÜSEL, OUTRAM 2004: 85-97; KNÜSEL, OUTRAM 2006: 253-278; OUTRAM ET ALII 2005: 1699-1710; DUDAY 2001; UBELAKER, MONTAPERTO 2014: 25-38; KNÜSEL, ROBB 2016: 655-673.

<sup>41</sup> MAYS 1998: 26-32; ADAMS, KONISBERG 2004; ADAMS, KONISBERG 2008.

postcraniană robustă; statură scheletică de circa 169 cm (la limita superioară a categoriei masculine supramijlocii); trăsături tipologice est-euroapoide și mediteranoide (Pl. VI.1-5).

Patologii dentare: căderi dentare *antemortem* (12 pe arcada superioară, 5 pe cea inferioară dreaptă); parodontoză; un abces (C<sup>c</sup> stâng). (Pl. VI.5-7)

Trăsături epigenetice sau anomalii postcraniene: *spina bifida occulta* (S3-S4); lombarizare centrală incompletă S1 (Pl. VI.8-9).

Patologii osoase: hiperostoză porotică (*cribra cranii* și *cribra orbitalia*) inactivă; inflamație a bolții palatine (Pl. VI.7); osteoartrită degenerativă poliarticulară (osteofite, coroziune, eburnație, deformarea conturului articular); hernie intervertebrală.

Indicatori ocupaționali: inserții musculare accentuate pe humerusuri și occipital.

2. **Mormântul 2 (M 2)** a apărut la aproximativ 0,70 m față de profilul de nord al secțiunii SII, chiar la punctul de conjuncție dintre SI și SII (Pl. VII). La adâncimea de - 1,95 m față de nivelul actual de călcare a început să se contureze groapa de depunere a defunctului, care avea lățimea de 1 m. Fundul gropii mormântului în care a fost depus defunctul se află la 2,20 m adâncime față de nivelul actual de călcare. Scheletul era întins pe spate, orientat V-E. Din păcate, nu a putut fi cercetat în întregime, deoarece partea sa superioară (o parte din torace și craniul) nu se află pe proprietatea afectată de lucrările de consolidare a fundației „Casei Milescu”. Astfel, au putut fi săpate o parte dintre coaste, brațele, o porțiune a coloanei, bazinul și picioarele. Inventarul M 2 este alcătuit din două monede (una fragmentară și o alta întreagă) și câțiva nasturi de metal, aflați în zona pieptului. Moneda a doua, conservată într-o stare precară, a fost găsită în zona cavității toracice, pe partea stângă a scheletului, în vreme ce prima a fost descoperită în zona mâinii stângi. Pe partea de nord a gropii, în profilul acesteia, au putut fi observate fragmente din sicriul de lemn al defunctului.

Gradul de reprezentare și starea de conservare: schelet incomplet; segment cefalic absent; segment postcranian reprezentat prin coxale, sacrum (fragmente), oasele membrelor inferioare (inclusiv plantare), fragmente din diafizele oaselor membrelor superioare; stare de conservare bună.

Estimarea vârstei și determinarea sexului: 45-50 ani (adult de vârstă mijlocie sau *maturus II*), sex masculin.

Caracteristici biomorfometrice: osatură postcraniană foarte robustă; statură scheletică de circa 172 cm (categoria masculină mare).

Patologii osoase: modificări/reacții periosteale pe diafizele peroneelor (Pl. VIII.1).

Indicatori ocupaționali: inserții musculare foarte accentuate; relief subtrohanterian dezvoltat (fosă, creastă) (Pl. VIII.2); pilastrie accentuată; trohanter suplimentar incipient; placă femurală (Pl. VIII.3); modificări entezopatic pe femure (Pl. VIII.3), tibii și peronee.

Urme de oxidare: pe coxalul stâng (regiunea incizurii ischiatice, latura posterioară).

3. **Din mormântul 3 (M 3)**, identificat în apropierea lui M 1, la o adâncime de circa 1,85-1,90 m, s-au păstrat oasele membrelor inferioare (treimile distale ale ambelor femure, ambele tibii, ambele peronee, ambele rotule, calcaneu stâng, astragalul stâng și cuneiformul medial stâng). De altfel, aceste fragmente osoase nu au fost identificate în poziție anatomică firească, ci au putut fi considerate un complex unitar în urma analizelor antropologice. Situația dată este o mărturie clară a deranjamentelor repetate la care au fost supuse complexele arheologice din zonă.

Gradul de reprezentare și starea de conservare: schelet incomplet; segment cefalic absent; segment postcranian reprezentat prin femure (treimile distale), tibii, peronee, rotule, calcaneul, astragalul și cuneiformul medial de pe partea stângă; stare de conservare bună.

Estimarea vârstei și determinarea sexului: 25-35 ani (adult tânăr sau *adultus-maturus I*), sex feminin.

Caracteristici biomorfometrice: osatură postcraniană gracilă; statură scheletică de circa 158 cm (la limita superioară a categoriei feminine supramijlocii).

Patologii osoase: modificări/reacții periosteale în treimea distală a tibiilor (Pl. VIII.4).

Traumatisme: astragalul stâng – fractură produsă *antemortem* în regiunea tuberculului medial (Pl. VIII.5).

Indicatori ocupaționali: modificări entezopatic pe rotule, calcaneu (Pl. VIII.5) și peronee (treimea distală) (Pl. VIII.6).

4. **Mormântul 4 (M 4)** a fost descoperit în secțiunea SI, în profilul nordic, la aproximativ 7,50 m față de profilul de vest al secțiunii, la adâncimea de - 1,40 m. Inițial, se contura partea superioară a femurului drept. Mormântul conținea un schelet al unei femei de peste 55-60 ani, orientat V-E, dar din care s-au păstrat doar membrele inferioare, aflate în conexiune anatomică. Acestea au fost surprinse în profilul de nord al secțiunii, motiv pentru care am procedat la realizarea unei nișe (1,60 m x 0,60 m) pentru a putea recupera integral scheletul. Am recurs la o astfel de soluție tehnică, întrucât instabilitatea pământului, precum și placa de beton de deasupra, groasă de 0,40 m și, nu în ultimul rând, măsurile de siguranță și de protecție a muncii nu ne-au permis să efectuăm o casetă pentru a recupera scheletul. Din aceleași motive de protecție a muncii, de la adâncimea de un metru s-a recurs la cofrarea cu dulapi (scânduri) de lemn a secțiunii din metru în metru, măsură care a îngreunat desfășurarea muncii noastre. Odată realizată micro-caseta, s-a constatat că deasupra scheletului M4 a fost depus un altul, denumit M 6 în numerotarea noastră. (Pl. IX) Ultimul suprapunea cu bazinul și picioarele membrele inferioare ale lui M 4, în timp ce mâna dreaptă se afla în apropierea femurului stâng. Partea de la bazin în sus a scheletului M 4 nu a fost descoperită, aceasta fiind, cel mai probabil, deranjată odată cu restaurarea făcută în deceniile anterioare. La demontarea acestuia nu a fost descoperit nici un fel de inventar.

Gradul de reprezentare și starea de conservare: schelet incomplet; segment cefalic absent; segment postcranian reprezentat prin femure, tibii și peronee; stare de conservare satisfăcătoare.

Estimarea vârstei și determinarea sexului: 55-60 ani (adult bătrân sau *maturus III*), sex feminin.

Caracteristici biomorfometrice: osatură postcraniană foarte gracilă; statură scheletică de circa 159 cm (la limita inferioară a categoriei feminine mari).

Indicatori ocupaționali: femure cu creastă subtrohanteriană accentuată.

5. **Din mormântul 5 (M 5)** s-au păstrat doar câteva oase craniene și postcraniene ale unei persoane de sex feminin, de circa 25-35 ani. Groapa sepulcrală a fost surprinsă în profilul nordic al secțiunii SI, la adâncimea de - 1,40 m față de nivelul actual de călcare și la 6,50 m față de profilul de vest al secțiunii. Acesta a fost descoperit odată cu îndreptarea profilului nordic al secțiunii. Astfel, în urma acestor operațiuni s-a putut constata prezența oaselor bazinului unui schelet orientat V-E, dar care intrau în profilul secțiunii. Din motive obiective nu am putut realiza o caseta sau cel puțin o nișă prin care să încercăm recuperarea scheletului M 5. De asemenea, secțiunea se afla la limita proprietății terenului Universității de Medicină, iar zona în care continua complexul se afla pe o proprietate privată învecinată.

Gradul de reprezentare și starea de conservare: schelet incomplet; segment cefalic prezent doar prin două fragmente dintr-un parietal (porțiunea S2-S3 a suturii sagitale); segment postcranian reprezentat prin coxalul stâng (incomplet), două fragmente de la o coastă, vertebra L5, radiusul și cubitusul de pe partea dreaptă; stare de conservare bună.

Estimarea vârstei și determinarea sexului: 25-35 ani (adult tânăr sau *adultus-maturus I*), sex feminin.

Caracteristici biomorfometrice: osatură gracilă; inserții musculare moderate.

6. **Mormântul 6 (M 6)**, care adăpostea rămășițele unei tinere de circa 18 ani, a fost descoperit la 7,10 m față de profilul de vest al secțiunii SI, în urma realizării nișei pentru recuperarea mormântului M 4. (Pl. IX) Acesta suprapunea, cu bazinul și picioarele, membrele inferioare ale celui alt defunct, în timp ce mâna dreaptă se afla în apropierea femurului stâng al lui M 4. Din motive de protecția muncii, dar mai ales pentru că o parte intra pe o altă proprietate, M 6 nu a putut fi recuperat integral. Din partea stângă a scheletului au fost găsite doar câteva coaste, oase ale bazinului și femurul, în timp ce tibia și laba piciorului nu au putut fi recuperate. Craniul era căzut în partea stângă a scheletului. În urma demontării scheletului nu a fost descoperit nici un fel de inventar.

Gradul de reprezentare și starea de conservare: schelet aproximativ complet; segment cefalic reprezentat prin *cranium*; segment postcranian fără tibii, peronee și oasele plantare; stare de conservare bună.

Estimarea vârstei și determinarea sexului: circa 18 ani (*juvenis-adultus*), sex feminin.

Caracteristici biomorfometrice: neurocraniu foarte lung, foarte îngust, moderat de înalt, de formă ovoidă (privit din plan vertical); indice cefalic hiperdolicocran; relief cranian atenuat; frunte de lărgime moderată; occipital moderat de larg, relativ înalt și curbat; zigomatice de dimensiuni moderate, dispuse în plan cu temporalele; nas de dimensiuni mijlocii; fosă canină profundă; mandibulă moderat de robustă, cu ram înalt și larg, cu corp înalt, cu simfiza piramidală; osatură postcraniană relativ gracilă; trăsături tipologice nordice și mediteranoide (Pl. X.1-4).

Trăsături epigenetice sau anomalii dentare: P<sup>1</sup> stâng – ectopie, transmigație (Pl. X.6); incisivii mandibulari – anomalie de poziție (aglomerație dentară, ectopie, transmigație) (Pl. X.5).

Patologii dentare: tartru supragingival pe dinții frontali, pe latura vestibulară.

Trăsături epigenetice craniene: prognatism subnazal accentuat (Pl. X.2).

Patologii osoase: hiperostoză porotică (*cribra cranii* și *cribra orbitalia*) activă (Pl. X.7).



7. **Mormântul 7 (M 7)** a putut fi identificat tot pe baza analizelor antropologice, de vreme ce au fost găsite doar câteva resturi postcraniene (rotula dreaptă, fragmente din ambele coxale, treimea distală a femurului stâng). Complexul poate fi amplasat, cu aproximație, la circa 0,40 m față de profilul de nord al secțiunii SI, la adâncimea de 1,75 m. Și în cazul acestui mormânt, se observă efectele lucrărilor necontrolate efectuate în zonă în deceniile anterioare sau, poate, chiar din perioada medievală. În zona din care au fost prelevate fragmentele osoase am putut identifica și oase animale. Gradul de reprezentare și starea de conservare: schelet incomplet; segment cefalic absent; segment postcranian reprezentat doar prin rotula dreaptă, fragmente din coxale și treimea distală a femurului stâng; stare de conservare satisfăcătoare.  
Estimarea vârstei și determinarea sexului: 14-16 ani (*juvenis*), sex masculin.
8. **Mormântul 8.** În imediata apropiere a lui M 7 au apărut și fragmentele dispartate care formează complexul M 8. Este tot un schelet incomplet, fără craniu, dar și fără tibii, peronee, palme, tălpi, identificat în profilul de vest al secțiunii SI și aparține unui bărbat de peste 55 ani. Ca și în cazul altor complexe, au fost identificate și oase de animale, cel mai probabil, în urma operațiunilor de nivelare a terenului, poate chiar din perioada medievală. Gradul de reprezentare și starea de conservare: schelet incomplet; segment cefalic absent; segment postcranian din care lipsesc oasele gambelor, plantelor și palmelor; stare de conservare satisfăcătoare.  
Estimarea vârstei și determinarea sexului: peste 55 ani (adult bătrân sau *maturus III-senilis*), sex masculin.  
Caracteristici biomorfometrice: osatură postcraniană foarte robustă; statură scheletică foarte mare, peste 180 cm (estimată morfoscopic, nici un os lung nu este întreg sau întregibil).  
Trăsături epigenetice sau anomalii postcraniene: lumbarizare completă S1.  
Patologii osoase: osteoartrită degenerativă poliarticulară (coroziune, osteofite, suprafețe de articulație deformate); inflamație a suprafeței de articulație manubrio-sternale; hernie intervertebrală toracică (Pl. XI.1); modificări/reacții periosteale pe diafizele femurelor (Pl. XI.2).  
Indicatori ocupaționali: inserții musculare extrem de dezvoltate pe humerusuri și femure (creastă și fosă); modificări entezopatice pe femure (Pl. XI.2).
9. Din **mormântul 9 (M 9)**, la fel ca și în cazul ultimelor două complexe, s-au păstrat doar fragmente osteologice care au putut fi determinate ca aparținând unui individ doar pe baza analizelor antropologice. Gradul de deranjare secundară era foarte mare, astfel că arheologului i-a fost imposibil să constate existența unui complex unitar. În acest caz, tot din secțiunea SI, în imediata apropiere de M 8, de la adâncimi ce variază între 1,75 și 1,90 m au fost recoltate câteva resturi craniene (fragmente din parietale și occipital) și postcraniene (o tibie și un humerus). Și în acest caz semnalăm prezența unor oase de animale.  
Gradul de reprezentare și starea de conservare: schelet incomplet; segment cefalic prezent doar prin cinci fragmente din parietale și occipital (suturi parțial obliterate); segment postcranian prezent doar prin tibia stângă și humerusul stâng; stare de conservare satisfăcătoare.  
Estimarea vârstei și determinarea sexului: 35-50 ani (adult de vârstă mijlocie sau *maturus I-II*), probabil sex feminin.  
Caracteristici biomorfometrice: osatură postcraniană relativ gracilă; statură scheletică de circa 161 cm (la limita inferioară a categoriei feminine mari).  
Urme de tăiere: pe latura posterioară a tibie stângi, în treimea proximală – produse *postmortem*, în vechime (Pl. XI.3).
10. **Mormântul 10 (M 10)** constă dintr-un schelet complet, aflat în conexiune anatomică, având orientarea V-E. (Pl. XII) A fost descoperit la aproximativ 1,20 m față de profilul vestic și la – 1,95 m față de nivelul actual de călcare, în zona profilului nordic al secțiunii. Pentru recuperarea lui am fost nevoiți să realizăm o nișă în profilul șanțului, de dimensiunile de 2 x 0,80 m, întrucât scheletul continua dincolo de zona supusă intervenției arheologice și care se află în proprietatea altei persoane. Craniul scheletului este căzut în partea dreaptă, iar din postcraniu lipsesc ulna dreaptă, palmele și tălpile. Analiza antropologică a determinat că este vorba despre un bărbat de circa 40-45 ani.  
Odată cu conturarea lui M 10, au fost descoperite mai multe obiecte de podoabă și de port, după cum urmează: în zona gâtului a fost descoperit un nasture de argint, iar în zona pieptului și a mâinii stângi au fost identificați mai mulți nasturi globulari din bronz, destul de comuni pentru vestimentația perioadei medievale din Moldova. În zona pieptului a fost descoperită și o monedă de argint.  
Scheletul suprapune în totalitate mormântul 13 (M 13).  
Gradul de reprezentare și starea de conservare: schelet aproximativ complet; segment cefalic reprezentat prin *calvaria* și oasele feței în stare fragmentară; segment postcranian fără cubitusul drept și fără oasele palmelor și plantelor; stare de conservare satisfăcătoare.  
Estimarea vârstei și determinarea sexului: 40-45 ani (adult de vârstă mijlocie sau *maturus II*), sex masculin.

Caracteristici biomorfometrice: neurocraniu probabil lung și moderat de larg (apreciat morfoscopic), de formă ovoidă (privit din plan vertical); relief cranian accentuat; frunte de dimensiuni mijlocii (Pl. XI.4-5); occipital foarte larg, curbat; zigomatice foarte înalte și foarte largi; nas foarte îngust; fosă canină profundă; mandibulă relativ gracilă pentru un bărbat, cu ram scurt și larg, simfiză piramidală, corp înalt (Pl. XI.6); osatură postcraniană moderat de robustă; statură scheletică de circa 166 cm (la limita superioară a categoriei masculine mijlocii).

Patologii dentare: tartru supragingival pe laturile linguală și vestibulară ale dinților frontali; carii (două pe arcada superioară, una pe cea inferioară); căderi dentare produse *antemortem* (două pe arcada superioară, una pe cea inferioară); inflamație alveolară (Pl. XI.7-8).

Patologii osoase: urme ale unui proces infecțios pe occipital, în locul de inserție a musculaturii nucale, activ în momentul decesului; inflamație a suprafeței de articulație manubrio-sternale; osteoartrită la nivelul coloanei vertebrale (osteofite); hernie intervertebrală toracică.

Indicatori ocupaționali: inserții musculare foarte accentuate pe occipital, clavicule, humerus, femure, tibii, peronee; modificări entezopatică pe mandibulă, în locul de inserție a m. *platysma*; placă femurală; trohanter suplimentar (bilateral).

Urme de oxidare: pe stern (manubriu) (Pl. XI.9).

- 11. Mormântul 11 (M 11)** a fost descoperit la 2,60 m față de profilul de vest, la adâncimea de - 1,90 m față de nivelul actual de călcare, iar groapa de depunere a defunctului are aproximativ 0,60 m în lățime (Pl. XIII). Este orientat V-E și constă dintr-un schelet aflat în conexiune anatomică, dar căruia îi lipsește craniul, iar din postcraniu lipsesc humerusurile. Mormântul a fost deranjat odată cu construirea „Casei Milescu”, moment în care M 11 a fost tăiat în zona craniului și parțial a toracelui de fundația clădirii. Nu au fost identificate urme ale scândurilor sicriului, nefiind găsit nici inventar funerar.

Gradul de reprezentare și starea de conservare: schelet incomplet; segment cefalic absent; segment postcranian fără humerusuri; stare de conservare satisfăcătoare.

Estimarea vârstei și determinarea sexului: 35-40 ani (adult de vârstă mijlocie sau *maturus I*), sex masculin.

Caracteristici biomorfometrice: osatură postcraniană foarte robustă, masivă; statură scheletică de circa 165 cm (categoria masculină mijlocie).

Trăsături epigenetice postcraniene: sulcus preauricular.

Patologii osoase: hernie intervertebrală toracică și lombară (Pl. XIV.1); osteoartrită în fază incipientă; bruceloză (Pl. XIV.1-2).

Traumatisme: navicularul stâng – traumatism produs *antemortem* în regiunea tuberculului (Pl. XIV.3).

Indicatori ocupaționali: inserții musculare foarte accentuate pe femure (creastă subtrohanteriană); ligament costosternal osificat (manubriu-coasta I); placă femurală (bilateral).

- 12. Mormântul 12 (M 12)** a fost găsit la 6,35 m față de profilul de nord al secțiunii SII și la 0,19 m de profilul de vest. (Pl. XV) Acesta constă dintr-un schelet orientat V-E, aflat în conexiune anatomică, cu capul căzut pe partea dreaptă. Membrile inferioare ale scheletului se află sub fundația imobilului. Au putut fi recuperate totuși, parțial, ambele femure. Groapa de depunere a defunctului se conturează la adâncimea de 1,75 m față de nivelul actual de călcare și are lățimea de aproximativ 0,80 m. Nu au fost observate resturi ale sicriului. În schimb, au fost descoperite în zona coastelor mai multe copci de bronz, accesorii de la îmbrăcămintea cu care a fost înmormântat defunctul.

Gradul de reprezentare și starea de conservare: schelet aproximativ complet; segment cefalic reprezentat prin *cranium*; segment postcranian fără oasele gambelor și plantelor; stare de conservare bună.

Estimarea vârstei și determinarea sexului: circa 40 ani (adult de vârstă mijlocie sau *maturus I*), sex feminin.

Caracteristici biomorfometrice: neurocraniu moderat de lung, foarte larg, foarte înalt, de formă sferoidă privit din plan vertical; relief cranian atenuat; frunte largă; occipital larg, moderat de înalt, aplatizat; zigomatice înalte, dispuse în plan cu temporalele; nas îngust și înalt; fosă canină superficială; orbite înalte; mandibulă moderat de robustă spre gracilă, cu ram scurt și larg, simfiză piramidală atenuată, corp moderat de înalt; osatură postcraniană gracilă; statură scheletică de circa 164 cm (categoria feminină mare); trăsături tipologice est-europoide și dinaroidă, cu influențe mongoloide (profilare facială orizontală slabă, suturi craniene complexe, osiculi suplimentari de mari dimensiuni) (Pl. XIV.4-6).

Trăsături epigenetice sau anomalii dentare: absența congenitală a molarilor terțiari; diastemă (3 mm) între incisivii centrali superiori; tremă (circa 3 mm) bilaterală între incisivii secundari și caninii superiori (Pl. XIV.7); prognatism subnazal accentuat (Pl. XIV.5).

Patologii dentare: o carie pe arcada inferioară; o cădere dentară *antemortem* pe arcada inferioară; uzură de tip abraziere pe incisivii superiori centrali (Pl. XIV.7).

Trăsături epigenetice sau anomalii craniene: osiculi intersuturali pe suturile lambdoidă, occipito-mastoidă și în punctul cranian *asterion*.

Trăsături epigenetice sau anomalii postcraniene: asimilarea primei vertebre coccigiene la sacrum; joncțiune manubrio-mezosternală (Pl. XIV.8).

Patologii osoase: hiperostoza porotică (*cribra cranii* și *cribra orbitalia*) inactivă în momentul decesului.

Indicatori ocupaționali: inserții musculare accentuate pe clavicule și femure (creastă subtrohanteriană); indicatori ai multiplelor parturii în regiunea pubiană (Pl. XIV.9).

Urme de oxidare: pe stern (Pl. XIV.8), vertebrele toracice, coaste și metacarpiene.

- 13. Mormântul 13 (M 13)** a fost descoperit după demontarea lui M 10, pentru care s-a realizat o nișă cu dimensiunile 2,00 m x 0.80 m, la adâncimea de -2,00 m față de nivelul actual de călcare (Pl. XVI). M 13 constă dintr-un schelet al cărui craniu lipsește. De asemenea, din postcraniu lipsesc femurul stâng, tibiile, peroneele, tălpile, humerusul drept și toate oasele antebrățelor. Restul corpului s-a păstrat în conexiune anatomică.

Au fost descoperite mai multe copci și resturi de pânză roșie în zona coastelor 2 și 3 de ambele părți. În mâna stângă a defunctului a fost descoperită o monedă de argint, iar la demontarea acestuia, în zona vertebrelor lombare (pe interior) a mai fost găsită o monedă de argint.

Complexul M 13 apare la -1,35 m față de nivelul actual de călcare și la 7,75 m față de profilul de nord al secțiunii S2. Gradul de reprezentare și starea de conservare: schelet incomplet; segment cefalic absent; din segmentul postcranial lipsesc femurul stâng, tibiile, peroneele, oasele plantare, humerusul drept, radiusurile și cubitusurile; stare de conservare satisfăcătoare.

Estimarea vârstei și determinarea sexului: 25-30 ani (adult tânăr sau *adultus*), sex feminin.

Caracteristici biomorfometrice: osatură postcraniană foarte gracilă; statură scheletică de circa 155 cm (categoria feminină mijlocie).

Trăsături epigenetice sau anomalii postcraniene: apertură septală de mici dimensiuni pe humerusul stâng (Pl. XVII.1).

Indicatori ocupaționali: inserții musculare slabe; indicatori ai parturii în regiunea pubiană (Pl. XVII.2).

Urme de oxidare: pe vertebrele toracice, coaste și falangele palmare (Pl. XVII.3).

- 14. Mormântul 14 (M 14)** (Pl. XVIII) este un mormânt de inhumăție deranjat de lucrările actuale efectuate, fiind secționat în regiunea abdomenului și a membrilor superioare. Osemintele au fost recuperate aproape în totalitate, ulterior, din pământul excavat. Această situație se datorează faptului că nu a existat o corelare eficientă între constructor și arheologi, colectivul de cercetare fiind anunțat cu o zi după începerea lucrărilor.

Fundul gropii mormântului în care a fost depus defunctul se află la -0,90 m adâncime față de nivelul actual de călcare. Scheletul era întins pe spate, orientat V-E. Situația din teren a impus trasarea unei casete pe direcția V-E, amplasată perpendicular pe lungimea șanțului, cu dimensiunile 2,80 m x 1,20 m, pentru recuperarea integrală a scheletului.

Au putut fi săpate (de la V la E) craniul (aflat într-o stare de conservare precară, căzut pe partea stângă), partea superioară a toracelui (coaste, vertebre și partea superioară a membrilor), o mică parte a bazinului și membrele inferioare păstrate integral, aflate în conexiune anatomică. S-a putut stabili că este scheletul unui bărbat de circa 50 ani. În acest complex au apărut și oase de animale.

După desenarea și fotografierea defunctului s-a trecut la demontarea acestuia, prilej cu care s-au descoperit resturi de lemn de la sicriu și un piron de fier. Nu a fost identificat alt tip de inventar arheologic.

Gradul de reprezentare și starea de conservare: schelet aproape complet; segment cefalic prezent prin fragmente din toate oasele; segment postcranial cu mici lipsuri în regiunea coastelor, coloanei vertebrale, palmelor și plantelor; stare de conservare bună.

Estimarea vârstei și determinarea sexului: circa 50 ani (adult de vârstă mijlocie sau *maturus II*), sex masculin.

Caracteristici biomorfometrice: relief cranian atenuat; occipital moderat de curbat; zigomatice înalte; fosă canină moderat de profundă; mandibulă gracilă (edentată), cu ram înalt și îngust, simfiză piramidală atenuată; osatură postcraniană robustă; statură scheletică de circa 168 cm (categoria masculină supramijlocie); trăsături tipologice nordoide și est-europeide.

Patologii dentare: numeroase căderi dentare produse *antemortem* (cel puțin 9 pe arcada superioară și 12 pe arcada inferioară) (Pl. XVII.4); parodontoză, inflamație și retracție alveolară accentuată.

Patologii osoase: hiperostoza porotică (*cribra cranii*) inactivă în momentul decesului; modificări/reacții periosteale pe diafizele femurelor (Pl. XVII.5), tibiilor (Pl. XVII.6) și peroneelor; osteoartrită degenerativă poliarticulară (osteofite, coroziune, eburnație, modificarea conturului articular) (Pl. XVII.7).

Indicatori ocupaționali: inserții musculare accentuate pe occipital (Pl. XVII.8), femure, tibii și peronee; modificări entezopatic pe toate oasele membrelor inferioare, inclusiv pe rotule (Pl. XVII.9).

#### RESTURI OSOASE UMANE CU ATRIBUIRE INCERTĂ DESCOPERITE ÎN CONTEXT SECUNDAR

În categoria resturilor osoase cu atribuire incertă au fost incluse toate fragmentele osoase craniene și postcraniene descoperite în context secundar și determinate din punct de vedere anatomic. La acestea adăugăm o serie de fragmente care nu au putut fi introduse în calculul general (din motive obiective) și anume, 27 unități dentare izolate (unele fragmentare), 3 metatarsiene incomplete, 2 falange plantare incomplete și zeci de fragmente de mici dimensiuni provenite de la coaste și vertebre.

În tabelul 1 sunt notate, pe categorii de vârstă (sub-adulți și adulți), toate elementele scheletice determinate anatomic și anume, 79 de oase umane (întregi, întregibile sau incomplete). Dacă ne raportăm la întregul lot de elemente scheletice, cel mai frecvent os este frontalul, din care au fost identificate 6 elemente, din care 1 aparține unui sub-adult infantil (cu vârsta de circa 2-3 luni) și 5 aparțin unor adulți (4 de sex masculin și 1 de sex feminin).

Ținând cont de indicatorii de vârstă (sub-adult infantil, sub-adult juvenil și adult), de dimorfismul sexual și de caracteristicile morfoscopice particulare, rezultatele ne arată o situație ușor diferită față de cea descrisă anterior. În categoria sub-adulților infantili (copii cu vârstele cuprinse în intervalul 0-14 ani), cel mai frecvent os este femurul drept (2 unități), iar în cea a sub-adulților juvenili (adolescenți și tineri cu vârstele cuprinse în intervalul 14-20 ani), humerusul stâng (2 unități). În ceea ce privește adulții, în seria masculină cele mai frecvente oase sunt frontalul (4 elemente) și parietalul drept (4 elemente), iar în seria feminină, radiusul drept (3 elemente), femurul stâng (3 elemente) și peroneul drept (3 elemente).

Astfel, conform metodei de calcul al numărului minim de indivizi (NMI), resturile scheletice descoperite în context secundar provin de la cel puțin 11 indivizi diferiți, din care 2 sunt sub-adulți de vârste infantile (0-14 ani), 2 sunt sub-adulți de vârste juvenile (14-20 ani) și 7 sunt adulți tineri (20-35 ani) sau de vârstă mijlocie (35-55 ani). Din cei 7 adulți, 4 sunt de sex masculin și 3 sunt de sex feminin.

Limitele privind vârsta la deces sunt destul de largi. Vârsta minimă este de circa 2-3 luni, iar cea maximă, de circa 50-55 de ani, ceea ce înseamnă indivizi din cel puțin trei generații de vârstă.

Tabelul 1. Resturi scheletice umane descoperite în context secundar

Partea anatomică	Sub-adulți		Adulți		Total
	Copii	Juvenili	Bărbați	Femei	
Scheletul cranian					
Frontal	1	-	4	1	6
Parietal drept	-	-	4	-	4
Parietal stâng	-	-	2	-	2
Temporal drept	-	-	-	1	1
Occipital	-	-	2	1	3
Sfenoid	-	-	1	-	1
Zigomatic drept	-	-	3	-	3
Zigomatic stâng	-	-	1	-	1
Nazal drept	-	-	2	-	2
Nazal stâng	-	-	2	-	2
Maxilar superior	-	-	1	-	1
Mandibulă	-	-	2	2	4
Scheletul postcranian					
Atlas	-	-	1	-	1
Omoplat stâng	-	-	-	1	1
Humerus drept	-	-	1	2	3
Humerus stâng	-	2	2	1	5
Radius drept	-	-	-	3	3
Radius stâng	1	-	1	1	3
Cubitus drept	-	1	1	1	3

Cubitus stâng	-	-	1	2	3
Coxal drept	-	-	1	1	2
Coxal stâng	-	-	1	-	1
Femur drept	2	-	1	1	4
Femur stâng	-	1	1	3	5
Tibie dreaptă	-	-	2	2	4
Tibie stângă	-	1	1	1	3
Peroneu drept	-	-	1	3	4
Peroneu stâng	-	-	-	1	1
Calcaneu stâng	-	-	-	1	1
Astragal drept	-	-	-	1	1
Falanga I proximală plantară	-	-	-	1	1
<b>Număr total elemente scheletice</b>	<b>4</b>	<b>5</b>	<b>39</b>	<b>31</b>	<b>79</b>

Pe lângă calculul numărului minim de indivizi (NMI), resturile umane descoperite în context secundar au fost supuse și unei analize paleopatologice. Dintre anomaliile dentare, a fost identificată absența congenitală a molarilor terțiari superiori (la un bărbat de 25-30 ani) și inferiori (la un bărbat de 50-55 ani), iar dintre patologiile dentare, pierderile dentare produse *antemortem*, caria dentară (la un bărbat de 50-55 ani) și edentația molară (la o femeie de vârstă mijlocie).

La nivel osos, menționăm un caz de sincondroză sfeno-occipitală prematură (la un bărbat de 25-30 ani), hiperostoza porotică (*cribra cranii*) inactivă (la un bărbat de 50-55 ani), urme ale inflamației meningelui (la un adult de sex feminin), modificări/reacții periosteale active în momentul decesului pe diafiza unei tibii (la un adult de sex masculin), o fractură produsă *perimortem* în treimea distală a humerusului stâng (la o juvenilă de 16-17 ani) și cicatrici ale multiplelor parturii pe oasele coxale (la o femeie bătrână).

#### DATE PALEOPATOLOGICE

Din categoria trăsăturilor epigenetice, pe dentiția permanentă au fost identificată absența congenitală a molarilor terțiari (M 12 și două maxilare masculine descoperite în context secundar), iar din șirul celor craniene, osiculi intersuturali (M 12). În ceea ce privește segmentul postcranian, menționăm asimilarea primei vertebre coccigiene la sacrum (M 12) și joncțiunea manubrio-sternală (M 12), precum o serie de caracteristici incluse de unii autori în lungul șir al trăsăturilor epigenetice, dar care prezintă și determinism ocupațional (apertura septală humerală, placa femurală și trohanterul femural suplimentar).

Anomaliile dentare în seria scheletică de la Talpalari au fost identificate doar pe dentiția permanentă și anume, ectopia/transmigrația (M 6), aglomerația dentară (M 6), diastema (M 12) și trema (M 12). Din categoria anomaliilor osoase menționăm: *spina bifida occulta* (M 1), lombarizarea primei vertebre sacrale (M 1 și M 8), sulcusul preauricular (M 11) și sincondroza sfeno-occipitală prematură (resturi descoperite în context secundar), iar la nivelul maxilarelor, prognatismul subnazal accentuat (M 6 și M 12).

În categoria patologiilor am inclus doar anomaliile dobândite și bolile care lasă urme specifice la nivelul componentelor scheletice. În ceea ce privește dentiția, au fost identificate căderile dentare produse *antemortem* (M 1, M 10, M 12, M 14 și un maxilar masculin descoperit în context secundar), caria dentară (M 10 și M 12), abcesul radicular (M 1), parodontoza (M 1 și M 14), edentația molară (pe un maxilar feminin descoperit în context secundar), tartrul supragingival (M 6 și M 10), inflamația și rețracția alveolară (M 1, M 10 și M 14) și uzura coroanelor de tip abrazie (M 12).

Din categoria bolilor articulare, cea mai frecventă este osteoartrita – boala degenerativă a articulațiilor. În toate cazurile identificate (M 1, M 8, M 10, M 11 și M 14), aceasta este poliarticulară, manifestată prin formarea de osteofite (excrescențe osoase formate pe marginile suprafețelor de articulație), entezofite (excrescențe osoase formate în zonele de inserție a mușchilor), țesut osos nou format, porozitate/coroziune pe suprafețele de articulație, modificarea conturului normal al articulației prin osteoliză și eburnație/scleroză

osoasă. Alături de osteoartrită, hernia intervertebrală localizată la nivelul corpurilor toracice și/sau lombare înscrie o frecvență semnificativă (M 1, M 8, M 10 și M 11).

Dintre tulburările metabolice a fost identificată hiperostoza porotică, de cele mai multe ori inactivă, localizată pe tăblia externă a neurocraniului, cu predilecție în proximitatea suturilor (*cribra cranii*) și pe peretele superior al orbitelor (*cribra orbitalia*) (M 1, M 12, M 14 și pe unele resturi craniene descoperite în context secundar). Menționăm câteva cazuri de hiperostoza porotică activă, fie în proces de expansiune, fie cu urme discrete de vindecare, de tip trabecular (M 6).

Dintre bolile infecțioase amintim modificările/reacțiile periosteale la nivelul diafizelor oaselor membrelor inferioare, în special pe tibii (M 3 și M 14) și peronee (M 2 și M 14), mai rar pe femur (M 8 și M 14). În cazul bărbatului de 35-40 ani din M 11 este posibil să fim în prezența unui caz de bruceleză – boală infecțioasă produsă de bacteria *Brucella sp.*, care se transmite de la animale la oameni (antropozoonoză), cel mai adesea prin consumul de produse animale infectate și netratate termic sau prin contact direct cu animalele infectate.

Au fost identificate, în total, trei traumatisme/fracturi, toate la nivelul oaselor postcraniene. Două dintre acestea prezintă urme clare de vindecare, fiind produse *antemortem*. Prima este localizată pe astragalul stâng, în regiunea tuberculului medial (M 3), iar ce-a de-a doua, în regiunea tuberculului navicularului stâng (M 1). Menționăm și o fractură produsă *perimortem*, în treimea distală a unui humerus stâng juvenil feminin descoperit în context secundar.

Urmele localizate pe suprafața oaselor, în regiunile unde se inseră mușchii prin tendoane și ligamente, aduc informații interesante legate de activitatea cotidiană. În studiul de față au fost identificați mai mulți indicatori din această categorie. Menționăm mai întâi entezofitele, care sunt excrescențe osoase formate în zonele de inserție musculară (ligamente și tendoane) și, de cele mai multe ori, sunt o formă de răspuns al organismului la acțiunea factorilor de stres musculo-scheletic. Cel mai frecvent entezofitele apar în zonele de inserție musculară din jurul articulațiilor genunchiului, șoldului, cotului, umărului, degetelor și sugerează activități fizice intense ale mușchilor ce se inseră în respectivele locusuri. Au fost identificate numeroase cazuri de modificări entezopatică și entezofite, uneori de mari dimensiuni, cel mai frecvent la nivelul oaselor centurilor și oaselor lungi ale membrelor, dar și la nivelul calcaneelor sau rotulelor. Se disting în acest sens bărbații din M 2, M 8, M 10, M 11 și M 14 și femeile din M 3, M 4 și M 12.

Apertură septală humerală se poate forma din cauza presiunii mecanice exercitate de olecranul ulnar asupra porțiunii supratrohleare humerale, atunci când brațul este întins în repetate rânduri (mișcarea de flexie-extensie). În seria scheletică analizată, această caracteristică apare doar în cazul femeii din M 13.

Trohanterul femural suplimentar este inclus uneori în categoria indicatorilor activităților ecvestre (călăritul). În seria scheletică de la Talpalari, trohanterul suplimentar apare doar în trei cazuri, la bărbații din M 2, M 10 și M 11, la care, de altfel, femurele sunt prevăzute și cu placă femurală, de asemenea o caracteristică asociată cu hiperdorsiflexia, mișcările de flexie-extensie ale coapsei, alergatul sau călăritul.

Marcherii parturițiilor, adică cicatricile/groșițele lăsate de întinderea ligamentelor simfizare pe suprafața posterioară a corpului pubian, au fost identificați în trei cazuri (M 12, M 13 și pe un coxal feminin descoperit în context secundar).

#### DATE PALEODEMOGRAFICE

Segmentul populațional deshumat din cimitirul bisericii Talpalari și analizat antropologic însumează 25 de indivizi, din care 14 au fost descoperiți în complexe funerare închise (morminte), iar 11 provin din estimarea bazată pe metoda de calcul a numărului minim de indivizi (NMI) în cazul resturilor scheletice descoperite în context secundar.

Din totalul de 25 de indivizi, 6 sunt sub-adulți și 19 sunt adulți. În ceea ce privește sub-adulții, 2 indivizi aveau în momentul decesului vârstele cuprinse în intervalul 3 luni-8 ani (sub-adulți infanțili), iar 4 indivizi aveau vârstele cuprinse în intervalul 14-18 ani (sub-adulți juvenili). Din cei 19 adulți, 10 sunt de sex masculin și 9 de sex feminin.

Mortalitatea segmentului populațional infantil (copii de vârste mici, mijlocii și mari) este de circa 10%, iar a celui juvenil (adolescenți), de circa 21%. Însurate, aceste valori ne arată o mortalitate sub-adultă în această populație medievală dispărută de circa 31%.

În cazul segmentului adult de populație, predomină categoria de vârstă *maturus* (30-60 ani), urmată de categoria de vârstă *adultus* (20-30 ani). Reprezentanții categoriei de vârstă *senilis* (indivizi cu vârsta trecută de 60 ani) lipsesc din această serie scheletică.

Pentru că în cazul majorității resturilor scheletice descoperite în context secundar vârsta la deces a fost estimată în limite destul de largi, parametrul paleodemografic „vârsta medie a morții” a fost calculat doar pentru indivizii descoperiți în cele 14 morminte (M1-M14). Dacă ne raportăm la segmentul populațional adult (20-x ani), vârsta medie la deces este de 47 ani la bărbați și de 37,9 ani la femei. Același indicator calculat pentru întreaga populație (0-x ani), care include și sub-adulții, indică 39,5 ani.

*Sex ratio* (indicele de masculinitate) este de 1,11, ceea ce ne indică o proporție echilibrată între bărbați și femei.

## ARTEFACTE<sup>42</sup>

Unele dintre complexele semnalate prezintă inventar funerar specific. Dispunem de accesorii vestimentare (copci și butoni/nasturi globulari), dar și câteva monede care sunt definitorii în determinarea cronologiei complexelor respective și, implicit, a orizontului cultural care a putut fi identificat în zonă. Au fost recoltate și fragmente ceramice, însă din contexte secundare.

### I. MATERIAL CERAMIC (PL. XIX)

Fragmentele ceramice descoperite în urma cercetărilor realizate pe strada Săulescu, nr. 4 în straturile arheologice superioare au putut fi identificate ca fiind vase folosite pentru servitul mâncării, castroane cu buza invazată, realizate dintr-o pastă cenușie, cât și din străchini cu buza rotunjită și răsfrântă, smălțuite atât pe suprafața interioară a acestora, cât și la exterior, preponderent de culoare roșiatică. Acestea se datează în intervalul dintre a doua jumătate a secolului al XIX-lea și până în veacul al XX-lea. Toate fragmentele ceramice au fost recuperate din straturile cu pământ amestecat cu moloz, cărămidă și alte materiale de construcții moderne (de la acțiunile de nivelare a zonei), precum și din câteva gropi de dată recentă, care au antrenat și artefacte din secolul al XIX-lea.

În categoria descoperirilor deosebite se încadrează o pipă ceramică și fragmente de bol de porțelan decorat cu motive vegetale și peisagistice negre, albastre și verzi pe fond alb.

Pipa a fost descoperită în pământul de umplutură al secțiunii SI, alături de materiale ceramice specifice secolelor XVIII-XIX.<sup>43</sup> Piesa are găvanul drept și gamba sub formă de „tipsie”. Găvanul este aplatizat, cu bordura scurtă, cu aspect cilindric. Gamba este lungă și decorată prin incizarea a două seturi de câte două linii circulare. Bordura este decorată în partea de jos cu roțița dințată, iar buza acesteia cu un registru floral. Pipa are un inel bine profilat. Piesa a fost lucrată din pastă roșiatic-maronie, peste care s-a aplicat un slip de culoare maroniu închis. Decorul se prezintă sub forma unui registru floral realizat la baza găvanului; pe picior se observă câte două incizii circulare, în apropierea inelului.

---

<sup>42</sup> Abrevieri folosite: L = lungime; diam. = diametru; gr. = grosime; G = greutate; H = înălțime.

<sup>43</sup> Piesa a fost publicată de curând și are următoarele dimensiuni: diam. găvan = 3,0 cm; diam. bordură = 2,4 cm; gr. = 0,3 cm; H totală = 1,4 cm; L totală = 6,6 cm; diam. inel = 2,7 cm; diam. interior tunel = 1,4 cm; gr. inel = 0,6 cm: BILAVSCHI 2017: 229, 232, Pl. III.4, IV.9, grupa a II-a.

Astfel de piese au fost incluse în a doua grupă principală în clasificarea lui Robinson (varianta A25)<sup>44</sup>, în a patra grupă la Gosse<sup>45</sup> sau au fost atribuite tipului XIII la Todorov<sup>46</sup>. Analogii am regăsit în colecția Muzeului de Istorie „Ion Antonescu”, din Bacău<sup>47</sup> sau printre exemplarele descoperite la Ramla<sup>48</sup>.

## II. NASTURI ȘI COPCI (PL. XX-XXI)

Printre piesele de podoabă ilustrative din siturile medievale din spațiul carpato-nistean și nord-dunărean un loc aparte îl ocupă nasturii și copcile metalice. Acest tip de artefacte, legate de stilul vestimentar al epocii, fac parte destul de des din componența inventarelor mormintelor, dar și a tezaurelor, în secolele XIV-XVII. În tezaurele din acest interval de timp se întâlnesc cel mai des nasturii sferici, goi pe interior, care au fost prelucrați prin imprimare, turnare și sudare. Unii dintre ei reprezintă adevărate opere de artă, cum ar fi piesele prezente în tezaurele de la Schinetea, Rădăuți, Sihleanu (România), Musait sau Saharna Veche (Rep. Moldova).

- a. În complexul M 2 au putut fi identificați câțiva nasturi globulari, unii păstrați destul de bine, iar alții doar fragmentar (Pl. XX.2-4,7, XXI). Este vorba de șapte nasturi turnați, din bronz, goi în interior, prevăzuți cu urechiușe de prindere. Starea de conservare este precară, având fisuri, depuneri de calcar și săruri.
1. Nasture întreg cu aspect globular și urechiușă lipsă, perforat pentru re folosire (Pl. XX.2, XXI): diam. = 12-13 mm; diam. orificii = 3 mm; G = 2,97 g.
  2. Nasture spart în partea superioară, cu aspect globular (Pl. XX.7): diam. = 1,3-1,3 cm; G = 3,02 g.
  3. Nasture rupt în două, cu aspect globular (Pl. XX.3): diam. = 13-15 mm; G = 2,68 g.
  4. Nasture rupt în două, cu aspect globular, cu părți lipsă și puternic corodat: diam. = 12-13 mm; G = 3,39 g.
  5. Nasture sferic, perforat pentru reutilizare, păstrat integral, dar fisurat și cu depuneri calcaroase (Pl. XX.4): diam. = 13 x 13 mm; diam. orificii = 2-4 mm; G = 2,87 g.
  6. Nasture păstrat în stare fragmentară (G = 2,60 g).
  7. Nasture în stare fragmentară, puternic degradat (G = 2,20 g).

Piesele nr. 5 și 6 erau plasate în zona antebrațului drept, iar restul pe partea dorsală, căzuți, probabil, din zona toracelui și a abdomenului.

- b. Din complexul M 5, în zona antebrațului, au fost identificați patru nasturi cu aspect globular, ușor alungiți, turnați în bronz, goi în interior și cu urechiușele de prindere rupte (Pl. XX.5). Unul este întreg, dar în stare precară de conservare, cu fisuri și depuneri calcaroase și de săruri; a fost perforat pentru re folosire. Are dimensiunile următoare: diam. = 11-12 mm; G = 3,62 g. Ceilalți trei, păstrați în stare fragmentară, au depuneri calcaroase și de săruri. Sunt păstrate jumătățile superioare cu urechiușe ample de prindere, rupte însă din vechime: diam. păstrat = 11 x 13 mm; H urechiușă = 8 mm; diam. orificii = 3-4 mm; G = 1,34/2,16/3,87 g.
- c. În M 10 au fost identificate în zona antebrațului drept resturile a patru nasturi cu aspect globular, ușor alungiți, turnați, din bronz, goi în interior, prevăzuți cu urechiușe de prindere (Pl. XX.8-10). Trei sunt întregi, însă în stare precară de conservare, cu fisuri și depuneri calcaroase și de săruri, iar din al patrulea lipsesc părți ale corpului acestuia.

<sup>44</sup> ROBINSON: 1983: 265-284; ROBINSON 1985: 149-203; Pl. 63.A25.

<sup>45</sup> GOSSE 2007: 73-74; tipuri de pipe de formă elipsoidală, cu bază în formă de tipsie sau în formă de disc.

<sup>46</sup> TODOROV 2010.

<sup>47</sup> COȘA 2015: 75, Fig. 24.

<sup>48</sup> DE VINCENZ 2011: 49, Fig. 2.21.



8. Nasture cu aspect alungit și urechiușă de prindere înaltă, sub formă de buclă; diam. = 10-13 mm; H urechiușă = 9 mm; G = 4,26 g.
9. Nasture cu urechiușă ruptă; diam. = 12-14 mm; G = 3,79 g.
10. Nasture cu urechiușă ruptă; diam. = 10-12 mm; G = 3,62 gg.
11. Fragment de nasture puternic corodat.

Tot din complexul M 10 face parte și o altă piesă, descoperită în zona gâtului, posibil tot un nasture ușor alungit, sub formă de picătură (Pl. XX.1, XXI – prima piesă de sus). Este din argint, turnat în tipar bilateral, iar părțile sunt sudate longitudinal și prevăzute cu urechiușă de prindere de formă rectangulară. Este gol în interior și are două variante de decor pe ambele părți, decor format din elemente florale și, posibil, păsări. Are următoarele dimensiuni: diam. = 20 x 23 mm; dim. urechiușă = 6 x 7 mm, gr. urechiușă = 0,2 cm; diam. orificiu = 4-5 mm; gr. pereți = 1 mm; G = 9,93 g. Analogii pentru astfel de piese sunt semnalate în așezarea de la Tarasova, Rep. Moldova<sup>49</sup> și pot fi datate în secolul al XVI-lea.

- d. Din M 12 am putut identifica două jumătăți de copci metalice pentru închiderea hainelor (cămăși, paltoane etc.), realizate din sârmă de cupru/aramă, având un capăt sub formă de buclă și un cârlig de agățare; sistemul de prindere moș (Pl. XX.20-21, XXI)<sup>50</sup>. Sunt într-o stare precară de conservare și au următoarele dimensiuni: L = 14-15 mm, gr. sârmă = 1-2 mm; G = 0,15 g.
- e. Complexul M 13 a oferit ca inventar un nasture cu aspect globular ușor aplatizat, turnat din bronz, gol în interior, cu urechiușă de prindere ruptă (sub formă de buclă) (Pl. XX.6, XXI). Chiar dacă este păstrat integral, a fost perforat pentru refolosire, este fisurat și are depunere de calcar. Are dimensiunile următoare: diam. = 13 x 14 mm; diam. orificiu = 4 mm; G = 2,40 g.

În plus, semnalăm și prezența a nouă copci metalice pentru închiderea hainelor, identice cu piesele din M 12 (Pl. XX.11-19, XXI – partea de jos a planșei). Sunt confecționate din bronz, dintre care cinci întregi și patru fragmentare. Se constituie patru perechi de piese cu închidere în sistem cârlig și inel („moș și babă”) și o piesă singulară prevăzută cu cârlig de prindere. În general, starea de conservare este satisfăcătoare, chiar dacă unele piese sunt rupte. Au aspect de liră, formând o buclă pentru fixare pentru jumătățile de tip babă și de cârlige cu capetele rotunjite (sub forma unor bucle) pentru sistemul de agățare tip moș. Dimensiune sunt următoarele: L = 14-16 mm, gr. sârmă = 1-2 mm; G inel = 0,15-0,16 g; G cârlig = 0,32-0,36 g.

Aceste tipuri de accesorii vestimentare au fost descoperite în aproape toate necropolele cercetate pe teritoriul Moldovei istorice (secolele XVI-XVII), reprezentând artefacte specifice inventarului funerar<sup>51</sup>. Artefactele descrise mai sus se înscriu în tipologia pieselor specifice secolelor XVI-XVII, fiind

<sup>49</sup> РЯБЦЕВА, ЧОКАНУ 2009: 164-198, Pl. 6.101-110; REABȚEVA 2014: 207-208, Fig. 87.1-10.

<sup>50</sup> Vezi analogii cu piese descoperite în necropolele de la Baia, datate în secolele XV-XVI (NEAMȚU, NEAMȚU, CHEPTEA 1984: 120; Fig. 42.10); Bacău, datate în secolele XVI-XVII (ARTIMON 2003: 174-187; Fig. 44.16-17; 68.12; 69.11); Densuș, jud. Hunedoara (RUSU 2008: 172-175, Fig. 26.n-t; secolele XV-XVI); Sibiu (CRÎNGACI-ȚIPLIC în vol. MARCU ISTRATE 2007: 103-105, Fig. 142 (secolele XV-XVI)).

<sup>51</sup> MOISIL 1916: 6 (opt nasturi globulari în tezaurul de la Țifești, jud. Vrancea; secolele XV-XVI); MATEL, OLTEANU 1961: 121-122, Fig. 1 (Suceava; secolele XV-XVII); NEAMȚU, NEAMȚU, CHEPTEA 1984: 120; Fig. 42.10; 43.2; 44.4 (nasturi descoperiți în necropola de la Baia, jud. Suceava; secolele XV-XVII); ARTIMON 2003: 174-187; Fig. 44.16-17; 68.7-8,10,12,14; 69.10,11 (nasturi și copci metalice descoperiți la Tg. Trotuș; secolele XVI-XVII); PUȘCAȘU 2005: 5-34 (nasturi globulari descoperiți în necropola de la Bălinești, jud. Suceava; secolele XV-XVI); ALAIBA 2008: 256-257, Fig. 2.12-20 (nasturi sferici identificați în tezaurul de la Bălțați, jud. Vaslui; secolele XVI-XVII); în Dobrogea: MĂNUCU-ADAMEȘTEANU 1980: 624, Fig. 3.1-5 (nasturi sferice descoperiți la Enisala, jud. Tulcea; secolele XV-XVI); la sud de Carpați: NEAMȚU 1980: 349, Fig. 6 (22 de nasturi globulari întregi și alți doi fragmentari descoperiți la Sihleanu, jud. Brăila; secolele XV-XVI); GARVĂN ET ALII 2015: 37-38; Fig. 28.4,6; 29,7; 30,4; 31.4-5; 32.3-4 (Piatra Neamț – Dărmănești, jud. Neamț, secolele XIV-XV); în Transilvania: RUSU 2008: 172-175, Fig. 26; nasturi și copci de la Densuș, jud. Hunedoara; secolele XV-XVI); CRÎNGACI-ȚIPLIC în: MARCU ISTRATE 2007: 103-105, Fig. 142-143 (nasturi globulari și copci descoperite la Sibiu; secolele XV-XVI); nasturi sferici/bumbi descoperiți pe teritoriul Rep. Moldova și repertoriați în TEZAURE CHIȘINĂU 1994: 35; Pl. XXX.1-5,7 (Bălțata, raionul Criuleni); 21; Pl. XIX.1-2,4,9-16 (Onești, raionul Hâncești); vezi și РЯБЦЕВА, ЧОКАНУ 2009: 164-198; REABȚEVA 2014: 122-127, 207-213; Fig. 43.1-6; 55.6-9; 85.1-38; 86; 87.1-13.

identificate cel puțin trei tipuri ale nasturilor metalici: 1. tipul sferic; 2. tipul globular aplatizat; 3. tipul alungit, sub formă de picătură. Avem și fragmente aflate într-o stare de degradare avansată care nu pot fi incluși într-o anumită categorie.

Este foarte probabil că pentru piesele simple existau ateliere locale în care se confecționau astfel de produse, cel puțin pentru asigurarea necesarului intern<sup>52</sup>.

Studiul acestor artefacte specifice portului popular românesc din Moldova secolelor XV-XVII ne permite să urmărim tehnica de prelucrare, evoluția formelor la modă, precum și gusturile și stilurile artistice, mărturii ale rafinamentului, dar și ale spiritului practic al omului medieval.

### III. MONEDE (PL. XXII)

Cele șase monede descoperite în mormintele cercetate în cursul intervenției arheologice din strada Săulescu, nr. 4 au fost curățate și, apoi, conservate în cadrul Institutului de Arheologie din Iași. Ele sunt într-o stare destul de precară, unele fiind rupte, iar din altele păstrându-se doar fragmente. Jumătate dintre ele au perforații de formă rotundă. Acestea par să fi fost realizate cu ace subțiri, sule sau chiar cu o producea fină. Nu excludem posibilitatea ca și o parte din restul pieselor, din care lipsesc fragmente, să fi fost, inițial, perforate.

Toate monedele sunt denari bătuti de împărații Casei de Habsburg – Ferdinand I (3 ex.), Maximilian II (1 ex.) și Rudolf II (2 ex.) – în calitate de regi ai Ungariei, în atelierele de la Kremnitz (5 ex.) și Košice (1 ex.). Monetăria de la Kremnitz (Körmöcbánya) a fost cea mai însemnată din Ungaria controlată de Habsburgi, fiind folosită mai ales pentru baterea monedei din argint (cu siglele K-B pe revers)<sup>53</sup>. Producția acestor ateliere a fost una considerabilă, aici avându-și originea majoritatea emisiunilor imperiale descoperite în Țările Române<sup>54</sup>. Monetăria de la Košice (Kassa) și-a desfășurat activitatea, ca monetărie regală a Habsburgilor, pentru o scurtă vreme, între anii 1574-1583. Siglele S-H identificate pe denarul de la Rudolf II (vezi Cat. nr. 5) ar putea reprezenta doar o inversare a celor cunoscute de pe emisiunile bătute în acest centru, cu semnificația Hungaria Superior (H-S)<sup>55</sup>.

Denarii austrieci s-au bucurat de o remarcabilă stabilitate în epocă, în ciuda devalorizărilor succesive<sup>56</sup>. Ei au ajuns la răsărit de Carpați, în special pe cale comercială<sup>57</sup>, abia după mijlocul veacului al XVI-lea, impunându-se în peisajul monetar local, probabil, începând cu anii '70-'80 ai secolului respectiv<sup>58</sup>. Aceste nominaluri apar, în proporții diferite, în compoziția tuturor celor trei categorii de tezaure de circulație constituite în Moldova, în cursul veacului al XVII-lea. Împreună cu polgroșii polonezi, denarii imperiali asigură structura de bază a depozitelor de circulație de tip A/„etapa prevasiliană”<sup>59</sup> (*t.p.q.* - prima treime a secolului al XVII-lea). În mod sporadic, ei se regăsesc în tezaurele de circulație încheiate ulterior, precum cele de tip B/„epoca vasiliană”<sup>60</sup> (*t.p.q.* - la mijlocul veacului) și chiar în cele de tip C/„etapa pefanariotă”<sup>61</sup> (*t.p.q.* - a doua jumătate a secolului).

În interiorul acestui interval cronologic generos, de aproape un secol, este dificil de stabilit cu precizie când au fost îngropate piesele monetare austriece din necropola de la Iași - „Talpalari”. Retragerea lor din circulație trebuie să se fi petrecut într-o perioadă când folosirea lor pe piața din Moldova era una generalizată,

<sup>52</sup> La Radovanu, jud. Călărași, a fost identificat un mic atelier țărănesc pentru turnat nasturi sferici și alte piese de podoabă, datat la sfârșitul secolului al XVII-lea: COMȘA 1986: 227-232, Fig. 2-4.

<sup>53</sup> HUSZÁR 1979: 24; CHIRILĂ ET ALII 1980: 67; POHL 1982: 48-50.

<sup>54</sup> MURGESCU 1996: 105 (nota 1), 110.

<sup>55</sup> HUSZÁR 1979: 24; CHIRILĂ ET ALII 1980: 66; POHL 1982: 32-33.

<sup>56</sup> HUSZÁR 1979: 14-15.

<sup>57</sup> A se vedea MURGESCU 1996: 241-244, 258-260.

<sup>58</sup> MUNTEANU 2004: 248; MUNTEANU 2006: 458.

<sup>59</sup> BUTNARIU 1994: 70; BUTNARIU 1998: 165, 171; BUTNARIU 2009: 408; MUNTEANU 2004: 241-260; MUNTEANU 2006: 442, 459.

<sup>60</sup> BUTNARIU 1994: 70; BUTNARIU 2009: 410-411; MUNTEANU 2006: 447-450, 459.

<sup>61</sup> MUNTEANU 2006: 450; BUTNARIU 2009: 413-414.

fiind ușor accesibile populației de rând. Credem că acest lucru s-ar fi putut petrece la finalul veacului al XVI-lea și în prima treime a secolului următor. Subliniem că aceste precizări cronologice, cu valoare de ipoteză, sunt valabile doar pentru porțiunea restrânsă din cimitir care a fost investigată.

Monedele din lotul studiat pot fi considerate ca având un statut deosebit, deoarece au făcut parte din inventarul unor morminte. În trei dintre cazurile analizate defuncții sunt adulți, de sex masculin și doar unul de sex feminin. Este o situație oarecum insolită, căci în epoca medievală, dar și în antichitate, piesele monetare din gropile funerare se asociază cu predilecție cu persoanele de gen feminin; argumentația diferă<sup>62</sup>. Poziția în care au fost aflate monedele, în gropile funerare, pare să varieze, de fiecare dată. Ele au fost găsite în palmă (M 2 și M 13), în zona pieptului (M 1, M 2 și M 10) și în cea a bazinului, sub coloană (M 13). Depunerea banilor în mâna mortului se întâlnește cel mai frecvent în necropolele medievale cercetate pe teritoriul Moldovei<sup>63</sup>. Cu o singură excepție, toate mormintele cu monede conțin și alte categorii de artefacte, constând în obiecte de podoabă (în special nasturi globulari din bronz). De altfel, asocierea monedelor cu podoabele se petrece în mod obișnuit în cadrul necropolelor de la de la răsăritul Carpaților<sup>64</sup>. Și aceste aprecieri, cu privire la rolul monedei în inventarul mormintelor de la „Talpalari”, trebuie privite cu rezerve, căci eșantionul numismatic pe care îl avem la dispoziție este unul destul de restrâns.

#### **Catalogul monedelor din necropola de la Iași – biserica „Talpalari”<sup>65</sup>:**

I	II	III	IV	V	VI	VII	VIII	IX	X	XI	XII
Sfântul Imperiu Roman: Regatul Ungariei											
Ferdinand I. (1526-1563) AR; Denar; Kremnitz (K-B)											
1.	0,22	13x15	10	s.c.		1550	HUSZÁR 1979: 143, nr. 935	13	F 25-30	palma stângă	da
2.	0,33	13x15	12	s.c.		1558	HUSZÁR 1979: 143, nr. 935	10	M 40-45	zona pieptului	da
3.	0,08	8x10	12	f.s.c.		1559- 1565	HUSZÁR 1979: 143, nr. 936	2	M 45-50	zona pieptului	da
Maximilian II. (1563-1576) AR; Denar; Kremnitz (K-B)											
4.	0,25	15x16	2	s.c.	da	1571	HUSZÁR 1979: 150, nr. 992	1	M 55-60	zona pieptului	
Rudolf II. (1576-1608) AR; Denar; Košice (S-H)											
5.	0,21	11x15	6	s.c.	da	1581	HUSZÁR 1979: 162, nr. 1063	13	F 25-30	zona lombară	da
AR; Denar; Kremnitz (K-B)											
6.	0,28	14x15	7	s.c.	da	1585	HUSZÁR 1979: 162, nr. 1059	2	M 45-50	palma dreaptă	da

#### **IV. RESTURI FAUNISTICE**

Un număr de 97 resturi scheletice de animale au fost descoperite în timpul săpăturii arheologice din zona bisericii Talpalari. Deși cele mai multe dintre ele au fost colectate din zona mormintelor M 1, M 2, M 7, M 8, M 9 și M 14 (Tabelul 2), ele provin cu mare probabilitate din contexte secundare. Materialul faunistic aparține aproape în exclusivitate speciilor domestice. Resturile de bovină, porc, oaie-capră și de găină sunt

<sup>62</sup> Una dintre ipotezele recente are în vedere predispoziția femeilor de a crede în supersiții și magie (TRAVAINI 2004: 161).

<sup>63</sup> MUNTEANU 2015: 51.

<sup>64</sup> MUNTEANU 2015: 52.

<sup>65</sup> Legenda: AR – argint; I – număr de ordine; II – greutate (grame); III - diametru (milimetri); IV – ax (ora); V – starea de conservare (s.c. – slab conservată; f.s.c. – foarte slab conservată); VI – perforată; VII – anul emiterii; VIII – catalog numismatic; IX – mormânt; X – schelet (sex/vârstă; M - masculin); XI – poziția monedei; XII – obiecte de podoabă asociate în inventar.

fragmentate, poartă urme de tranșare și de roadere; în majoritate provin de la animale mature (Tabelul 2). Scheletele de câine au fost probabil întregi, dar nu s-a recuperat decât o mică parte din ele. Se poate estima că au aparținut la minim trei indivizi maturi, doi de talie mijlocie și unul de talie mică.

Tabelul 2. Cuatificarea resturilor faunistice

Context arheologic (pământul de umplură)	Taxon		NISP	Vârstă estimată	
				Imatur (NISP)	Matur (NISP)
M1	<i>Bos taurus</i>	Bovina domestică	20	2	6
	<i>Ovis aries/ Capra hircus</i>	Oaie/ Capră	2	2	-
	<i>Sus domesticus</i>	Porc domestic	5	1	1
	<i>Canis familiaris</i>	Câine	5	-	4
	Mamifer neidentificat		5	-	-
	<i>Gallus domesticus</i>	Găina domestică	1	-	-
	Pasăre neidentificată de talie mare		1	-	-
M2	<i>Bos taurus</i>	Bovina domestică	4	-	3
	<i>Canis familiaris</i>	Câine	36	-	30
M7	<i>Bos taurus</i>	Bovina domestică	1	-	1
M9	<i>Bos taurus</i>	Bovina domestică	3	-	-
M14	<i>Bos taurus</i>	Bovina domestică	6	-	2
	Mamifer neidentificat		3	-	-
	<i>Gallus domesticus</i>	Găina domestică	1	-	1
Sub cămin de apă	<i>Bos taurus</i>	Bovina domestică	2	-	2
	<i>Sus domesticus</i>	Porc domestic	1	-	1
	Mamifer neidentificat		1	-	-
<b>Total</b>			<b>97</b>		

## CONCLUZII

Dintre cele 14 complexe funerare identificate (Pl. XXIII), opt au fost găsite în stare relativ bună. Starea precară a multora dintre complexe se datorează deselor intervenții necontrolate, care au avut loc în zonă chiar începând cu secolul al XVIII-lea, când cimitirul a fost restrâns în favoarea extinderii unor proprietăți particulare. Au urmat numeroasele intervenții din secolul al XIX-lea, care au culminat cu ridicarea „Casei Milescu” și, apoi, restaurările repetate executate la acest edificiu. Mai mult, chiar dacă în ultimele decenii au fost efectuate câteva cercetări arheologice, ele nu au fost publicate și nu cunoaștem rezultatele obținute. Chiar în timpul asistenței noastre din 2016, unele complexe au fost deranjate de intervenția unei echipe de la Poliția Criminalistică, invitată pe șantier de către constructor, intimidat de identificarea osemintelor umane. Din toate aceste motive, ceea ce am putut prezenta în materialul de față reprezintă cercetarea unor complexe la care s-a intervenit de mai multe ori în ultimele trei secole.

În pământul de umplură am identificat și multe oase de animale, bineînțeles, amplasate secundar, precum și fragmente ceramice, fără conexiune directă cu orizontul de înmormântări.

Conform analizei preliminare a artefactelor identificate, cu precădere a monedelor, nivelul corespunzător cimitirului bisericii Talpalari se poate încadra cronologic între ultimele decenii ale secolului al XVI-lea și primele decenii ale veacului următor. Este drept că dintr-o suprafață destul de redusă, pe care s-a putut interveni, nu am putut identifica decât două posibile niveluri de înmormântare, care reies din suprapunerile dintre M 4 și M 6, respectiv M 10 și M 13.

Inventarul funerar sugerează că avem de-a face cu membri ai unor familii nu foarte înstărite din acest cartier al Iașilor. Nu avem nici un argument pentru a identifica printre indivizii înmormântați aici vreun membru important al breslei sau vreun susținător de vază ai bisericii. De altfel, analiza antropologică efectuată confirmă starea destul de precară de sănătate pe care o aveau majoritatea indivizilor.

Prin urmare, sursele scrise ale vremii documentează o biserică ridicată în secolul al XVII-lea, dar cercetările din teren ne conduc spre ipoteza că, foarte posibil, acel lăcaș de cult a fost precedat de un altul, care a funcționat în secolul anterior și care tutela cimitirul mahalalei respective.

Bineînțeles că orice intervenție ulterioară în zonă va permite arheologilor să continue cercetările și, eventual, să ajungă la concluzii de o acuratețe mai ridicată. Până atunci, *quod erat demonstrandum*.

## BIBLIOGRAFIE

- ADAMS, KONISBERG 2004 Adams, B. J., Konisberg, L. W., *Estimation of the most likely number of individuals from commingled human skeletal remains*, in: *American Journal of Physical Anthropology* 125, 138-151.
- ADAMS, KONIGSBERG 2008 Adams, B. J., Konigsberg, L. W., *How many people? Determining the number of individuals represented by comingled human remains*, in: Adams, B. J., Byrd, J. E. (eds.), *Recovery, Analysis, and Identification of Commingled Human Remains*, Totowa, 241-255.
- ATANASIU 2010 Atanasiu, M.-B., *Biserica Tâlpălari din Iași și ctitorii ei*, in: *Monumentul – Tradiție și viitor*, Lucrările Simpozionului Național Monumentul, ediția a XI-a, Iași, 2009, partea I, Ciobotaru, M., Lefter, L.-V., Ichim, A., Iftimi, S. (coord.), Ed. Trinitas, Iași, 17-38.
- ALAIIBA 2008 Alaiba, R., *Tezaurul medieval de la Bălțați, com. Tătărani, județul Vaslui*, in: *Arheologia medievală*, VII, 243-266.
- ARTIMON 2003 Artimon, A., *Orașul medieval Trotuș în secolele XIV-XVII. Geneză și evoluție*, Ed. Corgal Press, Bacău.
- AUFDERHEIDE, RODRIGUEZ-MARTIN 1998 Aufderheide, A. C., Rodriguez-Martin, C., *The Cambridge Encyclopedia of Human Paleopathology*, Cambridge.
- BACH 1965 Bach, H., *Zur Berechnung der Körperhöhe aus den langen Gliedmassenknochen weiblicher Skelette*, in: *Anthropologischer Anzeiger*, 29, 12-21.
- BARNES 2012 Barnes, E., *Atlas of Developmental Field Anomalies of the Human Skeleton: A Paleopathology Perspective*, Hoboken.
- BĂDĂRĂU, CAPROȘU 2007 Bădărău, D., Caproșu, I., *Iașii vechilor zidiri*, Casa Editorială Demiurg, Iași.
- BILAVSCHI 2017 Bilavschi, G., *Câteva tipuri de pipe din lut din Dobrogea și Moldova*, in: *ArhMold*, XL, 225-240.
- BLONDIAUX 1994 Blondiaux, J., *A propos de la dame d'Hochfelden et de la pratique cavaliere: discussion autour des sites fonctionnels femoraux*, in: Buchet, L. (ed.), *La femme pendant le Moyen Age et l'Epoque Moderne*, Centre National de la Recherche Scientifique, Paris, 97-110.
- BOGDAN 2004 Bogdan, N. A., *Orașul Iași. (monografie istorică și socială)*, a 3-a ediție, Ed. Tehnopress, Iași.
- BOEV 1972 Boev, P., *Die Rassentypen der Balkanhalbinsel und der Ostgaischen Inselwelt und deren Bedeutung für die Herkunft ihrer Bevölkerung*, Sofia.
- BREITINGER 1938 Breitinger, E., *Zur Berechnung der Körperhöhe aus den langen Gliedmassenknochen*, in: *Anthropologischer Anzeiger*, 14, 249-274.
- BUIKSTRA, UBELAKER 1994 Buikstra, J. E., Ubelaker, D. H., *Standards for Data Collection from Human Skeletal Remains*, Fayetteville.
- BUTNARIU 2009 Butnariu, V. M., *Tezaurul de la Ungureni. Prolegomene la circulația șilingului în Moldova*, in: *AIIX*, 46, 401-438.
- BUTNARIU 1998 Butnariu, V. M., *Moldova între „spații monetare” și „rațiuni de stat”. Anii 1574-1612*, in: *SCN*, 12 (1997), 157-172.
- BUTNARIU 1994 Butnariu, V. M., *Introducerea talerului leu în Moldova lui Vasile Lupu*, in: *AIIX*, 31, 59-71.
- CHAPMAN 1997 Chapman, N. E., *Evidence for Spanish influence on activity induced musculoskeletal stress markers at Pecos Pueblo*, in: *International Journal of Osteoarchaeology*, 8, 390-411.

- CHIRILĂ ET ALII 1980 Chirilă, E., Gudea, N., Lazăr, V., Zrinyi, A., *Tezaurul monetar de la Băgaciu, sec. XIV-XVI*, in: Chirilă, E., Gudea, N., Lazăr, V., Zrinyi, A., *Tezaur și descoperiri monetare din Muzeul Județean Mureș*, Muzeul Județean Mureș, Tîrgu-Mureș, 44-80.
- CIHODARU, PLATON 1980 Cihodaru, Const., Platon, Gh. (red. resp.), *Istoria orașului Iași*, I, Ed. Junimea, Iași.
- COMȘA 1986 Comșa, M., *Tipare pentru turnat bumbi și piese de podoabă din epoca feudalismului dezvoltat descoperite la Radovanu*, in: CCDJ, II, 227-232.
- CONNELL 2008 Connell, B., *Preservation and archaeological data*, in: Powers, N. (ed.), *Human osteology method statement*, London, 9.
- COȘA 2015 Coșa, A., *Pipele din colecția Muzeului de Istorie Bacău*, Ed. Magic Print, Onești.
- DASCĂLU 2006 Dascălu, N. (preot cons.), *Biserica Sf. Ilie – Iași, o ctitorie din care a rămas doar hramul*, in: *Monumentul – Tradiție și viitor*, VII (2005), Ed. Fundației Axis, Iași, 59-68.
- DASCĂLU, IFTIMI 2000 Dascălu, N. (preot cons.), Iftimi, S., *Pelerin în Iași*, ghid turistic, Ed. Trinitas, Iași.
- DE VINCENZ 2011 de Vincenz, A., *Ottoman Clay Tobacco Pipes from Ramla*, in: *Atiqot*, 67, 43-53.
- DOCUMENTE IAȘI X 2007 *Documente privitoare la istoria orașului Iași*, vol. X, *Acte interne (1796-1800)*, I. Caproșu (ed.), Ed. „Dosoței”, Iași.
- DOCUMENTE IAȘI VIII 2006 *Documente privitoare la istoria orașului Iași*, vol. VIII, *Acte interne (1781-1790)*, I. Caproșu (ed.), Ed. „Dosoței”, Iași.
- DOCUMENTE IAȘI VII 2005 *Documente privitoare la istoria orașului Iași*, vol. VII, *Acte interne (1771-1780)*, I. Caproșu (ed.), Ed. „Dosoței”, Iași.
- DOCUMENTE IAȘI V 2001 *Documente privitoare la istoria orașului Iași*, vol. V, *Acte interne (1741-1755)*, I. Caproșu (ed.), Ed. „Dosoței”, Iași.
- DOCUMENTE IAȘI IV 2001 *Documente privitoare la istoria orașului Iași*, vol. IV, *Acte interne (1726-1740)*, I. Caproșu (ed.), Ed. „Dosoței”, Iași.
- DRH, A, XXV, 2003 *Documenta Romaniae Historica, A, Moldova*, vol. XXV (1639-1640), Ciocan, N., Agache, D., Ignat, G., Chelcu, M. (ed.), Ed. Academiei Române, București.
- DRH, A, XXIII, 1996 *Documenta Romaniae Historica, A, Moldova*, vol. XXIII (1635-1636), Șimanschi, L., Ciocan, N., Ignat, G., Agachi, D. (ed.), Ed. Academiei Române, București.
- DUDAY 2001 Dудay, H., *The Archaeology of the Dead: Lectures in Archaeoethanatology*, Oxford.
- DUDAY ET ALII 1990 Dудay, H., Courtaud, P., Crubézy, E., Sellier, P., Tillier, A. M., *L'anthropologie de "terrain": reconnaissance et interprétation des gestes funéraires*, in: *Bulletins et Mémoires de la Société d'Anthropologie de Paris*, 2, 3-4, 26-49.
- ERHAN 2003 Erhan, V., *Mănăstiri și biserici din orașul Iași și împrejurimi*, Ed. Tehnopress, Iași.
- GARVĂN ET ALII 2015 Garvăn, D., Ceaușu, S.-C., Hânceanu, G.-D., Groza, V.-M., Munteanu, L., *Cimitirul medieval de la Piatra Neamț – Dărmănești. Cercetările preventive din anul 2012*, Ed. Cetatea de Scaun, Târgoviște.
- Ghibănescu 1934 Ghibănescu, Gh., *Biserica Talpalari cu hramul Nașterea Maicii Domnului (Predică ținută în ziua de 8 septembrie 1933)*, Tipografia „Presa Bună”, Iași, 3-4, 16-17 (anexa D).
- GOSSE 2007 Gosse, Ph., *The Archaeology of the Clay Tobacco Pipe XIX. Les pipes de la quarantaine: Fouilles du port antique de Pomègues (Marseille)*, BAR IS 159.
- HAWKEY 1998 Hawkey, D. E., *Disability compassion and the skeletal record: using musculoskeletal stress markers (MSM) to reconstruct an osteobiography from early New Mexico*, in: *International Journal of Osteoarchaeology*, 8, 326-340.
- HAWKEY, MERBS 1995 Hawkey, D. E., Merbs, Ch. F., *Activity-induced musculoskeletal stress markers (MSM) and subsistence strategy changes among ancient Hudson Bay Eskimos*, in: *International Journal of Osteoarchaeology*, 5, 4, 324-338.
- HUSZÁR 1979 Huszár, L., *Münzkatalog Ungarn von 1000 bis heute*, Corvina Verlag, Budapest/München.

- ICHIM 2005 Ichim, A., *Trei biserici ieșene dispărute: Dancu, Sfânta Vineri și Sfântul Ilie. Catagrafiile averilor secularizate la 1863*, in: *Monumentul – Tradiție și viitor*, articol on-line, adresa: <http://www.monumentul.ro/pdfs/biserici%20iesene%20disparute.pdf> (accesat la 14.04.2019).
- ICHIM 2004 Ichim, A., *Cum a fost demolat un monument istoric: biserica „Sf. Vineri” din Iași*, in: vol. *Monumentul – Tradiție și viitor*, V, Ed. Trinitas, Iași, 145-151.
- IFTIMI 2014 Iftimi, S., *Cercetări privitoare la istoria bisericilor ieșene*, ediția a II-a, Ed. Doxologia, Iași.
- IORGA 1907 Iorga, N., *Inscripții și însemnări din bisericile Iașului*, București.
- KATZENBERG, SAUNDERS 2008 Katzenberg, M., Saunders, A., *Biological Anthropology of the Human Skeleton*, Hoboken.
- KNÜSEL, OUTRAM 2006 Knüsel, C. J., Outram, A. K., *Fragmentation of the body: comestibles, compost, or customary rite?*, in: Gowland, R., Knüsel, C. (eds.), *The social archaeology of funerary remains*, Oxford, 253-278.
- KNÜSEL, OUTRAM 2004 Knüsel, C. J., Outram, A. K., *Fragmentation: the zonation method applied to fragmented human remains from archaeological and forensic contexts*, in: *Environmental Archaeology*, 9, 85-97.
- KNÜSEL, ROBB 2016 Knüsel, C. J., Robb, J., *Funerary taphonomy: An overview of goals and methods*, in: *Journal of Archaeological Science Reports*, 10, 655-673.
- LARSEN 1997 Larsen, C. S., *Bioarchaeology: Interpreting Behaviour From the Human Skeleton*, Cambridge.
- MANN, HUNT 2005 Mann, R. W., Hunt, D. R., *Photographic Regional Atlas of Bone Disease: A Guide to Pathologic and Normal Variation in the Human Skeleton*, Illinois, Springfield.
- MANN, HUNT, LOZANOFF 2016 Mann, R. W., Hunt, D. R., Lozanoff, S., *Photographic Regional Atlas of Non-Metric Traits and Anatomical Variants in the Human Skeleton*, Illinois, Springfield.
- MANOUVRIER 1892 Manouvrier, L., *Determination de la taille d'après les grands os des membres*, in: *Revue de l'Ecole d'Anthropologie*, 2, p. 227-233.
- MARTIN 1928 Martin, R., *Lehrbuch der Anthropologie*, Jena.
- MARTIN, SALLER 1957-1966 Martin, R., Saller, K., *Lehrbuch de Anthropologie*, Stuttgart.
- MARCU ISTRATE 2007 Marcu Istrate, D. (cu colaborarea Dejan, M., Crîngaci-Țiplic, M.-E. și El Susi, G.), *Sibiu. Piața Huet. Monografie arheologică*, I, Alba Iulia.
- MATEI, OLTEANU 1961 Matei, M. D., Olteanu. Șt., *Date noi cu privire la dezvoltarea meșteșugurilor în Suceava feudală*, in: *SCIV*, XII, 1, 121-132.
- MAYS 1998 Mays, S., *The archaeology of human bones*, London, New York.
- MĂNUCU-ADAMEȘTEANU 1980 Mănuclu-Adameșteanu, Gh., *Necropola medievală de la Enisala, jud. Tulcea*, in: *Materiale*, Tulcea, 619-625.
- MOISIL 1916 Moisil, C., *Monete și podoabe de la sfârșitul veacului al XV-lea (Tezaurul de la Țifești, jud. Putna)*, in: *BSNR*, XIII, 27, ianuarie-martie, 3-16.
- MOLLESON, BLONDIAUX 1994 Molleson, T., Blondiaux, J., *Riders' bones from Kish*, in: *Cambridge Archaeological Journal*, 4, 312-316.
- MORLAN 1984 Morlan, R. E., *Toward the Definition of Criteria for the Recognition of Artificial Bone Alterations*, in: *Quaternary Research*, 22, 160-171.
- MUNTEANU 2015 Munteanu, L., *Monede descoperite în cimitirul de la Piatra-Neamț – Dărmănești (jud. Neamț)*, in: Garvan, D., Ceaușu, S.-C., Hânceanu, G.-D., Groza, V.-M., Munteanu, L., *Cimitirul medieval de la Piatra-Neamț – Dărmănești. Cercetările preventive din anul 2012*, Ed. Cetatea de Scaun, Buzău, 41-59.
- MUNTEANU 2006 Munteanu, L., *Preliminary data about the coin hoard of Iași - 2002*, in: Mihailescu-Birliba, V. (ed.), *The great medieval coin hoard of Iași (historical significance of the great medieval coin hoard of Iași -2002)*, Institutul European Press, Iași, 433-474.
- MUNTEANU 2004 Munteanu, L., *Aspecte ale circulației monetare în Moldova în secolele XVI-XVII*, in: *ArhMold*, 27, 241-260.

- MURGESCU 1996 Murgescu, B., *Circulația monetară în Țările Române în secolul al XVI-lea*, Ed. Enciclopedică, București.
- NEAMȚU 1980 Neamțu, E., *Le trésor d'objets de parure et de monnaies découvert à Sihleanu (comm. Scorțaru Nou, dép. de Brăila)*, in: *Dacia*, N.S., XXIV, 341-353.
- NEAMȚU, NEAMȚU, CHEPTEA 1984 Neamțu, E., Neamțu, V., Cheptea, S., *Orașul medieval Baia în secolele XIV-XVII*, vol. II, Ed. Junimea, Iași.
- ORTNER 2003 Ortner, D. J., *Identification of Pathological Conditions in Human Skeletal Remains*, Oxford.
- OUTRAM ET ALII 2005 Outram, A. K., Knüsel, C. J., Knight, S., Harding, A. F., *Understanding complex fragmented assemblages of human and animal remains: a fully integrated approach*, in: *Journal of Archaeological Science*, 32, 12, 1699-1710.
- PAVLESCU 1939 Pavlescu, E., *Economia breslelor în Moldova*, București.
- PÁLFI, DUTOUR 1996 Pálfi, Gy., Dutour, O., *Activity-induced skeletal markers in historical anthropological material*, in: *International Journal of Osteoarchaeology*, 11, 1, 41-55.
- PEARSON 1899 Pearson, K., *Mathematic contributions to the theory of evolution. On the reconstruction of stature of prehistoric races*, in: *Philosophical Transactions of the Royal Society Series A*, 192, 169-244.
- PÉRIER 1949 Périer, A. L., *Usure, abrasion, érosion*, in: *Pratique Odonto-Stomatologique*, 140, 1-7.
- PÉRIER 1935 Périer, A. L., *Observation sur le phénomène de l'abrasion dentaire fonctionnelle chez un groupe ethnique inférieur*, in: *Odontologie*, 28, 10, 687-697.
- POHL 1982 Pohl, A., *Münzzeichen und Meisterzeichen aufungarischen Münzenden Mittelalters, 1300-1540*, Akademische Druck- u. Verlagsanstalt/Akadémiai Kiadó, Graz/Budapest.
- PUȘCAȘU 2005 Pușcașu, V. M., *Rezultatele cercetărilor arheologice efectuate la biserica de la Sfântul Nicolae din Bălinești*, in: *Revista Monumentelor Istorice*, 1-2, 5-34.
- RĂDVAN, RĂDVAN 2013 Rădvan, L., Rădvan, M., *Cu privire la organizarea spațiului urban în Țara Moldovei în evul mediu*, in: *Analele științifice ale Universității „Alexandru Ioan Cuza” din Iași*, S.N., *Istorie*, LIX, 61-98.
- REABȚEVA 2014 Reabțeva, S., *Piese de podoabă și de vestimentație din Moldova și Țara Românească în contextul relațiilor cultural-istorice (secolele XIV-XVII)*, Ed. Istros a Muzeului Brăilei, Brăila.
- REPERTORIUL IAȘI I 1984 Chirica, V., Tanasachi, M., *Repertoriul arheologic al județului Iași*, I, Iași.
- ROBB 1998 Robb, J. E., *The interpretation of skeletal muscle sites: a statistical approach*, in: *International Journal of Osteoarchaeology*, 8, 5, 363-377.
- ROBINSON 1985 Robinson, R. C. W., *Tobacco Pipes of Corinth and of the Athenian Agora*, in: *Hesperia*, 54, 2, 149-203.
- ROBINSON 1983 Robinson, R. C. W., *Clay Tobacco Pipes from the Kerameikos*, in: *Mitteilungen des Deutschen Archäologischen Instituts, Athenische Abteilung*, 98, 265-284.
- RUSU 2008 Rusu, A. A., cu colab. lui Mizgan, V., *Biserica Sfântului Nicoale și curtea nobiliară a Arceștilor de la Densuș (jud. Hunedoara)*, in: *Arheologia medievală*, VII, 121-224.
- SCHAEFER, BLACK, SCHEUER 2009 Schaefer, M., Black, S., Scheuer, L., *Juvenile osteology*, London.
- SCHEUER, BLACK 2000 Scheuer, L., Black, S., *Developmental Juvenile Osteology*, London.
- STAVARACHI 2013 Stavarachi, I., *Biserica Sf. Nicolae cel Sărac din Muntenimea Iașilor*, in: *Analele științifice ale Universității „Alexandru Ioan Cuza” din Iași*, S.N., *Istorie*, LIX, 201-210.
- STOICESCU 1974 Stoicescu, N., *Repertoriul bibliografic al localităților și monumentelor medievale din Moldova*, Direcția Patrimoniului Cultural Național, Biblioteca Monumentelor Istorice din România, București.
- SZÉKELY 2001 Székely, M. M., *Note despre bisericile Sf. Vineri și Tăierea Capului Sf. Ioan Botezătorul din Iași*, in: *Studii și materiale de istorie medie*, XIX, 31-38.
- TEZAURE CHIȘINĂU 1994 *Tezaure din muzeele orașului Chișinău (secolele XVI-XVIII)*, Butnaru, V. M. (coord.), Ministerul Culturii al Republicii Moldova, Muzeul Național de Istorie a Moldovei, Ed. Universitas, Chișinău.



- TODOROV 2010 Todorov, V., *Harakteristika na kolekcijata keramični luli ot Silistra*, in: Getov, L., *Stephanos Archaeologicos in honorem Professoris Stephcae Angelova*, in: „Studia Archaeologica Universitatis Sercicensis”, suppl. V, Ed. SAUS „St. Kliment Ohridski”, Sofija, 813-826.
- TRAVAINI 2004 Travaini, L., *Saints and Sinners: Coins in Medieval Italian Graves*, in: NC, 164, 159-181.
- TROTTER, GLESER 1951 Trotter, M., Gleser, G., *The effect of ageing on stature*, in: *American Journal of Physical Anthropology*, 9, 311-324.
- TROTTER, GLESER 1952 Trotter, M., Gleser, G., *Estimation of stature from long bones of American whites and Negroes*, in: *American Journal of Physical Anthropology*, 10, 469-514.
- TROTTER, GLESER 1958 Trotter, M., Gleser, G., *A Reevaluation of Estimation of Stature Based on Measurements of Stature Taken during Life and of Long Bones after Death*, in: *American Journal of Physical Anthropology*, 16, 79-123.
- UBELAKER 1979 Ubelaker, D. H., *Human Skeletal Remains: Excavation, Analysis and Interpretation*, Washington D.C.
- UBELAKER, MONTAPERTO 2014 Ubelaker, D. H., Montaperto, K. M., *Trauma interpretation in the context of biological anthropology*, in: Knüsel, C. J., Smith, M. J. (eds.), *The Routledge Handbook of the Bioarchaeology of Human Conflict*, London, 25-38.
- WALDRON 2009 Waldron, T., *Palaeopathology*, Cambridge, New York.
- WHITE, FOLKENS 2005 White, T. D., Folkens, P. A., *The Human Bone Manual*, Amsterdam, Boston.
- ZAHARIUC 2008 Zahariuc, P., *Date noi despre două vechi mănăstiri ieșene: Clatia și Dancu*, in: Zahariuc, P., *De la Iași la Muntele Athos. Studii și documente de istoria bisericii*, Ed. Universității „Alexandru Ioan Cuza” din Iași, Iași, 53-64.
- РЯБЦЕВА, ЧОКАНУ 2009 Рябцева, С. С., Чокану, М. М., *Находки средневекового времени с поселения Тарасова в Молдове (по материалам частной коллекции)*, in: *Stratum plus*, 5 (2005-2009), 164-198.

## LIST OF ILLUSTRATIONS

- Pl. I. "Milescu" House.
- Pl. II.a. The location of Talpalar church on G. Baiardi's map (1819); b. The location of Talpalar church on Fr. Peytavin's map (1857).
- Pl. III. Talpalar church today.
- Pl. IV. The stratigraphy of the area surrounding Talpalar church.
- Pl. V. Feature M1 – a. photo, b. drawing.
- Pl. VI. M1, male, 55-60 years old. 1-4. Frontal, lateral, vertical and occipital views of the skull; 5. Mandible, right half; 6. Right lower dental hemiarch, molar edentation; 7. Upper dental arch, molar edentation and traces of an infectious process on the palatine vault; 8-9. Sacrum, incomplete central lumbarization of the S1 and *spina bifida occulta* in the S3-S4.
- Pl. VII. Feature M2 – a. photo, b. drawing.
- Pl. VIII. 1-3. M2, male, 45-50 years old. 1. Fibula, diaphysis, periosteal changes/reactions; 2. Left femur, pronounced subtrochanteric muscles insertions; 3. Left femur, plaque and enthesopathic changes; 4-6. M3, female, 25-35 years old. 4. Tibiae, distal third, periosteal reactions; 5. Enthesopathic changes on calcaneus and healed fracture on talus; 6. Fibulae, distal third, enthesopathic changes.
- Pl. IX. Features M4 and M6 – drawing.
- Pl. X. M6, female, circa 18 years old. 1-4. Frontal, lateral, vertical and occipital views of the skull; 5. Lower dental arch, ectopic eruption and transmigration in the incisive teeth area; 6. Upper dental arch, ectopic eruption of the left first premolar; 7. Superior wall of the left orbit, active *cribra orbitalia*.

- Pl. XI. 1-2.M8, male, over 50 years old. 1. Herniated thoracic vertebrae; 2. Femur, diaphysis, enthesopathic changes and periosteal reactions; 3. M9, probably female, 35-50 years old. Left tibia, proximal third, posterior side, old cutting traces produced *postmortem*; 4-9. M10, male, 40-45 years old. 4-5. Frontal and vertical views of the neurocranium; 6. Mandible; 7. Lower dental arch, caries, *antemortem* tooth loss, supragingival plaque; 8. Frontal teeth, massive deposition of supragingival calculus; 9. Part of the mesosternum, oxidation traces on manubrium.
- Pl. XII. Feature M10 – a. photo, b. drawing.
- Pl. XIII. Feature M11 – a. photo, b. drawing.
- Pl. XIV. 1-3. M11, male, 35-40 years old. 1-2. Lumbar vertebrae, osteophytes and brucellosis scars; 3. Left navicular, healed fracture. 4-9. M12, female, circa 40 years old. 4-6. Facial, lateral and occipital views of the skull; 7. Upper dental arch, diastema, trema and abrasion type wear of the crowns; 8. Manubriosternal junction, oxidation traces; 9. Pubis, parturition scars.
- Pl.XV. Feature M12 – a. photo, b. drawing.
- Pl. XVI. Feature M13 – a. photo, b. drawing.
- Pl. XVII. 1-3. M13, female, 25-30 years old. 1. Left humerus, distal epiphysis, septal aperture; 2. Pubis, fragment, parturition trace; 3. Hand phalanges, oxidation traces; 4-9. M14, male, circa 50 years old. 4. Lower dental arch, *antemortem* tooth loss; 5. Femur, distal third, periosteal reactions; 6. Tibiae, diaphyses, periosteal reactions; 7. Cervical vertebrae, osteoarthritis; 8. Fragment from occipital, pronounced muscular insertions; 9. Patellae, enthesopathic changes.
- Pl. XVIII. Feature M14 – a. photo, b. drawing.
- Pl. XIX. Pottery and glass (XIX-XX centuries) found in secondary context.
- Pl. XX. Buttons and hook-eye fasteners (drawing).
- Pl. XXI. Buttons and hook-eye fasteners (photo).
- Pl. XXII. The coins found in the archaeological features (photo).
- Pl. XXIII. General plan, with the location of the uncovered funerary features.



Pl. I. „Casa Milescu” – foto.



a



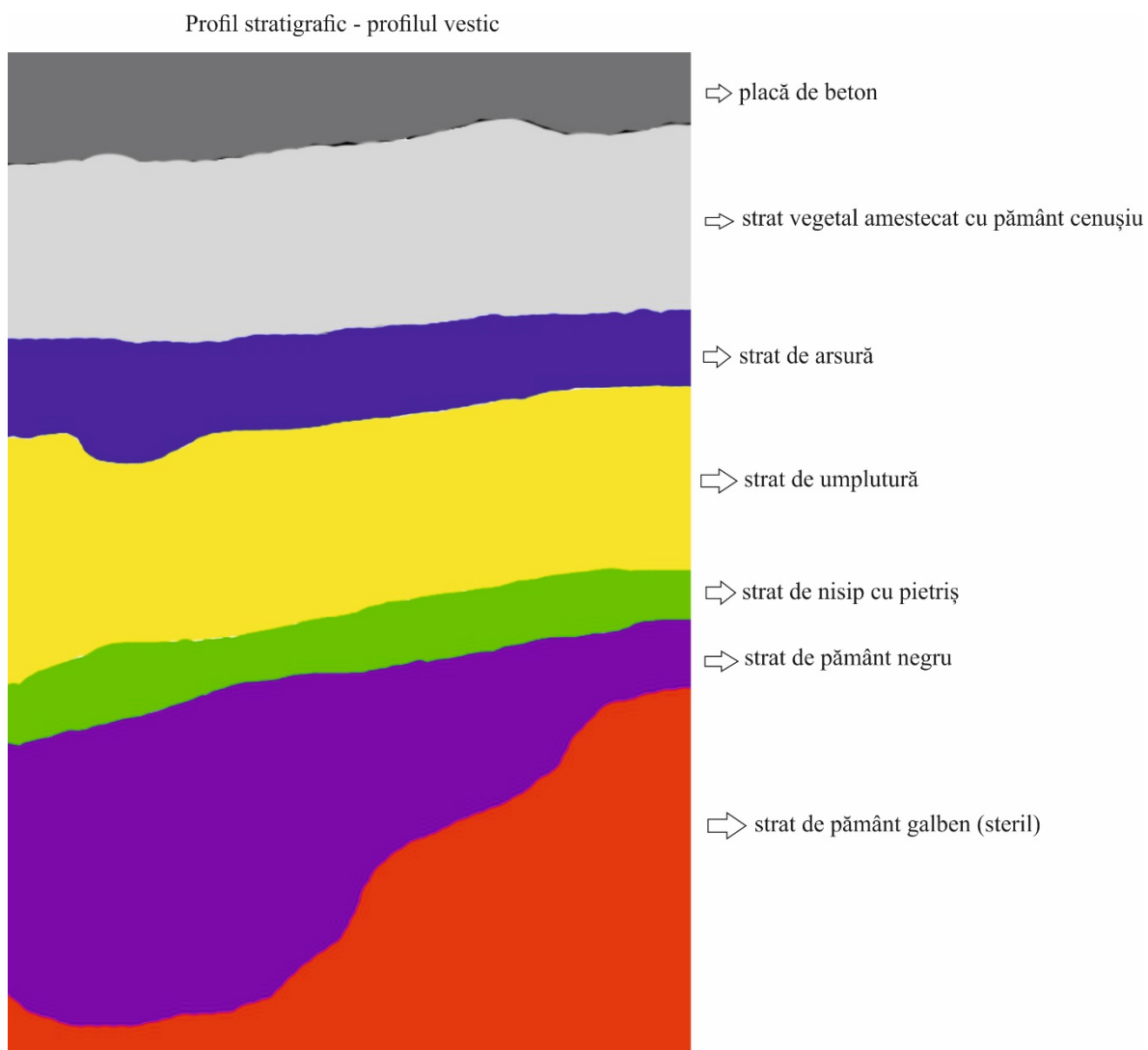
b

## Pl. II.

- a. Amplasarea bisericii Talpalari pe harta lui G. Baiardi (1819);  
b. Amplasarea bisericii Talpalari pe harta lui Fr. Peytavin (1857).



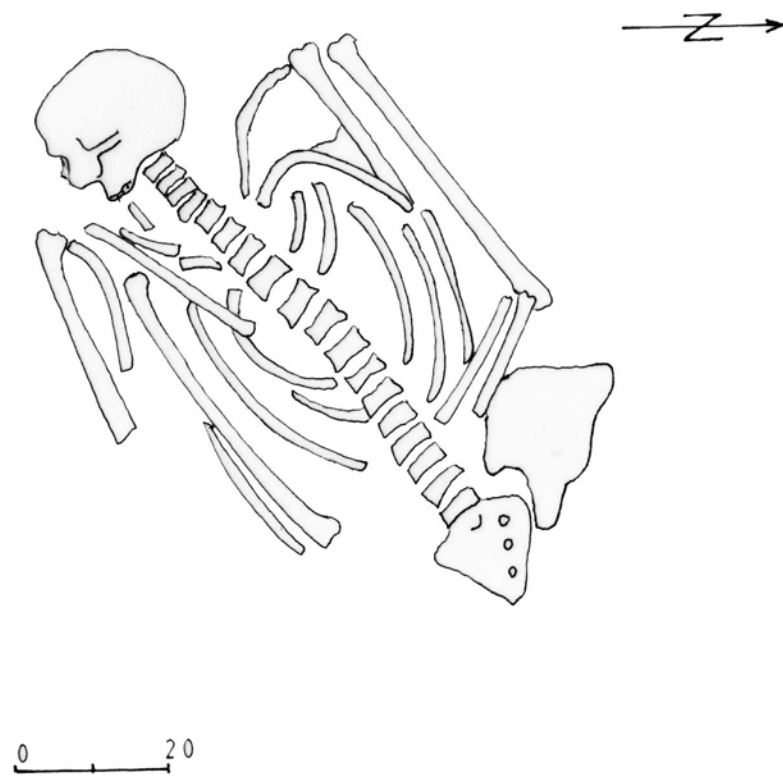
Pl. III. Biserica Talpalari – foto.



Pl. IV. Stratigrafia zonei din preajma bisericii Talpalari – desen.



a



b

Pl. V. Complexul M1 – a. foto, b. desen.



1.



2.



3.



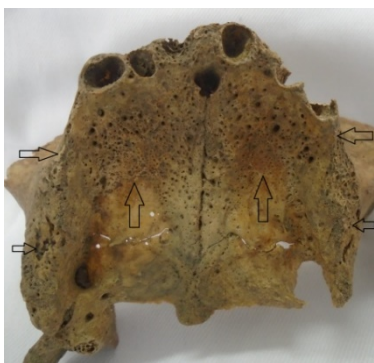
4.



5.



6.



7.



8.



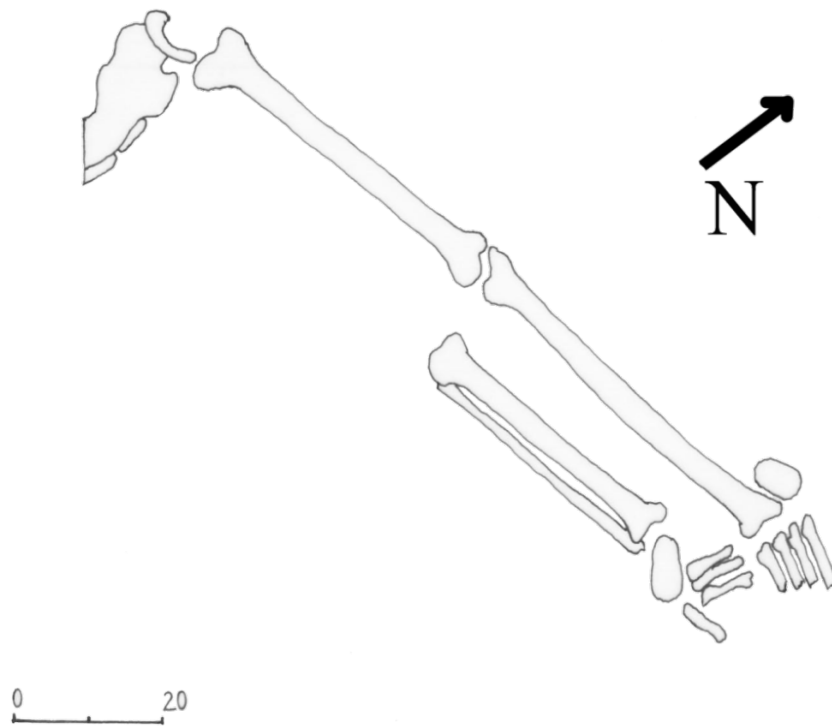
9.

Pl. VI. M1, sex masculin, 55-60 ani. 1-4. Craniu, plan frontal, lateral, vertical și occipital; 5. Mandibula, jumătatea dreaptă; 6. Hemiarcada dentară inferioară dreaptă, edentație molară; 7. Arcada dentară superioară, edentație molară și urme ale unui proces infecțios pe bolta palatină; 8-9. Sacrum, lombarizare centrală incompletă S1 și *spina bifida occulta* în S3-S4.





a

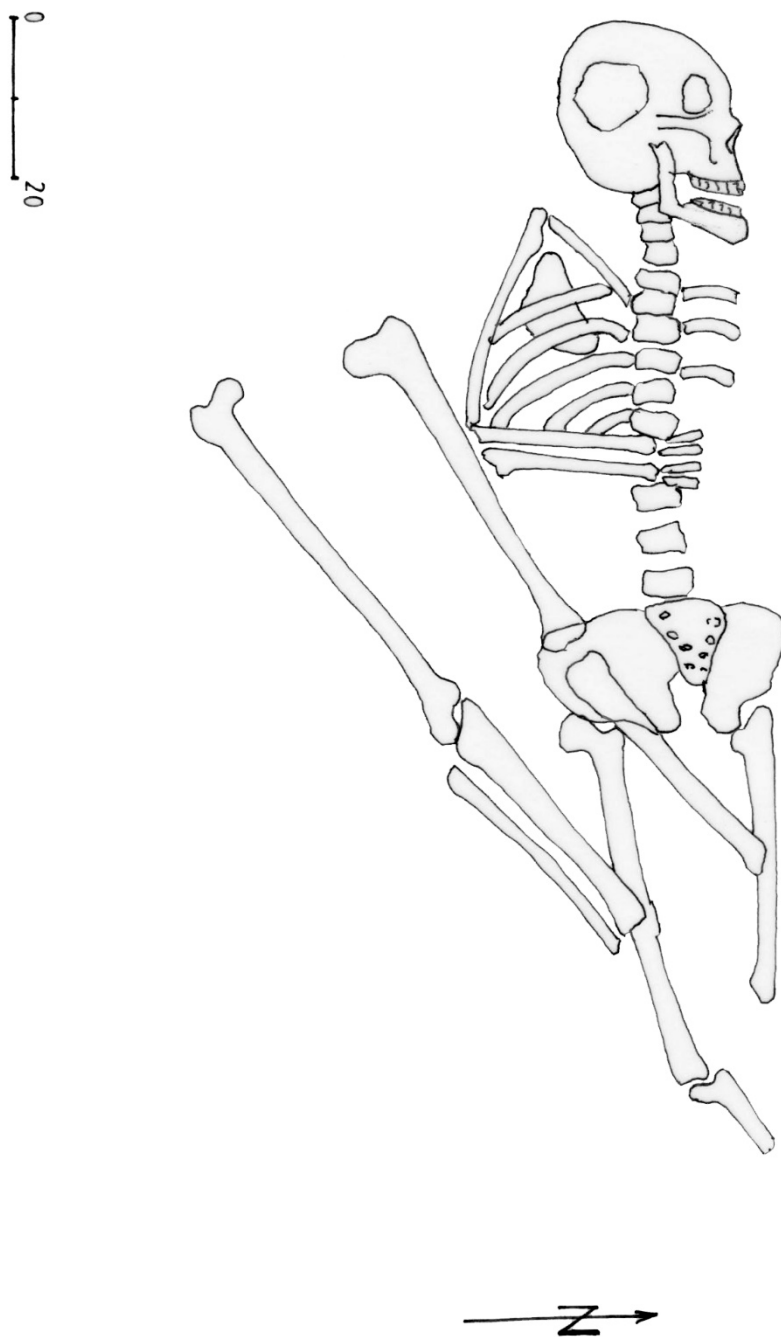


b

Pl. VII. Complexul M2 – a. foto, b. desen.



Pl. VIII. 1-3. M2, sex masculin, 45-50 ani. 1. Peroneu, diafiză, modificări/reacții periosteale; 2. Femur stâng, relief subtrohanterian accentuat; 3. Femur stâng, placă și modificări entezopatic. 4-6. M3, sex feminin, 25-35 ani. 4. Tibii, treimea distală, reacții periosteale; 5. Modificări entezopatic pe calcaneu și fractură vindecată pe astragal; 6. Modificări entezopatic în treimea distală a peroneelor.



Pl. IX. Complexele M4 și M6 – desen.



1.



2.



3.



4.



5.



6.



7.

Pl. X. M6, sex feminin, circa 18 ani. 1-4. Craniu, plan frontal, lateral, vertical și occipital; 5. Arcada dentară inferioară, ectopie și transmigrație în regiunea incisivilor; 6. Arcada dentară superioară, ectopia P1 stâng; 7. Plafonul superior al orbitei stângi, *cribra orbitalia* activă.



1.



2.



3.



4.



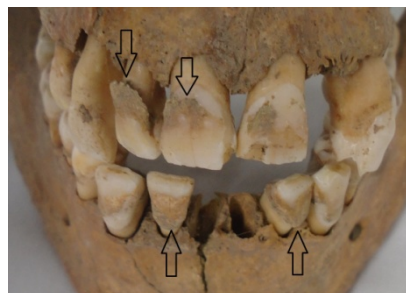
5.



6.



7.



8.

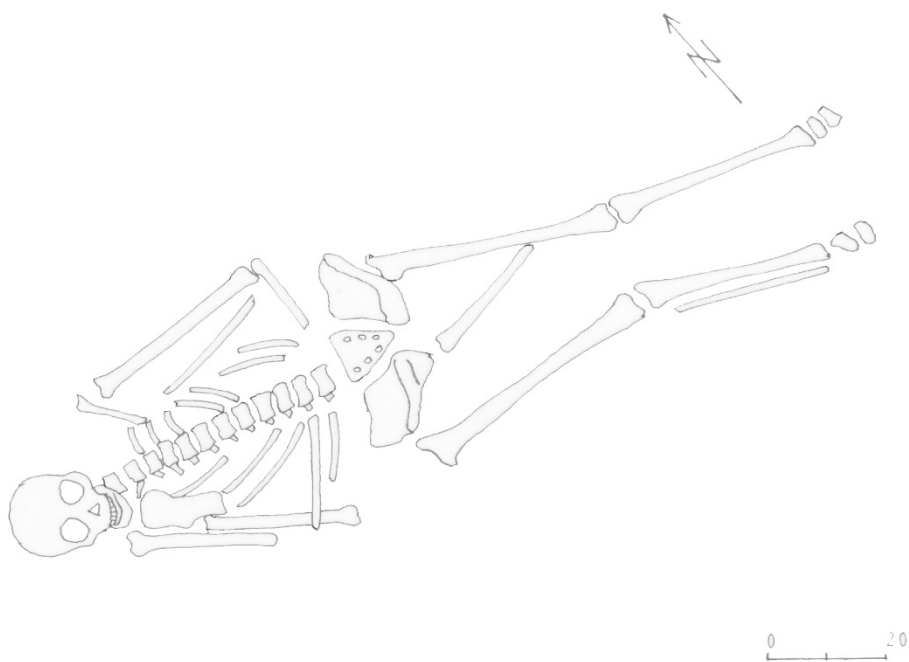


9.

Pl. XI. 1-2. M8, sex masculin, peste 55 ani. 1. Vertebre toracice, hernie; 2. Femur, diafiză, modificări entezopatie și reacții periosteale; 3. M9, probabil sex feminin, 35-50 ani. Tibia stângă, treimea proximală, latura posterioară, urme de tăiere produse *postmortem* în vechime; 4-9. M10, sex masculin, 40-45 ani. 4-5. Neurocraniu, plan frontal și vertical; 6. Mandibula; 7. Arcada dentară inferioară, carii, căderi *antemortem*, tartru supragingival; 8. Dinții frontali, depuneri masive de tartru supragingival; 9. Parte din mezostern, urme de oxidare pe manubriu.



a

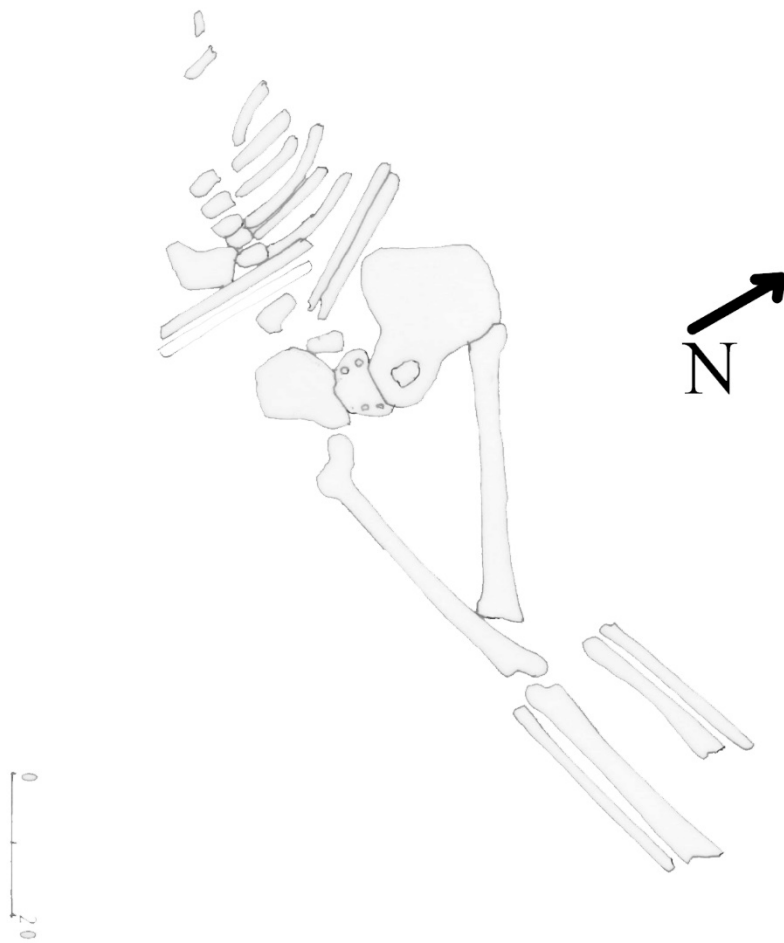


b

Pl. XII. Complexul M10 – a. foto; b. desen.



A



b

Pl. XIII. Complexul M11- a. foto; b. desen.



1.

2.

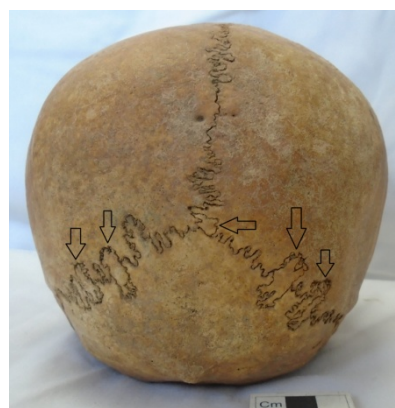
3.



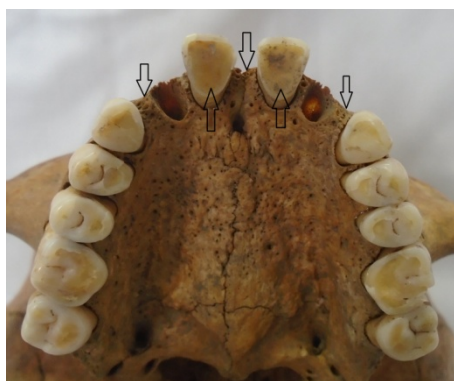
4.



5.



6.



7.



8.



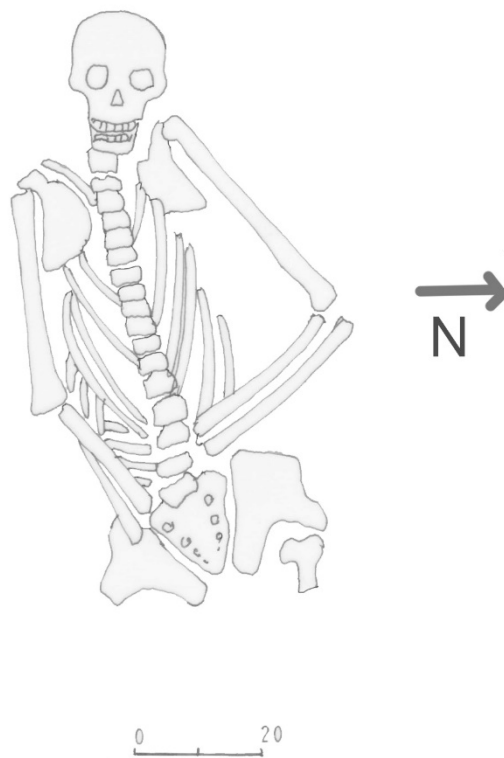
9.

Pl. XIV. 1-3. M11, sex masculin, 35-40 ani. 1-2. Vertebre lombare, osteofite și excavații de la bruceloză;  
 3. Navicularul stâng, traumatism produs *antemortem*. 4-9. M12, sex feminin, circa 40 ani. 4-6. Craniu văzut din plan facial,  
 lateral și occipital; 7. Arcada dentară superioară, diastemă, treme și uzură de tip abraziție;  
 8. Joncțiune manubrio-mezosternală, urme de oxidare; 9. Pubis, urme ale parturițiilor.





a

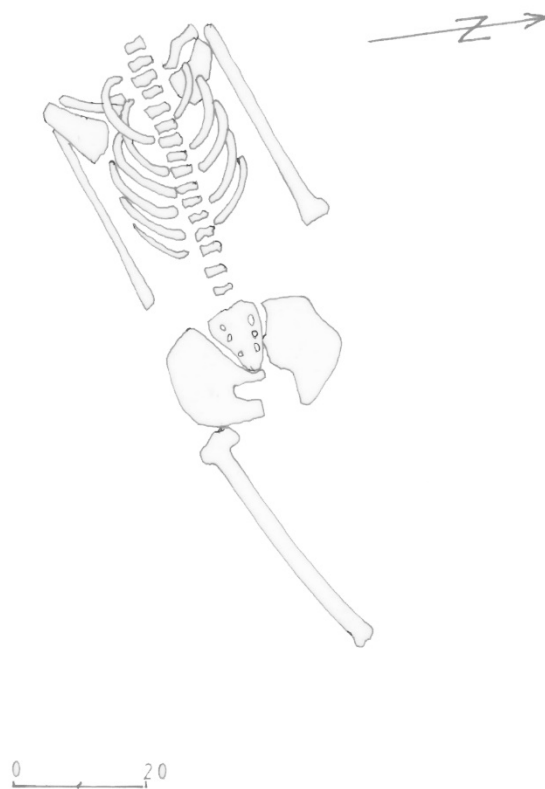


b

Pl. XV. Complexul M12 – a. foto; b. desen.



a



b

Pl. XVI. Complexul M13 – a. foto; b. desen.



1.

2.

3.



4.

5.

6.



7.

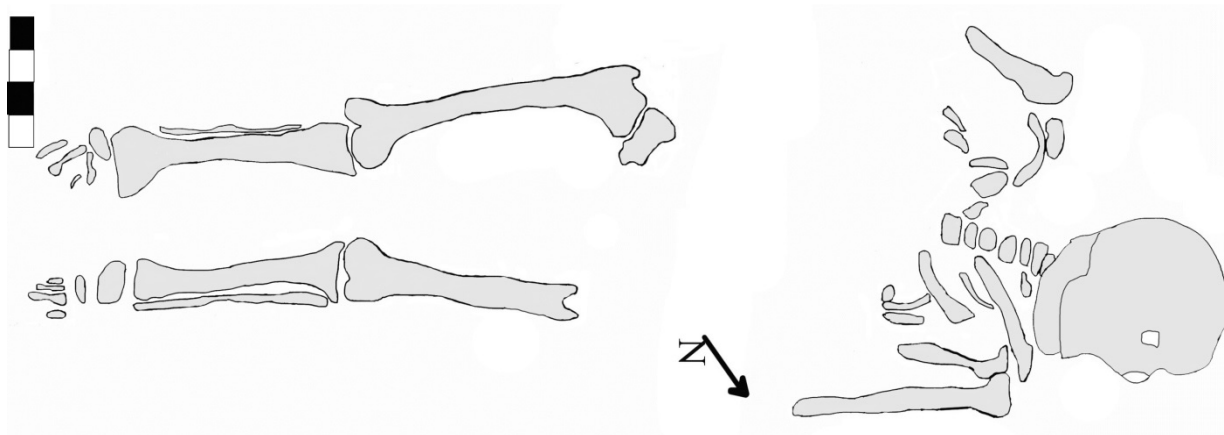
8.

9.

Pl. XVII. 1-3. M13, sex feminin, 25-30 ani. 1. Humerus stâng, epifiza distală, apertură septală;  
 2. Pubis, fragment, indicator al parturii; 3. Falange palmare cu urme de oxidare; 4-9. M14, sex masculin,  
 circa 50 ani. 4. Arcada dentară inferioară, căderi dentare *antemortem*; 5. Femur, treimea distală, reacții periosteale;  
 6. Tibii, diafize, reacții periosteale; 7. Vertebre cervicale afectate de osteoartrită; 8. Parte din occipital, inserții musculare  
 accentuate; 9. Rotulele, modificări entezopatiche.



a

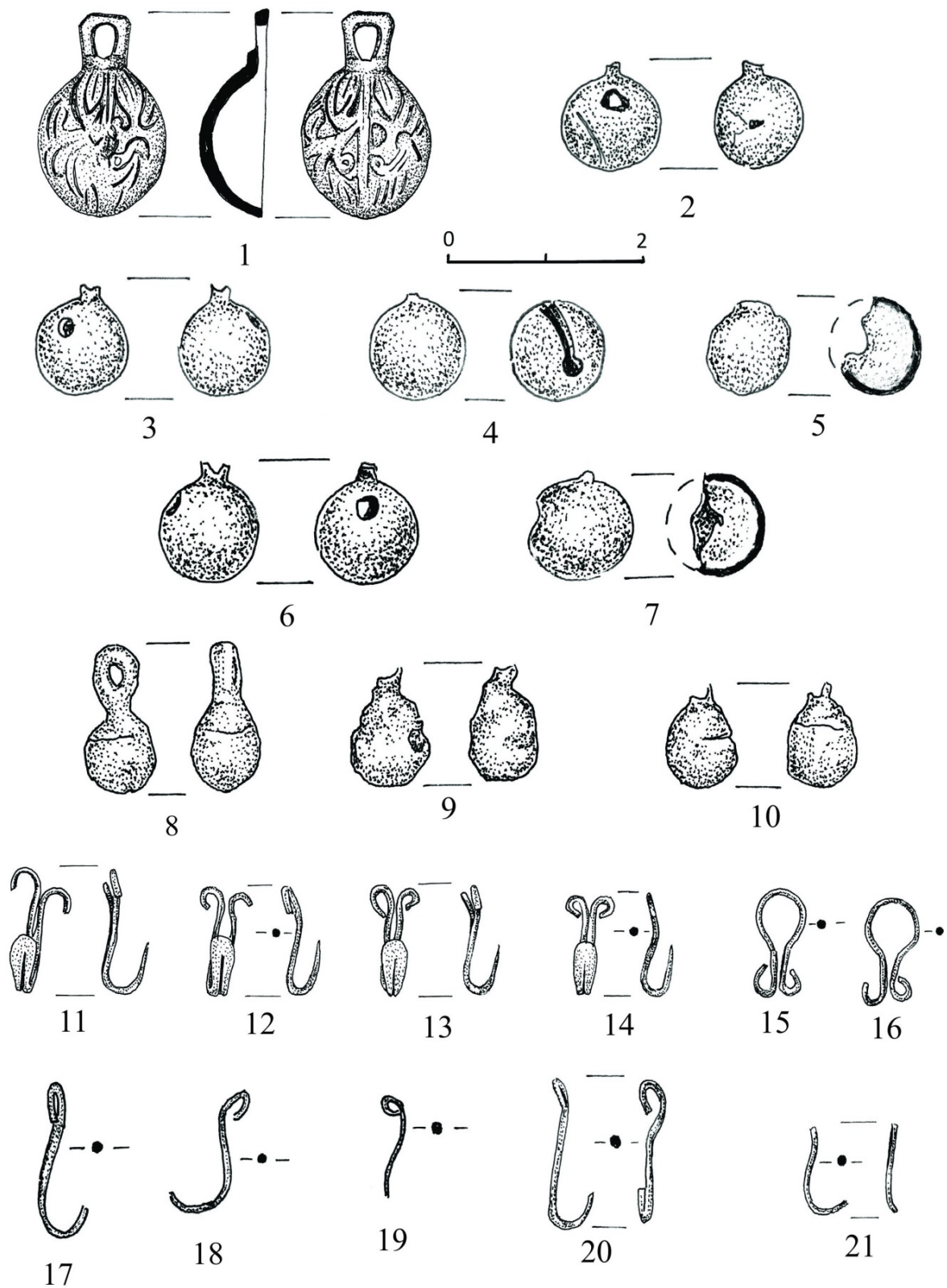


b

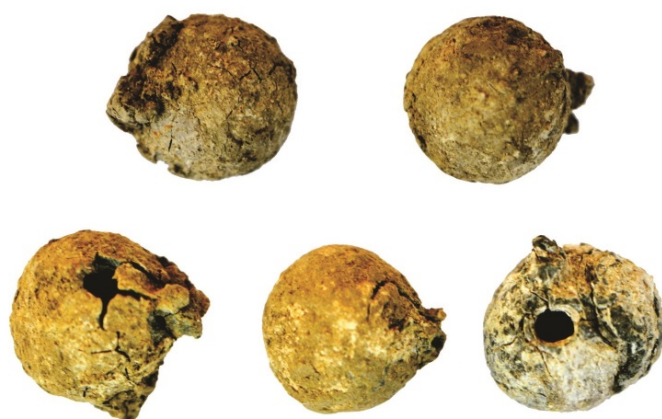
Pl. XVIII. Complexul M14 a. foto; b. desen.



Pl. XIX. Ceramică și sticlă secolele XIX-XX, identificată în context secundar.



Pl. XX. Nasturi și copci (desen).

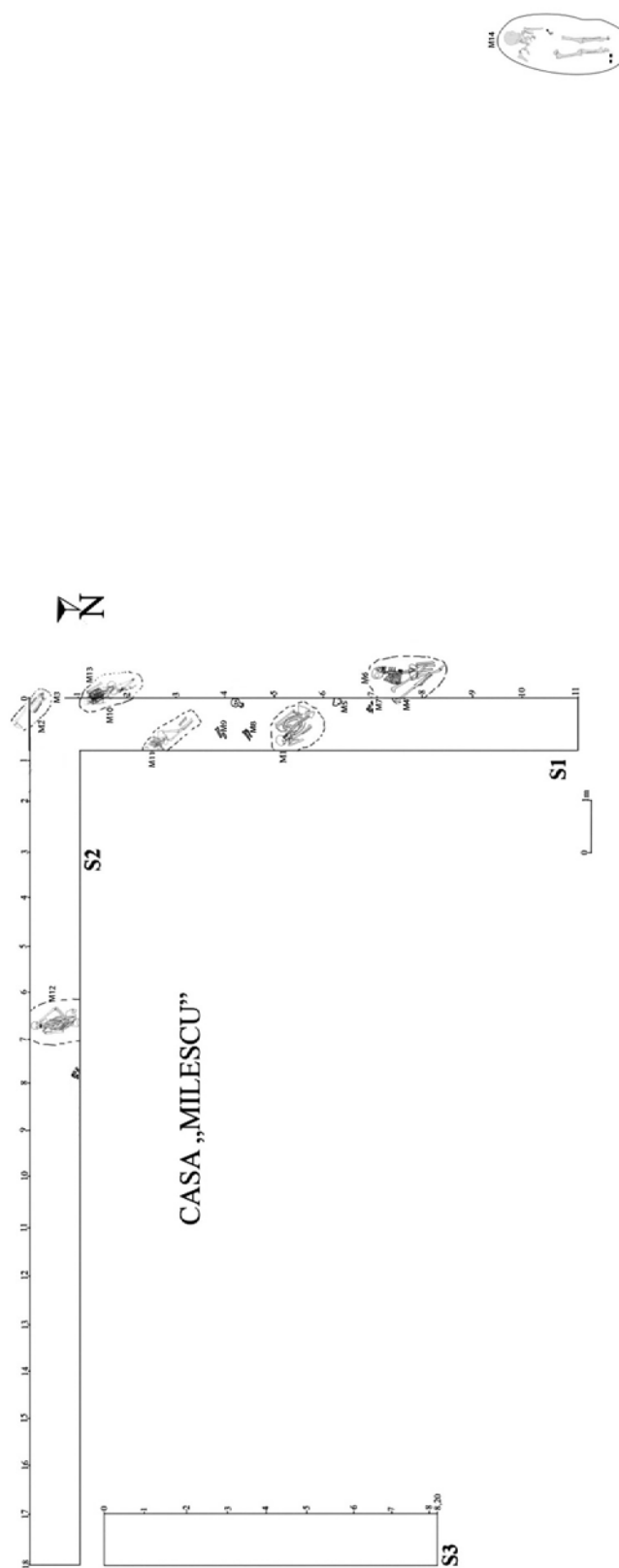


Pl. XXI. Nasturi și copci (foto).



Pl. XXII. Monedele descoperite în complexe (foto).





Pl. XXIII. Planul cu dispunerea complexelor funerare identificate.