

## OBSERVAȚII ASUPRA SISTEMULUI DE FORTIFICARE AL AȘEZĂRILOR CUCUTENIENE DIN MOLDOVA

Prezența așezărilor întărite în diferite faze de evoluție ale neoliticului extracarpatic a devenit în ultimii ani un fapt incontestabil. Elemente de fortificație de diverse tipuri și variante, executate de mâna omului, se întâlnesc atât în stațiunile cucuteniene din Moldova, cât și în tell-urile gumelnițene din cîmpia munteană<sup>1</sup>. Nu știm, deocamdată, în ce măsură ipoteza existenței lucrărilor defensive poate avea valabilitate și pentru stațiunile celorlalte culturi neolitice contemporane din spațiul carpato-dunărean, urmînd ca cercetările viitoare să aducă precizări în acest sens.

Desigur că fortificarea stațiunilor neolitice din regiunile extracarpatică din aria culturii Cucuteni sau Gumelnița n-are un caracter întâmplător. Ea constituie ilustrarea unui fenomen determinat de o serie de cauze, variînd de la o cultură la alta sau de la o fază la alta, în strînsă legătură, firește, cu evoluția social-economică a triburilor respective dar, cel puțin uneori, și cu relațiile dintre acestea din urmă și triburile culturilor învecinate. Așadar, studiarea sistemului defensiv al stațiunilor aparținînd unei anumite culturi, departe de a presupune limitarea la aspectul strict tehnic al problemei, se integrează organic în complexul de evenimente ce caracterizează istoria epocii respective.

Plecînd de la aceste premise, ne vom ocupa, în continuare, de procedeele de apărare ale așezărilor cucuteniene din Moldova. De altfel, progresul simțitor pe care l-a înregistrat, în ultimii ani, cunoașterea complexului cultural Cucuteni-Tripolie incită la o privire de ansamblu, fie ea cît de succintă—cu eventualele concluzii ce decurg din reliefarea faptelor respective—privind caracteristicile stațiunilor aparținînd neoliticului dezvoltat din vecinătatea de răsărit a Carpaților.

★

Cu peste cinci decenii în urmă, în anii 1909—1910, efectuînd primele campanii de săpături arheologice de la Cucuteni-Băiceni, H. Schmidt, asistat pe atunci de G. Bersu, a fost preocupat, printre alte probleme, și de aceea a sistemului de fortifi-

<sup>1</sup> Pentru sistemul de fortificare al așezărilor culturii *sisteme de fortificație și de împrejmuire în cultura Gumel-* Gumelnița, cf. Sebastian Morintz, *Tipuri de așezări și nița*, în SCIV, XIII, 2, 1962, p. 273 și urm.

cație al așezării eponime, acordându-i atenția cuvenită. Cu acea ocazie, <sup>1</sup> pe panta de vest, foarte lină și accesibilă a « Cetățuiei », în imediata apropiere a limitei respective a așezării, se semnalaseră două șanțuri de apărare, avînd profilul în formă de pilnie, la distanță aproximativ egală unul de celălalt. Conform materialului arheologic, în-deosebi cel ceramic, găsit în umplutura lor, cunoscutul arheolog german data primul șanț — numit de el interior — în faza Cucuteni A, iar al doilea — exterior — în faza B a aceleiași culturi <sup>2</sup>.

Reluarea în 1961 a cercetărilor arheologice de la Cucuteni-Băiceni a prilejuit verificarea observațiilor făcute de H. Schmidt consemnate în cunoscuta sa lucrare monografică <sup>3</sup>. Totodată însă săpăturile efectuate în anii 1961 și 1962 în această stațiune au permis obținerea unor noi și importante date, asupra cărora ne vom opri mai jos. Înainte însă de a trece la prezentarea materialului faptic rezultat în urma recen-telor săpături de la Cucuteni-Băiceni, considerăm necesară relevarea anumitor caracte-ristici ale așezărilor neolitice de pe teritoriul Moldovei din perioada anterioară culturii Cucuteni.

Stațiunile aparținînd celui mai vechi neolitic cunoscut în actualul stadiu al cercetărilor între Carpați și Prut, recte culturii Criș și culturii ceramicii liniare cu capete de note muzicale, ocupă de obicei poziții deschise: pe fundul văilor, pe pante line sau grinduri (ca, de exemplu, Glăvăneștii Vechi <sup>4</sup>, Perieni <sup>5</sup>, Valea Lulupui <sup>6</sup>, Pogorăști <sup>7</sup> etc.). Pînă în prezent, cel puțin în regiunile despre care este vorba, nu există nici un indiciu că așezările din această vreme ar fi fost fortificate. De altfel, aceeași constatare rămîne valabilă, deocamdată, și pentru primele etape de evoluție ale complexului cultural Cucuteni-Tripolie — Precucuteni (Tripolie A) și Protocucu-teni — ale căror stațiuni sînt identice ca tip acelorora din perioada neolitică imediat precedentă.

✕ În Moldova, primele așezări neolitice fortificate apar începînd din faza Cucu-teni A, fiind documentate, de asemenea, și în fazele AB și B ale acestei culturi. În general, sistemul de fortificare întîlnit în cultura Cucuteni are ca element de bază șanțul, cu profilul în formă de pilnie, al cărui traseu este determinat de forma terenului pe care o ocupă stațiunea respectivă. În afară însă de aceste lucrări defenisive, executate de mîna omului, grija pentru preîntîmpinarea pericolelor din afară se manifestă deseori, după cum vom vedea, și prin preferința pentru anumite forme de teren, ca înălțimi greu accesibile, dar foarte ușor de apărat.

Pentru ilustrarea detaliată a acestor considerații, vom prezenta procedeele de fortificare a așezărilor în ordinea fazelor de evoluție ale culturii cucuteniene.

↳ De obicei, stațiunile Cucuteni A, cu rare excepții, se află pe înălțimi dominante foarte adesea promontorii de terasă, mărginite din trei părți de pante înclinate, uneori chiar aproape abrupte. Pe a patra pantă, adesea foarte lină, fapt care permitea din acest motiv accesul ușor către așezare, se întîlnesc lucrările de fortificare ale oamenilor cucutenieni. Este vorba deci, după cum am arătat mai sus, de o adevărată predilecție pentru locuri întărite oarecum natural prin însăși configurația terenului. De altfel, pare semnificativ și faptul că pînă astăzi, în numeroase cazuri, oamenii din partea

<sup>2</sup> Cf. H. Schmidt, *Cucuteni in der oberen Moldau*, Berlin u. Leipzig, 1932, p. 9-12, 114-115 și fig. 1.

<sup>3</sup> Cercetările de la Cucuteni-Băiceni, inițiate în 1961 de către Filiala din Iași a Academiei Republicii Socialiste România, sînt executate de către un colectiv condus de M. Petrescu-Dimbovița.

<sup>4</sup> Cf. I. Nestor și colaboratori, *Săpăturile de pe șanțierul Valea Jijiei (Iași-Botoșani-Dorohoi) în anul*

1950, în SCIV, II, 1, 1951, p. 51 și urm.

<sup>5</sup> M. Petrescu-Dimbovița, *Sondajul stratigrafic de la Perieni (reg. Iași, r. Birlad)*, în *Materiale*, III, p. 65 și urm.

<sup>6</sup> Cf. Vlad Zirra, în SCIV, II, 1, 1951.

<sup>7</sup> Această așezare a fost semnalată în 1961 de I. Ioniță, care ne-a comunicat și datele privind caracteristicile ce le prezintă.

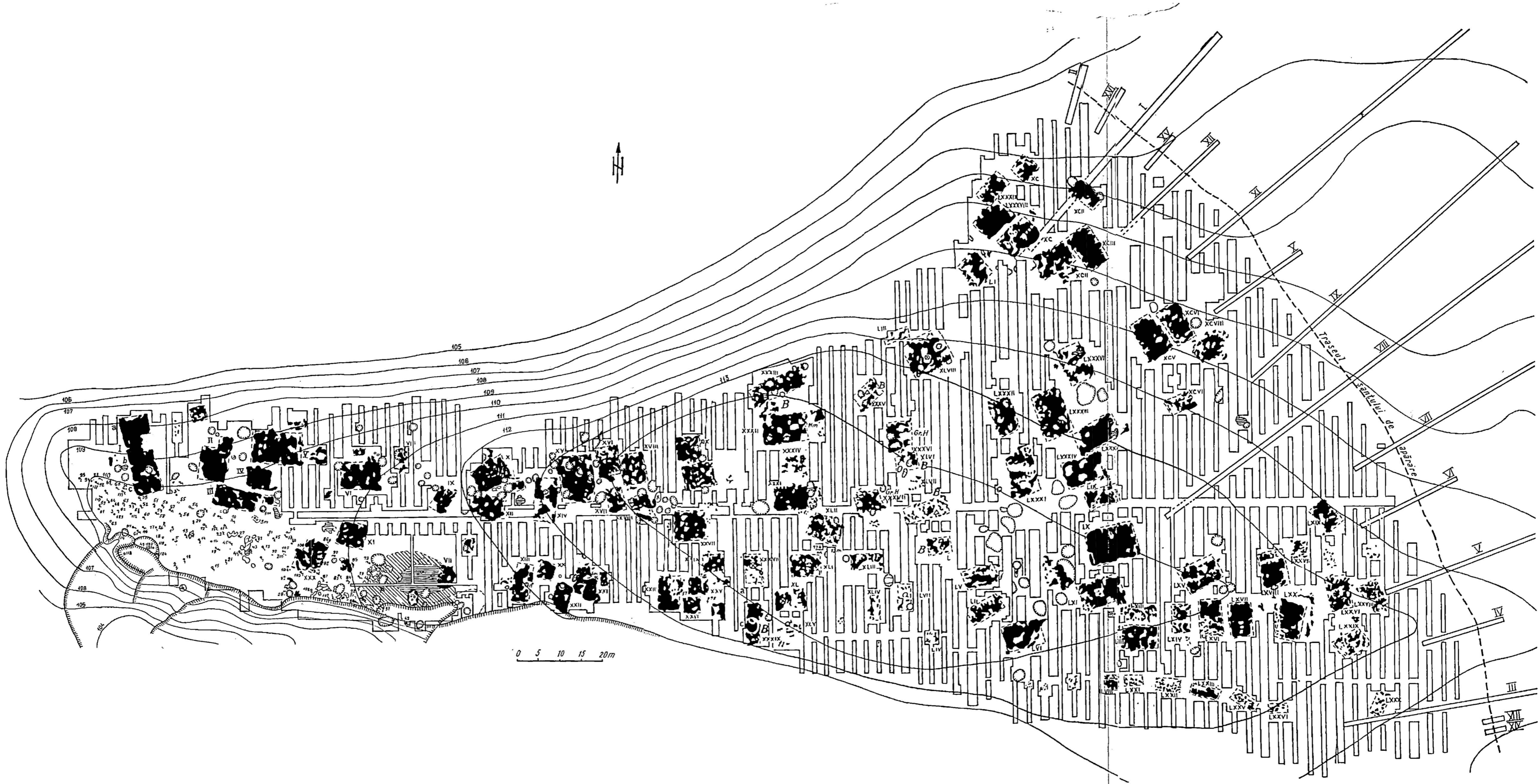


Fig. 1. — Trusești — «Tuguieța». Planul așezării cucuteniene și traseul aproximativ al șanțului de apărare (după M. Petrescu-Dimbovița și colaboratori).

locului numesc aceste forme de teren (pe care de multe ori constatăm existența resturilor de așezare Cucuteni A), *Cetățuie*, ca, de exemplu, la Cucuteni.

Pînă în prezent, pentru faza Cucuteni A, cele mai bune exemple, în ceea ce privește sistemul de fortificare, ni le oferă așezările de la Trușești-«*Țuguieța*», Hăbășești-«*Holm*» și Cucuteni-«*Cetățuie*». Menționăm totodată că fiecare din aceste trei importante stațiuni neolitice de pe teritoriul Moldovei, ilustrează cîte o anumită variantă a procedeelor de apărare întrebuițate de oamenii cucutenieni.

Cea mai simplă variantă pe care o cunoaștem pînă în prezent o întîlnim la Trușești (nordul Moldovei). Aici, pe înălțimea «*Țuguieța*», s-au degajat integral resturile unei așezări cucuteniene, cu o suprafață de circa 25 000 m<sup>2</sup>, cuprinzînd 98 de locuințe, dintre care 93 din faza A și 5 din faza B<sup>8</sup>. Înălțimea «*Țuguieța*» este un rest din terasa mijlocie a Jijiei delimitat la N, V și S de pante înclinate.

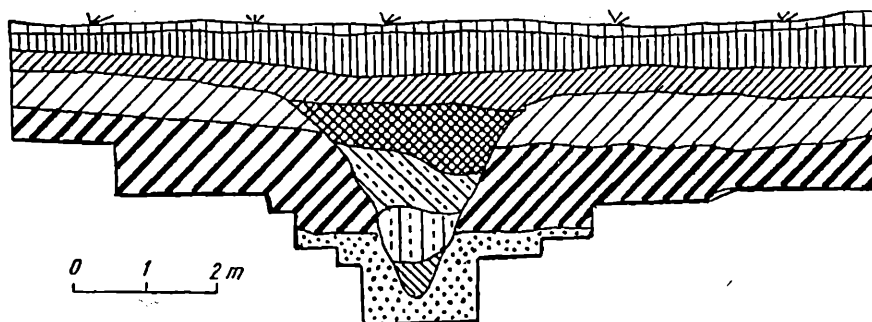


Fig. 2. — Trușești — «*Țuguieța*». Profilul șanțului de apărare din faza Cucuteni A.

Partea de est a acestei forme de teren o constituie o pantă destul de lină, fapt care permitea foarte ușor accesul din direcția respectivă în interiorul stațiunii neolitice. Tocmai aici, la o distanță variind între 15 și 22 m de limita de est a așezării, s-a identificat un singur șanț de apărare, adînc de 1,50–2 m și cu lățimea superioară de 2,50–4 m, tăind transversal panta respectivă de la un capăt la celălalt (fig. 1 și 2). Cercetarea traseului acestui șanț de apărare s-a făcut în perioada 1953–1961 prin 16 secțiuni, din care 6 principale. Materialul arheologic dat la iveală prin cercetarea șanțului de apărare al așezării de la Trușești-«*Țuguieța*» aparține exclusiv fazei Cucuteni A. Este deci evident faptul că lucrările de fortificare de pe înălțimea «*Țuguieța*» n-au nici o legătură cu așezarea Cucuteni B din acest loc, care constă, de altfel, dintr-un număr foarte redus de locuințe — așa după cum s-a văzut —, ci ele aparțin în mod cert stațiunii Cucuteni A de acolo.

Mai-complex decît sistemul de apărare de la Trușești-«*Țuguieța*» este acela al așezării de la Hăbășești. Cercetările efectuate aici, pe locul «*Holm*», în anii 1949–1950 au dus la dezvelirea completă a unei stațiuni Cucuteni A, alcătuită din resturile a 44 de locuințe, afectînd o suprafață de circa 12 000 m<sup>2</sup><sup>9</sup>. În afară de cele

<sup>8</sup> Pentru așezarea de la Trușești, cu traseul șanțului de apărare, vezi: M. Petrescu-Dimbovița, Adrian C. Florescu și Marilena Florescu, Șantierul arheologic Trușești, în *Materiale*, VIII, p. 227 și urm. și fig. 1. De asemenea vezi și Adrian C. Florescu, Șantierul arheologic Trușești, în *Materiale*, V, p. 183 și urm.; M. Petrescu-Dimbovița, *Die wichtigsten Ergebnisse der archäologischen*

*Ausgrabungen in der neolitischen Siedlung von Trușești (Moldau)*, în *PZ*, XLI, 1963, p. 171 și urm. și fig. 1.

<sup>9</sup> Cf. Vladimir Dumitrescu, Hortensia Dumitrescu, M. Petrescu-Dimbovița și N. Gostar, *Hăbășești, monografie arheologică*, București, Edit. Acad. R.P.R., 1954, p. 5 și urm. și pl. II.

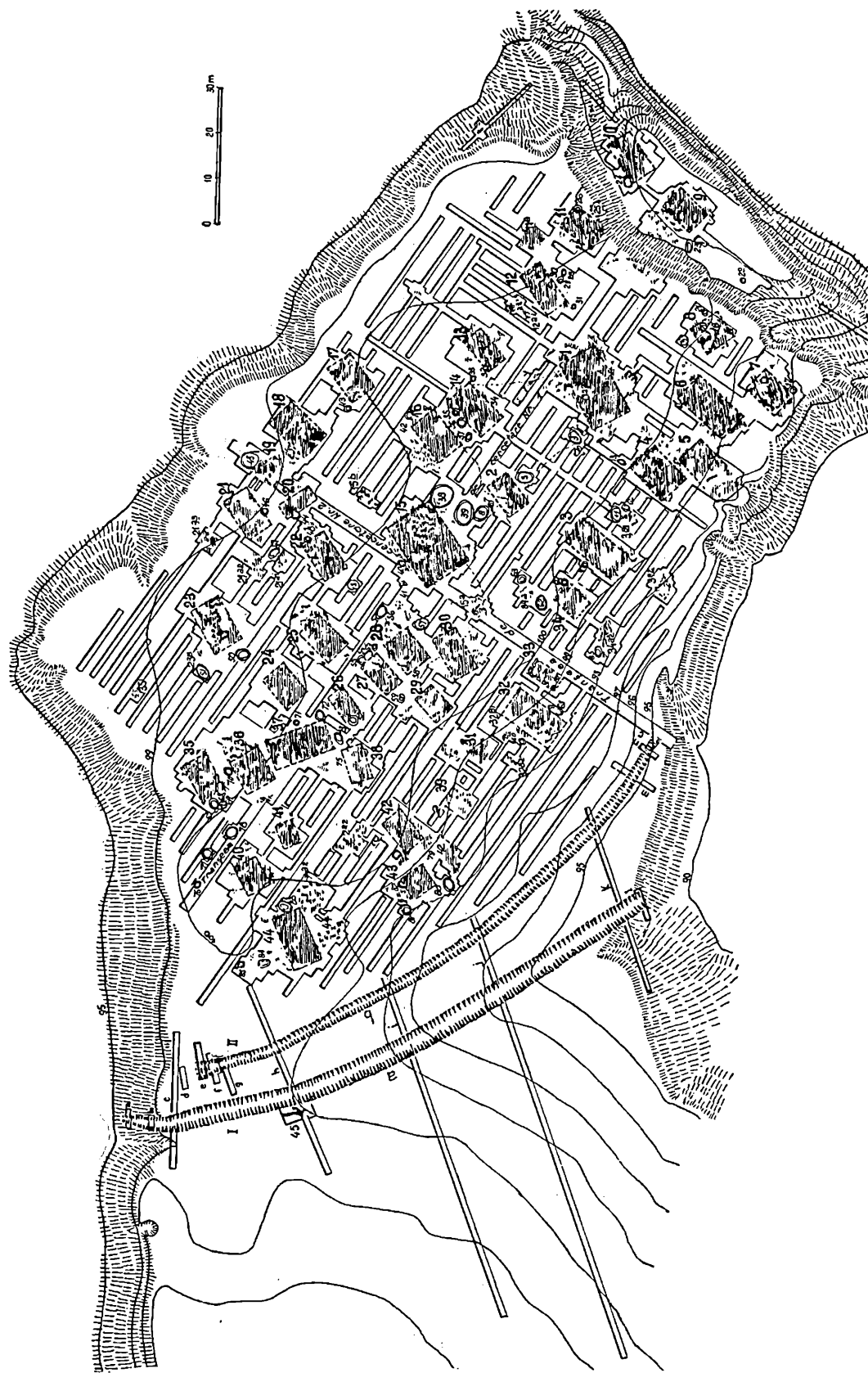


Fig. 3. — Hăbășești — «Holm». Planul așezării din faza Cucuteni A cu cele două șanțuri de apărare: a) șanțul exterior; b) șanțul interior (după Vi. Dumitrescu și colaboratori).

trei pante înclinate care o delimitează la N, E și S, apărarea acestei stațiuni era asigurată de două șanțuri, aproape paralele, situate la distanță de 8–12 m unul de celălalt, săpate pe panta de vest, ușor accesibilă, pe care o taie transversal, de la un capăt la altul (fig. 3). Ambele șanțuri au profilul în formă de pîlnie cu gura larg deschisă, deosebindu-se între ele prin dimensiuni. Astfel, șanțul interior, situat la circa 15–25 m de limita de vest a așezării, are adîncimea inițială de 2 m și lățimea maximă de 1,50–4 m; șanțul exterior este adînc de 2–2,50 m, avînd lățimea maximă de 2–5 m (fig. 4).

În afară de aceasta, prezintă un interes deosebit unele observațiuni privind capetele șanțurilor de apărare ale așezării de la Hăbășești. Astfel, în capătul său de nord, șanțul interior se bifurcă în doi lobi, după care dispare brusc (fig. 3). Șanțul

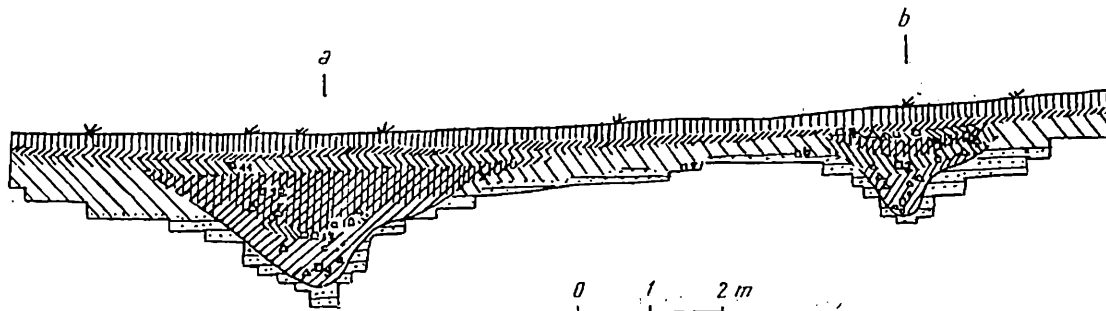


Fig. 4. — Hăbășești — «Holm» Secțiune prin cele două șanțuri de apărare ale așezării din faza Cucuteni A: a — șanțul exterior; b — șanțul interior (după M. Petrescu-Dimbovița).

exterior se îngustează la ambele capete, îndeosebi la acela de nord, unde atinge lățimea de numai 1 m (fig. 3). Îngustarea la cele două capete e determinată, probabil, de faptul că în zonele respective avem de-a face cu pante mult înclinate (cea de nord și de sud); din acest motiv, probabil că nu mai era necesară menținerea aceleiași lățimi, ca în cea mai mare parte a traseului șanțului, eficacitatea apărării fiind asigurată aici prin însăși natura terenului.

Din nefericire, datorită anumitor modificări moderne ale terenului, survenite în porțiunile respective, nu a fost posibilă obținerea observațiilor necesare în ceea ce privește capetele unicului șanț de apărare al așezării Cucuteni A de la Trușești-«Țuguieta». Astfel, este regretabil că nu ni s-a putut oferi prilejul de a face o comparație între capetele șanțului de apărare al cunoscutei așezări neolitice din valea Jijiei și acelea din stațiunea de la Hăbășești.

În sfârșit, a treia variantă pe care ne rămîne să o luăm în discuție este cea din așezarea eponimă.

«Cetățuia» de la Cucuteni-Băiceni poate fi considerată, pe drept cuvînt, tipul clasic al stațiunilor din faza A a culturii cu ceramică pictată de pe teritoriul Moldovei: înălțime foarte dominantă, mărginită la N, E și S de pante mult înclinate, aproape imposibile accesului. Pe panta de vest, foarte lină și destul de ușor accesibilă, în imediata apropiere de limita așezării Cucuteni A, a fost săpat un șanț de apărare (numit interior, de H. Schmidt, spre deosebire de acela exterior, care, după cum vom vedea, datează de la începutul fazei Cucuteni B), cu profilul în formă de pîlnie, adînc de 2 m și lat de 2,50 m (fig. 5). După cum am arătat la început, acest șanț a fost semnalat

și cercetat încă din 1909—1910, prin 20 de secțiuni dispuse în evantai (din care patru principale), de către H. Schmidt și G. Bersu.

Cu ocazia săpăturilor din 1961—1962, prin executarea unei secțiuni care suprapune parțial secțiunea 16 i a lui H. Schmidt și G. Bersu (fig. 6), a fost confirmată întru totul datarea șanțului interior în faza Cucuteni A, așa după cum precizaseră cei doi cercetători germani. În același timp însă, datele oferite de cercetările din 1961 și 1962 ne-ar sugera ipoteza existenței unui val adiacent șanțului de apărare (fig. 6). Într-adevăr, șanțul de apărare al așezării din faza A de pe « Cetățuia » de la Cucuteni-Băiceni a fost săpat într-o rocă caracterizată prin alternanța straturilor de nisip și piatră calcaroasă (calcar cochilifer). Întregul material rezultat din săparea acestui șanț (constituit din piatră și nisipuri) a fost depozitat pe partea corespunzătoare talu-

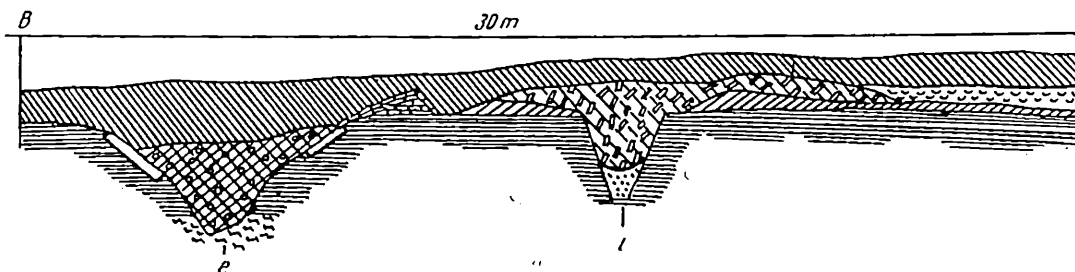


Fig. 5. — Cucuteni — «Cetățuia». Colecție două șanțuri de apărare — interior (i) Cucuteni A și exterior, (c) Cucuteni B (după H. Schmidt).

zului său de est, amenajându-se astfel eventualul val presupus de noi. Totuși, ipoteza existenței valului ca element component al sistemului de fortificație al așezării din faza A de la Cucuteni-Băiceni necesită încă verificări prin viitoare cercetări. De aceea, deocamdată, se impune o oarecare rezervă în legătură cu această chestiune. Prudența ne apare cu atât mai indicată în actualul stadiu al cercetărilor cu cât atât la Trusești-« Țuguieta », cât și la Hăbășești-« Holm » nu avem nici o dovadă stratigrafică că aceste două așezări Cucuteni A ar fi fost prevăzute, în afară de șanț, și cu val adiacent. Pe de altă parte însă, nu este mai puțin adevărat că șanțurile de apărare, din care constă în principiu sistemul defensiv al stațiunilor amintite, au fost săpate, spre deosebire de cazul «Cetățuiei» de la Cucuteni-Băiceni, exclusiv în straturi de loess. Pământul rezultat în urma săpării acestor șanțuri s-a întrebuițat, probabil, așa după cum a precizat M. Petrescu-Dimbovița, pentru stațiunea de la Hăbășești<sup>10</sup>, ipoteza rămânând valabilă eventual și în cazul așezării cucuteniene de la Trusești-« Țuguieta », la construirea locuințelor, care, după cum o dovedesc cercetările de pînă acum, necesitau o mare cantitate de argilă.

În afară de cele trei așezări Cucuteni A, la care ne-am referit pînă aici, mai trebuie să avem în vedere și pe aceea, din aceeași vreme, de la Frumușica, raionul Piatra-Neamț. În legătură cu șanțul de apărare din această stațiune, M. Petrescu-Dimbovița a arătat, cu ani în urmă, că argumentele invocate de C. Matasă sînt cu totul neconcludente pentru a dovedi existența unui astfel de element de fortificație artificială aici<sup>11</sup>. Acest fapt nu infirmă totuși prezența șanțului de apărare în așezarea Cucuteni A de la Frumușica.

<sup>10</sup> Cf. M. Petrescu-Dimbovița, în *Hăbășești*, p. 217. și C. Matasă, *Frumușica*, București, 1946, p. 28 și urm.

<sup>11</sup> *Ibidem*, p. 221, 223, nota 41; de asemenea, vezi și fig. 10—13.

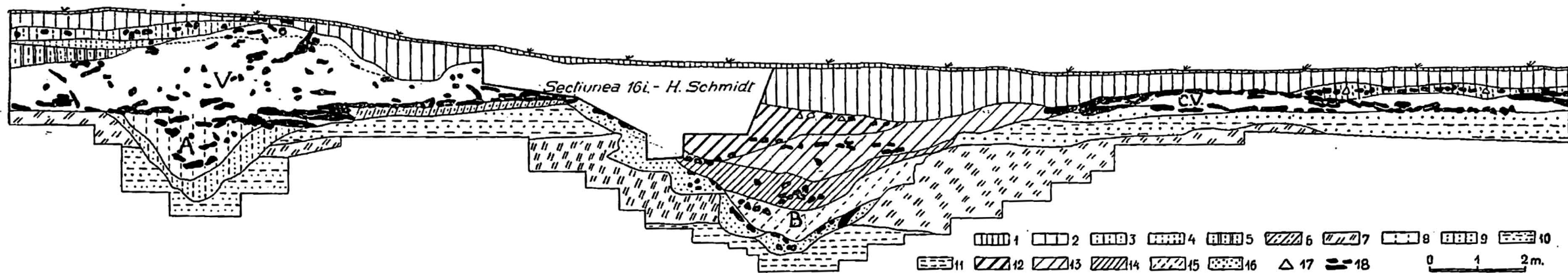


Fig. 6. — Cucuteni — «Cetățuie». Secțiune prin cele două șanțuri de apărare executată în 1961—1962, suprapunind parțial secțiunea 16 i a lui H. Schmidt: 1 — sol vegetal actual; 2 — sol cu humus; 3 — sol brun-cenușiu cu resturi Cucuteni B; 4 — sol brun-cenușiu, cu granulație fină; 5 — sol cenușos (denivelare); 6 — sol brun nisipos cu resturi Cucuteni A de sub baza valului; 6 — cal-

care dizlocate cu dispoziție haotică; 8 — balast din pietre și nisip din umplutura șanțului Cucuteni A; 9 — nisip galben-cenușiu din umplutura șanțului din faza Cucuteni A; 10 — nisipuri oolitice provenind din dezagregarea greziilor oolitice calcaroase; 11 — nisip argilos brun-verzui; 12 — depunere cafenie-negricioasă din umplutura șanțului Cucuteni B; 13 — idem cu granulație fină;

14 — sol de umplură cenușiu-închis amestecat cu multe pietre; 15 — umplură cenușie deschisă, amestecată cu pietre mici; 16 — sol brun nisipos, utilizat la amenajarea taluzului Cucuteni B; 17 — fragment ceramic cucutenian; 18 — piatră; V = val; CV = contraval; A = șanț Cucuteni A; B = șanț Cucuteni B.



Celelalte așezări Cucuteni A din Moldova documentate pînă în prezent sînt cunoscute fie din cercetări de suprafață, fie din săpături de caracter restrîns, care, din acest din urmă motiv, nu au putut include în sfera preocupărilor lor și problema sistemului defensiv al așezărilor respective<sup>12</sup>. De asemenea, nu știm, deocamdată, dacă așezarea corespunzătoare de la Ariușd, cercetată încă din anii premergători primului război mondial de către F. László<sup>13</sup>, era prevăzută cu șanț de apărare. Rămîne ca viitoarea reluare a cercetărilor în importanta stațiune din SE Transilvaniei să abordeze și această chestiune.

Așezări fortificate, contemporane a celor descrise mai sus, se întîlnesc și în regiunile răsăritene ale ariei complexului Cucuteni-Tripolie. Dintre acestea, menționăm stațiunea aparținînd fazei Cucuteni A-Tripolie B<sub>1</sub> (periodizarea Passek) de la Polivanov-Iar, pe Nistrul superior, cercetată de T. S. Passek — situată pe o înălțime dominantă și prevăzută cu un șanț de apărare, în partea mai accesibilă, avînd profilul în formă de pîlnie<sup>14</sup>.

X  
★

Pînă nu de mult se părea că așezările Cucuteni AB n-ar fi fost fortificate. Poziția larg deschisă pe care o ocupă, în marea majoritate a cazurilor, stațiunile din faza AB a culturii cucuteniene nu lăsa să se întrevadă vreun indiciu în acest sens. O astfel de ipoteză a fost exclusă însă în urma intenselor săpături arheologice de la Traian<sup>15</sup>. Mai mult decît atît, cu ocazia cercetărilor din vara anului 1962 de la Cucuteni-Băiceni, punctul «Dîmbul Morii» — într-o așezare aparținînd, de asemenea, fazei AB — s-a semnalat și aici prezența unui șanț de apărare<sup>16</sup>. Așadar, exemplele celor două stațiuni nu mai lasă nici o îndoială asupra prezenței lucrărilor de fortificație executate de mîna omului și în faza Cucuteni AB. Rămîne doar ca cercetările viitoare să precizeze în ce măsură acest fapt ar putea constitui o trăsătură specifică pentru întregul complex de așezări din penultima fază de dezvoltare a culturii Cucuteni.

Ca și în faza imediat anterioară, elementul esențial al sistemului defensiv din așezările Cucuteni AB îl constituie șanțul cu profilul în formă de pîlnie, avînd însă un alt traseu în comparație cu perioada precedentă. Această deosebire este determinată de însuși faptul că, așa după cum am mai arătat, formele de teren pe care le preferă fiecare dintre cele două faze — Cucuteni A și Cucuteni AB — diferă esențial între ele: «promontorii» de terasă, mărginite în cea mai mare parte de pante foarte greu accesibile, în primul caz, poziții larg deschise în al doilea caz.

Deocamdată, pentru faza AB, singurul exemplu care poate fi luat în discuție este acela al așezării de la Traian, unde amploarea cercetărilor a impus totodată atenției și studierea traseului șanțului de apărare. În ceea ce privește așezarea, din aceeași vreme, de la Cucuteni-Băiceni «Dîmbul Morii», săpăturile arheologice sînt de-abia la început.

<sup>12</sup> Dintre acestea cităm: Fedeleșeni (cf. I. Nestor *Der Stand der Vorgeschichtsforschung in Rumänien*, în *BerRGR*, 22, p. 45), Ruginoașă (cf. Hortensia Dumitrescu, *La station préhistorique de Ruginoașă*, în *Dacia*, III-IV, p. 57 și urm.), Rafaila (sondaj executat de C. Cihodaru, materialul în colecția Muzeului de istorie a Moldovei din Iași) etc.

<sup>13</sup> Cf. F. László, *Stations de l'époque prémycénienne dans le comitat de Haronzek*, în *Dolgozatok*, II, 1911, p. 178 și urm.

<sup>14</sup> Cf. T. S. Passek, *Раскопки трипольских поселений на среднем Днестре*, în *KS*, 51, p. 57 și urm.

<sup>15</sup> Vezi Hortensia Dumitrescu, *Șantierul arheologic*

*Traian*, în *SCIV*, VI, 3-4, 1955, p. 469 și urm.; idem, *Șantierul arheologic Traian*, în *Materiale*, III, p. 115 și urm.; Hortensia Dumitrescu și Vladimir Dumitrescu, *Săpăturile de la Traian — Dealul Fintinilor*, în *Materiale*, VI, p. 174 și urm.; Hortensia Dumitrescu, *Șantierul arheologic Traian*, în *Materiale*, VII, p. 102; Hortensia Dumitrescu și Vladimir Dumitrescu, *Activitatea șantierului arheologic Traian*, în *Materiale*, VIII, p. 249 și urm.

<sup>16</sup> Săpăturile de la punctul «Dîmbul Morii», situat la circa 2,5 km spre est de «Cetățuie», au fost efectuate de M. Dinu.

La prima vedere s-ar părea că lucrările defensive ale aşezării de la Traian ar consta, la origine, din două şanţuri dispuse în semicerc şi ale căror capete s-ar termina în câte un braţ comun. În realitate însă, conform, ipotezei destul de plauzibile emise de Hortensia şi Vladimir Dumitrescu, fiecare dintre cele două tranşee de apărare corespunde câte unei etape de dezvoltare a acestei aşezări<sup>17</sup>. Astfel, primul şanţ aparţine perioadei incipiente a staţiunii; ulterior, fiind necesară extinderea aşezării, determinată, probabil, de înmulţirea locuitorilor ei, s-a astupat prima tranşee, săpându-se un al doilea şanţ, care delimitează de data aceasta o incintă cu mult mai mare în comparaţia cu suprafaţa iniţială. În ultima etapă a existenţei sale, aşezarea Cucuteni AB de la Traian avea, după toate probabilităţile, o suprafaţă de circa 5 ha. Limitele sale de NV, N şi E erau marcate de şanţul de apărare, al cărui traseu descrie, în plan, un imens arc de cerc. Unul din capetele şanţului cade pe latura de S, iar celălalt se sprijinea, probabil, pe latura de V (în sectorul de NV nu a fost stabilit încă cu precizie traseul şanţului), porţiuni în care terenul este dispus într-o pantă mai înclinată (fig. 7)

Şanţul de apărare al aşezării cucuteniene de la Traian, atât în prima, cât şi în a doua etapă avea profilul în formă de pîlnie, cu gura larg deschisă, cu adîncimea de circa 2,50–4 m, şi lăţimea superioară de 4–7 m (fig. 8)<sup>18</sup>. Şanţul din etapa mai veche, în zona sa de contact cu acela din etapa mai nouă (marginea de SE a aşezării), pare să fi fost dublat în urma unei lărgiri suplimentare practicate pe taluzul său de est (fig. 8)<sup>19</sup>.

Deocamdată nu ştim dacă aşezarea Cucuteni AB de la Corlăteni (r. Dorohoi), cercetată în anii 1949–1951<sup>20</sup>, n-ar fi fost prevăzută cu un sistem de fortificaţie identic sau aproape asemănător aceluia constatat la Traian. Exemplul acestei din urmă staţiuni, ca şi acela al aşezării de la Cucuteni-Băiceni «Dîmbul Morii», nu ar părea să excludă o asemenea ipoteză. O viitoare reluare a săpăturilor arheologice în cunoscuta aşezare Cucuteni AB din nordul Moldovei ar putea aduce, eventual, printre altele, şi unele precizări în legătură cu această chestiune.

★

Problema aşezărilor fortificate, din aria culturii Cucuteni devine mai complexă în faza B. În ceea ce priveşte tipul lor, este demn de remarcat că aceste staţiuni nu au un caracter unitar. Astfel, ne sînt cunoscute aşezări Cucuteni B ocupînd poziţii deschise (ca, de exemplu, la Glăvăneştii Vechi, Valea Lupului<sup>21</sup> etc.) pe terase inferioare sau chiar în fundul văilor. În afară de acestea însă, constatăm şi aşezări dominante, destul de dificile ca acces (Cucuteni-«Cetăţuie», Tg.-Ocna-«Podei», Sărata-Monteoru etc.). Este semnificativ însuşi faptul că, uneori aşezările Cucuteni B sînt documentate în aceleaşi locuri unde întîlnim şi resturile staţiunilor aparţinînd fazei A a aceleiaşi culturi (cazul aşezării eponime, unde sînt reprezentate deopotrivă de intens atât resturile de locuire din faza A, cât şi din faza B, sau exemplul aşezării de la Spineni, r. Iaşi)<sup>22</sup>.

În stadiul actual al cercetărilor nu putem preciza dacă aşezările Cucuteni B, din prima categorie, care prin poziţia lor deschisă amintesc pe acelea din faza imediat anterioară, AB, erau sau nu prevăzute cu elemente de fortificaţie executate de mîna

<sup>17</sup> Cf. Hortensia Dumitrescu şi Vladimir Dumitrescu, *op. cit.*, în *Materiale*, VIII, p. 249 şi urm. şi fig. 3.

<sup>18</sup> *Ibidem*, fig. 4.

<sup>19</sup> *Ibidem*, fig. 4, 3.

<sup>20</sup> Vezi mai sus nota 4.

<sup>21</sup> Pentru aşezarea de la Valea Lupului cf. M. Dinu,

*Şantierul arheologic Valea Lupului*, în *Materiale*, III, p. 161 şi urm. şi fig. 1.

<sup>22</sup> Această aşezare a fost semnalată cu ocazia unor cercetări de suprafaţă efectuate în 1949; material inedit col. Muzeului de istorie a Moldovei.

omului. Dacă pentru acest tip de stațiune avem oarecari îndoieli, în legătură cu problema la care ne referim aici, în schimb, în ceea ce privește așezările Cucuteni-B din a doua categorie, situate pe poziții dominante, există indicii sigure că cel puțin

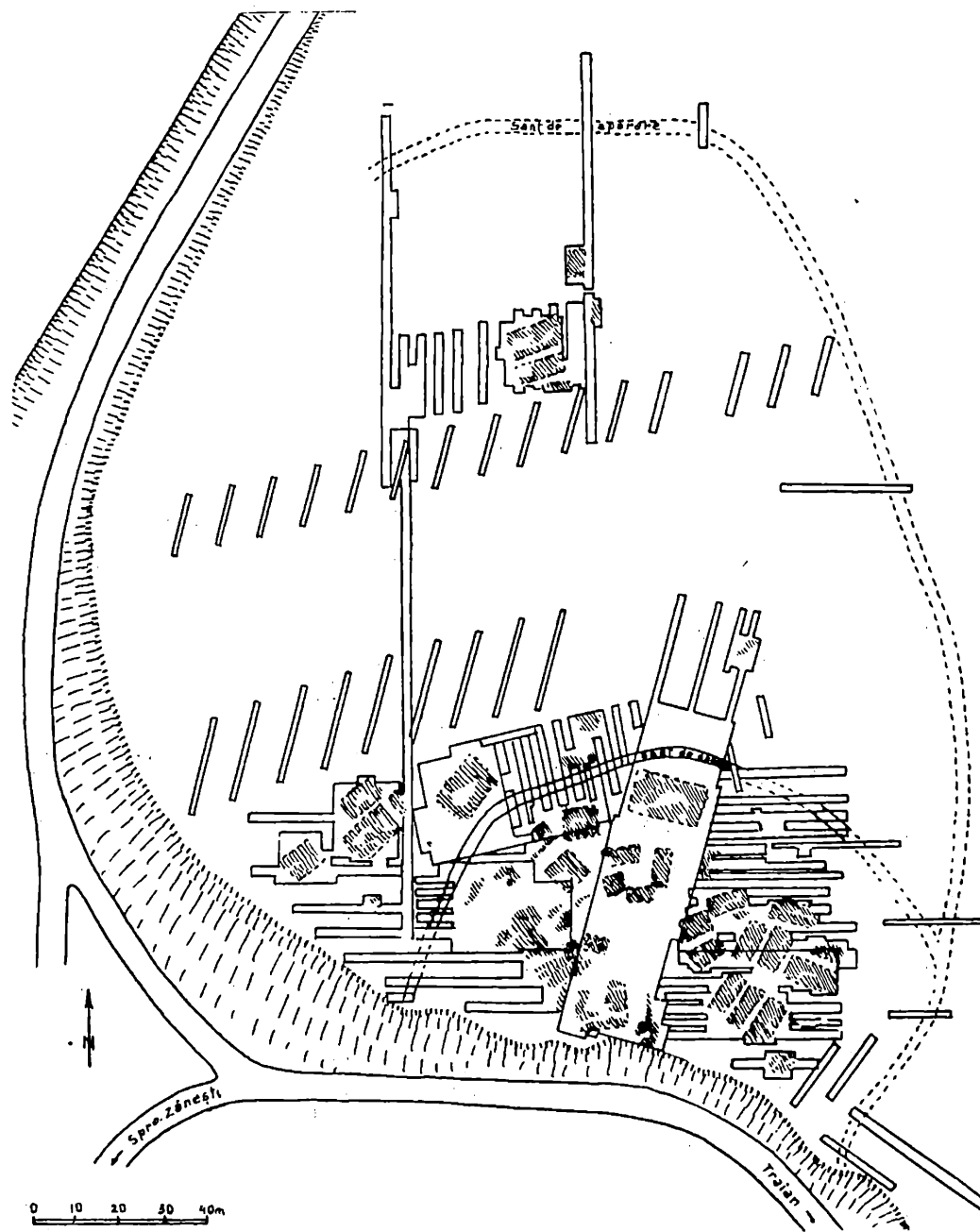


Fig. 7. — Traian — «Dealul Fintinilor». Așezarea din faza Cucuteni AB cu traseele șanțurilor de apărare respective (după Vl. Dumitrescu și Hortensia Dumitrescu).

unele din ele erau puternic întărite. Cel mai bun exemplu ni-l oferă așezarea din faza B de pe «Cetățuia» de la Cucuteni-Băiceni.

Înainte însă de a trece la această chestiune, este necesară mai întâi relevarea unor date de ordin cronologic. În urma recentelor săpături din stațiunea eponimă, M. Petrescu-Dimbovița, pe baza datelor stratigrafice suficient de edificatoare, a determinat, în cadrul fazei Cucuteni B, două subfaze bine distincte: B<sub>1</sub> și B<sub>2</sub><sup>23</sup>. Accentuăm asupra acestui lucru, deoarece, după cum vom vedea, al doilea grup de lucrări defensive de pe « Cetățuia » de la Cucuteni-Băiceni, de care urmează să ne ocupăm, aparține subfazei B<sub>1</sub>.

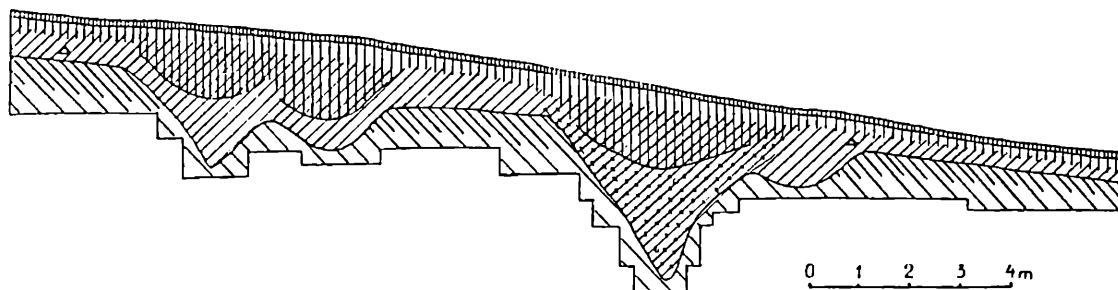


Fig. 8. — Traian — «Dealul Fintinilor». Secțiune prin șanțurile de apărare aparținând stațiunii din faza Cucuteni AB (după Vl. Dumitrescu și Hortensia Dumitrescu).

Săpăturile noastre de verificare în zona fortificată a așezării eponime, executate în 1961 și 1962, au constat dintr-un șanț de 50 × 2 m (I), care suprapune parțial, pe direcție longitudinală, secțiunea 16 i, efectuată de H. Schmidt. Rezultatele obținute cu acest prilej nu sînt lipsite de importanță; parțial, ele confirmă observațiile lui H. Schmidt, dar, uneori, le rectifică și chiar le completează.

Am arătat mai sus că, în faza A, așezarea eponimă era fortificată printr-un șanț de apărare (șanțul *interior*, după H. Schmidt), fapt de altfel confirmat de cercetările noastre avînd probabil ca element adiacent un val de piatră și nisip. În a doua fază de dezvoltare a așezării de pe « Cetățuia » (Cucuteni B), dincolo de șanțul Cucuteni A, la circa 5 m spre vest de acesta, s-a săpat o a doua tranșee (șanțul *exterior*, după H. Schmidt), avînd profilul în formă de pîlnie cu gura mult lărgită, adînc de 2,50–3 m (exceptînd grosimea stratului de aluviuni și sol vegetal de deasupra, care în dreptul porțiunii respective este de 0,65–1,35 m) și lat la partea superioară de circa 9 m.

În comparație cu exemplele menționate pînă aici, șanțul exterior de pe « Cetățuia » prezintă o serie de particularități, determinate de natura terenului în care a fost săpat. Reamintim că, în regiunea unde se află așezarea de la Cucuteni-Băiceni, solul cu humus și depunerile arheologice stau pe un complex stratigrafic sarmatian constînd din calcare cochilifere grezoase (stîncă compactă a cărei grosime depășește uneori 1 m), calcare oolitice dezagregate pînă la nisipuri slab coezive de culoare brun-gălbuie și nisipuri argiloase<sup>24</sup>. Este lesne de înțeles că un șanț de dimensiuni atît de mari ca acela despre care este vorba, săpat în alternanțe de calcare cochilifere compacte cu calcare oolitice ades dezagregate (nisipuri) ar fi avut taluzele destul de șubrede și nerezistente pentru un timp mai îndelungat, la intemperiiile naturii, dacă nu s-ar fi luat măsuri de consolidare. După cum o dovedesc observațiile noastre, făcute cu ocazia recentelor săpături, se pare că locuitorii cucutenieni de pe « Cetățuia » au

<sup>23</sup> M. Petrescu-Dimbovița, *Nouvelles fouilles archéologiques à Cucuteni-Băiceni en Roumanie (dans le nord de la Moldavie)*, comunicare prezentată la al VI-lea Congres internațional de științe pre- și protoistorice,

Roma, 1962.

<sup>24</sup> Determinările au fost făcute de către C. Hibonski, căruia îi exprimăm și pe această cale deosebitele noastre mulțumiri.

ținut seama de aceste condiții. Astfel, șanțul *exterior*, inițial, a fost săpat în trepte mai evidente îndeosebi pe taluzul de est. După aceea s-a trecut la întărirea taluzelor cu pietre de dimensiuni mai mari (uneori lespezi lungi de 1 m) sau mai mici, legate între ele cu nisip. Așadar, spre deosebire de șanțul din faza A, la șanțul din faza B apare destul de clară prezența a două taluze: taluzul inițial și taluzul amenajat.

Fundul șanțului *exterior* se află la 4,20 m adâncime de la suprafața actuală a solului; adâncimea sa inițială, în epoca respectivă, era de circa 2,50–3 m de la nivelul de călcare cucutenian (fig. 6).

Cu balastul rezultat în urma săpării șanțului, constând din pietre și nisip, s-a amenajat, pe mal, în partea dinspre așezare, un val având lățimea bazei de circa 12–13 m. În starea actuală, cel puțin în zona corespunzătoare secțiunii efectuate de noi în 1961–1962, înălțimea maximă a valului nu depășește 1,10–1,30 m. Partea inferioară a valului constă dintr-un strat compact, format din lespezi mari de piatră, ale căror dimensiuni ating uneori 1,50 × 1 × 0,25 m, dispuse pe 2–3 rânduri. În schimb, partea superioară a valului o formează pietre de dimensiuni cu mult mai mari, amestecate cu mult nisip.

Dincolo de șanțul *exterior*, spre vest, pe malul opus, s-a amenajat, din același balast scos cu ocazia săpării șanțului, un «contraval» din lespezi de piatră și nisip, având înălțimea actuală de-abia de 0,30–0,50 m. Prezența valului și a contravalului, ca elemente adiacente șanțului, mărea adâncimea acestuia din urmă, amplificând astfel și mai mult eficacitatea sistemului de apărare.

Lățimea destul de mare pe care o are valul pare să se datoreze și faptului că el ar fi înglobat, probabil, și valul corespunzător șanțului din faza Cucuteni A.

Problema încadrării șanțului *exterior* – cu cele două elemente adiacente, val și contraval – de pe «Cetățuia» de la Cucuteni, deși mai complexă decât aceea a șanțului *interior*, a putut fi totuși oarecum elucidată datorită unor fapte suficient de concludente. Astfel, în umplutura de la partea inferioară a șanțului *exterior* (cuprinsă între 2,50 și 4,10 m adâncime) s-au găsit, amestecate, fragmente ceramice Cucuteni A și B<sub>1</sub>. În schimb, în umplutura de la partea superioară (cuprinsă de la 2,50 m adâncime în sus), în afară de fragmente ceramice Cucuteni A și B<sub>1</sub>, s-au găsit împreună și cioburi Cucuteni B<sub>2</sub>, Gorodsk și hallstattiene târzii (pe «Cetățuia» de la Cucuteni s-au identificat în mod sporadic și resturi de locuire Gorodsk-Usatovo și hallstattiene târzii). Pe baza acestor observații s-ar putea presupune că umplerea părții inferioare a șanțului *exterior* ar fi avut loc într-un timp relativ scurt, fiind făcută, probabil, intenționat de mâna omului, imediat după încetarea locuirii corespunzătoare subfazei Cucuteni B<sub>1</sub> eventual înainte sau o dată cu primele începuturi ale subfazei Cucuteni B<sub>2</sub>. Partea superioară însă a rămas mult timp descoperită, umplerea ei făcându-se treptat în decursul vremurilor. Așa s-ar explica eventual prezența în umplutura acesteia a unui material arheologic atât de diferit, sub aspectul cultural și cronologic, constând din fragmente ceramice cucuteniene (faza A, B<sub>1</sub>, B<sub>2</sub> și C), Gorodsk-Usatovo și hallstattiene târzii.

Nu mai puțin semnificative sînt observațiile stratigrafice privind cele două elemente adiacente șanțului *exterior*, valul și contravalul. Astfel, valul suprapune integral șanțul săpat în faza Cucuteni A. De asemenea, sub baza valului, într-un sol brun-negricesc, foarte nisipos, gros de 0,10–0,15 m, s-au găsit fragmente ceramice Cucuteni A. Deci valul este ulterior fazei Cucuteni A. Datarea acestuia în faza Cucuteni AB este cu totul exclusă, întrucît o asemenea locuire nu a existat pe «Cetățuia». Pe de altă parte însă, atât valul, cît și contravalul sînt parțial suprapuse, fiecare, de resturile masive ale cîte unei locuințe aparținînd subfazei Cucuteni B<sub>2</sub>. Prin urmare,

dacă valul și contravalul sînt ulterioare fazei Cucuteni A, dar anterioare subfazei B<sub>2</sub>, locuirea în faza AB fiind inexistentă pe « Cetățuie », cele două elemente de fortificație, adiacente șanțului exterior, nu pot fi atribuite decît subfazei Cucuteni B<sub>1</sub>.

Evident că materialul faptic de care dispunea H. Schmidt acum cinci decenii nu i-a permis o datare mai precisă a șanțului exterior în cadrul fazei Cucuteni B. Cercetările recente de pe « Cetățuie » de la Cucuteni, pe lîngă precizările cronologice, au scos în evidență unele detalii privind șanțul exterior cu existența celor două taluze (taluzul inițial și taluzul amenajat). De asemenea, tot lui H. Schmidt îi revine meritul de a fi pus ipoteza prezenței unui val ca element adiacent șanțului exterior. Prin cercetările din 1961–1963 din stațiunea eponimă a fost confirmată întru totul și această ipoteză, aducîndu-se precizări asupra modului de construire a valului, dovedind totodată, în plus, existența unui contraval.

Sistemul de fortificare al așezării corespunzătoare subfazei B<sub>1</sub> de pe « Cetățuia » de la Cucuteni, prin particularitățile sale, este într-adevăr unic în aria de răspîndire a complexului cultural Cucuteni-Tripolie. Desigur că existența din abundență a pietrei în regiunea în care se situează așezarea la care ne referim permitea, în bune condiții, construirea acestor ample lucrări de fortificare.

Amploarea sistemului de fortificație din așezarea de la Cucuteni (subfaza B<sub>1</sub>) indică unele afinități, sub acest aspect, cu cercul neolitic sud-balcanic (Sesklo-Dimini)<sup>25</sup>. Totuși, trebuie să menționăm că în cazul stațiunilor neolitice din mediul egeic problema fortificării are un caracter mai complex în comparație cu acelea cucuteniene din Moldova.

\*

Din cele prezentate pînă aici, reiese că așezările fortificate sînt documentate în fiecare fază de evoluție a culturii Cucuteni propriu-zise de pe teritoriul Moldovei. Elemente de fortificație executate de mîna omului se întîlnesc atît în cazul stațiunilor situate pe înălțimi dominante, cît și în acelea așezate pe pante line.

Precizarea împrejurărilor care au determinat fortificarea așezărilor cucuteniene, fie că e vorba de acelea din faza A, fie că e vorba de stațiunile aparținînd fazelor Cucuteni AB și B, constituie, deocamdată, o problemă căreia actualul stadiu al cercetărilor nu îi permite încă o deplină rezolvare. Deocamdată, în acest sens, nu se pot formula decît anumite ipoteze, urmînd ca ele să fie verificate prin cercetările viitoare.

Pe de altă parte, însăși constatarea că fortificarea artificială a așezărilor ar constitui o caracteristică limitată exclusiv la cultura cucuteniană propriu-zisă (fazele A, AB și B) este necesar să fie privită, cel puțin în actualul stadiu al cunoștințelor noastre, cu o anumită circumspecție. Această rezervă este impusă de faptul că pînă în prezent cercetările arheologice privind așezările cucuteniene propriu-zise au fost incomparabil mai ample și mai intense, în unele cazuri ajungîndu-se pînă la epuizarea lor totală (ca, de exemplu, la Hăbășești sau Trușești) față de acelea din etapa precedentă (Precucuteni-Tripolie A sau Protocucuteni), unde s-au executat săpături mult mai restrînse, fapt care nu a permis, din acest motiv, firește, abordarea problemei existenței unui eventual sistem de apărare artificial pentru stațiunile din această din urmă categorie. De asemenea, în ceea ce privește stațiunile neoliticului timpuriu

<sup>25</sup> În legătură cu aceasta, vezi Jiří Neustupný, *Fortifications appartenant à la civilisation danubienne néolithique*, în *Archiv. Orientalni*, XVIII, 4, 1950, p. 146 și urm. Păreră emisă de autor, citînd pe G. Wilke (*Cucuteni*, în *Ebert RL*, II, 1925, p. 336), după care șanțurile din ambele faze (A și B) de la Cucuteni ar fi înconjurat

așezarea (cf. *ibidem*, p. 133) nu corespunde realității; în ambele faze s-au săpat șanțuri numai pe panta lină de vest a « cetății »; celelalte laturi ale stațiunii eponime (N, S și E), fiind marcate prin pante foarte înclinate, făceau accesul aproape imposibil, și de aceea era inutilă săparea în zona acestora a șanțului de apărare.

(cultura Criș sau cultura ceramicii liniare cu capete de note muzicale), cercetările nu au depășit cu mult caracterul unor sondaje.

Este drept că în cazul așezărilor neolitice timpurii sau pre și protocucuteniene nu constatăm o preferință pentru forme de relief întărite inițial — promontorii de terasă, « cetățui » (așa ca în cazul așezărilor Cucuteni A sau chiar B), fiind vorba de poziții deschise, pe funduri de vale (albiile majore ale râurilor) sau pante line. Dar nu este mai puțin adevărat că și unele așezări Cucuteni AB (Traian — « Dealul Fintinilor » sau Cucuteni — « Dîmbul Morii »), deși ocupă poziții deschise, sînt totuși prevăzute cu șanț de apărare de dimensiuni chiar destul de mari. Tocmai un asemenea fapt ne-a determinat să avem în vedere dacă eventual elementele de fortificație artificiale n-ar fi fost cunoscute și triburilor neoliticului timpuriu sau și acelor precucuteniene.

Pînă nu de mult părea verosimilă ipoteza după care fortificarea așezărilor din faza A ar fi fost determinată de amenințarea penetrației în mediul Cucuteni-Tripolie a elementelor răsăritene « Cucuteni C »<sup>26</sup>. Totuși, prezența elementelor de fortificație în fazele următoare (AB și B) — adică după infiltrarea elementelor respective în mediul cututenian — diminuează cu mult veracitatea acestei ipoteze. Pare mai probabil, în actualul stadiu al cercetărilor, că întărirea așezărilor cucuteniene să fi fost determinată de o serie de tulburări intertribale survenite în anumite perioade. Dacă mai există și alte ipoteze, urmează ca cercetările viitoare să le sugereze prin noi date, eventual mai concludente.

ADRIAN C. FLORESCU

#### OBSERVATIONS SUR LE SYSTÈME DE FORTIFICATION DES ÉTABLISSEMENTS CUCUTENI DE MOLDAVIE

##### R É S U M É

Les recherches archéologiques intenses pratiquées dans la période d'après-guerre dans les établissements de Cucuteni de Moldavie ont accordé, entre autres, une attention particulière à leur système de défense. Dès les années 1910—1911, au cours des premières campagnes de fouille menées à Cucuteni, H. Schmidt s'est occupé du problème du système de défense de l'établissement éponyme. Ce chercheur a signalé, sur la pente ouest, très douce et facilement accessible de la « Cetățuia », l'existence de deux fossés de défense, qu'il a assignés, au moyen de la poterie renfermée dans la terre de remplissage, à la phase Cucuteni A (le fossé intérieur) et Cucuteni B (le fossé extérieur).

A l'heure actuelle, la présence, dans les établissements cucuténiens proprement dits, d'éléments de fortification faits de main d'homme constitue un fait incontestable. La fortification artificielle des établissements est établie pour les trois phases d'évolution — A, AB et B — de la civilisation de Cucuteni proprement dite.

En général, le système de fortification rencontré dans la civilisation de Cucuteni a comme élément de base un fossé au profil en forme d'entonnoir, dont le tracé est déterminé par la configuration du terrain.

3 Le plus souvent, à quelques rares exceptions près, les établissements de Cucuteni sont situés sur des hauteurs dominant les alentours, souvent sur des éperons de terrasses dont trois côtés se continuent par des pentes parfois assez abruptes. C'est sur le quatrième côté, dont le relief habituel-

<sup>26</sup> Această ipoteză a fost emisă de I. Nestor încă din 1933 (cf. *Der Stand der Vorgeschichtsforschung in Rumänien*, în *BrQR*, 22, p. 37). Deocamdată, actualul stadiu al cercetărilor nu exclude cu totul această ipoteză, deoarece

n-ar fi imposibil ca infiltrarea tot mai crescîndă a elementelor răsăritene « Cucuteni C » să fi provocat o serie de tulburări, creînd astfel o stare de nesiguranță în lumea triburilor cucuteniene din fazele AB și B.

lement très doux facilitait l'accès à l'établissement, que se rencontrent les travaux de fortification dont il s'agit. Il est du reste significatif que dans de nombreux cas, aujourd'hui encore, ces formes de terrain — où se trouvent souvent des restes d'établissements de Cucuteni A — sont nommées par les gens de l'endroit « *Cetățuie* » (petite citadelle).

Pour la phase Cucuteni A, les meilleurs exemples, en ce qui concerne le système de fortification, nous sont offerts par les établissements de Trușești — « *Țuguiea* », Hăbășești — « *Holm* » et Cucuteni — « *Cetățuie* ». Chacun de ces établissements illustre une variante distincte des procédés de défense utilisés par les populations cucuténiennes.

La variante la plus simple connue jusqu'à ce jour est celle que l'on rencontre à Trușești (nord de la Moldavie). Elle consiste en un fossé de 1,50—2 m de profondeur et de 2,50—4 m de largeur à son niveau supérieur, qui coupe transversalement la pente la plus accessible menant à l'établissement. Le site de Hăbășești nous offre une variante plus complexe, constituée par deux fossés presque parallèles, situés à 8—12 m de distance l'un de l'autre. Le fossé intérieur, situé à 15—25 m environ de l'établissement, a 2 m de profondeur initiale et 1,50—4 m de largeur maxima; le fossé extérieur a 2—2,50 m de profondeur et 2—5 m de largeur maxima.

La troisième variante est représentée par l'établissement éponyme. La « *Cetățuie* » de Cucuteni — Băiceni peut, à juste titre, être considérée comme le type classique des établissements de Cucuteni A: hauteur fortement dominante, défendue au nord, à l'est et au sud par des pentes abruptes, presque inaccessibles, alors que le côté ouest est en pente très douce et facilement accessible. Or, sur cette pente, H. Schmidt a identifié un fossé de défense (nommé par lui *intérieur*), au profil en forme d'entonnoir, de 2 m de profondeur et 2,50 m de largeur. En outre, certaines données obtenues lors de la reprise, en 1961—1962, des recherches de Cucuteni semblent suggérer l'existence d'un vallum adjacent de pierre et de sable.

Jusqu'à ces dernières années, on estimait que les établissements de Cucuteni AB n'avaient pas été fortifiés. La position largement ouverte des sites respectifs ne semblait pas fournir d'indices en ce sens. Or les recherches effectuées dans l'établissement de Cucuteni AB de Traian ont établi que les établissements de cette phase étaient également pourvus d'un fossé de défense. Il s'agit, dans ce cas, d'un fossé de 2,50—4 m de profondeur et de 4—7 m de largeur, qui dessine un immense arc de cercle constituant les limites nord—ouest, nord et est de l'établissement. La présence d'un fossé de défense a été signalée de même, récemment, dans l'établissement de Cucuteni AB de Cucuteni « *Dimbul Morii* ».

Le caractère des fortifications cucuténiennes devient plus complexe dans la phase B de cette civilisation. Les établissements de cette époque ne présentent plus un type commun. En effet, à côté d'établissements Cucuteni B occupant des positions ouvertes (Glăvăneștii Vechi, Valea Lupului, etc.), il en existe aussi occupant des positions dominantes (Cucuteni — « *Cetățuie* », Tirgu Ocna — « *Podei* », Sărata — Monteoru). Il est du reste significatif que les établissements de Cucuteni B occupent parfois des emplacements où l'on rencontre des vestiges de la phase A de cette culture (par exemple, à Cucuteni — « *Cetățuie* »). A l'heure actuelle, il est impossible de préciser si les établissements Cucuteni B de la première catégorie, rappelant par leur position ouverte ceux de la phase immédiatement antérieure, AB, étaient ou non fortifiés de main d'homme. En échange, pour les établissements de la seconde catégorie, occupant des positions dominantes, il existe la certitude que certains d'entre eux, pour le moins, l'étaient, et même très puissamment. Le meilleur exemple à cet égard nous est fourni par l'établissement de la phase B de Cucuteni — « *Cetățuie* ».

Ainsi qu'il a déjà été dit, H. Schmidt, à l'occasion de ses recherches sur la « *Cetățuie* » de Cucuteni, a identifié un fossé de défense (nommé par lui *extérieur*), qu'il a assigné à la phase B. La reprise, à partir de 1961, des recherches de Cucuteni, par une équipe sous la direction du professeur M. Petrescu — Dimbovița, a fourni, entre autres, des données nouvelles sur le système de fortification artificielle de l'établissement de la phase B du site. Il a été ainsi établi que le fossé de l'établissement de la phase B situé sur la « *Cetățuie* » avait été creusé initialement en degrés, après quoi les talus en avaient été renforcés par des dalles de 1 m de longueur ou par des pierres plus petites liées avec du sable. A l'origine, le fossé avait environ 2,50—3 m de profondeur (sa profondeur par rapport au niveau actuel du sol est de 4,20 m).

La terre — pierres et sable — provenue du creusement du fossé avait été utilisée pour l'aménagement, sur le bord intérieur de celui-ci, d'un vallum de 12—13 m de largeur à sa base, qui a recouvert entièrement le fossé de la phase A. Aujourd'hui, le vallum ne dépasse pas 1,10—1,30 m de hauteur. En dehors du fossé *extérieur* de la phase Cucuteni B, on avait aménagé un « *contrevallum* » de pierre et de sable, dont la hauteur actuelle ne dépasse pas 0,30—0,50 m. Le vallum et le contrevallum augmentaient la profondeur du fossé, rendant encore plus efficace le système de défense.



Selon les données stratigraphiques, ce système de fortification date du début de la phase Cucuteni B (sous-phase B<sup>1</sup>, d'après les précisions stratigraphiques faites récemment par le professeur M. Petrescu-Dimbovița pour la phase Cucuteni B). Le système de fortification de l'établissement Cucuteni B<sub>1</sub> de Cucuteni—« Cetățuia » constitue jusqu'à ce jour, par ses particularités, un cas unique dans l'aire de diffusion du complexe Cucuteni—Tripolie. Sous cet aspect, il évoque certaines affinités dans l'aire néolithique sud—balkanique, quoique le caractère des fortifications y soit plus complexe que celui relevé à Cucuteni (voir note 25).

La détermination des circonstances qui ont amené la fortification des établissements cucuteniens constitue un problème que l'état actuel des recherches ne permet pas d'éclaircir de façon définitive pour le moment. Il est très probable qu'elle ait été le résultat d'une série de luttes intertribales survenues à certaines périodes. Les recherches ultérieures établiront si d'autres hypothèses dans ce sens peuvent être formulées.

#### EXPLICATION DES FIGURES

Fig. 1. — Trușești-Tuguieța. Plan de l'établissement cucutenien et tracé approximatif du fossé de défense (d'après M. Petrescu-Dimbovița).

Fig. 2. — Trușești-Tuguieța. Coupe du fossé de défense de la phase Cucuteni A.

Fig. 3. — Hăbășești-Holm. Plan de l'établissement de la phase Cucuteni A, avec ses deux fossés de défense: a — fossé extérieur; b — fossé intérieur (d'après VI. Dumitrescu et collaborateurs).

Fig. 4. — Hăbășești-Holm. Section à travers les deux fossés de défense de l'établissement de la phase Cucuteni A: a — fossé extérieur; b — fossé intérieur (d'après M. Petrescu-Dimbovița).

Fig. 5. — Cucuteni-Cetățuia. Les deux fossés de défense: intérieur (i) Cucuteni A et extérieur (e) Cucuteni B (d'après H. Schmidt).

Fig. 6. — Cucuteni-Cetățuia. Section à travers les deux fossés de défense, exécutée en 1961—1962 et recoupant partiellement la section 12 i de H. Schmidt: 1 — sol végétal actuel; 2 — sol riche en humus; 3 — sol brun grisâtre, contenant des vestiges Cucuteni B; 4 — sol brun grisâtre à granulation fine; 5 — sol cendreuse (dénivellement); 6 — sol brun sablonneux, contenant des vestiges de Cucuteni A, situé sous la base du vallum; 7 — calcaires disloqués à caractère chaotique; 8 — gravier de remplissage du fossé de Cucuteni A; 9 — sable jaune-gris de remplissage du fossé de Cucuteni A; 10 — sables oolithiques provenant de la désagrégation de grès oolithiques calcaires; 11 — sable argileux brun verdâtre; 12 — dépôt marron noirâtre de remplissage du fossé de Cucuteni B; 13 — idem à granulation fine; 14 — poussière de remplissage gris foncé mêlée à une grande quantité de pierres; 15 — terre de remplissage gris clair mêlée à des cailloux; 16 — sol brun sablonneux utilisé pour l'aménagement du talus de Cucuteni B; 17 — fragment de poterie cucutenienne; 18 — pierre; V = vallum; CV = contre-vallum; A = fossé de Cucuteni A; B = fossé de Cucuteni B.

Fig. 7. — Tralan-Dealul Fintinilor. L'établissement de la phase Cucuteni AB, avec le tracé des fossés de défense (d'après VI. Dumitrescu et Hortensia Dumitrescu).

Fig. 8. — Tralan-Dealul Fintinilor. Section à travers les fossés de défense appartenant à l'établissement de la phase Cucuteni AB (d'après VI. Dumitrescu et Hortensia Dumitrescu).