

STUDIUL MATERIALULUI FAUNISTIC
DESCOPERIT ÎN AȘEZAREA DIN EPOCA
BRONZULUI (CULTURA MONTEORU)
DE LA BOGDĂNEȘTI
(r. Tg.-Ocna, reg. Bacău)

Resturile faunistice care fac obiectul acestei lucrări provin din săpăturile arheologice executate în 1960 de către M. Florescu și C. Buzdugan în așezarea de la Bogdănești aparținând culturii Monteoru¹. Materialul descoperit este alcătuit dintr-un număr de 897 de piese osoase, toate provenind de la mamifere, nici o altă clasă a vertebratelor nefiind reprezentată. Am putut determina cu precizie 671 de fragmente osoase care ar aparține la un număr prezumat de 90 de indivizi.

Starea materialului osos este destul de fragmentară. Nu am găsit de loc coarne complete sau porțiuni mai mari de neurocraniu și splancnocraniu; de asemenea, oasele lungi întregi constituie o excepție (doar 5 piese). Ceva mai bine păstrate sînt unele piese osoase ale carpului și tarsului, cît și falangele.

Faptele de mai sus arată că materialul osos descoperit este alcătuit din « resturi menajere ». Totuși, au fost găsite și un număr de 11 piese reprezentînd porțiuni de coarne și oase prelucrate, așchii cioplite sau șlefuite, fragmente găurite, care au ajuns, probabil, incidental printre deșeurile casnice, arătînd astfel că materialul osos era întrebuițat ca materie primă la executarea unor unelte și obiecte.

Resturile faunistice descoperite provin din două nivele de locuire: Unul mai nou — nivelul II (Monteoru Ic₂) — și altul mai vechi — nivelul I (Monteoru Ic₃). Cantitatea materialului provenit din nivelul II este foarte mică — abia 48 de fragmente determinabile, tot restul pieselor osoase aparținînd nivelului I.

În întregul material faunistic au fost identificate un număr de 13 specii de mamifere domestice și sălbatice. Iată lista speciilor de mamifere identificate:

Lepus europaeus Pall.
Castor fiber L.

¹ M. Florescu, Contribuții la cunoașterea etapelor timpurii ale culturii Monteoru în Moldova, în prezentul volum.

Canis familiaris L.
Sus scrofa ferus L.
Sus scrofa domesticus L.
Cervus elaphus L.
Capreolus capreolus L.
Alces alces L. ?
Bos primigenius Boj.
Bos taurus L.
Capra hircus L.
Ovis aries L.
Equus caballus L.

Toate aceste specii au fost găsite în materialul faunistic aparținând nivelului I (Monteoru Ic₃). În cadrul resturilor osoase provenind din nivelul II (Monteoru Ic₂) au fost identificate doar 9 specii, lipsind *Castor fiber*, *Lepus europaeus*, *Bos primigenius* și *Equus caballus*. Acest fapt nu are nici o semnificație și se datorește cu siguranță cantității mici de material descoperit în acest din urmă nivel.

Trebuie să menționăm totodată că, deși numărul de specii de mamifere identificate în materialul osteologic luat în ansamblu este relativ ridicat, ele nu reprezintă totuși o ilustrare fidelă a faunei regiunii în epoca bronzului, faună care era, desigur, mai bogată în specii. Resturile menajere din așezări pot cuprinde, pe lângă fragmentele osoase ale animalelor domestice utilizate de om, doar resturile acelor specii vîinate de el pentru anumite scopuri și numai în mod incidental fragmente provenind de la alte animale.

Repartiția resturilor osoase determinate variază foarte mult de la o specie la alta, unele avînd o frecvență foarte înaltă, iar altele fiind reprezentate doar prin câteva fragmente, unele din ele chiar printr-o singură piesă osoasă.

În tabelul I dăm pentru ansamblul materialului determinat numărul de fragmente aparținînd fiecărei specii în parte (în cifre absolute și %), cît și numărul prezumat de indivizi ce le-ar corespunde.

Tabelul I

Frecvența speciilor de mamifere identificate în materialul faunistic de la Bogdănești

Specia	Fragmente		Indivizi	
	Nr. abs.	%	Nr. abs.	%
<i>Lepus europaeus</i>	1	0,15	1	1,12
<i>Castor fiber</i>	2	0,30	2	2,22
<i>Canis familiaris</i>	28	4,18	6	6,67
<i>Sus scrofa domesticus</i>	112	16,69	17	18,89
<i>Sus scrofa ferus</i>	12	1,79	3	3,33
<i>Cervus elaphus</i>	24	3,58	5	5,56
<i>Capreolus capreolus</i>	4	0,59	3	3,33
<i>Alces alces</i>	2	0,30	2	2,22
<i>Bos primigenius</i>	4	0,59	2	2,22
<i>Bos taurus</i>	352	52,46	27	30,00
<i>Ovicaprinae</i> *	126	18,78	20	22,22
<i>Equus caballus</i>	4	0,59	2	2,22
	671		90	

* În cadrul grupului *ovicaprinae* au fost trecute resturile osoase aparținînd atît genului *Capra*, cît și genului *Ovis*, deoarece pentru unele părți ale scheletului lor nu există criterii de diferențiere.

Se poate observa că frecvența cea mai înaltă o prezintă bovinele, urmate apoi de ovicaprine și porcine; se constată astfel imediat că marea majoritate a resturilor faunistice aparțin animalelor domestice, speciile de mamifere sălbatice avînd o frecvență foarte joasă. Acest fapt devine încă și mai evident dacă regroupăm resturile celor 13 specii identificate după apartenența lor la categoria de animale domestice și sălbatice, așa după cum reiese din tabelul de mai jos.

Tabelul al II-lea
Repartiția resturilor osoase de mamifere după apartenența lor la categoria domestice sau sălbatice

Categorii	Fragmente		Indivizi	
	nr. abs.	%	nr. abs.	%
Mamifere domestice	622	92,70	72	80,00
Mamifere sălbatice	49	7,30	18	20,00

Se observă astfel că mamiferele sălbatice reprezintă mai puțin de 1/10 din totalitatea fragmentelor determinate și circa 1/5 din totalul indivizilor prezumați, deci o cantitate destul de mică în raport cu animalele domestice. Deși așezarea de la Bogdănești este situată în zona subcarpatică a Moldovei, zonă, desigur, acoperită în epoca bronzului cu păduri bogate în copitate sălbatice (cerbi, mistreți, căprioare, bouri), se constată totuși faptul că vînătoarea juca un rol economic cu totul secundar, necesitățile de carne și materii prime (piei, oase, coarne) fiind acoperite de creșterea animalelor domestice, care reprezenta una din ocupațiile de bază ale locuitorilor stațiunii.

Menționăm faptul că o frecvență destul de asemănătoare a mamiferelor sălbatice a mai fost întâlnită de noi în așezarea de la Popești², aparținînd culturii Tei, situată într-o regiune împădurită din Cîmpia Munteniei și în stațiunea de la Piatra-Neamț³ (cultura Noua), așezată, ca și aceea de la Bogdănești, în regiunea subcarpatică a Moldovei. Din contra, în așezările Noua de la Valea Lupului⁴, Bîrlad⁵ și Gîrbovăț⁶, situate în zona de silvostepă (azi stepizată) a Moldovei, resturile mamiferelor sălbatice sînt în număr foarte mic, arătînd că vînătoarea pierduse deja caracterul unei ocupații permanente bine conturate, executîndu-se, probabil, doar sporadic. Această situație ar putea fi pusă în legătură cu o defrișare mai avansată a masivelor păduroase în zona de silvostepă a Moldovei decît în alte regiuni, fapt care a creat condiții neprielnice pentru mamiferele «de pădure», specii care reprezentau obiectul vînătorii locuitorilor acelor așezări. Trebuie să amintim însă că în materialul faunistic provenit din stațiunile de pe teritoriul Moldovei aparținînd diferitelor faze ale culturii Cucuteni se poate constata existența unei cantități relativ mare de resturi aparținînd mamiferelor sălbatice, ele reprezentînd uneori — chiar pentru stațiunile din zona de silvostepă — pînă la 1/3 sau chiar 1/2 din întregul material osos determinat. Rezultă deci că se poate constata, în linii generale însă, tendința spre o continuă diminuare de la neolitic la bronz a cantității resturilor osoase din așezări provenind de la mamiferele sălbatice.

² S. Haimovici, Studiul resturilor de faună din așezarea de la Popești aparținînd epocii bronzului, în An. st. Iași, s. II, IX, 1, 1963, p. 149.

³ S. Haimovici, Studii asupra resturilor de faună descoperite în așezările aparținînd culturii Noua de la Bîrlad și Piatra Neamț, în AM, II—III, p. 217 și urm.

⁴ S. Haimovici, Сравнительное изучение фауны

чешских остатков эпох неолита и бронзы, найденных в поселении у Валя Лупулуй, în An. st. Iași, s. II, VIII, 2, 1962, p. 297.

⁵ S. Haimovici, op. cit., în AM, II—III, p. 217 și urm.

⁶ S. Haimovici, material inedit.

ferile sălbatice și, desigur, ca un corolar, și scăderea de la o epocă la alta a rolului jucat de vânătoare în economia locuitorilor diverselor culturi.

★

După ce am stabilit componența faunei descoperite la Bogdănești și am văzut unele caracteristici generale ale sale, trecem la un studiu mai detaliat al fiecărei specii în parte. Așa cum am arătat mai sus, resturile osoase sînt destul de fragmentate. Am reușit totuși să executăm unele măsurători pe baza cărora putem stabili caractere raseologice; în unele cazuri, am reușit să determinăm și vîrsta indivizilor ale căror resturi au fost studiate de noi.

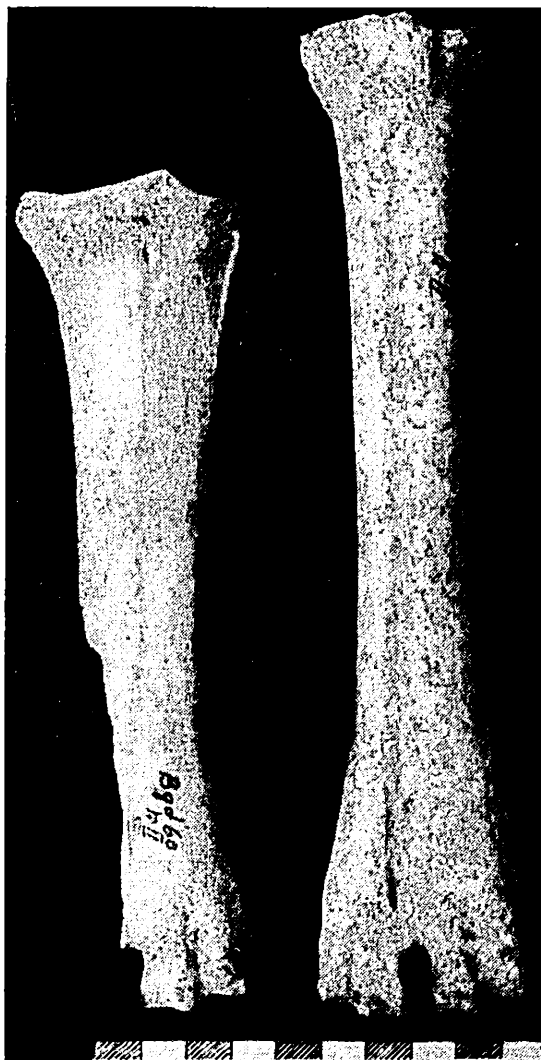


Fig. 1. — Bogdănești. *Bos taurus* L: metacarp și metatars.

A. MAMIFERELE DOMESTICE

1. BOVINELE (*BOS TAURUS*)

După cum se constată din cifrele tabelului I, boul domestic prezintă în cadrul materialului osteologic descoperit la Bogdănești frecvența cea mai înaltă, alcătuind peste jumătate din fragmente și circa 1/3 din totalitatea indivizilor determinați. Și în așezări aparținînd altor culturi ale epocii bronzului (Popești⁷ — cultura Tei, Otomani⁸ — cultura Otomani), al căror material faunistic a fost studiat de noi, bovinele au o frecvență foarte înaltă și oarecum asemănătoare cu aceea găsită la Bogdănești. Frecvența acestei specii este însă și mai ridicată în cadrul materialului faunistic provenit din așezările culturii Noua⁹ de la sfîrșitul epocii bronzului.

Toate părțile scheletului acestei specii au fost găsite în materialul determinat, dar, din păcate, cea mai mare parte a resturilor sînt puternic fragmentate și numai două oase lungi au fost găsite întregi. Nu există de loc porțiuni

mai mari de neurocraniu, și astfel nu putem da o caracterizare raseologică, dar, după unele fragmente de craniu, se poate presupune că bovinele de la Bogdănești aveau coarne nu prea masive.

⁷ S. Haimovici, *op. cit.*, în *An. șt. Iași*, s. II, IX, 1963, p. 149.

⁸ S. Haimovici, *Studiul preliminar al resturilor de faună descoperite în așezarea de la Otomani* (în manuscris).

⁹ S. Haimovici, *op. cit.*, în *AM*, II—III, p. 217 și urm.; *idem, op. cit.*, în *An. șt. Iași*, s. II, VIII, 2, 1962, p. 297.

Tabelul al III-lea
Măsurători executate pe materialul osos de *Bos taurus* (in mm.)

	variabilitatea	media	nr. măsurători
Corn			
1. Circumferința la bază	250; 150		2
2. Diametrul mare	87; 51		2
3. Diametrul mic	65; 39		2
sex	♂; ♀		
Omoplat			
1. Diametrul anteroposterior al capului articular	57-72	65,0	6
2. Diametrul anteroposterior al cavității glenoide	48-62	55,0	6
3. Lărgimea cavității glenoide	43-57	48,1	6
4. Lărgimea minimă a gitului	45-52	49,2	4
Radius			
1. Lărgimea epifizei superioare	70-92	81,1	6
2. Lărgimea suprafeței artic. superioare	64-83	73,3	6
3. Diametrul epifizei superioare	32-50	41,1	6
4. Lărgimea epifizei inferioare	64		1
5. Diametrul epifizei inferioare	41		1
Metacarp			
1. Lărgimea epifizei superioare	52-65	58,3	3
2. Diametrul epifizei superioare	30-37	34,0	3
3. Lărgimea epifizei inferioare	54-68	64,0	4
4. Diametrul epifizei inferioare	28-34	32,0	3
Coxal			
1. Diametrul maxim acetabular	65		1
Tibia			
1. Lărgimea epifizei inferioare	56-71	62,0	8
2. Diametrul epifizei inferioare	41-51	46,0	8
Astragal			
1. Lungimea maximă	64-75	68,4	9
2. Lărgimea troclelei inferioare	41-47	44,2	9
Calcaneu			
1. Lungimea maximă	128		1
2. Lărgimea maximă	45		1
Metatars			
1. Lărgimea epifizei superioare	42-50	45,2	5
2. Diametrul epifizei superioare	40-51	44,8	5
3. Lărgimea epifizei inferioare	50-68	60,7	4
4. Diametrul epifizei inferioare	27-40	33,5	4

Măsurătorile executate (vezi tabelul al III-lea) ne arată că, în medie, bovinele de la Bogdănești erau mai mici decât cele din așezările neolitice cucuteniene¹⁰ sau cele

¹⁰ S. Halmovici, *op. cit.*, în *An. șt. Iași*, s. II, VIII, 1962, p. 300; S. Halmovici, *L'étude de la faune néolithique de Truşești*, în *An. șt. Iași*, s. II, VI, 2, 1960, p. 359; Bibi-

кова, *Поселение Лука Врублевская*, în *МИА*, 38, 1963, p. 437.

aparținând epocii bronzului din sud-vestul Ucrainei (cultura Drevne Iamnaia)¹¹ și, probabil, de talie aproape egală cu acelea din stațiunile culturii neolitice Boian¹² din Cîmpia Munteniei. Ele erau, totodată, în medie ceva mai masive decât cornutele mari din așezările aparținând culturii Noua¹³ și evident mai mari decât vitele din bronzul Europei centrale¹⁴ sau al Tesaliei¹⁵ și poate de aceeași mărime cu cele ale bronzului ungar de la Tószeg¹⁶. Se poate observa deci de-a lungul epocii bronzului tendința spre o continuă micșorare a taliei bovinelor, dar ritmul acestei micșorări este probabil foarte diferit după regiuni geografice și, poate, și după culturi.

Existența a două metapodale întregi face posibilă calcularea înălțimii la greabăn. Rezultatele obținute ne arată o largă amplitudine de variabilitate (circa 11 cm), dar se poate constata totuși că bovinele de la Bogdănești erau de talie medie, așa cum reiese din tabelul următor.

Tabelul al IV-lea

Măsurătorile executate pe metapodii de *Bos taurus* (in mm)

	Metacarp	Metatars
1. Lungimea totală.....	182	224
2. Lărgimea epifizei superioare.....	52	43
3. Diametrul epifizei superioare.....	30	42
4. Lărgimea epifizei inferioare.....	—	50
5. Diametrul epifizei inferioare.....	—	27
6. Lărgimea minimă a diafizei.....	(28)	24
7. Index $\frac{2 \times 100}{1}$	28,57	19,19
8. Index $\frac{6 \times 100}{1}$	15,42	10,71
sex	♀	♀
Înălțimea la greabăn (cm) După Boessneck ¹⁷	114,8	126,1
După Talkin ¹⁸	108,8	119,6

Marea majoritate a resturilor osoase de bovine provin de la indivizi maturi, puține fragmente aparținând tinerilor. După maxilarele cu dinți s-a putut determina existența a 3 indivizi încă nematuri (între 24 și 30 de luni). Nu am putut evidenția în mod precis existența masculilor castrați. Se pare că în materialul determinat predominau resturile aparținând vacilor.

Este probabil că bovinele erau crescute de către locuitorii așezării de la Bogdănești pentru scopuri utilitare (producția de lapte, executarea de munci) și abia în al doilea rînd ca furnizoare de carne.

2. OVICAPRINELE (CAPRA ET OVIS)

Pe locul al doilea în ordinea frecvenței se așază ovicaprinele (vezi tabelul I), dar cantitatea resturilor aparținând acestui grup este mult mai mică decât aceea a

¹¹ Bibikova și Șevcenko, *Фауна Михайлівського поселення Додаток*, Kiev, 1962, p. 208.

¹² Material inedit, studiat de Olga Necrasov și Sergiu Haimovici; urmează a fi inclus în cadrul unei monografii consacrate culturii Boian.

¹³ S. Haimovici, *op. cit.*, An. șt. Iași, s. II, VIII, 2, 1962, p. 300; idem, *op. cit.*, in AM, II—III, p. 217 și urm.

¹⁴ J. Boessneck, *Zur Entwicklung vor u. frühgeschichtlicher Haus- u. Wildtiere Bayerns im Rahmen der gleichzeitigen Tierwelt Mitteleuropas*, München, 1958, p. 149.

¹⁵ J. Boessneck, *Die Tierreste aus der Argissa-Magula vom präkeramischen Neolithikum bis zur mittleren Bronzezeit*, Bonn, 1962, p. 80.

¹⁶ S. Bököny, *Die Wirbeltierfauna der Ausgrabungen im Tószeg vom Jahre 1948*, in Acta Arch, II, p. 79.

¹⁷ J. Boessneck, *Ein Beitrag zur Errechnung der Widerstand nach Metapodienmassen bei Rindern. Zeitsch. f. Tierzüchtung u. Züchtungsbiologie*, Bd. 68, 1, 1956, p. 75.

¹⁸ Talkin, *Изменчивость метаподий и ее значение для изучения крупного рогатого скота древности*, Бюл. МОИП (биол.) LXV, 1, 1960, p. 18.

bovinelor. Acest din urmă fenomen este întotdeauna caracteristic pentru materialul faunistic studiat de noi, provenit din așezările altor culturi ale epocii bronzului (Tei¹⁹, Noua²⁰, Otomani); în nici una din ele resturile ovicaprinelor nu depășesc 1/5 din materialul osos provenit de la mamifere.

Dat fiind faptul că, pe de o parte, așa cum am văzut, materialul faunistic este destul de fragmentar, iar pe de altă parte inexistența pentru unele piese osoase a unor caractere diferențiale între genurile *Capra* și *Ovis*, nu am putut atribui decât doar într-o oarecare măsură resturile de ovicaprine la unul sau celălalt dintre genuri. Pe baza puținelor fragmente osoase determinate ca aparținând cu precizie oii și caprei, se pare că numeric cantitatea caprinelor crescute de locuitorii așezării de la Bogdănești să fi fost sensibil egală cu aceea a ovinelor (11 fragmente de capră la 10 de oaie).

Printre resturile aparținând caprei am găsit și 4 fragmente de coarne. Din păcate, dat fiind caracterul lor fragmentar, nici una nu a putut fi măsurată. Cu probabilitate, toate aceste resturi aparțin unor exemplare femele, deși două din ele sînt oarecum mai masive. Unul dintre fragmente are puternice caractere ale tipului « prisca », dar și la celelalte se poate observa o oarecare abatere de la planul sagital a muchiei anterioare, încît la nici un corn nu există caractere tipice de *aegagrus*. Așa cum am arătat și în altă lucrare²¹, pe baza unor coarne provenite exclusiv de la femele și avînd în același timp și un caracter fragmentar, nu se poate stabili cu precizie caracterul raseologic al caprinelor. Menționăm însă că în așezări aparținînd culturii Noua²² am găsit resturi evidente ale tipului « prisca ».

Ovinele prezintă de asemenea, în materialul determinat, resturi de coarne; din păcate, ele sînt foarte fragmentate. Două din ele reprezintă porțiuni ale unor coarne foarte mici și gracile, arătînd că provin de la niște femele care deci mai purtau coarne. Un alt fragment este însă mai masiv, dar totodată destul de gracil pentru a putea aparține unui berbec. El ridică problema dacă nu cumva locuitorii din cultura Monteoru de la Bogdănești aveau în cadrul turmelor de ovine și masculi castrați.

Măsurătorile executate pe materialul osos de ovicaprine (vezi tabelul al V-lea) ne arată că atît oile, cît și caprele din așezarea de la Bogdănești erau de talie mică, fiind poate chiar mai gracile decît cele de la sfîrșitul epocii bronzului de la Valea Lupului²³ (cultura Noua). Pe de altă parte, ovicaprinele din unele așezări cucuteniene de la noi (Trușești, Valea Lupului)²⁴ par a fi fost mai masive decît cele de la Bogdănești, dar din altele (Luka Vrublevețkaia)²⁵ de pe teritoriul Ucrainei, probabil, cam de aceeași talie. Totodată, ovicaprinele din așezarea de la Mihailovska din R.S.S. Ucraineană (cultura Drevne Iamnaia)²⁶, cît și cele din bronzul tesalian²⁷ erau mai mari și mai masive decît cele de la Bogdănești. Așadar, nu putem conchide, cel puțin deocamdată, că s-ar putea observa la ovicaprine o netă orientare spre o continuă micșorare a taliei de-a lungul neoliticului și mai ales al epocii bronzului, așa cum se constată pentru cornutele mari.

În cadrul materialului de ovicaprine de la Bogdănești, resturile osoase aparținînd indivizilor tineri sînt în cantitate scăzută. Pe baza fragmentelor de maxilare

¹⁹ S. Haimovici, *op. cit.*, în *An. șt. Iași*, s. II, IX, 1, 1963, p. 149.

²⁰ S. Haimovici, *op. cit.*, în *AM*, II-III, p. 217 și urm.; *idem*, *op. cit.*, în *An. șt. Iași*, s. II, VIII, 2, 1962, p. 297.

²¹ S. Haimovici, *op. cit.*, în *An. șt. Iași*, s. II, VIII, 2, p. 305.

²² S. Haimovici, *op. cit.*, în *AM*, II-III, p. 217 și urm.

²³ S. Haimovici, *op. cit.*, în *An. șt. Iași*, s. II, VIII, 2, p. 303-306.

²⁴ S. Haimovici, *L'étude de la faune néolithique de Trușești*, în *An. șt. Iași*, s. II, VI, 2, 1960, p. 390.

²⁵ Bibikova, *op. cit.*, *MIA*, 38, p. 446.

²⁶ Bibikova și Șevcenko, *op. cit.*, p. 227.

²⁷ J. Boessneck, *op. cit.*, p. 86.

Tabelul al V-lea
Măsurători executate pe materialul osos de *Ovicaprinae** (in mm)

	Variabilitate	Media	Nr. de măsurători
Omoplat			
1. Diametrul anteroposterior al capului articular	29		1
2. Diametrul anteroposterior al cavității glenoide	24,5		1
3. Lărgimea cavității glenoide	22		1
4. Lărgimea minimă a gîtului	17		1
Humerus			
	c c c		
1. Lărgimea epifizei inferioare	28,5; 28; 24		3
2. Lărgimea suprafeței artic. inferioare	27; 25,5; 23,5		3
3. Diametrul epifizei inferioare	24; 24; 19,5		3
Radius			
	o		
1. Lărgimea epifizei superioare	31,5		1
2. Lărgimea suprafeței artic. superioare	29		1
3. Diametrul epifizei superioare	16,5		1
4. Lărgimea epifizei inferioare	— 28		1
5. Diametrul epifizei inferioare	— 18		1
Metacarp			
	o		
1. Lungimea totală	115		1
2. Lărgimea epifizei superioare	18,5		1
3. Diametrul epifizei superioare	14 c		1
4. Lărgimea epifizei inferioare	22; 24		2
5. Diametrul epifizei inferioare	14; 15		2
6. Lărgimea minimă a diafizei	11		1
7. Index $\frac{6 \times 100}{1}$	9,57		
Tibia			
1. Lărgimea epifizei inferioare	22—29	25,5	7
2. Diametrul epifizei inferioare	18—23	19,5	7
Calcaneu			
	o		
1. Lungimea maximă	58		
2. Lărgimea maximă	21		
Metatars			
	o		
1. Lungimea totală	121		1
2. Lărgimea epifizei superioare	18		1
3. Diametrul epifizei superioare	19 o		1
4. Lărgimea epifizei inferioare	20; 22,5		2
5. Diametrul epifizei inferioare	14,5; 16		2
6. Lărgimea minimă a diafizei	11,5		1
7. Index $\frac{6 \times 100}{1}$	9,50		

* Fragmentele osoase măsurate aparținând caprei sînt notate cu c, iar cele aparținând oii cu o; pentru acelea care nu poartă nici un indicativ nu s-a putut stabili diagnoza diferențială.

cu dinți, am putut stabili că 7 din ele aparținuseră unor indivizi de peste 2 ani, deci maturi (dintre aceștia, 3 cu dentiția mai puternic erodată), 5 la animale între 18—24 de luni, 4 la indivizi de circa 1 an, iar 4 unor exemplare sub un an, dintre care 2 miei.

Am putea considera că ovicaprinele erau întrebuințate de către locuitorii așezării de la Bogdănești în egală măsură ca furnizoare de carne, cît și ca producătoare de lapte și lînă.

3. PORCINELE (SUS SCROFA DOMESTICUS)

Resturile aparținând porcinelor prezintă, în cadrul materialului faunistic de la Bogdănești, o frecvență ceva mai mică decât a ovicaprinelor (vezi tabelul I). În alte așezări ale epocii bronzului, a căror faună a fost studiată de noi (Otomani²⁸—cultura Otomani, Popești²⁹—cultura Tei), frecvența sa este, din contra, ceva mai ridicată decât a ovicaprinelor, fără ca acest fapt să prezinte, credem, o oarecare semnificație. Se pare însă că în așezările culturii Noua³⁰ (Bîrlad, Valea Lupului, Gîrbovăț, Piatra-Neamț), cota-parte revenind porcinelor din cadrul materialului osos descoperit acolo, este constant mai mică decât frecvența acestui grup în stațiunile aparținând altor culturi din epoca bronzului.

Tabelul al VI-lea

Măsurători executate pe materialul osos de *Sus scrofa domesticus*
(în mm)

Maxilar superior	35
1. Lungimea lui M ³	
2. Lărgimea lui M ³	20
Maxilar inferior	
1. Lungimea lui M ₂	32; 38
2. Lărgimea lui M ₂	16; 17
3. Lungimea simfizei	63
Omoplat	
1. Diametrul anteroposterior al capului	37,5; 38
2. Diametrul anteroposterior al cavității glenoide	32; 30
3. Lărgimea cavității glenoide	24; 25
4. Lărgimea minimă a gîtului	24; 25
Humerus	
1. Lărgimea epifizei inferioare	38
2. Lărgimea suprafeței artic. inferioare	29
3. Diametrul epifizei inferioare	39
Radius	
1. Lărgimea epifizei superioare	29; 29; 30; 32
2. Diametrul epifizei superioare	20; 20; 21; 22
Coxal	
1. Diametrul antabular maxim	31
Tibia	
1. Lărgimea epifizei inferioare	32,5; 33
2. Diametrul epifizei inferioare	29; 26
Calcaneu	
1. Lungimea maximă	74
2. Lărgimea maximă	24

Resturile porcinelor de la Bogdănești sînt foarte fragmentare, încît s-au putut executa puține măsurători. Se poate totuși constata o mare amplitudine de variație a dimensiunilor diferitelor piese osoase, arătînd existența unei populații destul de eterogene (vezi tabelul al VI-lea). Pe lângă unele resturi de dimensiuni asemănă-

²⁸ S. Haimovici, *op. cit.* (în manuscris).

²⁹ S. Haimovici, *op. cit.*, în *An. șt. Iași*, s. II, LX, 1, 1963, p. 149.

³⁰ S. Haimovici, *op. cit.*, în *AM*, II—III, p. 217 și urm.; *idem*, *op. cit.*, în *An. șt. Iași*, s. II, VIII, 2, p. 297.

toare cu ale porcului din așezările cucuteniene (vezi măsurătorile executate pe materialul provenit de la Valea Lupului ³¹, Trușești ³², Luka Vrublevețkaia ³³), porc de talia tipului *palustris*, se găsesc și piese osoase mai masive, aparținând unor indivizi în medie mai mari decât porcul palafitelor.

De fapt, o rasă de porcine de talie mare, ale cărei limite superioare de variabilitate aproape că ating pe cele inferioare ale mistrețului actual, a fost pusă în evidență în materialul provenit din așezări ale culturii Noua (Valea Lupului ³⁴, Bîrlad, Piatra Neamț ³⁵) și Tei târziu (Popești ³⁶). Porcine, de asemenea de dimensiuni mai mari decât ale tipului *palustris*, au fost găsite și în bronzul ucrainean (așezarea de la Mihailovka-cultura Drevne Iamnaia) ³⁷.

În materialul osos de porcine de la Bogdănești, animalele nemature nu constituie, așa cum ne-am așteptat, majoritatea. Cele mai multe resturi de maxilare cu dinți aparțin unor indivizi de aproape 2 ani sau care au atins această vîrstă. Există și indivizi mai tineri, dar nu am găsit de loc resturi de la purcei de lapte (pînă la 3—4 luni) și nici de la animale bătrîne.

4. ECVIDEELE (EQUUS CABALLUS)

După cum se poate constata din tabelul I, frecvența calului în materialul faunistic de la Bogdănești este foarte joasă, această specie fiind reprezentată doar prin 4 fragmente osoase, și anume o falangă I, 2 falange II și o așchie de femur, care ar corespunde la un număr prezumat de 2 indivizi. Așa cum am mai văzut, resturile lor au fost găsite doar în nivelul I al așezării.

Frecvența atît de joasă a calului printre resturile osoase dintr-o așezare din epoca bronzului este surprinzătoare. În toate celelalte stațiuni ale țării noastre, aparținînd diferitelor culturi ale bronzului și a căror faună a fost studiată de noi (Bîrlad, Piatra Neamț ³⁸, Valea Lupului ³⁹, Gîrbovăț ⁴⁰—cultura Noua; Popești ⁴¹—cultura Tei; Otomani ⁴²—cultura Otomani), resturile sale sînt în cantitate mult mai mare, el ocupînd uneori chiar locul al treilea printre animalele domestice, întrecînd astfel porcinele (așezările de la Bîrlad și Piatra-Neamț—cultura Noua). Nu putem, deocamdată, preciza dacă penuria resturilor calului în așezarea de la Bogdănești este întîmplătoare, sau dacă acest fapt ar fi o caracteristică a așezărilor culturii Monteoru. Studii viitoare de faună vor aduce o clarificare a acestei probleme.

Puținele măsurători executate nu pot duce la o precizare a tipului calului crescut de locuitorii de la Bogdănești, dar se pare că el era de mărime mijlocie.

De asemenea, nu putem spune nimic cu privire la întrebuintarea dată acestei specii. Menționăm însă că am constatat, pe baza materialului faunistic provenit din așezări ale altor culturi din epoca bronzului, că, cu mare probabilitate, calul era folosit și în alimentație. În schimb neîntrebuintarea sa ca hrană de către triburile de la Bogdănești a făcut ca frecvența acestei specii în materialul faunistic din așezare

³¹ S. Haimovici, *op. cit.*, în *An. șt. Iași*, s. II, VIII, 2, p. 307—309.

³² S. Haimovici, *op. cit.*, în *An. șt. Iași*, s. II, VI, 2, p. 390.

³³ Bibikova, *op. cit.*, în *MIA*, 38, p. 424, 447.

³⁴ S. Haimovici, *op. cit.*, în *An. șt. Iași*, s. II, VIII, 2, p. 307—309.

³⁵ S. Haimovici, *op. cit.*, în *AM*, II—III, p. 217 și urm.

³⁶ S. Haimovici, *op. cit.*, în *An. șt. Iași*, s. II, IX, 1, p. 150.

³⁷ Bibikova și Șevcenko, *op. cit.*, p. 239.

³⁸ S. Haimovici, *op. cit.*, în *AM*, II—III, p. 217 și urm.

³⁹ S. Haimovici, *op. cit.*, în *An. șt. Iași*, s. II, VIII, 2, p. 297.

⁴⁰ Material inedit.

⁴¹ S. Haimovici, *op. cit.*, în *An. șt. Iași*, s. II, IX, 1, p. 149.

⁴² S. Haimovici, *Studiul preliminar...* (în ms.)

Tabelul al VII-lea

Măsurătorile executate pe material osos de *Equus caballus*
(în mm)

Falanga I		
Lungimea totală	83	
Lărgimea epifizei superioare	54	
Lărgimea epifizei inferioare	—	
Lărgimea în regiunea mijlocie	36	post.
Falanga II		
Lungimea totală	50;	47
Lărgimea epifizei superioare	53;	49
Lărgimea epifizei inferioare	(45);	46
	ant. ?	post. ?

alcătuit din « resturi menajere » să fie atît de mică. Așa cum am arătat, numai cercetările viitoare vor putea da un răspuns concludent.

5. CÎINELE (*CANIS FAMILIARIS*)

Deși resturile cîinelui sînt mai abundente la Bogdănești decît acelea ale calului, studiem totuși această specie domestică la sfîrșit, deoarece ea nu prezintă de obicei o importanță economică directă.

Se poate constata din cifrele tabelului I că frecvența cîinelui este destul de ridicată, fiind mai mare decît în așezările aparținînd altor culturi ale epocii bronzului de pe teritoriul Republicii Socialiste România. S-ar putea ca această frecvență înaltă să fie legată de așezarea stațiunii de la Bogdănești în zona subcarpatică, unde se găseau

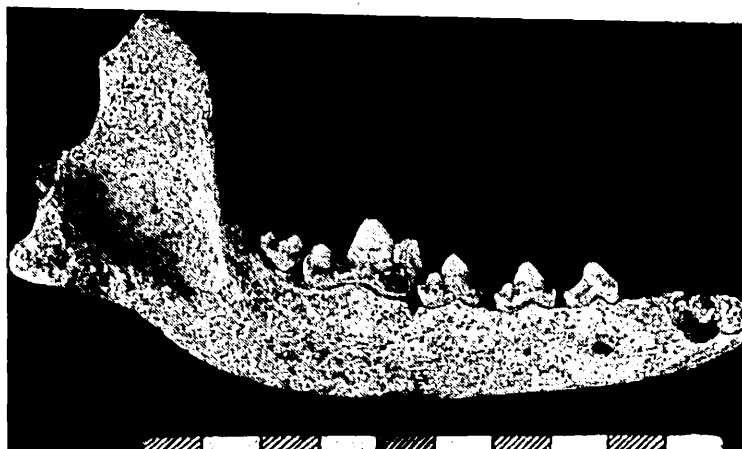


Fig. 2. — Bogdănești. *Canis familiaris* L: mandibulă.

în epoca bronzului din abundență carnivore mari sălbatice (urs, lup, rîs), cîinele constituind un auxiliar prețios al omului la paza turmelor și în lupta sa cu aceste prădătoare.

Măsurătorile executate pe resturile osoase (vezi tabelul al VIII-lea) scot în evidență un material destul de eterogen. S-ar părea însă că existau în așezare două tipuri de

câini: unul de talie relativ mică, asemănător, probabil, cu *Canis familiaris intermedius* Wold sau chiar mai mic, și altul de talie mare, poate de tipul lui *Canis familiaris matrix optima* Jeit. Este posibil ca tipul mic să fie fost ținut pe lângă casă, iar cel mare întrebuințat pentru paza vitelor.

Materialul osos aparținând câinelui nu este prea fragmentat; un singur rest aparține unui individ tânăr. Credem că această specie nu era întrebuințată în alimentație.

Tabelul al VIII-lea

Măsurătorile executate pe materialul osos de *Canis familiaris*
(in mm)

Maxilar inferior	
1. Lungimea totală.....	(129)
2. Lungimea P + M	71
3. Lungimea P	39
4. Lungimea M	34
5. Lungimea lui M ₁	21
6. Grosimea lui M ₁	8,7
7. Înălțimea ramului în dreptul lui M ₁	21
8. Grosimea ramului în dreptul lui M ₁	10,5
9. Înălțimea ramului montant	(49); 53; 58
Omoplat	
1. Diametrul anteroposterior al capului articular	28
2. Diametrul anteroposterior al cavității glenoide	23
3. Lărgimea cavității glenoide	17
4. Lărgimea minimă a gitului	24
Humerus	
1. Lărgimea epifizei superioare	28
2. Diametrul epifizei superioare	36,5
3. Lărgimea epifizei inferioare	— 27
Radius	
1. Lărgimea epifizei superioare	17
2. Lărgimea epifizei inferioare	— 20
Coxal	
1. Diametrul acetabular maxim	24
Femur	
1. Lărgimea maximă a epifizei superioare.....	35,5; 36
2. Diametrul maxim al capului articular	17,5; 17,5
3. Lărgimea epifizei inferioare	— — 29
Tibia	
1. Lungimea maximă	(170)
2. Lărgimea epifizei superioare	— 26
3. Lărgimea epifizei inferioare	21 — 21

B. MAMIFERE SĂLBATICE

1. CERBUL (CERVUS ELAPHUS)

Dintre mamiferele sălbatice, specia cea mai răspândită este cerbul (vezi tabelul I). Totuși, pentru o așezare situată în regiunea subcarpatică, într-o zonă puternic împădurită încă și azi, frecvența sa rămâne relativ joasă, aceasta cu atât mai mult cu

cît între resturile faunistice din așezările cucuteniene cerbul reprezintă de obicei un procentaj foarte ridicat. O frecvență ceva mai înaltă decît la Bogdănești o prezintă cerbul în așezarea de la Piatra-Neamț⁴³ (cultura Noua), situată tot în zona subcarpatică, dar aparținînd unei faze mai noi a epocii bronzului. De asemenea, frecvențe aproximativ asemănătoare cu Bogdănești prezintă cerbul în așezările de la Popești⁴⁴

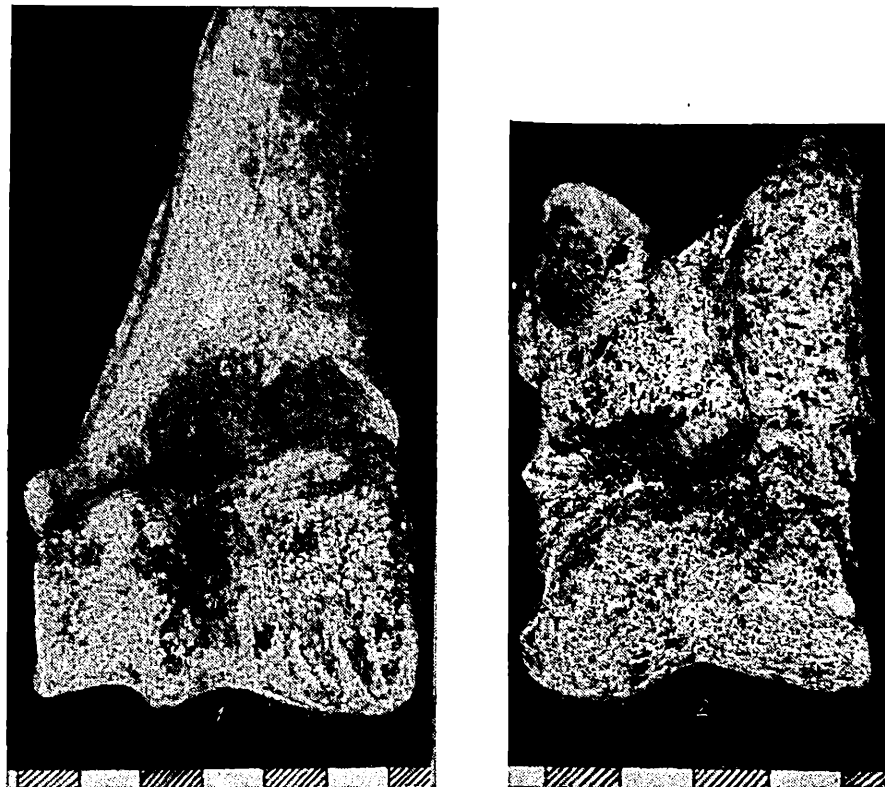


Fig. 3. — Bogdănești. 1. *Cervus elaphus* L: humerus fragmentar. 2. *Alces alces* L ? : astragal.

(cultura Tei-faza târzie) și Otomani⁴⁵ (cultura Otomani), situate însă în zone de cîmpie; în așezările culturii Noua, ca Valea Lupului⁴⁶, Bîrlad⁴⁷, Gîrbovăț⁴⁸ din regiunea de silvostepă a Moldovei, frecvența cerbului este deja foarte joasă, ea fiind, probabil, corelată cu defrișarea pădurilor din această zonă.

Pe baza măsurărilor executate (vezi tabelul al IX-lea) se poate constata că cerbul din așezarea de la Bogdănești din epoca bronzului era de talie destul de masivă, fiind în medie mai mare decît cel carpatin de azi și asemănător cu cerbul găsit în așezările neolitice; faptul denotă că această specie avea încă condiții optime de viață în epoca bronzului în regiunea subcarpatică a Moldovei.

⁴³ S. Haimovici, *op. cit.*, în AM, II—III, p. 217 și urm.

⁴⁴ S. Haimovici, *op. cit.*, în An. șt. Iași, s. II, IX, 1, p. 149.

⁴⁵ S. Haimovici, *op. cit.*, în Materiale, X (în pregătire).

⁴⁶ S. Haimovici, *op. cit.*, în An. șt. Iași, s. II, VIII, 2, p. 297.

⁴⁷ S. Haimovici, *op. cit.*, în AM, II—III, p. 217 și urm.

⁴⁸ Material inedit.

Tabelul al IX-lea

Măsurătorile executate pe materialul osos de *Cervidae* (în mm)

	<i>Cervus elaphus</i>	<i>Alces alces</i> ?	<i>Capreolus capreolus</i>
Humerus			
1. Lărgimea epifizei inferioare	69		
2. Lărgimea supraf. artic. inferioare	62		
3. Diametrul epifizei inferioare	64		
Metacarp			
1. Lărgimea epifizei inferioare	44		
2. Diametrul epifizei inferioare	31		
Tibia			
1. Lărgimea epifizei inferioare	52; 54; 58		
2. Diametrul epifizei inferioare	— 41; 44		
Astragal			
1. Lungimea maximă	61; 65	79	
2. Lărgimea maximă	39; 42	50	
3. Index $\frac{2 \times 100}{1}$		63,3	
Metatars			
1. Lărgimea epifizei inferioare	53		25 26
2. Diametrul epifizei inferioare	34		17 16
Falanga I			
1. Lungimea maximă	57; 58		
Falanga III			
1. Înălțimea maximă	41		
2. Lungimea suprafeței plantare	78		

2. CĂPRIORUL (*CAPREOLUS CAPREOLUS*)

Un cervideu cu resturi mult mai puține decât cerbul în cadrul materialului de la Bogdănești este căpriorul, el fiind reprezentat doar prin 4 fragmente care corespund însă la 3 indivizi diferiți. Puținele măsurători executate par a arăta că talia sa era destul de mare.

3. ELANUL (*ALCES ALCES*)

Al treilea cervideu găsit la Bogdănești este elanul. Acestei specii i-am atribuit, cu oarecare îndoială însă, un astragal și o falangă III. Menționăm că abia de curînd resturi precise de *Alces* au fost evidențiate pentru prima oară în holocenul țării noastre (așezările neolitice precucuteniene de la Andrieșeni și Tîrpești)⁴⁹, arătînd că această specie își întindea arealul mai la sud și vest decât se credea pînă acum. Fragmentele de la Bogdănești, găsite cîte unul în fiecare dintre cele două nivele, nu numai că întăresc descoperirile mai vechi, dar arată că ar fi supraviețuit, probabil, pe teritoriul țării noastre și în epoca bronzului.

⁴⁹ O. Necrasov, S. Haimovici, *Contributions à l'étude au Néolithique en Roumanie*, în *An. șt. Iași*, s. II, IX, 1, p. 139.

4. MISTREȚUL (SUS SCROFA FERUS)

Un copitat sălbatic destul de important ca specie de vînat este mistrețul, care se clasează în ordinea frecvenței, în materialul de la Bogdănești, imediat după cerb. Această specie nu este atît de legată de pădure ca cerbul, avînd o amplitudine ecologică mai largă. Tocmai de aceea se poate ca în resturile de faună din așezările Noua din zona de silvostepă a Moldovei el întrece ca frecvență cerbul, care, după cum am văzut, a fost puternic influențat de defrișarea pădurilor din această regiune.

Mistrețul descoperit la Bogdănești era, în medie, de talie mai mare decît exemplarele actuale, apropiindu-se prin aceasta de cel neolitic și arătînd, totodată, că existau și pentru această specie, în bronzul regiunii subcarpatice a Moldovei, condiții optime de trai.

Menționăm că printre resturi am găsit două fragmente provenind de la un individ nematur, cît și o porțiune de maxilar inferior cu M_3 , puternic erodat, aparținînd deci unui exemplar foarte bătrîn.

Tabelul al X-lea

Măsurătorile executate pe materialul osos de *Sus scrofa ferus* (în mm)

M_3 lungimea	42	46
lărgimea	18	19
Humerus		
1. Lărgimea epifizei inferioare	(49)	
2. Lărgimea supraf. artic. inferioare	37	
3. Diametrul epifizei inferioare	50	
Tibia		
1. Lărgimea epifizei inferioare	(40)	
2. Diametrul epifizei inferioare	37	

5. BOURUL (BOS PRIMIGENIUS)

Un alt copitat sălbatic care făcea obiectul vînatăriei locuitorilor din așezarea de la Bogdănești era bourul. Frecvența sa este aici joasă, dar și în fauna altor stațiuni neolitice sau din epoca bronzului din țara noastră resturile sale sînt în cantitate foarte mică sau chiar lipsesc cu totul.

Tabelul al XI-lea

Măsurătorile executate pe materialul osos de *Bos primigenius* (în mm)

Humerus		
1. Lărgimea epifizei inferioare	96; 106	
2. Lărgimea suprafeței de artic. inferioare	89; 95	
3. Diametrul anteroposterior al epifizei inferioare	86; (90)	
Falanga I		
1. Lungimea maximă	73	
2. Lărgimea epifizei superioare	(40)	
3. Lărgimea epifizei inferioare	38	
4. Lărgimea minimă a diafizei	34	
Falanga II		
1. Lungimea maximă	52	
2. Lărgimea epifizei superioare	38	
3. Lărgimea epifizei inferioare	32	

Toate cele patru fragmente osoase de bour au putut fi măsurate. Două din ele (un humerus și falanga I) aparțin unui individ gracil, desigur o femelă; considerăm că aceste resturi provin de la *Bos primigenius*, și nu de la un mascul de *Bos taurus*, dat fiind faptul că, așa cum am văzut mai sus, bovinele din epoca bronzului erau deja mai mici decât cele din neoliticul țării noastre.

6. CASTORUL (CASTOR FIBER)

Resturile castorului în materialul faunistic de la Bogdănești sînt puține, fiind reprezentate doar prin două mandibule fragmentare, fiecare aparținînd la indivizi diferiți, dintre care unul încă tînăr. Castorul era, probabil, vînat pentru blană și, poate, chiar pentru carne, resturile sale osoase ajungînd astfel printre deșeurile de bucătărie din așezare. Resturile castorului au fost găsite în multe așezări neolitice,

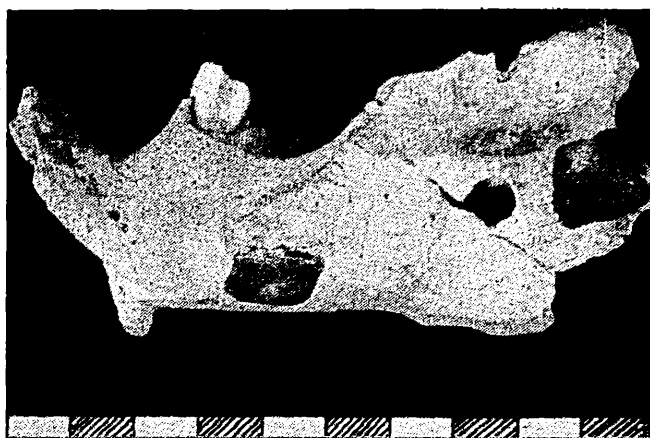


Fig. 4. — Bogdănești. *Castor fiber* L: mandibulă.

a căror faună a fost studiată de noi, cît și în stațiuni ale epocii bronzului aparținînd la diferite culturi (Popești⁵⁰—cultura Tei tîrzie, Otomani⁵¹—cultura Otomani II, Piatra-Neamț⁵²—cultura Noua). El reprezintă un element important în caracterizarea peisajului geografic și, asociat cu cerbul într-un același complex faunistic, denotă existența, în zona respectivă, atît a masivelor păduroase, cît și a unei largi rețele hidrografice.

Dăm mai jos măsurătorile executate pe un fragment de mandibulă de castor.

Tabelul al XII-lea

Măsurătorile executate pe materialul osos de *Castor fiber* (în mm)

Mandibulă	
1. Lungimea articulară	(101)
2. Lungimea șirului de dinți jugali	31
3. Înălțimea înaintea șirului de dinți.....	25
4. Lungimea simfizei	(45)

⁵⁰ S. Haimovici, *op. cit.*, în *An. șt. Iași*, s. II, IX, 1, p. 148.

⁵² S. Haimovici, *op. cit.*, în *AM*, II—III, p. 217 și urm.

⁵¹ S. Haimovici, *op. cit.*, în *Materiale*, X (în pregătire).

7. IEPURELE (LEPUS EUROPAEUS)

Acest rozător este reprezentat în materialul nostru de studiu printr-o singură piesă osoasă, și anume o vertebră lombară. S-ar putea ca penuria resturilor acestui animal să fie datorată și faptului că o parte a fragmentelor sale osoase, mai mici și mai fragile decât a altor specii de mamifere sălbatice, să fi fost distruse de trecerea timpului și să nu apară astfel în materialul faunistic descoperit în așezare cu ocazia săpăturilor. Oricum însă, importanța acestei specii în economia vânătoarească a locuitorilor de la Bogdănești era infimă.

În încheiere, trebuie să menționăm că și alte mamifere sălbatice, mai ales carnivore, constituiau, desigur, un obiect al vânătorii triburilor culturii Monteoru de la Bogdănești. Cum însă acest vânat era sporadic, iar de la aceste animale se întrebuița cel mult blana (unele, poate, erau omorâte doar datorită faptului că constituiau un pericol pentru turme și oameni), piesele lor osoase puteau ajunge incidental în materialul faunistic alcătuit din resturi de bucătărie. Credem că lipsa acestor specii în fauna descoperită la Bogdănești se datorește faptului că resturile osoase provenite din această așezare nu constituie un material prea abundent.

★

Din cele arătate pînă aici, reținem că pentru locuitorii așezării Monteoru de la Bogdănești creșterea animalelor reprezenta o ocupație relativ însemnată.

Între animalele domestice, locul prim este deținut de bovine, ovicaprinele și porcinele avînd o importanță economică mult mai mică. Se remarcă, totodată, frecvența foarte joasă a resturilor aparținînd calului. Bovinele și ovicaprinele par a fi fost folosite cu precădere în scopuri utilitare (pentru muncă, lapte, lînă etc.).

Bovinele crescute de locuitorii epocii bronzului de la Bogdănești erau în medie mai mici ca talie decât cele din așezările neolitice cucuteniene și cu probabilitate ceva mai masive decât cornutele mari din stațiunile aparținînd culturii Noua. Ovicaprinele erau de talie mică, iar porcul aparținea, probabil, unei rase mai masive decât tipul *palustris*.

Vînătoarea juca, de asemenea, un anumit rol în economia triburilor de la Bogdănești, fiind o ocupație bine conturată. Erau vîinate mai ales copitatele mari sălbatice, cu precădere cerbul.

Speciile sălbatice « de pădure » aveau, în epoca bronzului, în regiunea subcarpatică a Moldovei, condiții optime de trai; acest fapt este dovedit mai ales de talia, în medie, mai mare, a cerbului, căpriorului, mistrețului față de cea a indivizilor care trăiesc actualmente în această regiune.

SERGIU HAIMOVICI

ÉTUDE SUR LES RESTES FAUNIQUES DÉCOUVERTS DANS L'ÉTABLISSEMENT
DE L'ÂGE DU BRONZE (CIVILISATION DE MONTEORU) DE BOGDĂNEȘTI
(DISTR. DE TG. OCNA, RÉG. BACĂU)

RÉSUMÉ

Le présent article est consacré à l'étude des restes fauniques découverts dans l'établissement de Bogdănești, appartenant à la civilisation de Monteoru de l'âge du bronze, établissement situé dans la région sous-carpatique moldave, dans la dépression du Trotuș.

Le matériel faunique appartient à deux niveaux distincts, l'un plus ancien (niveau I — Monteoru Ic₃) et l'autre plus récent (niveau II — Monteoru Ic₂). Le chiffre total des pièces déterminées est de 671, appartenant toutes aux mammifères (voir la liste p. 1).

Le matériel ostéologique découvert présente un caractère nettement fragmentaire; il ne comprend ni cornes entières, ni portions plus importantes de neurocrâne et de splanchnocrâne et seulement 5 os longs entiers (4 métapodes et 1 tibia). Ces restes constituent donc, dans leur quasi-totalité, des déchets de cuisine.

La répartition des restes osseux varie considérablement d'une espèce à l'autre, certaines espèces étant représentées par un nombre très élevé de fragments, d'autres par un nombre réduit ou même par une seule pièce osseuse. Le tableau I indique la fréquence de chaque espèce (calculée tant en chiffres absolus qu'en pourcentages), le tableau II donne la répartition des restes osseux entre mammifères domestiques et sauvages.

Tant du tableau I que du tableau II, il ressort que la grande majorité du matériel provient d'animaux domestiques, d'où l'on peut déduire que l'élevage jouait un rôle important dans l'économie de la population de Bogdănești. Pourtant, on constate que la chasse représentait également une occupation importante et qu'elle jouait encore un certain rôle dans l'économie de l'établissement.

Le II^e chapitre comprend l'étude détaillée de chaque espèce de mammifère à part, y compris les tableaux de mensurations respectifs (tab. III—XII).

Numériquement, la première place est occupée par les bovidés, situation que l'on retrouve d'ailleurs dans maints autres établissements de Roumanie. Les mensurations effectuées montrent que, en moyenne, les bovidés de Bogdănești étaient plus petits de ceux de l'époque néolithique, mais un peu plus massifs que ceux des établissements de la civilisation de Noua.

Dans l'ordre de fréquence viennent ensuite les ovicaprins, la proportion étant à peu près la même pour le mouton et la chèvre. Les ovicaprins élevés par les habitants de l'établissement de Bogdănești étaient de taille réduite, semblables en général à ceux du néolithique. Etant donné que dans d'autres établissements de l'âge du bronze on rencontre des ovicaprins plus massifs, il semble que la diminution de taille, évidente pour les bovidés, n'est pas caractéristique pour les ovicaprins.

A ce qu'il semble, autant les bovidés que les ovicaprins étaient élevés dans des buts utilitaires (lait, traction, laine).

Les porcs sont un peu moins fréquents que les ovicaprins. Ils appartiennent probablement à un type plus massif que le type *palustris*; ce type de porc de grande taille se rencontre aussi dans d'autres établissements de l'époque du bronze de notre pays.

Il est caractéristique que les restes d'équidés sont très peu fréquents. En échange, le chien est bien représenté.

Parmi les mammifères sauvages, les plus fréquents sont le cerf, le sanglier et le chevreuil. Leurs dimensions spécifiques sont, en général, supérieures à celles des représentants actuels des mêmes espèces. Ce fait montre que, à l'âge du bronze, la région sous-carpatique moldave offrait des conditions de vie idéales pour les espèces « de forêt ». Parmi les animaux sauvages, on relève également la présence de l'aurochs et, probablement, de l'élan.

EXPLICATION DES FIGURES

Fig. 1. — Bogdănești. *Bos taurus* L: métacarpe et métatarse.

Fig. 2. — Bogdănești. *Canis familiaris* L: mandibule.

Fig. 3. — Bogdănești. 1. *Cervus elephas* L: humérus fragmentaire. 2. *Alces alces* L ? : astragale.

Fig. 4. — Bogdănești. *Castor fiber* L: mandibule.