

ATELIERELE PENTRU LUCRAT PIEPTENI DIN OS DIN SECOLUL AL IV-lea e. n. DE LA BÎRLAD—VALEA SEACĂ

Cercetările de suprafață efectuate în ultimii ani de către colectivul Muzeului „V. Pârvan” din Bîrlad au avut ca rezultat și descoperirea câtorva așezări de tip Sîntana de Mureș-Cerneahov. Dintre acestea, un interes deosebit îl prezintă așezarea semnalată în apropierea orașului Bîrlad, la punctul Valea Seacă, în cuprinsul căreia au fost descoperite două ateliere pentru lucrat piepteni de os.

Așezarea la care ne referim este situată la circa 1,5 km spre NNV de orașul Bîrlad, pe o vale secundară, orientată de la N spre S, prin care trece un mic afluent al Bîrladului. Fragmente ceramice de tip Sîntana de Mureș-Cerneahov au fost descoperite atât pe versantul de E, cât și pe acela de V, ceea ce ne determină să presupunem că așezarea respectivă se întindea pe ambele maluri ale pîrîului.

În 1960, în malul stîng al acestui pîrîu au fost observate urmele unui bordei (locuința nr. 1), a cărui podea se găsea la 1,40 m adîncime față de suprafața actuală a solului. În mal a mai fost surprinsă numai o porțiune foarte mică a locuinței, și anume latura dinspre est, lungă de 2,60 m. Din locuința propriu-zisă, într-un sector de circa 10–15 cm de-a lungul laturii de est, au fost recuperate doar cîteva fragmente ceramice din pastă fină, lucrate la roată.

Tot în malul pîrîului, la distanță de 3 m spre vest de latura locuinței, pe un loc netezit cu lut, s-au descoperit multă cenușă și cărbuni, probabil resturile unei vetre, care pare să fi fost construită în colțul de nord-vest. În acest caz am putea presupune că bordeiul descoperit în 1960 la Valea Seacă era orientat E-V și avea o suprafață totală de aproximativ 9 m².

Din resturile locuinței prăbușite o dată cu malul pîrîului s-au recuperat mai multe fragmente ceramice, unele lucrate la roată din pastă fină (fig. 3/5), iar altele lucrate cu mina din pastă grosolană (fig. 2/3, 4 și 3/14), precum și cîteva bucăți de corn de cerb cu urme de prelucrare. Dintre acestea, unele prezintă la capete urme de rețezare cu o unealtă de tipul ferăstrăului (fig. 6/1 și 7/4), iar altele, dintr-un stadiu mai avansat de prelucrare, mai prezintă și urme de despicare și cioplire (fig. 10/1 și 11/1, 4, 5). Diferitele stadii de prelucrare în care se găsesc bucățile de corn de cerb descoperite în această locuință ne permit să presupunem că locuitorii ei știau

să prelucreze osul. Caracteristicile pe care le au aceste bucăți de corn prelucrate arată foarte clar că din ele se lucrau piepteni de os. Astfel, menționăm partea semi-circulară de la mînerul unui pieptene cu care se prindeau plăcile cu dinți (fig. 10/1). Ea nu a fost lucrată pînă la sfîrșit, deoarece s-a rupt în timpul lucrului.

Plăcuțele dreptunghiulare, la unul din capetele cărora se tăiau dinții, serveau pentru lucrarea propriu-zisă a pieptenilor (fig. 11/1, 4, 5). Bucățile de corn numai retezate, cu lungimea de 5–7 cm, urmau să fie și ele despicate și cioplite pentru obținerea altor plăcuțe dreptunghiulare.

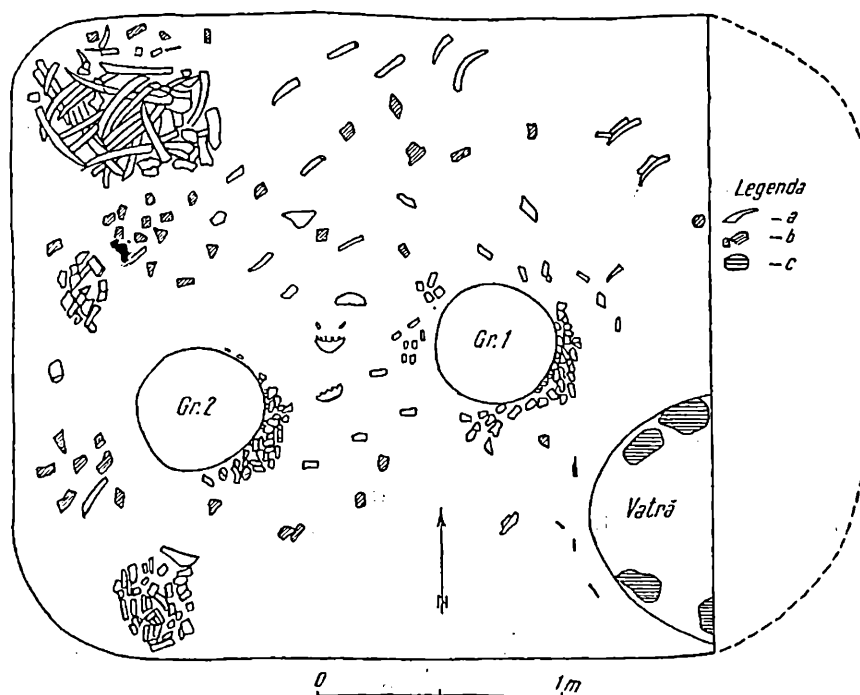


Fig. 1. — Birlad-Valea Seacă. Planul bordeiului 2; a) bucăți de coarne de cerb în curs de prelucrare; b) fragmente ceramice; c) pietre.

În 1961, cu prilejul unor lucrări de îndiguire a pîriului care curge prin această vale, așezarea de la Birlad-Valea Seacă a fost parțial distrusă. Materialele arheologice scoase în timpul acestor lucrări au fost în cea mai mare parte răvășite. A putut fi salvat totuși de la distrugere un al doilea bordei (2), situat de data aceasta pe malul drept al pîriului, la circa 100 m mai spre sud de prima locuință. La data cînd s-a făcut intervenția noastră, lucrările de îndiguire distruseseră deja latura estică a acestei locuințe, precum și un mic sector de-a lungul ei. De asemenea, săpăturile efectuate pînă la adîncimea de 0,60 m, în timpul aceluiași lucrări, nu ne-au permis să stabilim nivelul de la care a fost săpată groapa bordeiului.

Bordeiul nr. 2 are formă rectangulară, cu colțurile ușor rotunjite, fiind orientat de la E spre V (fig. 1). Podeaua locuinței găsită la 1,30 m adîncime față de suprafața actuală a solului, construită din lut bătătorit, amestecat cu nisip de culoare galbenă, era bine păstrată, cu excepția unei porțiuni din colțul de NE, unde este posibil să fi fost și intrarea. În colțul de SE al bordeiului, pe un loc ușor înălțat, s-a semnalat

o vatră de formă aproximativ rotundă, construită din lut. Peste lipitură, pe marginile vetrei, s-au găsit câteva pietre, care au servit, probabil, drept gardină (fig. 1). În mijlocul locuinței au mai fost descoperite două gropi rotunde, la circa 0,50 m distanță una de alta, cu diametrul de 0,50 m și adâncimea de 0,60–0,65 m, folosite, eventual, ca „scaune”.

Groapa bordeiului, pe fundul căreia s-au găsit bucăți de chirpici ars și un strat subțire de cenușă, era umplută cu un sol nisipos de culoare brună-negricioasă.

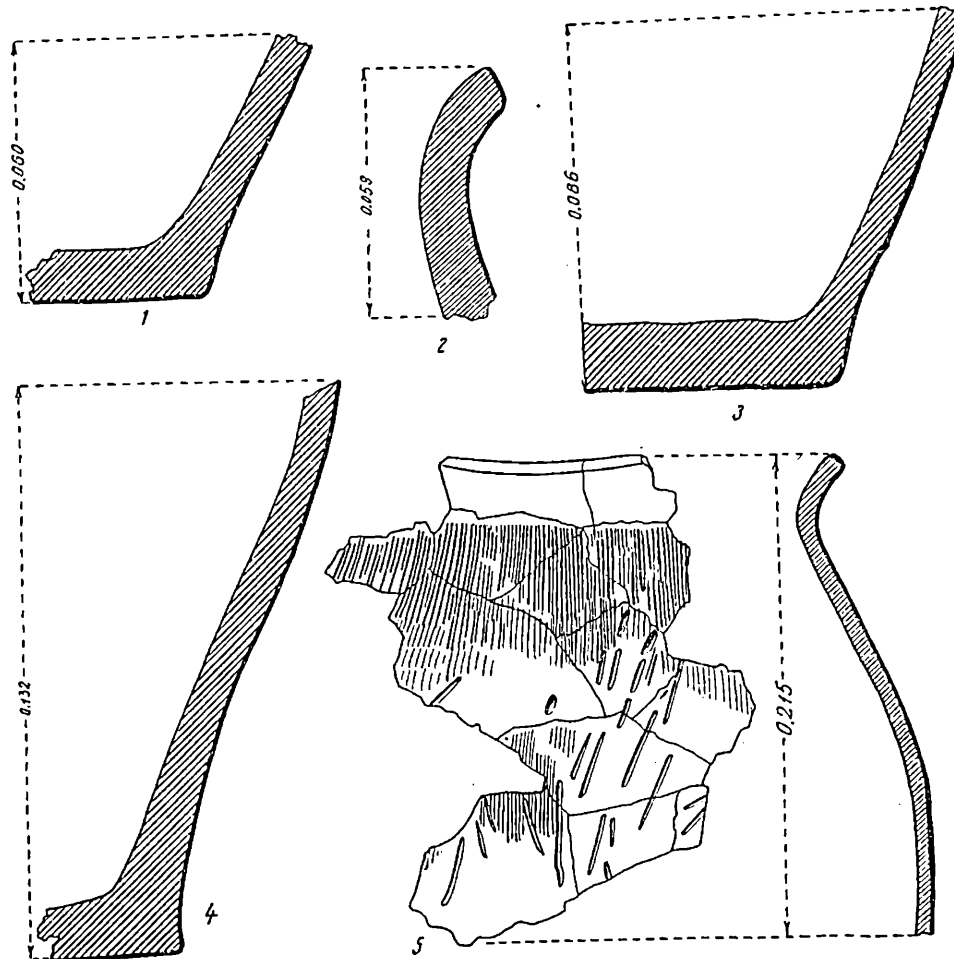


Fig. 2. — Birilad-Valen Seacă. Fragmente ceramice lucrate cu mâna; 1, 2, 5 — bordeiul 2; 3, 4 — bordeiul 1.

Pe podeaua locuinței, cu excepția unei mici porțiuni din colțul de NE, se aflau fragmente ceramice și o mare cantitate de coarne de cerb. După pastă și tehnica de lucru, ceramica se împarte în câteva categorii. Cea mai bine reprezentată este ceramica din pastă fină, de culoare cenușie, lucrată la roată, din care menționăm: o căniță aproape întreagă, cu angobă neagră și mai multe fragmente de străchini și borcane (fig. 3/1–4, 7, 9, 10 și fig. 4). Ceramica zgrunțuroasă apare în cantitate destul de redusă (fig. 3/6). Într-o cantitate ceva mai mare este ceramica lucrată cu mâna, care prezintă unele caracteristici ce amintesc de ceramica lucrată cu mâna din cultura dacică (fig. 2/1, 2, 5 și 3/8, 11–13).

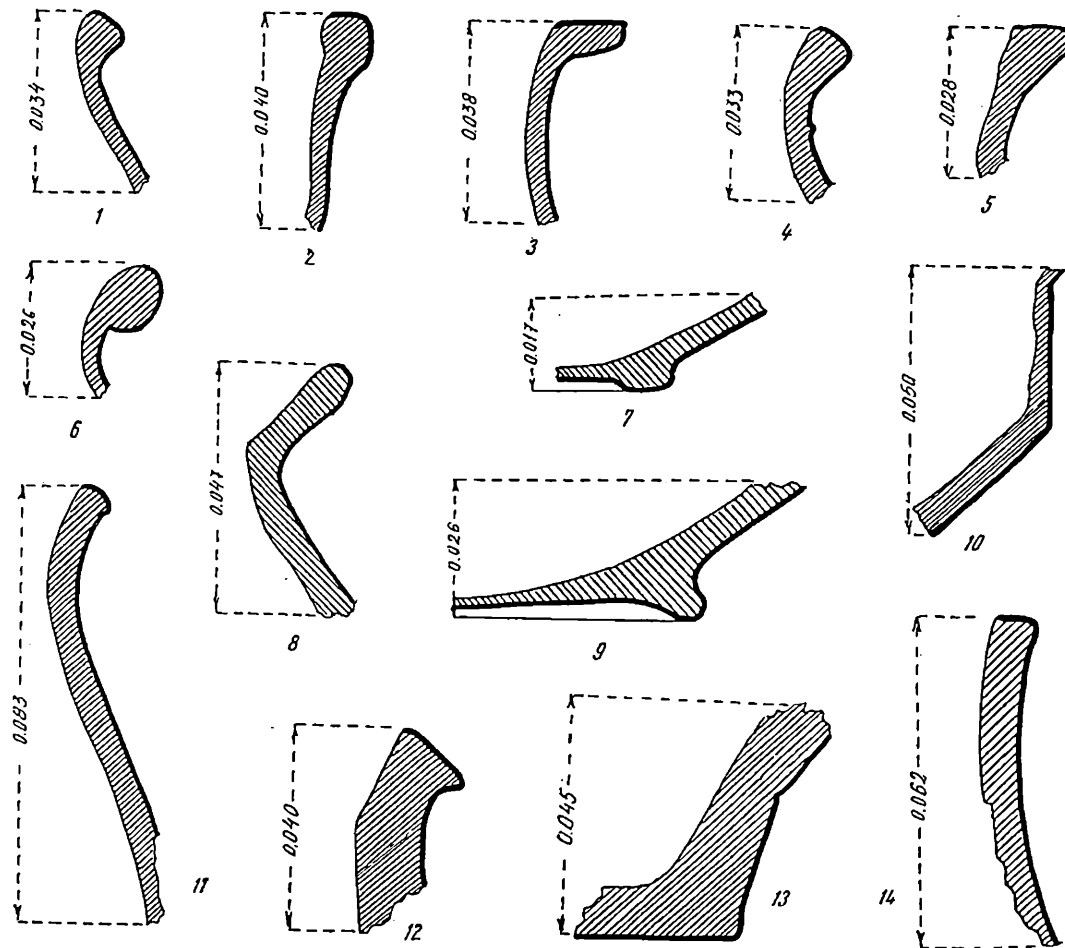
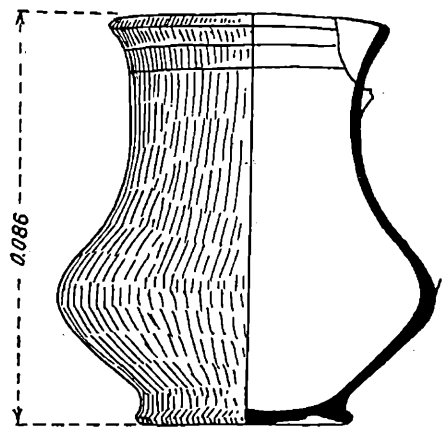


Fig. 3. — Birlad-Valca Seacă. Fragmente ceramice lucrate cu mina 8, (11-14) și la roată (1-7, 9, 10).
1-4, 6-13 — locuința 2; 5, 14 — locuința 1.

Fig. 4. — Birlad-Valca Seacă. Vas din pastă fină cenușie, lucrat la roată (bordeii 2).



În interiorul bordeiului a fost identificată o cantitate apreciabilă de fragmente de coarne de cerb (circa 250 de bucăți), provenind toate de la specia *Cervus Elaphus*¹. Ca și în cazul primului bordei, fragmentele de coarne de cerb prezintă urme de prelucrare, unele fiind retezate, iar altele despicate și cioplite în vederea lucrării pieptenilor de os. În interiorul bordeiului, fragmentele de coarne de cerb erau grupate într-o anumită ordine. Astfel, în colțul de NV al bordeiului se afla o grămadă mai mare de coarne de cerb, circa 50 de bucăți. În prealabil, coarnele trecuseră prin primul stadiu de prelucrare, care constă din tăierea lor în mai multe bucăți și înlăturarea ramificațiilor de pe axul principal. Urmele lăsate pe coarne arată că operația de tăiere se făcea cu o uneltă de tipul fierăstrăului (fig. 5, 7, 8). Un singur exemplar prezintă și urme de tăiere cu toporul (fig. 5/1).

În colțul de sud-vest al bordeiului se găsea o altă grămadă de coarne, dar ceva mai mică decât prima (35 de bucăți). Spre deosebire de cele din prima grămadă, coarnele de cerb din a doua grămadă prezentau urme de prelucrare mai avansată, toate bucățile fiind retezate la dimensiuni aproximativ egale și selecționate pe categorii. Astfel, bucățile de la baza ramificațiilor, unde cornul are, de obicei, o formă aplatizată, erau folosite la lucrarea plăcuțelor semicirculare pentru mînerile de piepteni (fig. 6/3 și 9/4). Părțile dintre ramificații erau retezate la dimensiuni de 5–7 cm, fiind utilizate la lucrarea plăcuțelor dreptunghiulare pe care se tăiau dinții pieptenului (fig. 7/1, 2, 4, 5). În această grămadă se găsesc însă și bucăți de corn cu lungimea de 10–14 cm (fig. 7/3), care urmau, probabil, să fie tăiate în două.

A treia grămadă de coarne de cerb, mai mică decât primele două, se găsea lângă latura de vest și cuprindea numai bucăți de corn cu dimensiunile de 5–7 cm. În legătură cu această grămadă menționăm că bucățile de corn prezintă urme de prelucrare mai avansată, cele rotunde fiind despicate în 4–6 bucăți (fig. 8/1–7), iar cele aplatizate (din dreptul ramificațiilor) numai în două (fig. 9/2, 3).

În apropierea acestei grămezi, ca și mai ales înspre aceea din partea de sud, se aflau împrăștiate bucăți de coarne, în special vîrfurile lor, care, alături de alte resturi (cioplitură, așchii), reprezentau un fel de deșeuri.

În ceea ce privește răspîndirea coarnelor de cerb în interiorul bordeiului din afara celor trei grămezi amintite, mai ales, a acelor aflate într-un stadiu mai avansat de prelucrare, amintim că în preajma celor două gropi din mijlocul locuinței se aflau *in situ* un număr relativ mare de bucăți de coarne de cerb prelucrate. Dintre acestea menționăm mai multe plăcuțe, unele dreptunghiulare, lungi de 5–7 cm, late de 1,50–3 cm și groase de 0,1–0,3 cm (fig. 11/2, 3, 6, 7, 8), iar altele semicirculare, de dimensiuni diferite, cele mai multe avînd diametrul de 7–12 cm (fig. 9/1 și 10/2–8). În cuprinsul bordeiului au fost descoperite și două plăci semicirculare, într-un stadiu incipient de lucru, cu lungimea de 16–18 cm (fig. 9/5). Avînd în vedere că în aria culturii Sintana de Mureș-Cerneahov nu apar piepteni cu asemenea dimensiuni, trebuie să presupunem că cele două plăci amintite urmau să fie micșorate în timpul lucrului.

Tot în preajma gropilor, printre coarnele de cerb s-a găsit și un pieptene întreg, lucrat din mai multe plăcuțe de corn dreptunghiulare, prinse cu nituri de cupru între două plăci semicirculare (fig. 13 și 14). Pieptenii de os se întîlnesc destul

¹ Determinările materialului osteologic au fost făcute de Alexandru Seidecaru, muzeograf la Secția de științele naturii a Muzeului « V. Pârvan » din Birlad și confirmate

de prof. Olga Necrasov de la Universitatea « Al. I. Cuza » din Iași.

de frecvent în această epocă pe teritoriul țării noastre², în U.R.S.S.³ și în R. P. Polonă⁴.

Piepteni de tipul acelor de la Bîrlad-Valea Seacă au fost descoperiți și în afara ariei așezărilor cerneahoviene, de exemplu în regiunea de origine a vechilor triburi germanice, în Peninsula Scandinavică⁵.

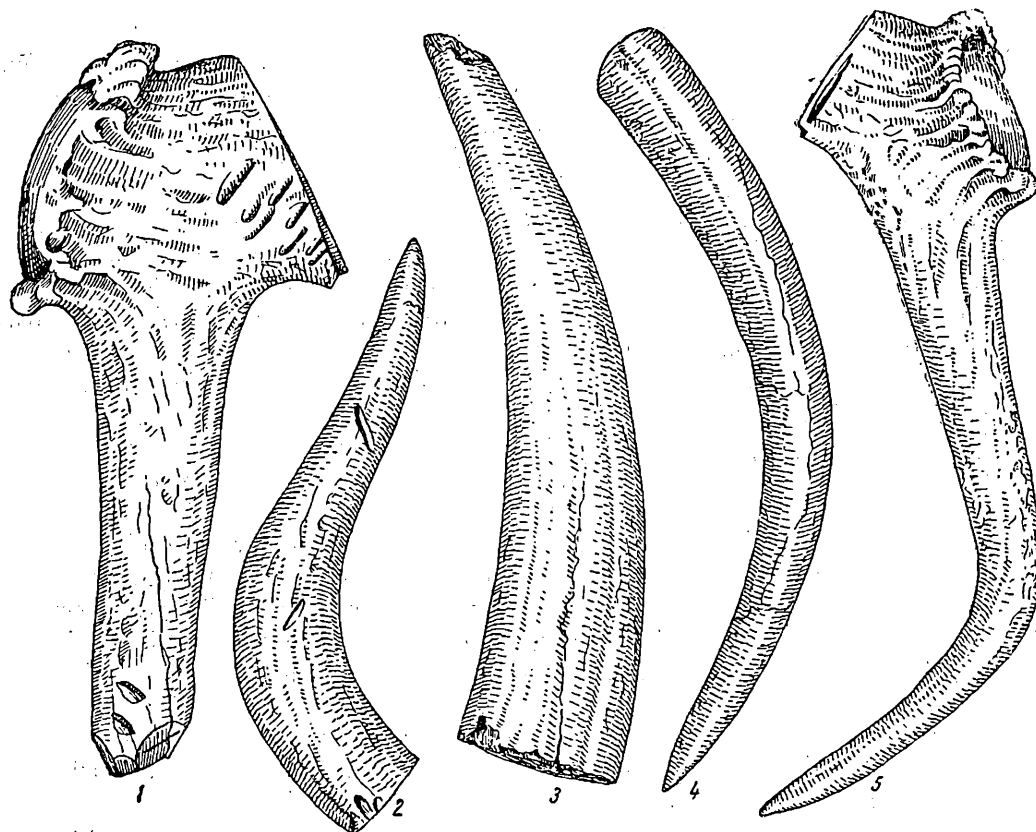


Fig. 5. — Bîrlad-Valea Seacă. Bucăți de coarne de cerb din prima fază de lucru (bordeul 2); 1, 3, 4 = 1/2 m. nat.; 2 = 4/9 m. nat.; 5 = 1/3 m. nat.

Pieptenele de la Bîrlad este lucrat într-o manieră mai puțin îngrijită, ceea ce ar putea indica un grad nu prea înalt de specializare. Finisarea lui mai puțin îngrijită

² Istvan Kovacs, *A marosszentannai népvándorlászori temető*, Dolgozatok, III, p. 347, 349, 351, 353, 354, și fig. 12, 26, 37, 40, 42, 52/5, 56/3, 52/5; Radu Vulpe, *Săpăturile de la Poienești din 1949*, în *Materiale*, I, 1953, p. 295–296, fig. 85/2, 4; M. Petrescu-Dimbovița și colaboratori, *Șantierul arheologic Trușești*, în *SCIV*, VI, 1–2, 1955, p. 176, 179, fig. 9; Radu Vulpe, *Izvoare*, 1957, p. 299–300, fig. 318/2, 3; Bucur Mitrea, Sebastian Morintz și Const. Preda, *Săpăturile de salvare de la Spantov*, în *Materiale*, VIII, 1962, p. 619, fig. 4/1; I. T. Dragomir, *Săpăturile arheologice întreprinse la Bălteni*, în *Materiale*, VIII, 1962, p. 14, fig. 3/4, 5; D. G. Teodor și Emilia Zaharia, *Sondajele de la Spinoasa și Erbiceni*, în *Materiale*, VIII, 1962, p. 40, fig. 5/1.

³ A. A. Spițin, *Поля погребальных урн*, SA, X, 1948,

p. 60, fig. 4; M. Smiško, *Доба полив поховань в західних областях УРСР*, Arh., II, 1948, p. 121, pl. III/12, 16; M. A. Tihanova, *О локальных вариантах черняховской культуры*, SA, 1957, 4, p. 184, 188, fig. 10, 14; G. B. Fedorov, *Население Прутско-Днестровского междуречья в I тысячелетии н.э.*, MIA, 89, 1960, p. 141–143; *ibidem*, MIA, 89, 1960, p. 142–143.

⁴ Maria Miśkiewicz, *Osada z orkesu rzymskiego w Mierzanowicach pow. Opatów*, *Materiały Starożytne*, VII, 1961, p. 267, 272, 273, pl. IX/3, XII/16, XIII/8, 14, 16.

⁵ Berta Stjernquist, *Simris, on cultural connections of Scania in the Roman iron age*, in *Acta Archaeologica Lundensia*, seria a 4-a, nr. 2, 1955, p. 11, 12, 14, 17–18, 20–22, 23, 26, 27, și pl. XIV/14, 23; XVI/4; XIX/2, 8; XXI/1; XXIII/11; XXVI/1, 4.

ar putea avea însă și alte cauze. Pieptenele este decorat pe o parte a mânerului cu un ornament format din cîte două linii paralele, din puncte incizate (fig. 13 și 14).

Pieptenele propriu-zis este format din șase plăci, pe care s-au tăiat 35 de dinți, încadrați de două margini mai late de 0,5—0,7 cm. Dinții au o grosime care variază între 0,5 și 1 mm, îngroșîndu-se prea puțin spre bază. La acest pieptene, nu toți dinții au aceeași lungime. Astfel, dinții din părțile laterale sînt mai scurți, nedepășind 1 cm, iar cei din partea centrală sînt mai lungi, ajungînd pînă la 2,5 cm.

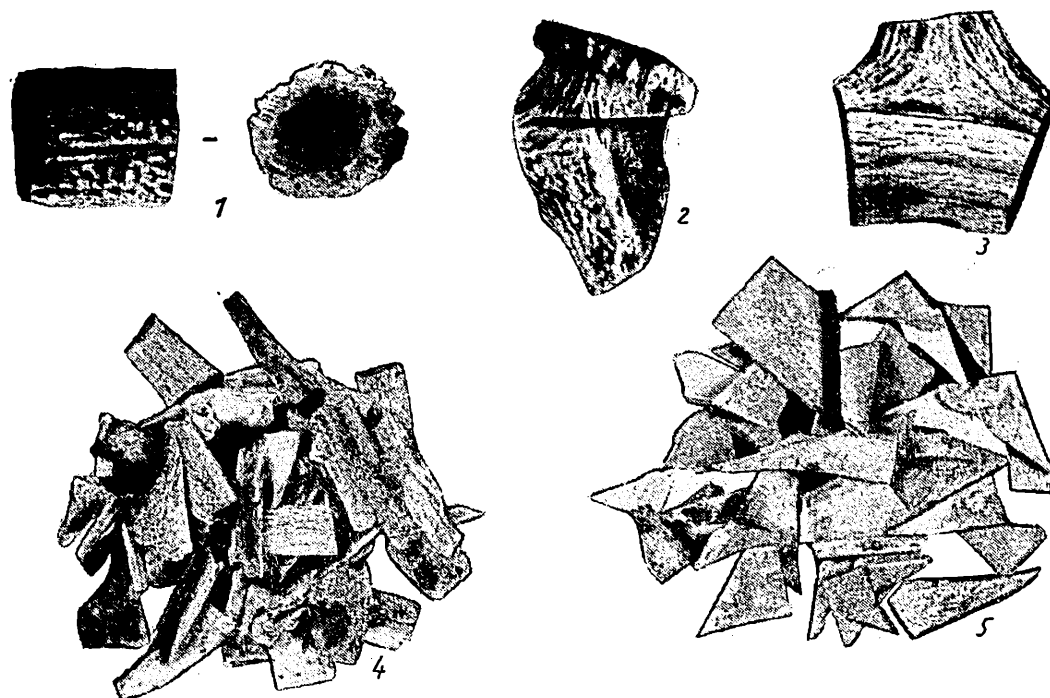


Fig. 6. — Birlad-Valea Seacă. Bucăți de coarne retezate (1-3) și cioplitura de coarne (4, 5). 1 — bordeiul 1; 2-5 — bordeiul 2; 1, 4 = 1/3 m. nat.; 2 = 2/3 m. nat.; 3 = 1/4 m. nat.; 5 = 1/2 m. nat.

Mînerul pieptenului este format din două plăci semicirculare, care prind între ele, cu ajutorul a șase nituri de cupru, cele șase plăcuțe dreptunghiulare pe care sînt tăiați dinții. Niturile de cupru care fixează plăcuțele de mîner sînt dispuse aproximativ pe o linie dreaptă de-a lungul pieptenului. Golul rămas între cele două plăci semicirculare la partea superioară a mînerului era umplut cu o altă plăcuță mai mică, semicirculară. Această plăcuță era fixată de cele două plăci semicirculare exterioare ale mînerului prin al doilea șir de nituri de cupru, dispuse pe o linie ascuțită, la o anumită distanță de marginea lor.

În apropierea celor două gropi amintite, și în special în partea de sud a lor, se găsea o cantitate mare de cioplitură și așchii, rezultate din prelucrarea cornului (fig. 6/4 și 12/1-3). În interiorul gropilor, pe fund, se găseau, de asemenea, cioplituri, așchii și părți tăiate din plăcuțe la asamblarea părților componente ale pieptenilor (fig. 6/5).

În bordei au mai fost găsite și cîteva bucăți de tablă de cupru. O asemenea bucată, de formă triunghiulară, prezintă pe una din laturi urme de tăiere. Pe o altă latură a ei se observă tăierea, probabil cu foarfecele, a unei fișii late de 5 mm. Operația

de tăiere nefiind terminată, fișia respectivă a rămas prinsă de restul tablei (fig. 15/3). Din fișiile de tablă tăiate se obținea, prin ciocănire, sîrma din care se tăiau apoi niturile pentru prins plăcuțele de os. În bordei au fost găsite mai multe bucăți de sîrmă de cupru de diferite lungimi, cu un diametru de circa 2 mm, care prezentau suprafața răsucită și destul de neregulată⁶ (fig. 15/2).

Pe podeaua bordeiului, între vatra de foc și groapa nr. 1, s-a găsit o fibulă din bronz cu piciorul înfășurat, cu arcul triunghiular în secțiune și resortul format

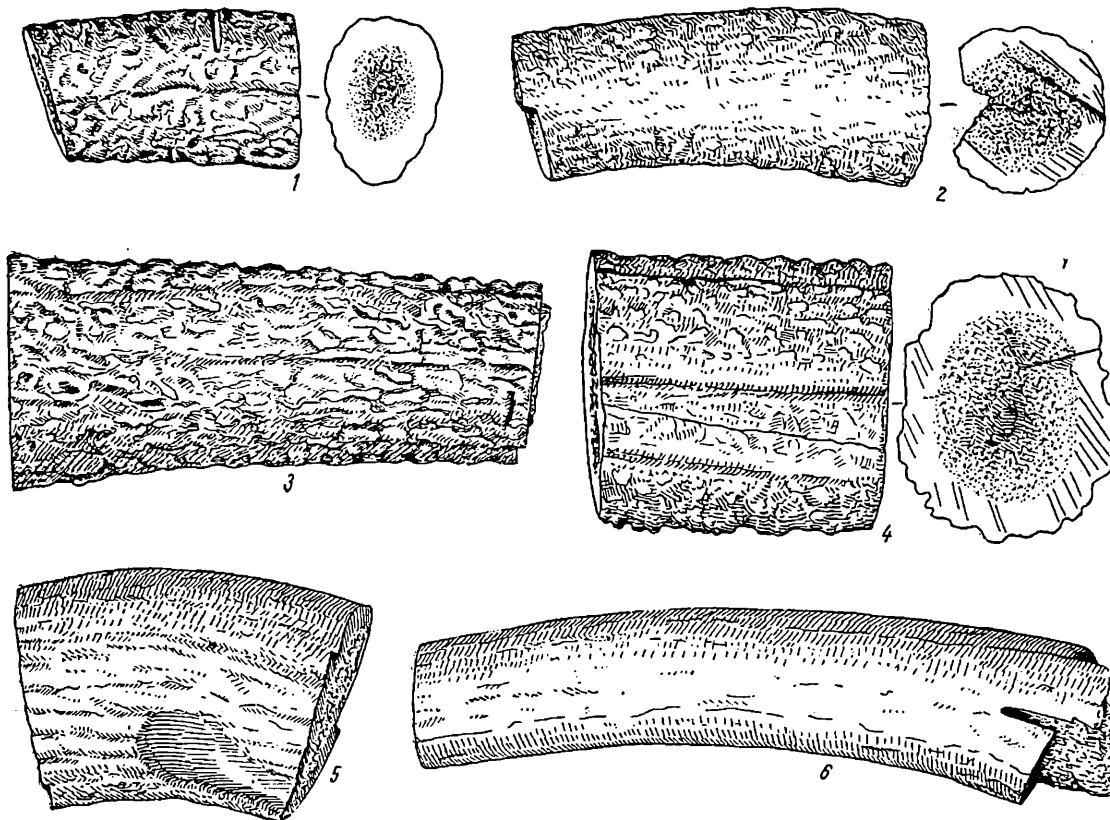


Fig. 7. — Birlad-Valea Seacă. Bucăți de coarne retezate din bordeiul 1 (4) și 2 (1-3, 5, 6). 1-5 = 2/3m. nat.; 6 = 1/2 m. nat.

din cîte 6 spire în fiecare parte a arcului (fig. 15/1). Asemenea fibule se găsesc pretutindeni în aria culturii Sîntana de Mureș-Cerneahov⁷. Un exemplar foarte asemănător cu fibula de la Birlad a fost găsit în Polonia⁸.

Întregul material osteologic din bordeiul nr. 2 de la Birlad-Valea Seacă, aflat în diferite stadii de prelucrare, de la coarnele de cerb retezate și pînă la produ-

⁶ Analizele efectuate în laboratorul chimic al Fabricii de rulmenți-Birlad au stabilit o compoziție chimică foarte apropiată pentru bucățile de tablă, sîrmă și niturile pieptenului din locuința nr. 2 de la Valea Seacă.

⁷ Istvan Kovacs, *op. cit.*, p. 336-339, fig. 21, 23, 32, 36, 65, 83/2, 104/1, 2; M. Petrescu-Dimbovița și colaboratori, *art. cit.*, în SCIV, VI, 1-2, 1955, p. 183, fig. 12/1; Gh. Diaconu, *Considerații preliminare asupra necropolei de la Tirgșor din secolele III-IV e.n.*, în SCIV, XI,

1, 1960, p. 59, fig. 11/3, 4, 5, 6, 7; Radu Vulpe, *op. cit.*, 1957, p. 307-308, fig. 328/3 și 329/1-3; E. A. Simonovici, *Раскопки могильника у овчарни совхоза Приднепровского на Нижнем Днепре*, MIA, 82, 1960, pl. XIII.

⁸ Teresa Pietka-Dąbrowska, *Przyczynki do znajomości okresu od I do VI w.n.e. z międzyrzecza Dniepru i Bugu*, *WiadArch.*, XXVII, 2, 1961, p. 222-224, pl. XLVIII/7, 12.

sele finite — pieptenii de os —, dovedește că această locuință aparținea unui meșteșugar specializat în lucrarea pieptenilor din corn de cerb. Nu știm în ce măsură în același atelier erau lucrate și alte obiecte de os. Coarnele de cerb, găsite în cantitate mare în atelier, care constituiau materia primă de bază pentru confecționat piepteni, erau procurate fără prea multe dificultăți din aceeași regiune.

În trecut, specia de cervidee *Cervus Elaphus* popula din abundență și pădurile de șes din țara noastră⁹. Coarnele căzute în fiecare toamnă de la cerbi puteau fi astfel adunate și folosite pentru lucrat piepteni.

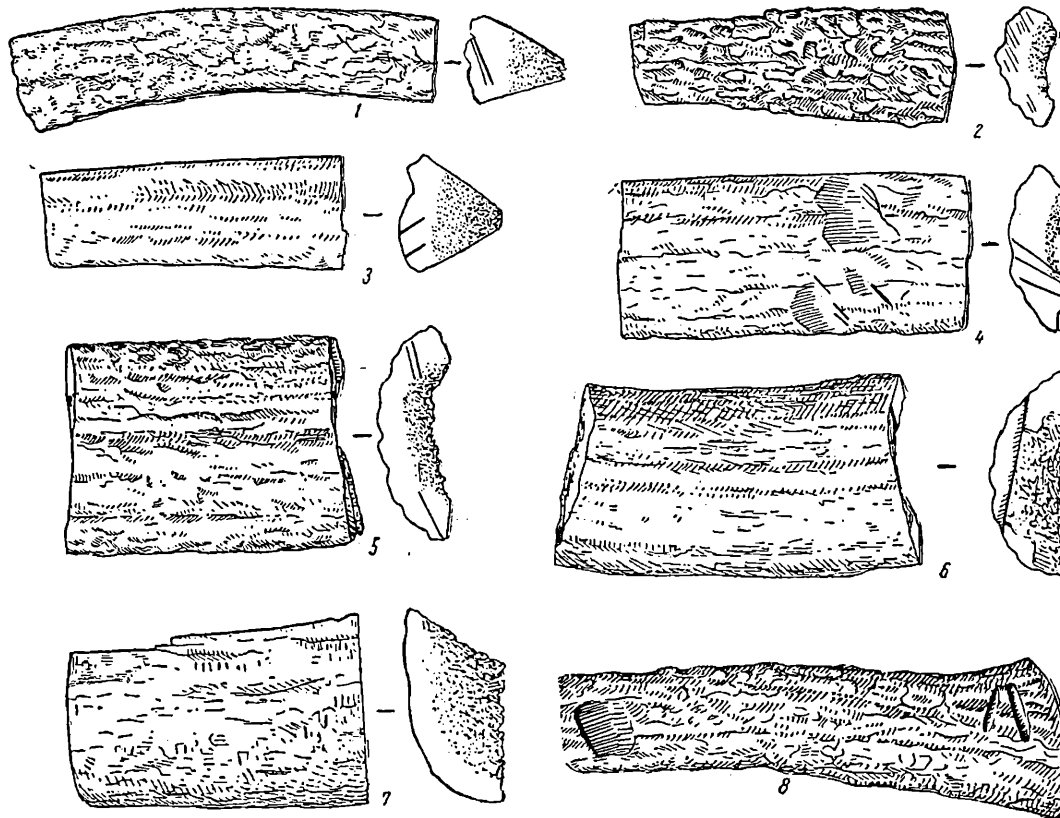


Fig. 8. — Birlad-Valea Seacă. Bucăți de coarne retezate și despicate din bordeiul 2.
1-7 = 2/3 m. nat.; 8 = 1/2 m. nat.

În ceea ce privește organizarea muncii în locuințe-atelier, se pare că o activitate mai intensă se desfășura în imediata apropiere a celor două gropi. Descoperirea tuturor bucăților de corn cioplite și prelucrate în preajma gropilor, ca și a resturilor de cioplitură în interiorul și pe marginile lor, arată clar că cele două gropi erau folosite ca scaune și constituiau locul principal de lucru al meșteșugarilor.

Procesul de prelucrare a coarnelor de cerb începea cu aprovizionarea și depozitarea materiei prime în atelier. Urmău apoi selecționarea și retezarea coarnelor pentru plăci dreptunghiulare și semicirculare. În continuare, bucățile de corn rotunde erau despicate în patru sau în șase, în raport cu grosimea lor (fig. 8/1-7), iar cele

⁹ V. Balaban, *Curs de paleontologie*, 1962, p. 309.

aplatisate din dreptul ramificațiilor se despicau numai în două (fig. 9/1–3, 5). În faza următoare de lucru se înlăturau, prin cioplire, miezul interior de pe corn și excrescențele exterioare, obținându-se astfel plăcuțele dreptunghiulare și semicirculare pentru piepteni. Pînă în acest stadiu coarnele puteau fi lucrate fără vreo pregătire prealabilă. Începînd cu faza de cioplire a bucăților de corn, este foarte probabil că, pentru atenuarea durității, ele erau înmuiate în apă fierbinte. I. Barnea¹⁰ și J. Kostrzewski¹¹ și-au exprimat părerea că mai întîi cornul era înmuiat în apă sau

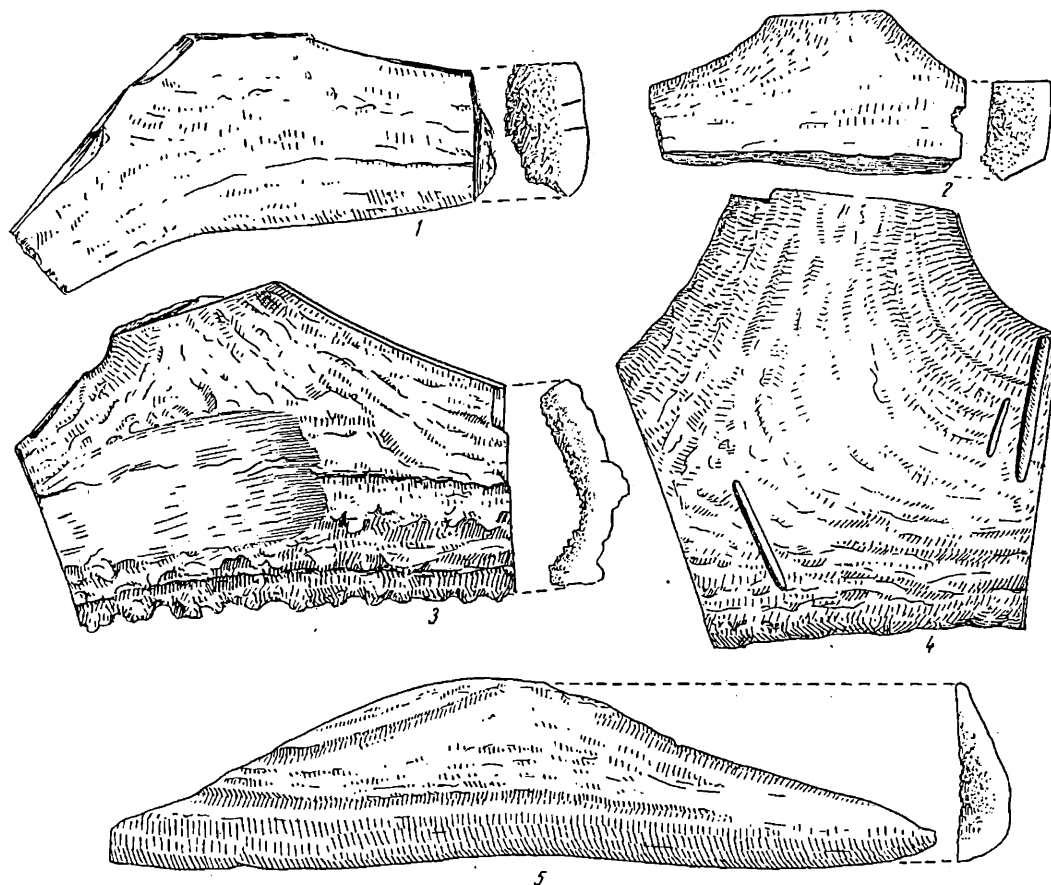


Fig. 9. — Birlad-Valea Seacă. Bucăți de coarne de cerb de la baza ramificațiilor, nedespicate (4) și despicate (1–3, 5) din bordeiul 2. 1–3, 5 = 2/3 m. nat.; 4 = 1/2 m. nat.

leșie și numai după aceea el era tăiat în lung și în lat. O asemenea ipoteză este însă greu de susținut, întrucît coarnele de cerb, datorită lungimii (pînă la 1,20 m) și aspectului arboreșcent (lungimea ramificațiilor ajungea pînă la 0,40 m), nu încăpeau în nici un fel de recipiente din acea vreme. Prin urmare, înainte de a fi fost înmuiate în apa fierbinte, ele trebuie să fi fost retezate în bucăți mai mici.

Bucățile de corn care urmau să fie cioplite stăteau, probabil, în apă sau în leșie caldă pînă începeau să fie lucrate. În timpul lucrului, atunci cînd începeau să

¹⁰ I. Barnea, *Meșteșugurile în așezarea feudală de la Garvăn*, în SCIV, VI, 1–2, 1955, p. 110.

¹¹ J. Kostrzewski, *Les origines de la civilisation polonaise*, Paris, 1949, p. 285–286.

se răcească, bucățile de corn erau afundate din nou în apa fierbinte. Operația de prelucrare era reluată cînd bucățile de corn respective își pierdeau iarăși din duritate.

După cioplirea plăcilor de corn, atît a celor dreptunghiulare cît și a celor semicirculare, ele erau frecate, probabil, cu nisip umed pentru a fi netezite. Ulterior, erau unse cu grăsime și lustruite cu o bucată de piele¹². Această din urmă operație pare să fi fost în general neglijată în atelierul de la Bîrlad-Valea Seacă. Totuși, unele plăci din bordeiul 2 de la Valea Seacă, pregătite pentru asamblarea lor în piepteni, poartă urme evidente de lustruire.

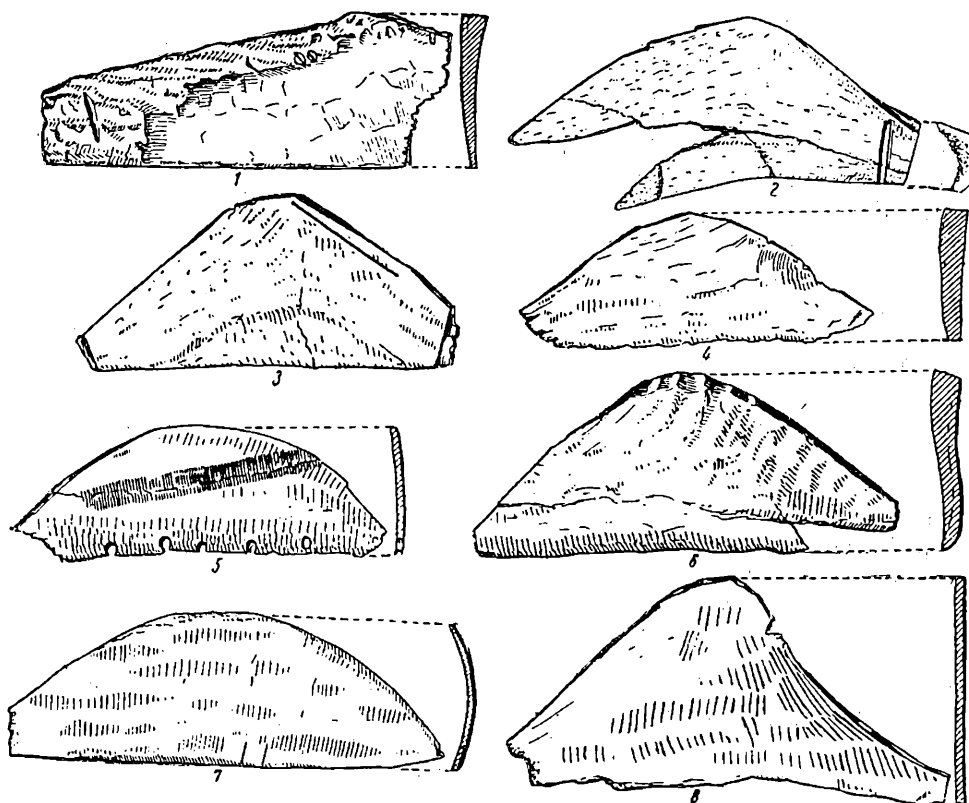


Fig. 10. — Bîrlad-Valea Seacă. Placă semicirculară din corn de cerb din diferite stadii de prelucrare din locuințele 1 (1) și 2 (2-8). 1-8 = 1/2 m. nat.

Ultima fază de lucru cuprindea asamblarea plăcilor și prinderea lor cu nituri metalice.

În ceea ce privește tăierea dinților, din observațiile făcute asupra materialului ajuns în faza de asamblare a pieptenilor reiese că dinții se tăiau după ce plăcuțele dreptunghiulare erau fixate în mîner. Astfel, deși în locuința-atelier au fost descoperite mai multe plăcuțe dreptunghiulare, nici una dintre ele nu avea dinții tăiați. Totodată, studiind cu atenție dinții tăiați la pieptenele descoperite în atelier, se observă că grosimea dinților și lățimea spațiilor dintre ei sînt aproape aceleași. De asemenea, la locul de alipire dintre plăcile care formează pieptenele propriu-zis se observă urmele

¹² J. Kostrzewski, *op. cit.* p. 285-286.

de tăiere cu fierăstrăul. Tăierea dinților era totuși o operație dificilă, care cerea multă precizie, deoarece la cea mai mică neatenție în timpul lucrului unui dinți s-ar fi putut rupe, și întregul pieptene ar fi trebuit trecut la rebut. Tăierea dinților pe fiecare plăcuță înainte de asamblarea lor în piepteni ar fi înlăturat pericolul de a se da la rebut pieptenii întregi, ci s-ar fi pierdut cel mult o singură plăcuță.

Dacă s-ar admite că asamblarea pieptenilor se făcea după ce dinții au fost tăiați pe fiecare placă, atunci dinții marginali de la plăcile alăturate ar fi fost alipiți

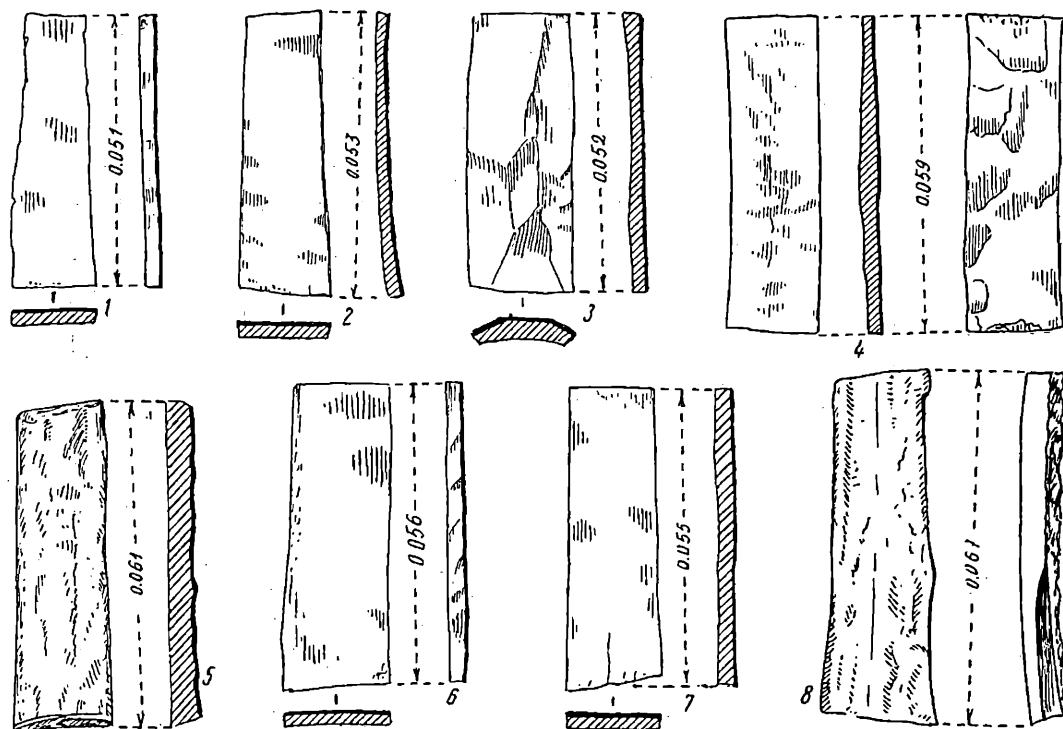


Fig. 11. — Birlad-Valea Seacă. Plăcuțe dreptunghiulare din corn de cerb în diferite faze de lucru din locuințele 1 (1, 4, 5) și 2 (2, 3, 6-8).

și nu ar fi rămas între ei spațiul deja existent între restul dinților. În aria culturii Sintana de Mureș-Cerneahov s-au descoperit unele exemplare de piepteni, cum ar fi, de exemplu, acel din mormîntul nr. V de la Izvoare¹³, în care dinții marginali a două plăcuțe alăturate erau lipiți unul de altul. Pentru a evita acest neajuns, meșteșugarii aranjau uneori plăcuțele în mâner la o anumită distanță între ele, aproximativ egală cu aceea dintre dinții tăiați în plăcuțe. Pentru acest din urmă caz cităm un alt pieptene de la Izvoare, găsit în mormîntul nr. VIII¹⁴. De asemenea, exemplare asemănătoare cu cele din urmă se cunosc și pe teritoriul Poloniei¹⁵.

Materialul descoperit în atelierul de la Birlad ne confirmă că tăierea dinților era executată aici după asamblarea părților componente ale pieptenilor.

În cuprinsul celor două locuințe-atelier nu au fost descoperite nici un fel de unelte folosite de meșteșugari în timpul prelucrării coarnelor de cerb. Totuși,

¹³ Radu Vulpe, op. cit., p. 299, fig. 318/2.

¹⁴ Ibidem, fig. 318/3.

¹⁵ Teresa Pietka Dąmbrowska, op. cit., p. 219, pl. XLIV/16.

urmele de prelucrare de pe marea majoritate a bucăților de corn găsite în ateliere arată clar folosirea unor unelte de tăiat de tipul fierăstrăului, precum și a altora pentru cioplit. Aceste unelte au fost luate, probabil, de către meșteșugari în momentul când au părăsit locuința.

Numeroasele bucăți de corn cu urme de tăiere cu fierăstrăul din cele două ateliere arată că această unealtă era folosită în special pentru tăiat osul de-a curmezișul (fig. 6/1-3, fig. 7, fig. 8, fig. 9, fig. 10/4-5). Mai rar, unele bucăți de corn

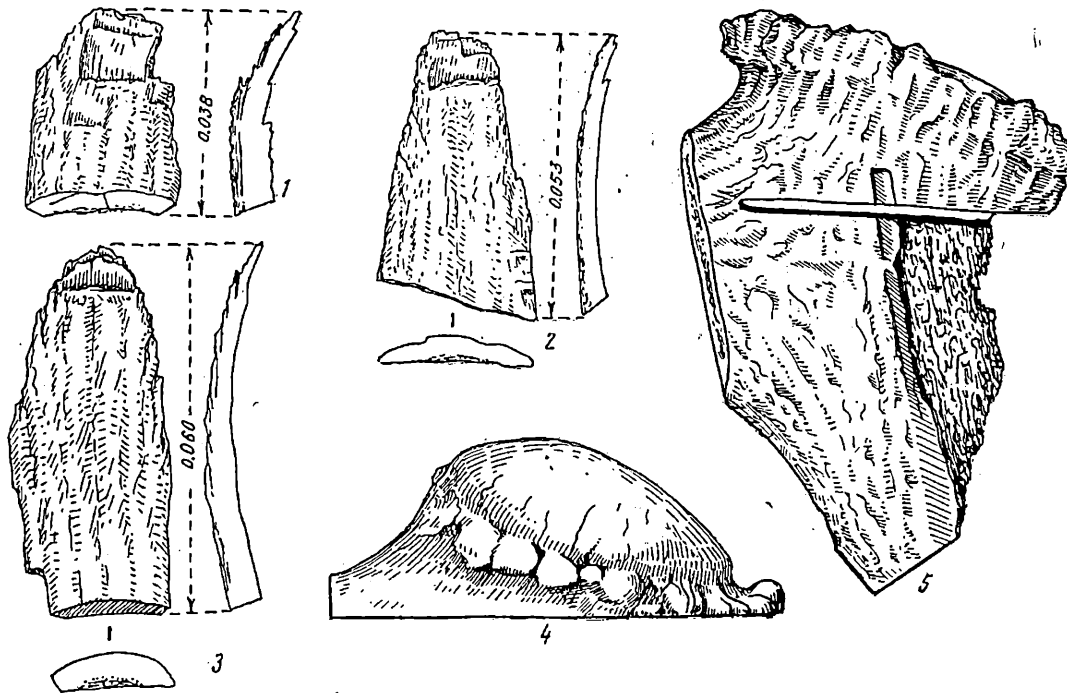


Fig. 12. — Birlad-Valea Seacă. Resturi de cioplitură (1-3) și bucăți de coarne de cerb cu urme de tăiere cu fierăstrăul (4, 5) din locuința nr. 2. 1-5 = 2/3 m. nat.

erau tăiate cu fierăstrăul și de-a lungul (fig. 6/2 și 12/5). De obicei, această operație se executa cu o unealtă, probabil de tipul topoșului, cu ajutorul căreia cornul era despicat.

Referindu-se la prelucrarea osului și cornului în răsăritul Europei pînă în secolul al VI-lea e. n., B. A. Ribakov menționează și topoșul printre uneltele folosite în practicarea acestui meșteșug¹⁶.

De altfel, în așezările de tip Cerneahov s-au descoperit pînă în prezent cîteva topoare de fier, ceea ce ne determină să presupunem că folosirea unor asemenea unelte nu era necunoscută de populația respectivă. Astfel de topoare au fost găsite, de exemplu în așezările de la Budești¹⁷ și Kreniciki¹⁸.

Piese asemănătoare au fost descoperite și în cimitirele de tip Sîntana de Mureș-Cerneahov, atît în mormintele de inhumatie¹⁹, cît și în cele de incine-

¹⁶ B. A. Ribakov, *Ремесло Древней Руси*, Москва, 1948, p. 138.

¹⁷ E. A. Rikman, *Жилища Будейтского селища*, МИА, 82, 1960, p. 324, fig. 19/3.

¹⁸ E. A. Simonovici, *Памятники черняховской культуры*

в с. Кренички, МИА, 82, 1960, p. 242, 248, fig. 3/1.

¹⁹ A. Donkanits și I. Ferenczi, *Săpăturile arheologice de la Cimbrud*, în *Materiale*, VI, p. 614.

rație²⁰. Prezența lor în morminte are însă, după cât se pare, o cu totul altă semnificație²¹.

Folosirea toporului de către meșteșugarii de la Bîrlad poate fi dovedită și de către resturile de cioplitură din atelier (fig. 5/1 și 12/1-3). Nu excludem eventualitatea folosirii cuțitului la cioplirea bucăților de corn²², dar unele resturi de cioplitură, mai masive, arată totuși clar că pentru această operație era folosit și toporul.

Perforarea plăcilor de corn pentru a fi prinse cu nituri se făcea, probabil, cu ajutorul unui cui de fier înroșit în foc. În ceea ce privește decorul incizat de pe mâner, el era executat cu o unealtă al cărei tip nu-l putem, deocamdată, preciza.

Bucățile de tablă de cupru, ca și fișiile desprinse din ele, găsite în locuință dovedesc că meșteșugarul își lucra singur sîrma din care

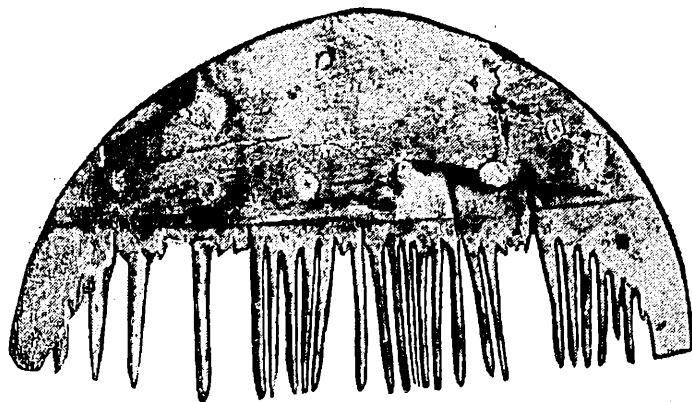


Fig. 13. - Birlad-Valea Seacă. 1 - Pieptene de os din bordeiul 2, - circa 1/1 m. nat.

tăia niturile pentru prins plăcuțele de os. Desprinderea acestor fișii se făcea, probabil, cu foarfecele. Urmele de tăiere cu o astfel de unealtă se observă foarte bine pe una din bucățile de tablă (fig. 15/3). Fișiile de tablă erau ulterior transformate în sîrmă prin ciocănire.

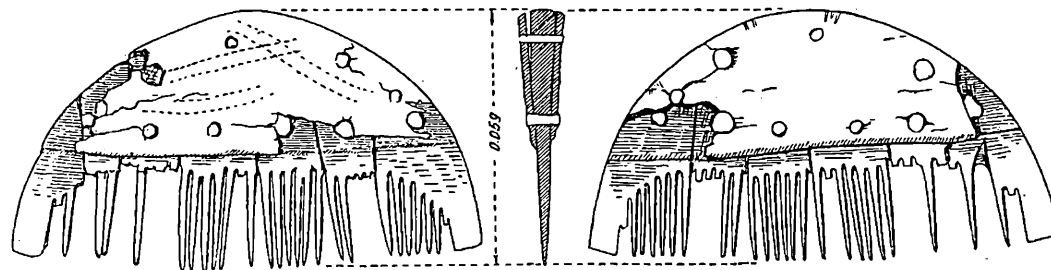


Fig. 14. - Birlad-Valea Seacă. Pieptene de os din bordeiul 2.

Întregul material descoperit în cele două locuințe-ateliere de la Bîrlad-Valea Seacă (ceramica lucrată cu mâna și la roată, fibula cu piciorul înfășurat, pieptenele de os cu mâner semicircular) datează din secolul al IV-lea e.n. Unele caracteristici ale ceramicii, mai ales unele profile (fig. 2-4), ca și tipul de fibulă, indică mai curînd primele decenii ale secolului al IV-lea e. n.

²⁰ Gh. Diaconu, *op. cit.*, p. 60, fig. 6/3.

²¹ Citeva comentarii asupra topoarelor de fier descoperite în aria culturii Sintana de Mureș-Cerneahov, vezi la Ion Ioniță, *Contribuții cu privire la cultura Sintana*

de Mureș-Cerneahov pe teritoriul Republicii Socialiste România, în acest volum.

²² I. Barnea, *op. cit.*, p. 110-111; B. A. Ribakov, *op. cit.*, p. 415 și urm.

Pieptenii cu mânerul semicircular sînt foarte frecvenți în regiunile nord-vestice ale culturii Cerneahov²³. În aceleași regiuni, pieptenii cu mânerul în formă de clopot și cu umerii mai ridicați sînt mult mai rari. Această constatare ne permite formularea ipotezei potrivit căreia pieptenii cu mânerul semicircular își au originea în regiunile mai nordice. În regiunile de nord, pe teritoriul Poloniei, această manieră de lucru a mânerelor de piepteni de os este mult mai vizibilă. Aici este de fapt și zona de contact a vechilor triburi germanice, la care acest tip de pieptene este foarte răspîndit²⁴, cu celelalte populații din aria culturii Cerneahov.

Descoperirea în aceeași așezare a două locuințe-atelier pentru lucrat piepteni este deosebit de importantă.

Ea dovedește că acești meșteșugari lucrau un număr de piepteni care întrecea cu mult nevoile populației din așezarea respectivă, restul pieptenilor erau destinați, probabil, schimbului de produse cu alte așezări vecine.

Nu știm în ce măsură în aceeași așezare mai existau și alte locuințe-atelier pentru lucrat piepteni de os.

Cele două gropi din locuința nr. 2, care serveau drept scaun, ar putea fi un indiciu că în atelierul respectiv lucrau concomitent doi meșteșugari (tatăl și fiul?). Cantitatea mare de materie primă depozitată în atelier, la care se adaugă și aceea intrată deja în lucru, arată că bordeiul respectiv era amenajat în mod special ca atelier.

Existența unor meșteșuguri în condițiile particulare ale perioadei prefeudale din Moldova prezintă o deosebită importanță din punct de vedere social-economic, ele reflectînd procesul istoric de dezvoltare a forțelor de producție, un început de adîncire a diviziunii sociale a muncii, chiar dacă preocupările pentru anumite activități meșteșugărești erau legate unele și de agricultură.

Atelierele de la Bîrlad-Valea Seacă indică deja organizarea unei activități meșteșugărești în vederea schimbului. Caracterul rural al așezărilor în care și desfășurau activitatea meșteșugarii din atelierele în discuție făcea ca produsele lor să fie desfăcute tot în cadrul satului. Este foarte probabil că în epoca respectivă avem de-a face cu un schimb direct, fără intermediari, între produsele agricole și cele meșteșugărești. Pentru perioada secolului al IV-lea e.n. din Moldova nu se poate vorbi nici de separarea meșteșugarilor de agricultori și păstori și nici de organizarea schimbului de produse prin intermediul pieței.

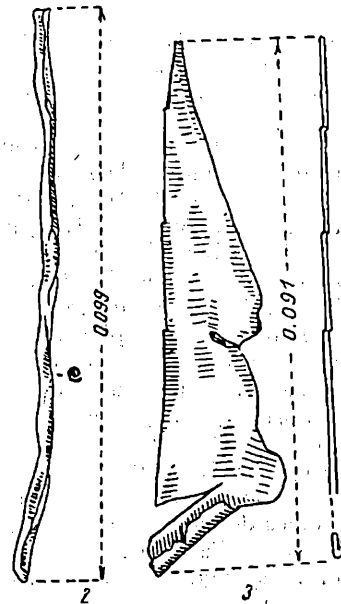
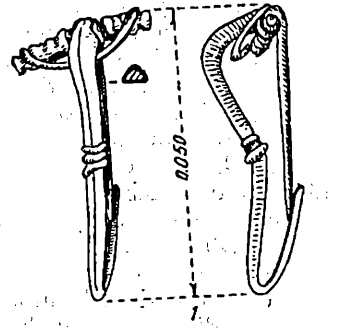


Fig. 15. — Bîrlad-Valea Seacă.
1 — Obiecte de metal din bordeiul de cupru; 2 — sîrmă de cupru; 3 — tablă de cupru.

VASILE PALADE

²³ Probleme referitoare la tipologia și cronologia diferitelor categorii de piepteni de os din secolul al IV-lea

e.n. vor fi discutate mai pe larg într-un alt articol.
²⁴ Vezi nota 5.

LES ATELIERS POUR LA CONFECTION DES PEIGNES EN OS DU IV^e SIÈCLE DE N. È.
DE BÎRLAD-VALEA SEACĂ

RÉSUMÉ

L'auteur présente dans cet article deux habitations-ateliers pour la confection des peignes en os, découvertes dans un établissement de type Sintana de Mureş—Cerneahov du IV^e siècle de n.e. de Bîrlad—Valea Seacă.

La première habitation-atelier (hutte n^o 1) a été presque complètement détruite, les seules parties qui s'en soient conservées étant un étroit secteur, de 2,60 m de longueur, sur le côté est, et une partie du foyer situé dans l'angle NO.

De la terre de remplissage de la hutte — détruite lors de l'effondrement de la berge — on a récupéré de nombreux fragments de poterie (fig 2/3, 4 et 3/5, 14) et quelques morceaux de bois de cerfs présentant des traces de façonnage: les uns simplement coupés (fig. 6/1 et 7/4), les autres fendus et taillés (fig. 10/1 et 11/1, 4, 5). Les morceaux de bois façonnés font supposer que les habitants de la hutte confectionnaient des peignes en os.

Une seconde habitation-atelier (hutte n^o 2) a été mise au jour en l'année 1961, à l'occasion de travaux d'endiguement du ruisseau qui traverse Valea Seacă.

La fosse de la hutte n^o 2, orientée en direction est-ouest, était de forme rectangulaire et avait environ 1,30 m de profondeur par rapport à la surface actuelle du sol. Dans l'angle SE de la hutte, on a relevé un foyer de forme à peu près ronde, faite de pierre et de terre glaise, et vers le milieu deux troncs cylindriques, de 0,50 m de diamètre et 0,65 m de profondeur, représentant probablement des sièges.

Sur le plancher se trouvaient de nombreux morceaux de bois de cerfs, quelques fragments de poterie, faite à la main ou au tour — parmi lesquels un petit broc presque entier (fig 2/1, 2, 5; 3/1—4, 6, 13; 4) —, une fibule en bronze au pied enroulé (fig. 15/1) et quelques morceaux de fil et de tôle de cuivre (fig. 15/2, 3).

Les bois de cerfs se trouvaient à l'intérieur de la hutte où ils formaient trois tas. Dans un tas, situé dans l'angle NO de la hutte, on a trouvé des bois coupés en gros morceaux (fig. 3; 7/6; 8/8). Dans un second tas, situé dans l'angle SO de la pièce, on a trouvé des bois coupés en morceaux plus petits, de 5—7 cm (fig. 7/1, 2, 5; 9/4) ou de 10—12 cm (fig. 7/3). Enfin un troisième tas, situé près de la paroi ouest de la hutte, renfermait des morceaux de bois fendus: les uns, correspondant aux points de ramification, de forme arrondie et coupés en 4 à 6 morceaux (fig. 8/1—7). Les premiers morceaux servaient à la confection de la poignée, les derniers aux petites plaques rectangulaires constituant le peigne proprement dit, à l'une des extrémités desquelles on en découpait les dents.

Quatre à six de ces plaques rectangulaires étaient ensuite juxtaposées et fixées entre deux plaques demi-circulaires à l'aide de rivets métalliques. Le découpage des dents avait probablement lieu après l'assemblage du peigne, car, bien que l'on ait trouvé dans l'atelier n^o 2 plusieurs plaques rectangulaires, aucune d'elles n'avait les dents découpées.

Les traces laissées sur les morceaux de bois découverts dans les deux ateliers montrent que les artisans du lieu utilisaient des outils du type scie, couteau et hache.

Le fil de cuivre pour les rivets était fait sur place, dans l'atelier, à partir de bandes de tôle découpées au moyen de ciseaux et martelées.

Tout le matériel mis au jour dans les deux habitations-ateliers de Bîrlad—Valea Seacă (poterie faite à la main et au tour, fibule au pied enroulé, peigne en os à poignée demi-circulaire) date de la première moitié du IV^e siècle.

En s'étayant de certaines observations nées à la suite des découvertes de peignes en Europe septentrionale, centrale et orientale, l'auteur assigne — à titre d'hypothèse — l'origine des peignes en os à poignée demi-circulaire aux régions nordiques, occupées par les unions tribales germaniques.

La quantité considérable de matière première entassée dans l'habitation ou en voie de confection montre que celle-ci était aménagée spécialement en atelier.

La découverte, dans le même établissement, de deux habitations-ateliers pour la confection des peignes présente, de même, une importance particulière. Les artisans de ces ateliers confectionnaient un nombre de peignes supérieur de beaucoup aux besoins de la population de l'établissement, le surplus était probablement destiné à des échanges avec d'autres établissements.

L'existence d'activités artisanales dans les conditions particulières à la période pré-féodale de Moldavie, où elles étaient sans doute en relation étroite avec l'agriculture, présente un intérêt considérable du point de vue social-économique; par le fait qu'elle reflète le processus historique du développement des forces de production dans cette province.

EXPLICATION DES FIGURES

- Fig. 1. — Birlad — Valea Seacă. Plan de la hutte 2. a) morceaux de bois de cerfs en voie de façonnage; b) fragments de poterie; c) pierres.
- Fig. 2. — Birlad — Valea Seacă. Fragments de poterie faits à la main. 1, 2, 5 — hutte 2; 3, 4 — hutte 1.
- Fig. 3. — Birlad — Valea Seacă. Fragments de poterie faits à la main (8, 11-14) et au tour (1-7, 9, 10). 1-4, 6-13 — hutte 2; 5, 14 — hutte 1.
- Fig. 4. — Birlad — Valea Seacă. Vase en pâte fine grise, façonnée au tour (hutte 2).
- Fig. 5. — Birlad — Valea Seacă. Morceaux de bois de cerfs dans la première phase du façonnage (hutte 2). 1, 3, 4 = 1/2 gr. nat.; 2 = 4/9 gr. nat.; 5 = 1/3 gr. nat.
- Fig. 6. — Birlad — Valea Seacă. Morceaux de bois de cerfs coupés (1-3) et bois taillé (4, 5). 1 — hutte 1; 2-5 = hutte 2. 1, 4 = 1/3 gr. nat.; 2 = 2/3 gr. nat.; 3 = 1/4 gr. nat.; 5 = 1/2 gr. nat.
- Fig. 7. — Birlad — Valea Seacă. Morceaux de bois de cerfs coupés, des huttes 1 (4) et 2 (1-3, 5, 6). 1-5 = 2/3 gr. nat.; 6 = 1/2 gr. nat.
- Fig. 8. — Birlad — Valea Seacă. Morceaux de bois de cerfs coupés et fendus, de la hutte 2. 1-7 = 2/3 gr. nat.; 8 = 1/2 gr. nat.
- Fig. 9. — Birlad — Valea Seacă. Morceaux de bois de cerfs de la base des ramifications, non fendus (4) et fendus (1-3, 5) de la hutte 2. 1-3, 5 = 2/3 gr. nat.; 4 = 1/2 gr. nat.
- Fig. 10. — Birlad — Valea Seacă. Plaques demi-circulaires de bois de cerfs dans différentes phases du façonnage, des huttes 1 (1) et 2 (2-8). 1-8 = 1/2 gr. nat.
- Fig. 11. — Birlad — Valea Seacă. Petites plaques rectangulaires en bois de cerf dans différentes phases du façonnage, des huttes 1 (1, 4, 5) et 2 (2, 3, 6-8).
- Fig. 12. — Birlad — Valea Seacă. Déchets de la taille (1-3) et morceaux de bois de cerfs présentant des traces de coupures à la scie (4-5), de la hutte 2.
- Fig. 13. — Birlad — Valea Seacă. Peigne en os, de la hutte 2. Env. 1/1 gr. nat.
- Fig. 14. — Birlad — Valea Seacă. Peigne en os, de la hutte 2.
- Fig. 15. — Birlad — Valea Seacă. Objets métalliques, de la hutte 2. 1 — fibule en bronze; 2 — fil de cuivre, tôle de cuivre.