

UN TEZAU DE MONEDE MOLDOVENEȘTI DIN PRIMA JUMĂTATE A SECOLULUI AL XV-LEA, DESCOPERIT LA SUCEAVA

La 19 mai 1960, cu prilejul efectuării lucrărilor pentru construirea unui bloc de locuințe pe strada Nicolae Bălcescu, în continuarea aripii de sud a noului hotel din orașul Suceava, s-a descoperit un tezaur de monede moldovenești de argint, al cărui studiu va face obiectul rîndurilor de mai jos.

Pe terenul unde urma să se înalțe construcția blocului se găseau gropi de la pivnițele unor locuințe feudale, datînd din secolele XVI—XVIII. Aceste pivnițe coborau uneori pînă la o adîncime de 3—4 m. Pe baza rezultatelor obținute în ultima vreme de cercetările arheologice, s-a putut stabili că în apropierea acestui teren, și anume aproximativ pe traseul actualei străzi Nicolae Bălcescu, se afla o rîpă abruptă și destul de adîncă, probabil limita de vest a orașului Suceava din veacul al XIV-lea și din prima jumătate a celui următor¹.

Tezaurul de care ne ocupăm a fost descoperit chiar pe această rîpă. Astfel, cu prilejul turnării fundațiilor noului bloc, constructorii au dat peste un strat de umplutură, datorită cărui fapt au fost nevoiți să sape o groapă mult mai adîncă, pentru a putea amplasa un pilon de beton care să susțină aripa clădirii. Tezaurul a fost găsit la o adîncime de 6,5 m sub nivelul actual, într-o depunere de pămînt galben pătat cu castaniu. Deoarece groapa săpată pentru amplasarea pilonului era foarte îngustă, adîncă și în același timp întărită cu pereți de scînduri și pari de sprijin (spre a se evita surpările), nu s-au putut face decît observații sumare cu privire la condițiile de descoperire ale tezaurului. S-a constatat, astfel, că piesele componente au fost găsite toate laolaltă, direct în pămînt, fără nici o urmă de vas sau alt recipient.

Tezaurul, alcătuit din 73 de monede emise de Alexandru cel Bun (22 de piese) și de Iliăș (51 de exemplare), a intrat în colecția Muzeului regional Suceava, fiind inventariat la nr. 1 542—1 614. Din cauza condițiilor de zacere, fără un vas pro-

¹ M. D. Matei, *Contribuții arheologice la istoria orașului Suceava*, București, Edit. Academiei, 1963, p. 80.

tektor, o bună parte din piese au avut mult de suferit în urma acțiunii agenților naturali. Urmează descrierea monedelor care alcătuiesc acest tezaur².

I. EMISIUNI MONETARE ALE LUI ALEXANDRU CEL BUN

- A. Rv. Deasupra scutului o rozetă
1. Av. + ΜΟΝΗ ΑΛΕΧΑΝΔΡΗ c.p.i.
 Cap de bour cu o stea cu cinci raze între coarne, în dr. rozeta cu cinci petale, în st. semiluna conturnată.
 Rv. + WD ΜΟΛΔΑΒΙΕΝΣΙΣ 2 c.p.
4. Av și rv. ca mai sus.
 AR. 23 mm 1,17 g. Puțin uzată. Ruptă.
 C. Rv. Scut timbrat de o coroană.
 a. În st. scutului sigla B
5. Av. + ΜΟΝΗ ΑΛΕΧΑΝΔΡΗ 2 c.p.

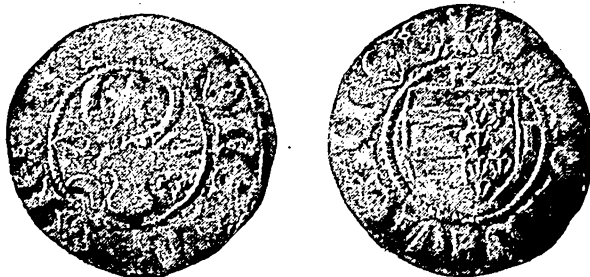


Fig. 1. — Monedă emisă de Alexandru cel Bun, găsită în cuprinsul raionului Tulcea (colecția Cabinetului numismatic al Bibliotecii Academiei) (circa 2×1).

Scut despicat, în primul câmp trei fascii, în al II-lea șapte flori de crin, dispuse 2, 2, 2, 1. Deasupra scutului o rozetă cu cinci petale; în dr. scutului, sigla din tabel 1, A.

AR. 21 mm 1,49 g. Puțin uzată. Variantă inedită.

B. Rv. Deasupra scutului sigla K

2. Av. + ΜΟΝΗ ΑΛΕΧΑΝΔΡΗ 2 c.p.

Cap de bour cu o stea cu cinci raze între coarne, în dr. semiluna, în st. rozeta cu cinci petale.

Rv. + WD ΜΟΛΔΑΒΙΕΝΣΙΣ 2 c.p.

Scut despicat, în primul câmp trei fascii, în al II-lea șapte flori de crin, dispuse ca la nr. 1. Deasupra scutului sigla K; în st. scutului, sigla din tabel 1, B.

AR. 23 mm 1,13 g. Puțin uzată. Tip inedit.

3. Av. și rv. ca mai sus.

AR. 23 mm 1,13 g. Puțin uzată. Un fragment lipsă; deteriorată.

Cap de bour cu o stea cu cinci raze între coarne, în dr. rozeta cu cinci petale, în st. semiluna conturnată.

Rv. + WD ΜΟΛΔΑΒΙΕΝΣΙΣ 2 c.p.

Scut despicat, timbrat de o coroană deschisă, cu trei flori de crin, în primul câmp trei fascii, în al II-lea șapte flori de crin, dispuse ca la nr. 1. În st. scutului sigla B.

AR. 21 mm 1,49 g. Puțin uzată. Marginea știrbită. Variantă inedită.

b. În st. scutului sigla din tabel 1, C b.

6. Av. + ΜΟΝΗ ΑΛΕΧΑΝΔΡΗ 2 c.p.

Cap de bour ca mai sus.

Rv. + WD ΜΟΛΔΑΒΙΕΝΣΙΣ 2 c.p.

Scut ca mai sus; în st. lui, sigla din tabelul 1, C b.

AR. 21 mm 1,29 g. Uzată. Variantă inedită.

7. Av. și rv. ca mai sus.

AR. 21 mm 1,20 g. Uzată.

² Abrevieri (în afara celor de uz comun): c. p. (i): cerc perlat (interior), cercuri perlate. Literale șterse prin tocirea monedei, datorită circulației mai îndelungate, au fost înlocuite cu linii întrerupte: — — — — ; cele

care figurau pe fragmente pierdute au fost marcate printr-o linie continuă: ————. Termenii *dr.* și *st.* se înțeleg în sens heraldic, invers față de *dr.* și *st.* privitorului.

8. Av. și rv. ca mai sus.
AR. 22 mm 1,17 g. Uzată. Marginea știrbită.
c. În st. scutului sigla din tabelul 1, C e.
9. Av. + ΜΟΝΕ: ΑΛΕΧΑΝΔΡΙ 2 c.p.
Cap de bour ca mai sus.
Rv. + WΔ: ΜΟΛΔΑΒΙΑΝΣΙΣ 2 c.p.
Scut ca mai sus; globulă la mijloc, între prima și a doua fascie. În st. scutului sigla din tabelul 1, C e.
AR. 21 mm 1,42 g. Necirculată. Variantă publicată de Octavian Iliescu, *Îndreptări și întregiri mărunte cu privire la unele emisiuni monetare feudale ale țărilor române*, în *SCN*, I, 1957, pl. II (p. 225), nr. 15.
10. Av. și rv. ca mai sus.
AR. 21 mm 1,57 g. Necirculată.
11. Av. și rv. ca mai sus.
AR. 21 mm 1,45 g. Necirculată.
12. Av. și rv. ca mai sus.
AR. 21 mm 1,33 g. Necirculată.
13. Av. și rv. ca mai sus.
AR. 22 mm 1,50 g. Necirculată.
14. Av. și rv. ca mai sus.
AR. 22 mm 1,36 g. Necirculată; deteriorată ulterior, prin acțiunea agenților naturali din pământ.
15. Av. și rev. ca mai sus.
AR. 21 mm 0,99 g. Aceleași observații; ruptă.
d. În st. scutului sigla T.
16. Av + ΜΟΝΕ ΑΛΕΧΑ— 2 c.p.
Cap de bour ca mai sus.
Rv. — Δ ΜΟΛΔΑΒΙΑΝΣ— 2 c.p.
Scut ca mai sus, dar fără globula de la mijloc; în st. scutului sigla T.
AR. 21 mm 0,83 g. Necirculată; ruptă ulterior, un fragment lipsă. Variantă inedită.
e. În dr. scutului sigla T, în st. sigla din tabel 1, C e.
17. Av. + ΜΟΝΕ: ΑΛΕΧΑΝΔΡΙ 2 c.p.
Cap de bour ca mai sus.
Rv. + WΔ. ΜΟΛΔΑΒΙΑΝΣΙΣ 2 c.p.
Scut ca mai sus, cu globulă la mijloc între prima și a doua fascie; în dr. scutului sigla T, în st. sigla din tabel 1, C e.
AR. 21 mm 1,28 g. Necirculată; deteriorată ulterior. Variantă inedită.
18. Av. + ΜΟΝΕ: ΑΛΕΧΑΝΔΡΙ 2 c.p.
Ca mai sus.
Rv. + WΔ: ΜΟΛΔΑΒΙΑΝΣΙΣ 2 c.p.
Ca mai sus.
AR. 21 mm 1,27 g. Necirculată; deteriorată și știrbită ulterior.
19. Av. + ΜΟΝΕ: ΑΛΕΧΑΝΔΡΙ 2 c.p.
Ca mai sus.
Rv. + WΔ: ΜΟΛΔΑΒΙΑΝΣΙΣ 2 c.p.
Ca mai sus.
AR. 21 mm 1,40 g. Necirculată.
20. Av. și rv. ca mai sus.
AR. 21 mm 1,41 g. Puțin uzată.
f. În dr. scutului sigla din tabel 1, C f. în st. T.
21. Av. + ΜΟΝΕ: ΑΛΕΧΑΝΔΡΙ 2 c.p.
Cap de bour ca mai sus.
Rv. + WΔ: ΜΟΛΔΑΒΙΑΝΣΙΣ 2 c.p.
Scut ca mai sus, cu globulă la mijloc, în dreptul primei fascii; în dr. scutului sigla din tabel 1, C f, în st. T.
AR. 21 mm 0,94 g. Necirculată; deteriorată ulterior. Variantă inedită.
C'. Rv. Scut timbrat de o coroană, mobilat invers.
În dr. scutului sigla I.
22. Av. ΜΟΝΕ + ΑΛΕΧΑΝΔ— 2 c.p.
Cap de bour cu o stea cu cinci raze între coarne, în dr. rozeta cu cinci petale, în st. semiluna conturnată.
Rv. + WΔ+ ΜΟ—ΒΙΑΝΣΙΣ 2 c.p.
Scut despiciat, timbrat de o coroană deschisă, cu trei flori de crin, în primul cîmp, dispuse ca la nr. 1, în al II-lea trei fascii (invers față de tipul obișnuit); globulă la mijloc, pe linia ce despică scutul, în dreptul primei fascii. În dr. scutului sigla I.
AR. 22 mm 1,26 g. Necirculată, deteriorată ulterior, un fragment lipsă. Variantă inedită.

II. EMISIUNI MONETARE ALE LUI ILIAȘ

Rv. Scut timbrat de o coroană.

a. În st. scutului sigla din tabel 1, a.

23. Av. + ΜΟΝΕΤΗ: ΚΑΛΙΑ: WΔΔ 2 c.p.
Cap de bour cu o stea cu cinci raze între coarne, în dr. rozeta cu cinci petale, în st. semiluna conturnată.

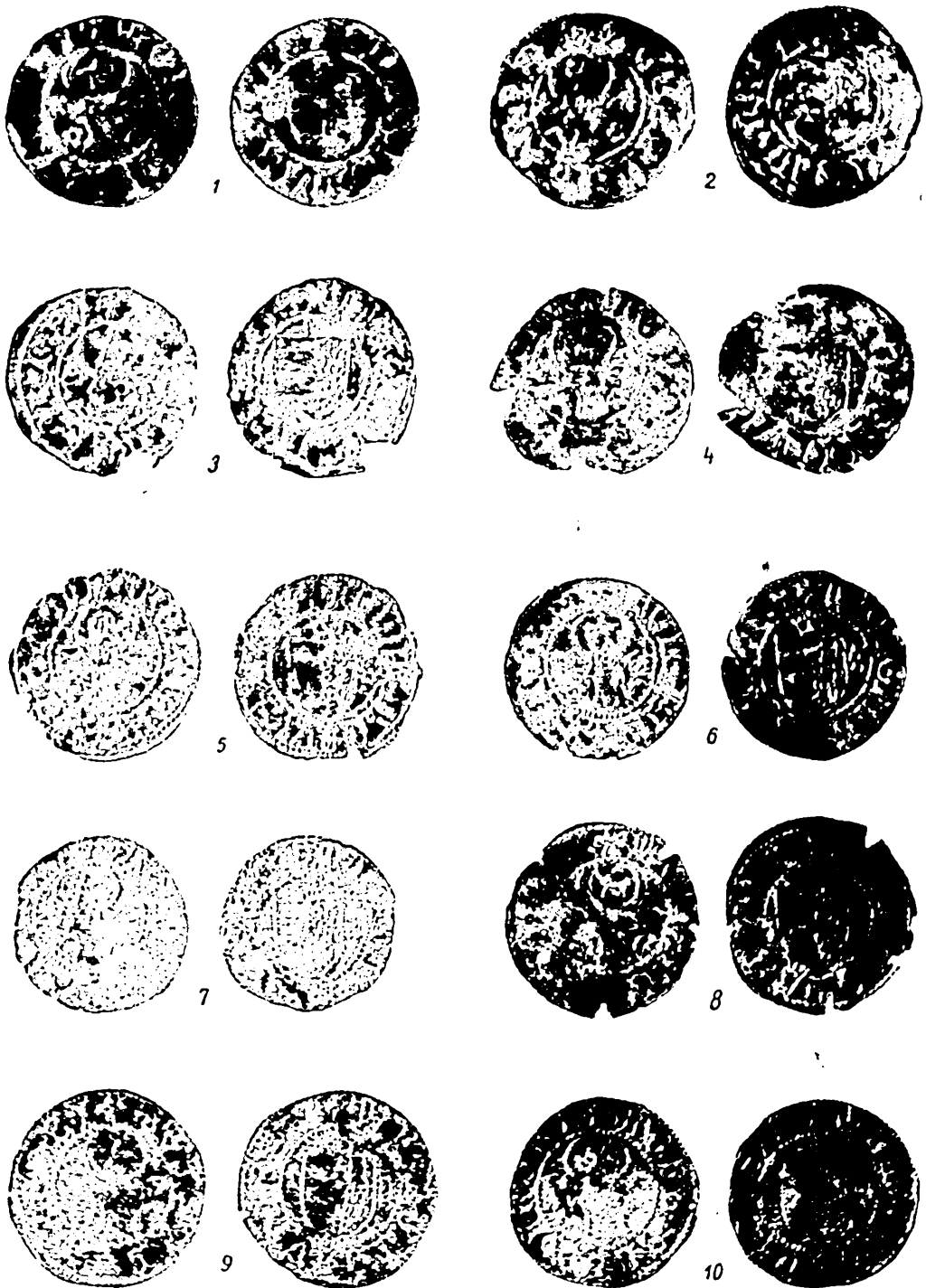


Fig. 2. — Tezaurul de la Succava. Monede de la Alexandru cel Bun.

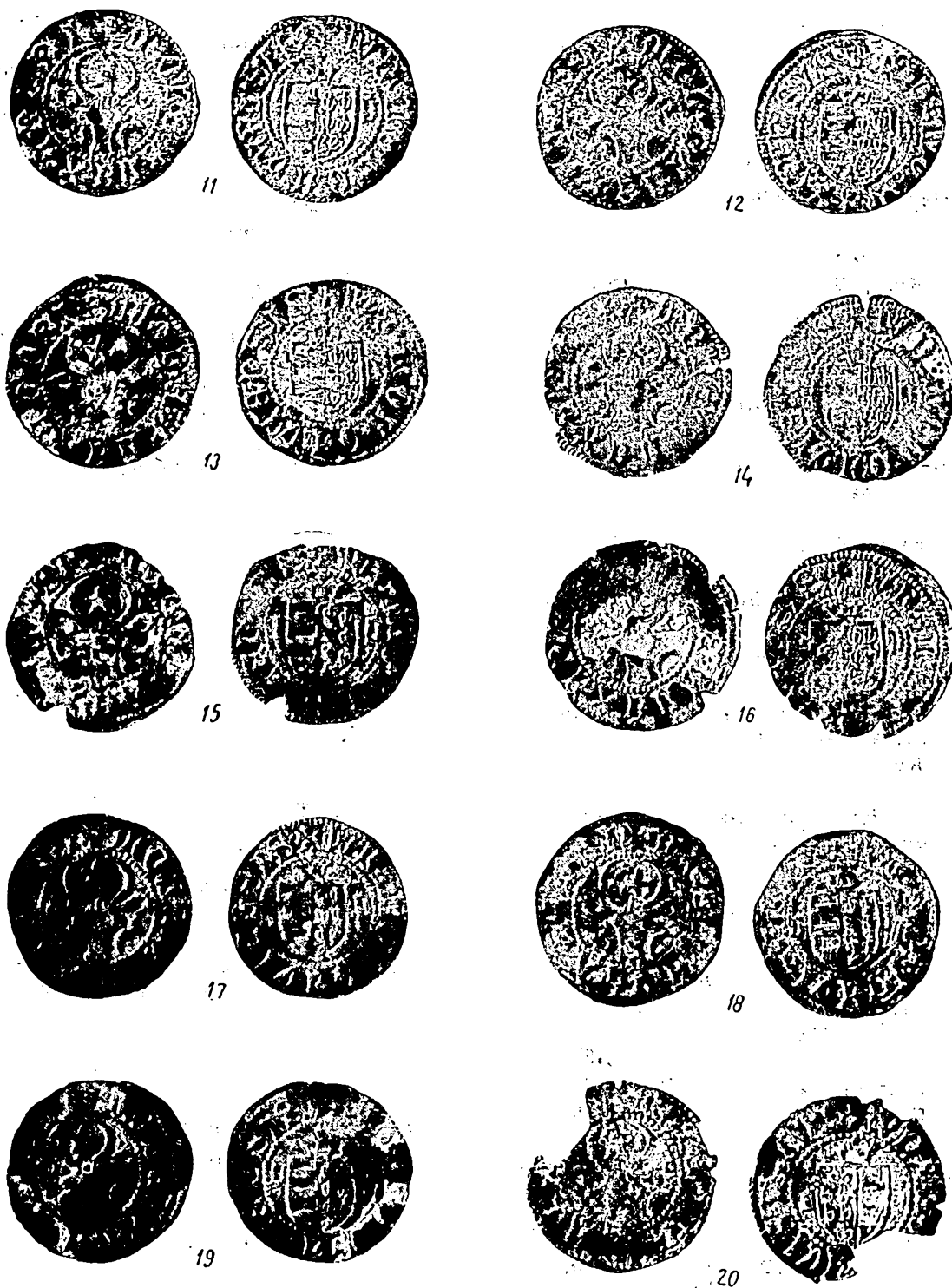


Fig. 3. — Tezaurul de la Suceava. Monede de la Alexandru cel Bun.

- Rv. + WDEs. MOLDAVIENSIS 2 c.p.
Scut despicat, timbrat de o coroană deschisă, cu trei flori de crin, în primul câmp trei fascii, în al II-lea șapte flori de crin, dispuse ca la nr. 1. În dr. scutului sigla din tabel 1, a.
- AR. 20 mm 1,29 g. Necirculată; deteriorată ulterior. Variantă inedită.
24. Av. + MONETHs. HALIEs. WOD 2 c.p.
Ca mai sus.
Rv. + WDEs. MOLDAVIENSIS 2 c.p.
Ca mai sus.
AR. 21 mm 1,49 g. Necirculată.
- 25— Av. și rv. ca la nr. 23 sau 24.
28. AR. Exemplare deteriorate și fragmentate.
29. Av. + MONETHs. HALIEs. WOD 2 c.p.
Ca mai sus; globulă deasupra urechii stîngi a bourului.
Rv. + WDEs. MOLDAVIENSIS 2 c.p.
Ca mai sus.
AR. 22 mm 1,57 g. Necirculată; marginea știrbită.
b. În dr. scutului sigla din tabelul 1, b.
30. Av. —NETHs. HALIEs. WO— 2 c.p.
Cap de bour ca mai sus, cu o globulă deasupra urechii stîngi.
Rv. —WDEs. MOLDAVIEN— 2 c.p.
Scut ca mai sus; la mijloc, în dreptul primei fascii, o globulă. În dr. scutului sigla din tabel 1, b.
AR. 21 mm 0,97 g. Necirculată; un fragment lipsă. Variantă inedită.
c. În dr. scutului sigla din tabel 1, c, în st. T.
31. Av. + MONETHs. HALIEs. WOD 2 c.p.
Cap de bour ca mai sus, dar fără globula de deasupra urechii stîngi.
Rv. + WDEs. MOLDAVIENSIS 2 c.p.
Scut ca mai sus, dar fără globula de la mijloc. În dr. scutului sigla din tabel 1, c, în st. T.
AR. 22 mm 1,55 g. Necirculată. Variantă inedită.
d. În dr. scutului sigla T, în st. sigla din tabel 1, d.
32. Av. + MONETHs. HALIEs. WOD 2 c.p.
Cap de bour ca mai sus.
Rv. + WDEs. MOLDAVIENSIS 2 c.p.
- Scut ca mai sus; în dr. scutului sigla T, în st. sigla din tabel 1, d.
- AR. 20 mm 1,33 g. Necirculată. Variantă inedită.
- e. În dr. și în st. scutului siglele din tabel 1, e.
33. Av. + MONETHs. HALIEs. WOD 2 c.p.
Cap de bour ca mai sus.
Rv. + WDEs. MOLDAVIENSIS 2 c.p.
Scut ca mai sus, cu o globulă la mijloc între prima și a doua fascie; în dr. și în st. scutului siglele din tabel 1, e.
AR. 21 mm 1,25 g. Necirculată. Variantă inedită.
34. Av. + MONETHs. HALIEs. WOD 2 c.p.
Ca mai sus; sub urechea dr. a bourului, o figură de trei globule.
Rv. + WDEs. MOLDAVIENSIS 2 c.p.
Ca mai sus.
AR. 21 mm 1,40 g. Necirculată.
35. Av. și rv. ca mai sus.
AR. 22 mm 1,43 g. Necirculată.
36. Av. și rv. ca mai sus.
AR. 20 mm 1,19 g. Necirculată.
37. Av. și rv. ca mai sus.
AR. 22 mm 1,53 g. Necirculată; știrbită.
38. Av. și rv. ca mai sus.
AR. 22 mm 1,33 g. Uzată; deteriorată, un fragment lipsă.
f. În dr. și în st. scutului siglele din tabel 1, f.
39. Av. + MONETHs. HALIEs. WOD 2 c.p.
Cap de bour ca mai sus, dar fără figura de globule de sub urechea dr.
Rv. + WDEs. MOLDAVIENSIS 2 c.p.
Scut ca mai sus, cu globulă la mijloc între prima și a doua fascie; în dr. și în st. scutului siglele din tabel 1, f.
AR. 21 mm 1,28 g. Necirculată. Variantă inedită.
40. Av. și rv. ca mai sus.
AR. 20 mm 1,63 g. Necirculată.
41. Av. și rv. ca mai sus.
AR. 22 mm 1,11 g. Necirculată.
42. Av. și rv. ca mai sus.
AR. 21 × 22 mm 1,27 g. Necirculată; știrbită la margine.
43. Av. și rv. ca mai sus
AR. 20 mm 1,28 g. Uzată; deteriorată.

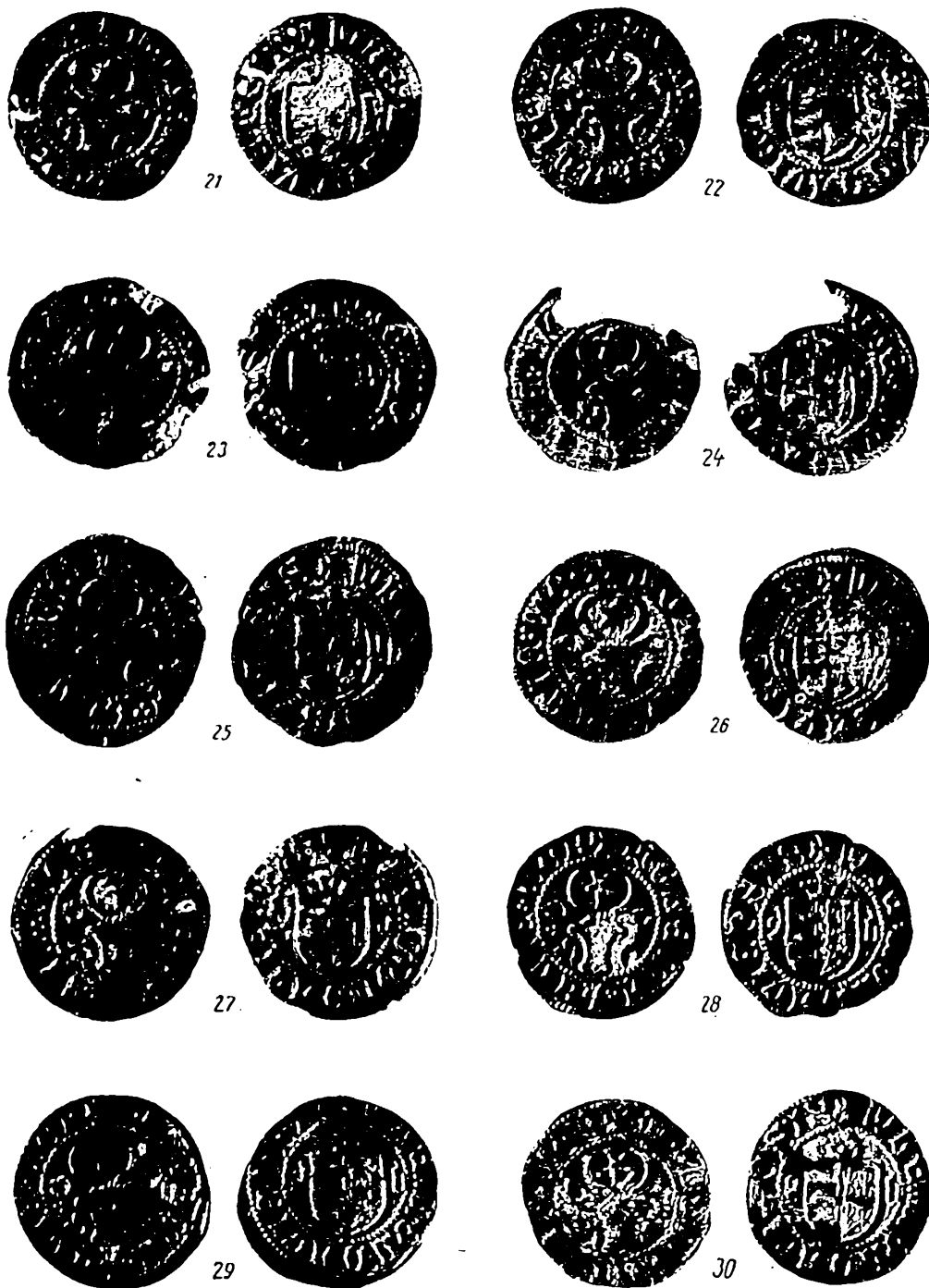


Fig. 4. — Tezaurul de la Suceava. Monede de la Iliș.

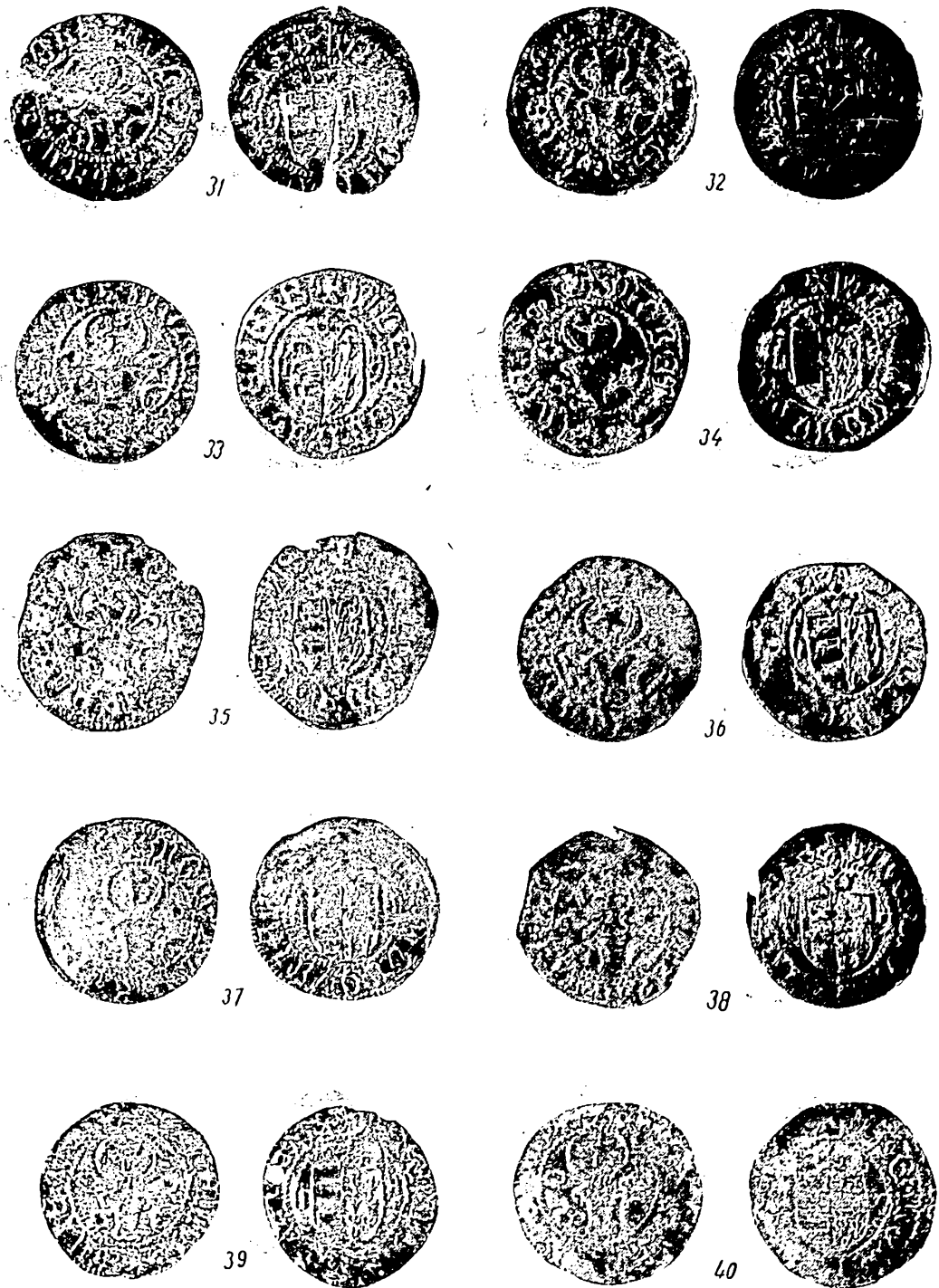


Fig. 5. — Tezaurul de la Suceava. Monede de la Iliș.

44. Av. și rv. ca mai sus.
AR. 21 mm 1,52 g. Uzată.
45. Av. și rv. ca mai sus.
AR. 20 mm 1,34 g. Uzată; știrbită.
46. Av. și rv. ca mai sus.
AR. 20 mm 1,33 g. Necirculată.
47. Av. și rv. ca mai sus; legenda parțial ștearsă.
AR. 20 mm 1,66 g. Foarte uzată.
48. Av. și rv. ca mai sus.
AR. 21 mm 1,00 g. Foarte uzată; deteriorată.
49. Av. și rv. ca mai sus.
AR. 21 mm 1,27 g. Puțin uzată.
- 50— Av. și rv. ca mai sus.
58. AR. Exemplare deteriorate; greutatea totală 10,37 g.
- 59— Av. și rv. ca mai sus.
61. AR. Exemplare fragmentare, deteriorate.
62. Av. + ΜΟΝΕΤΗ: ΗΕΛΙΕ: WOD 2 c.p.
Ca mai sus.
Rv. + WDE: ΜΟΛΔΑΒΙΕΝΣΙΣ 2 c.p.
Ca mai sus.
AR. 20 mm 1,29 g. Necirculată; știrbită.
63. Av. și rv. ca mai sus.
AR. 21 mm 1,38 g. Uzată.
64. Av. + ΜΟΝΕΤΗ: ΗΕΛΙΕ: WOD 2 c.p.
Ca mai sus.
Rv. + WDE: ΜΟΛΔΑΒΙΕΝΣΙΣ 2 c.p.
Ca mai sus.
AR. 20 mm 1,12 g. Uzată; marginea știrbită; deteriorată.
65. Av. și rv. ca mai sus.
AR. Ruptă.
66. Av. + ΜΟΝΕΤΗ: ΗΕΛΙΕ WOD 2 c.p.
Ca mai sus.
Rv. + WDE: ΜΟΛΔΑΒΙΕΝΣΙΣ 2 c.p.
Ca mai sus.
AR. 20 mm 1,15 g. Uzată; deteriorată.
67. Av. + ΜΟΝΕΤΗ: ΗΕΛΙΕ WOD 2 c.p.
Ca mai sus.
Rv. + WDE: ΜΟΛΔΑΒΙΕΝΣΙΣ 2 c.p.
Ca mai sus.
68. Av. + ΜΟΝΕΤΗ: ΗΕΛΙΕ: WOD 2 c.p.
Ca mai sus; sub urechea dr. a bourului, o figură de trei globule.
Rv. + WDE: ΜΟΛΔΑΒΙΕΝΣΙΣ 2 c.p.
Ca mai sus.
AR. 21 mm 1,03 g. Uzată; marginea știrbită.
69. Av. și rv. ca mai sus.
AR. 22 mm 1,27 g. Uzată; marginea știrbită; deteriorată.
70. Av. și rv. ca mai sus.
AR. Ruptă; un fragment lipsă.
71. Av. +Η: ΗΕΛΙΕ: WOD 2 c.p.
Ca mai sus, legenda în parte ștearsă.
Rv. +ΜΟΛΔΑΒΙΕΝΣΙΣ 2 c.p.
Ca mai sus, legenda în parte ștearsă.
AR. 21 mm 1,12 g. Uzată; marginea știrbită.
72. Av. + ΜΟΝΕΤΗ: ΗΕΛΙΕ: WOD 2 c.p.
Ca mai sus, dar fără rozeta din dr. bourului și fără figura de trei globule de sub urechea dr.
Rv. + WDE: ΜΟΛΔΑΒΙΕΝΣΙΣ 2 c.p.
Ca mai sus.
AR. 21 mm 1,26 g. Necirculată.
73. Av. Incusă.
Rv. + WDE: ΜΟΛΔΑΒΙΕΝΣΙΣ 2 c.p.
Scut ca mai sus.
AR. 20 m 1,33 g. Uzată.

Concentrînd datele expuse în descrierea precedentă, se poate obține, pentru mai mare claritate, o imagine sinoptică a întregului tezaur, prezentată în tabelul nr. 1.

★

Studiul tezaurului recent descoperit la Suceava ridică o serie întreagă de probleme, al căror interes ni se pare ieșit din comun. Dintre ele, unele au un caracter mai îngust, strict numismatic, aducînd totuși la lumină date și elemente noi; altele sînt de ordin general și se încadrează în istoria economiei monetare sau în

Tabelul nr. 1

Date privitoare la monedele din tezaurul de la Suceava

Descrierea tipului	Descrierea variantelor			Nr. de ex.	Greutatea în grame			Observații
	Indicativ	Sigle			Maximă	Minimă	Medie	
		în dr.	în st.					
I. Emisiuni monetare ale lui Alexandru cel Bun								
A. Rv. Deasupra scutului o rozetă	—	⌘	—	1	—	—	1,49	
B. Rv. Deasupra scutului sigla K	—	—	Г	3	1,17	1,13	1,14	
C. Rv. Scut timbrat de o coroană	a	—	B	1	—	—	1,49	
	b	—	⊘	3	1,29	1,17	1,22	
	c	—	J	7	1,57	1,33	1,44	1 ex. rupt; greutatea medie calculată la 6 ex. întregi
	d	—	T	1	—	—	—	Ex. rupt
	e	T	J	4	1,41	1,27	1,34	
	f	J	⊘	1	—	—	—	Ex. deteriorat
C. Rv. Scut timbrat de o coroană, mobilat invers	—	I	—	1	—	—	—	Ex. rupt
				22	1,57	1,13	1,35	Greutatea medie calculată la 18 ex.

II. Emisiuni monetare ale lui Iliș

Rv. Scut timbrat de o coroană	a	—	J	7	1,57	1,29	1,43	4 ex. rupte; greutatea medie calculată la 3 ex.
	b	J	—	1	—	—	—	Ex. rupt
	c	J	T	1	—	—	1,55	
	d	T	Г	1	—	—	1,33	
	e	⊘	⊘	6	1,53	1,19	1,36	1 ex. rupt; greutatea medie calculată la 5 ex.
	f	⊘	⊘	35	1,66	1,00	1,24	5 ex. rupte; greutatea medie calculată la 30 ex.
				51	1,66	1,00	1,38	Greutatea medie calculată la 40 ex.

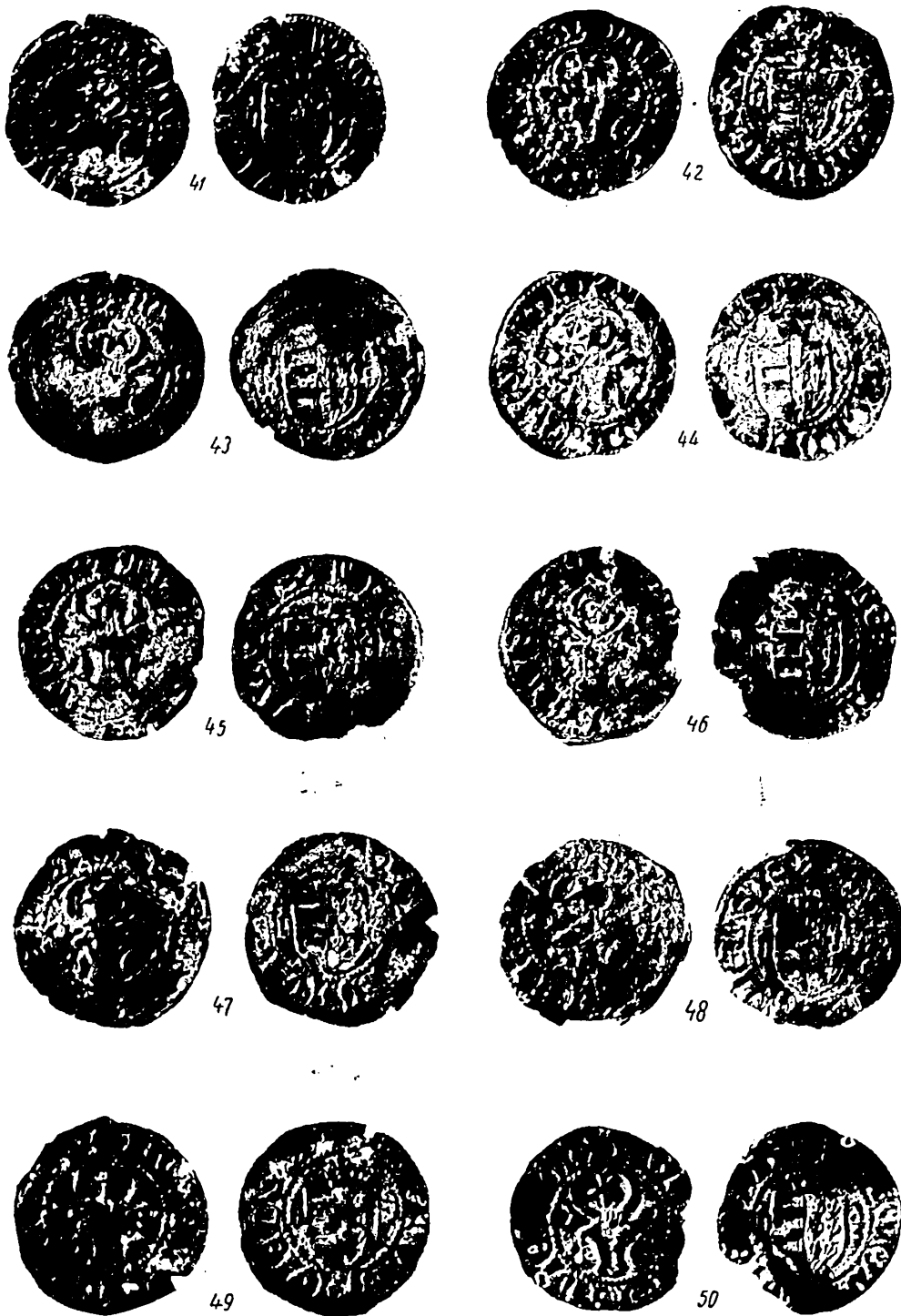


Fig. 6. — Tezaurul de la Suceava. Monede de Ia Iliș.

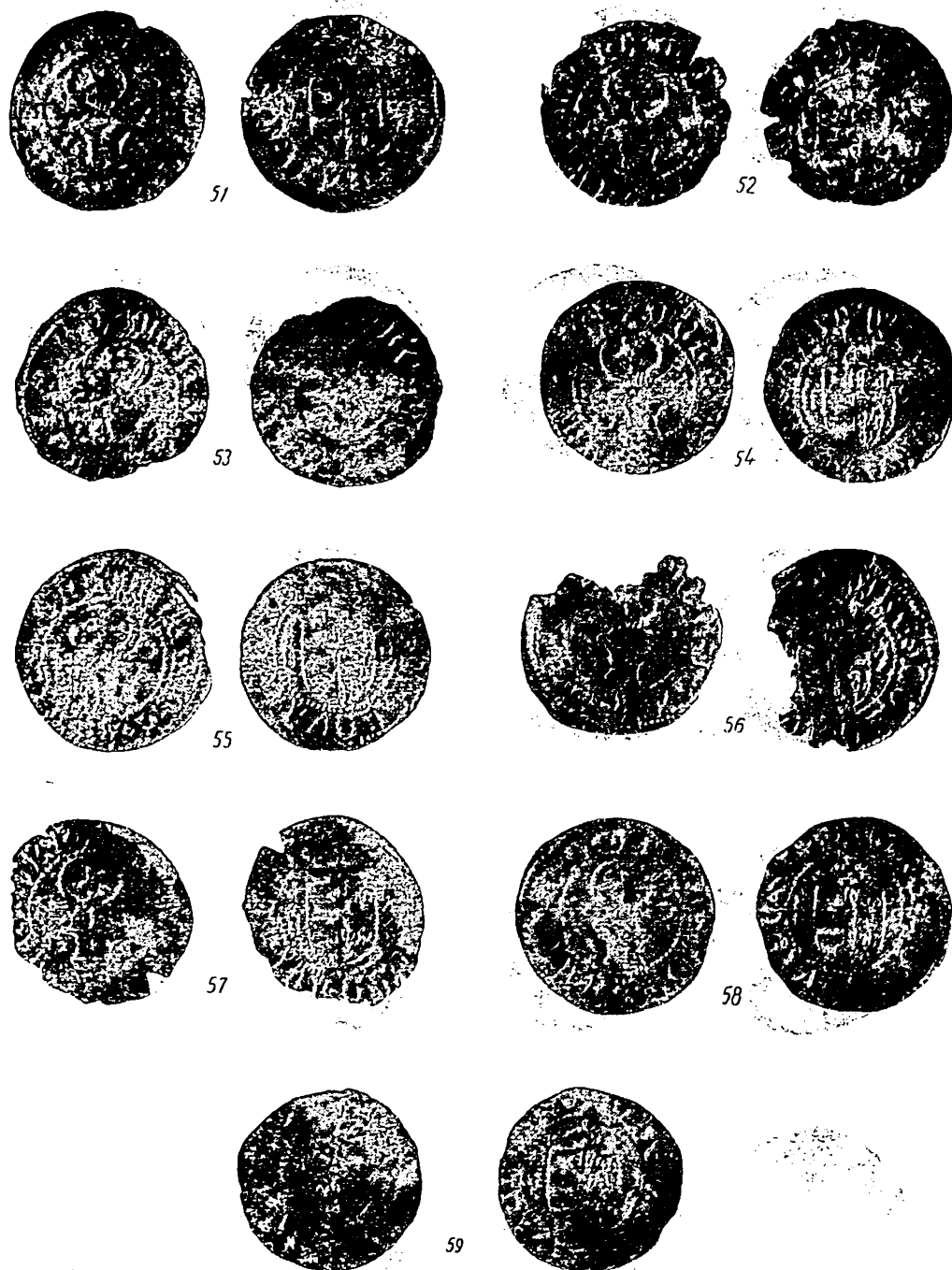


Fig. 7. — Tezaurul de la Succava. Monede de la Iliș.

istoria politică a Moldovei din prima jumătate a veacului al XV-lea. Le vom examina pe rând, urmînd ierarhizarea indicată mai sus.

Din descrierea pieselor componente, a rezultat că tezaurul de la Suceava întrunește patru tipuri monetare distincte : trei emise de Alexandru cel Bun, iar al patrulea de fiul și urmașul său, Iliăș.

Primul tip monetar reprezentat în acest tezaur, purtînd numele lui Alexandru cel Bun³, este acela care are deasupra scutului de pe revers o rozetă cu cinci petale. Cunoscut demult datorită studiilor privitoare la numismatica Moldovei⁴, acest tip apare în tezaurul nostru într-o variantă nouă, inedită, care are în dr. scutului sigla A cu un punct suprapus. Celelalte variante, publicate pînă în prezent, sînt fără siglă⁵ sau cu sigla A fără punct⁶.

Al doilea tip reprezentat în tezaur, emis de asemenea de Alexandru cel Bun, are deasupra scutului de pe revers sigla K⁷. Pentru monedele de aceeași valoare nominală cu cele care fac parte din tezaurul de la Suceava (considerate de numiști ca *dubli groși moldovenesti*, problemă ce va fi discutată mai jos), acest tip este inedit, deși ne era cunoscut încă de mai mulți ani : un exemplar cu aceeași siglă, găsit în împrejurimile orașului Tulcea, a intrat în colecțiile Cabinetului numismatic al Bibliotecii Academiei în cursul anului 1957 (fig. 1)⁸. Pînă astăzi însă, bibliografia de specialitate nu a înregistrat pentru domnia lui Alexandru cel Bun decît emisiuni de groși și de jumătăți de groși, avînd deasupra scutului de pe revers sigle variate : I, N (uncial) etc.

Al treilea tip de la Alexandru cel Bun prezent în tezaur are pe revers scutul timbrat de o coroană deschisă, cu trei flori de crin. Și acest tip monetar ne era cunoscut, înaintea descoperirii tezaurului de la Suceava, printr-un singur exemplar, păstrat într-o colecție particulară din București⁹; această piesă¹⁰ e similară variantei C descrise mai sus sub nr. 9. Tezaurul nostru cuprinde nu mai puțin de 18 exemplare de acest tip, clasificate, după combinațiile de sigle înscrise pe revers, într-un număr de șapte variante (piesele descrise mai sus la nr. 5—22 inclusiv). Ultima monedă din această grupă (nr. 22) prezintă următoarea particularitate : scutul de pe revers are florile de crin în primul cîmp, iar fasciile în al II-lea ;

³ Monedele bătute de Alexandru cel Bun au făcut obiectul unor numeroase cercetări, care au urmărit fie numai descrierea materialului numismatic, fie examinarea unor probleme de economie monetară din timpul domniei acestui voievod. Ca urmare a acestor cercetări, s-au identificat pînă astăzi nu mai puțin de șapte sau opt tipuri monetare emise de Alexandru cel Bun ; studiul lor este în curs de pregătire, pe baza materialului păstrat în colecția Cabinetului numismatic al Bibliotecii Academiei. Pentru moment cităm lucrările mai însemnate care pot fi consultate în această problemă ; D. A. Sturdza, *Uebersicht der Münzen und Medaillen des Fürstenthums Rumänien (Moldau und Walachei)*, (citat mai jos : Sturdza I), în *NZ*, 4 (1872), p. 57—61 și extras, Viena, 1874, p. 14—18 ; idem, *Noue descoperiri numismatice românesce* (citat mai jos : Sturdza II), în *Anal. Acad. Rom.*, seria a II-a, 8 (1886—1887), sect. a II-a, p. 270—280 și extras, București, 1888, p. 10—20 ; E. Fischer, *Beitrag zur Münzkunde des Fürstenthums Moldau*, în *Jd. BLM*, 9 (1901), p. 18—27 ; Const. Moșil, *Colecțiunea numismatică*, în *ARCC*, 19 (1911), p. 381—382 și extras, București, 1911, p. 20—21 ; 23 (1913), p. 214—217 și extras, București, 1913, p. 21—24 ; 25 (1914), p. 149—150, 152 și extras, București, 1914, p. 10—11, 13 ; idem, *Istoria monetei în România*, în *CNA*, 2 (1921—1922).

p. 76—80 ; Octavian Iliescu, *Indreptări și întregiri mărunte cu privire la unele emisiuni monetare feudale ale țării române*, în *SCN*, 1, 1957, p. 229—234.

⁴ Cf. Sturdza I, p. 59—60 (p. 16—17 ale extrasului), nr. 17 (monedă în valoare nominală de un gros, cu cinci flori de crin în al II-lea cîmp al scutului) ; Sturdza II, p. 272—277 (p. 12—13 ale extrasului), nr. 9, 13—14 (piese de aceeași valoare nominală și de același tip ca și moneda din tezaurul de la Suceava).

⁵ Sturdza II, nr. 9.

⁶ *Ibidem*, nr. 13—14.

⁷ O altă particularitate a acestui tip monetar constă în modul cum sînt dispuse atributele capului de bour de pe avers : în dr. semiluna, în st. rozeta cu cinci petale, deci invers față de așezarea obișnuită a acestor atribute pe monedele emise de Alexandru cel Bun.

⁸ Înreg. la nr. 1 421/31 decembrie 1957.

⁹ Colecția sculptorului Emil W. Becker (decedat în 1952).

¹⁰ Reprodușă (fără a fi fost descrisă mai pe larg) de Octavian Iliescu, *Indreptări...*, pl. II, nr. 15. Monede mărunte (jumătăți de groși) de același tip s-au găsit la Suceava, cu prilejul săpăturilor arheologice de la Cetatea de Scaun ; un exemplar reproduș *ibidem*, la nr. 16.

prin urmare e mobilat invers față de tipul obișnuit. Faptul se datorește gravării greșite a scutului în patriță și de aici imprimării greșite a acestui element heraldic în stanța cu care s-a confecționat moneda respectivă ¹¹. Fiind vorba de un accident de batere, nu am considerat această piesă ca reprezentând un tip nou și am clasificat-o ca o variantă (C') a tipului C din descrierea de mai sus.

Unicul tip monetar de la Iliș ¹² reprezentat în tezaur reproduce pe cel anterior, al lui Alexandru cel Bun; are deci pe avers capul de bour, cu atributele sale obișnuite, iar pe revers scutul cu trei flori de crin. Acest tip era cunoscut până în prezent în următoarele variante: fără sigle ¹³; cu sigla din tabel 1, e (probabil) în st. scutului ¹⁴; cu aceeași siglă în dr. scutului ¹⁵ și, în sfârșit, cu aceeași siglă în dr. și cu sigla B în st. scutului ¹⁶. De data aceasta, tezaurul de la Suceava ne oferă alte șase variante ale acestui tip, toate inedite. Ca și în cazul tipului similar (C) al lui Alexandru cel Bun, numărul mare de variante ale tipului lui Iliș, aduse la lumină de tezaurul de care vorbim rezultă din întrebuițarea unor variate combinații de sigle, plasate în câmpul monedei, când în dreapta, când în stînga, când de ambele părți ale scutului de pe revers.

Utilizarea siglelor ca semne distinctive ale unei anumite emisiuni de monede este atestată în Moldova începînd din domnia lui Alexandru cel Bun. Într-adevăr, nici groșii, bătuți în mari cantități și în numeroase variante de către Petre Mușat, nici aceia, mai rari, ai lui Ștefan I nu poartă sigle; emisiunile succesive se disting între ele prin elemente de ordin heraldic: schimbarea atributelor sau plasarea diversă a atributelor capului de bour de pe avers, variații în numărul de flori de crin din scutul de pe revers etc. Nici primele emisiuni monetare ale lui Alexandru cel Bun ¹⁷ nu au sigle; acestea vor apărea pe monedele bătute începînd din 1408, piese care au scutul de pe revers timbrat de un coif ¹⁸. Procedul marcării unor anumite emisiuni monetare cu sigle ¹⁹ s-a menținut în uz pînă la Ștefan cel Mare; monedele bătute de acest voievod și de urmașii săi, Bogdan al III-lea și Ștefăniță, nu au niciodată sigle. Întrebuițarea acestor semne distinctive va fi reluată în a doua jumătate a secolului al XVI-lea pentru dinarii de argint bătuți de Alexandru Lăpușneanu în 1558, de Despot Vodă în 1562 și 1563 și de Ștefan Tomșa în 1563 și 1564.

¹¹ Cu privire la procedeele tehnice de batere a monedelor moldovenești din această vreme, cf. mai nou Octavian Iliescu, *Despre legendele celor mai vechi monede moldovenești*, în AIIA 3 (1966), p. 209—210.

¹² De la Iliș se cunosc pînă astăzi cinci-șase tipuri monetare deosebite. La monedele emise de acest voievod se referă următoarele lucrări principale: Sturdza I, p. 61—62 (p. 18—19 ale extrasului); E. Fischer, *op. cit.*, p. 27—28; Const. Moisil, *Colecțiunea numismatică*, în ARCE, 19 (1911), p. 381 (p. 20 a extrasului); 23 (1913), p. 217 (p. 24 a extrasului); 25 (1914), p. 150 (p. 11 a extrasului); 27 (1915), p. 196 (p. 2 a extrasului); Const. Moisil, *Istoria monetei în România*, în CNA, 3 (1922—1923), p. 24—29; dr. G. Severeanu, *Monetele lui Iliș*, în *Bucureștii*, nr. 1, 1935, p. 54—68; ing. Octav Luchian, *Noi tipuri monetare de la Iliș voievod*, în CNA, 19 (1945), p. 54—56; idem, *Un nou tip de monedă moldovenească*, în SCN, 3 (1960), p. 507—510.

¹³ Const. Moisil, *Colecțiunea numismatică*, în ARCC, 23 (1913), p. 217 (p. 24 a extrasului), nr. 211 (s-a omis

probabil a se arăta în descrierea monedei că scutul e timbrat de o coroană).

¹⁴ Dr. G. Severeanu, *op. cit.*, p. 61.

¹⁵ Ing. Octav Luchian, *op. cit.*, p. 54.

¹⁶ *Ibidem*, p. 55.

¹⁷ Clasificarea cronologică a monedelor emise de Alexandru cel Bun la Octavian Iliescu, *Indreptări...*, p. 220—234.

¹⁸ *Ibidem*, p. 222, 232; pl. II, nr. 7—8. Din această serie se cunosc următoarele variante: fără sigle (Sturdza II, nr. 16); cu sigla T în dr. scutului (Sturdza II, nr. 15); cu aceeași siglă în dr. și st. scutului așezate normal (Sturdza II, nr. 17) sau răsturnat (Const. Moisil, *Colecțiunea numismatică*, în ARCC, 23 (1913), p. 216 (p. 23 a extrasului, nr. 207).

¹⁹ Uneori, în locul siglelor sau împreună cu ele se întrebuițază și alte semne distinctive: o cheie, o spadă un buzdugan. Aceste semne se deosebesc de mobilele heraldice prin faptul că sînt plasate întotdeauna în câmpul monedei, în afara scutului.

Problema interpretării rostului siglelor de pe monedele noastre medievale a mai fost examinată în trecut, în cadrul unor cercetări consacrate mai ales numismaticii Țării Românești²⁰. Aici siglele au fost folosite fără întreruperi de la primele emisiuni monetare ale lui Vlaicu Vodă și până în timpul domniei lui Mihai I, fiul lui Mircea cel Bătrîn. Reamintim, pe scurt, rezultatele obținute în urma cercetărilor la care ne-am referit :

a) În primul rând trebuie separată o categorie de sigle sau de grupuri de sigle care indică numele voievodului emitent; spre exemplu « sau «^a pentru Vladislav (Vlaicu-Vodă), ρ pentru Radu I, « pentru Mircea cel Bătrîn²¹. Explicarea acestor sigle sau grupuri de sigle nu dă naștere la nici o dificultate.

b) În ce privește categoria de sigle sau de grupuri de sigle care nu au nici o legătură cu numele voievodului emitent, s-au emis diverse ipoteze, siglele fiind considerate fie inițiale ale meșterilor monetari²², fie semne distinctive ale moneta-riilor sau ale demnitarilor însărcinați cu supravegherea baterii monedelor²³; fie, în sfârșit, semne distinctive ale emisiunilor succesive²⁴, de obicei în cazul când tipul monetar rămîne neschimbat vreme mai îndelungată.

Revenind la examinarea tezaurului de la Suceava, constatăm că siglele de pe monedele care îl compun se încadrează aproape toate, cu o singură excepție, în categoria a II-a, neavând nici o legătură cu numele voievodului emitent. Numai sigla A a monedei nr. 1 din descriere ar putea fi socotită ca inițială a numelui lui Alexandru cel Bun; dar această interpretare, justificată în cazul emisiunilor de monede anepigrafe²⁵, poate fi acceptată mai greu în cazul când moneda are în legendă numele întreg al emitentului. În ce privește explicarea rostului celorlalte sigle — semne de emisiune sau indicative ale meșterilor bănari —, ea nu va putea fi obținută decât în cursul unor cercetări viitoare, care vor examina problema interpretării siglelor de pe monedele medievale muntene și moldovene atît în general, cît și de la caz la caz.

Cîteva cuvinte despre legendele monedelor din tezaurul de la Suceava. Cele emise de Alexandru cel Bun poartă pe avers legenda MONE ALEXANDRI, continuată pe revers WD MOLDAVIENSIS; ea se întregește astfel: MONETA ALEXANDRI WOIWODAE MOLDAVIENSIS, moneda lui Alexandru, voievodul moldovean. Legendele sînt scrise corect, cu îngrijire, iar caracterele care le alcătuiesc — litere unciale latine, specifice pentru secolele XIV—XV — sînt egale ca mărime și frumos desenate, ceea ce imprimă scrierii o notă de eleganță. Cuvintele

²⁰ Cf. Ljubomir Kovacevici, *O natpisu na najstarijim vlaškim novjima. Prilog rumunskoj numizmatiji* (Despre legenda celor mai vechi monede valahe. Prinos numismaticii românești), în *Starinar*, seria a II-a, 2 (1907), p. 57; N. Docan, *Studii privitoare la numismatica Țării Românești. Bibliografie și documente*, în *ARMSI*, 32 (1909—1910), p. 498—499, 502; Dr. G. Severeanu, *Monetele lui Dan I Basarab domn al Țării Românești 1384—1386*, în *Bucureștii*, nr. 2, 1935, p. 253—254; Octavian Iliescu, *Siglele de pe monetele Țării Românești*, în *CNA*, 16 (1942), p. 10—16; P. P. Panaitescu, *Mircea cel Bătrîn*, București, 1944, p. 82; Octavian Iliescu, *Cu privire la monetele lui Mircea cel Bătrîn*, în *CNA*, 19 (1945), p. 26; idem, *Cu privire la problema realizării unui „corpus” al monedelor feudale românești*, în *Studii și materiale de istorie medie*, 1 (1956), p. 295—296; un catalog al siglelor folosite pentru monedele muntene, *ibidem*, p. 299—307.

²¹ Octavian Iliescu, *Siglele...*, p. 11; cf. idem, *Emisiuni monetare ale Țării Românești din secolele al XIV-lea și al XV-lea*, în *SCN*, 2 (1958), p. 309—310, 313, 317, 319.

²² Lj. Kovacevici, *op. cit.*, p. 57; P. P. Panaitescu, *op. cit.*, p. 82.

²³ N. Docan, *op. cit.*, p. 502; dr. G. Severeanu, *op. cit.*, p. 254.

²⁴ Dr. G. Severeanu, *op. cit.*, p. 254; Octavian Iliescu, *Siglele...*, *loc. cit.*, p. 16; idem, *Cu privire la problema realizării unui „corpus”...*, p. 296.

²⁵ Numeroase monede anepigrafe (jumătăți de groși) de argint sau de bronz emise în timpul domniei lui Alexandru cel Bun poartă în cîmp pe revers sigla A. Această siglă a fost considerată încă de la primele studii consacrate numismaticii medievale românești ca inițială a numelui voievodului emitent; în acest sens, Sturdza I, p. 58 (p. 15 a extrasului).

componente ale textului se despart prin figuri de trei globule sau trefle; uneori însă nu se întrebuițează nici un semn despărțitor, ca de exemplu la monedele descrise mai sus nr. 1,5 și 6.

Pe monedele lui Iliș, legenda sună: MONETA HELIE WOD pe avers, continuând pe revers WDE MOLDAVIENSIS. Întregită, această legendă are următorul cuprins: MONETA HELIAE WOIWODAE, pe revers WOIWODAE²⁶ MOLDAVIENSIS, moneda lui Ilie voievod, voievodul moldovean. Se observă repetarea titlului de voievod pe avers, fapt ce se datorește necesității de a completa spațiul rezervat legendei de pe această față a monedei, prea mare în raport cu textul normal: MONETA HELIE. Ca și la monedele lui Alexandru cel Bun, caracterele sînt tot litere unciale latine, iar semnele despărțitoare sînt aceleași figuri de cîte trei globule sau trefle, la care se adaugă uneori punctul. Spre deosebire însă de monedele lui Alexandru cel Bun, de data aceasta scrierea e mai neîngrjită: cu greșeli de text, ca de exemplu WOE în loc de WOD (nr. 32), MOLDAVIENSIS pentru MOLDAVIENSIS (nr. 62—63), litere răsturnate (H la piesa nr. 32), semne despărțitoare plasate greșit (nr. 64, 67) etc. O particularitate esențială a legendei acestor monede este forma în care e redat numele emitentului: HELIE, la genitiv (cerut de substantivul MONETA care îl precedă), în vreme ce toate celelalte emisiuni monetare ale lui Iliș (nereprezentate însă în tezaurul de la Suceava) au numele emitentului la nominativ sub forma ELIAS WOIWODA; această ultimă formă se întâlnește și în documentele latinești eminate din cancelaria lui Iliș²⁷.

Mai interesante sînt problemele de istorie monetară aduse în discuție de tezaurul descoperit la Suceava. O primă observație se referă la faptul că acest tezaur cuprinde monede de aceeași valoare nominală, și anume *dubli groși*, bătuți atît de Alexandru cel Bun, cît și de Iliș, piesele în valoare de un gros sau o jumătate de gros fiind excluse. Prin urmare, sub aspect metrologic, compoziția tezaurului de la Suceava este omogenă.

Bazele metrologice ale sistemului monetar adoptat în Moldova de către Petru Mușat (1373—1392)²⁸, deși au constituit în mai multe rînduri obiect al cercetărilor numismatice, nu au fost, cu toate acestea, suficient lămurite pînă în prezent. Problema nu va fi rezolvată, în lipsa izvoarelor documentare, decît prin determinarea greutateii medii a unui cît mai mare număr de piese, spre a se deduce astfel etalonul ponderal care a stat la baza sistemului monetar moldovenesc. Deocamdată se admite în general că grosul lui Petru Mușat a avut ca model, sub aspect metrologic, moneda de argint emisă pentru ducatul Rusiei Roșii sau al Hali-ciului între 1349 și 1379, denumită de unii autori *grossi ruthenicales*²⁹. Această mo-

²⁶ În latina medievală, diftongii *ae* și *oe* erau redați fonetic cu *e* simplu; deci se scria *woiwode* pentru *woiwodae*. Cf. Ion Ionașcu și Francisc Pall, *Elemente de cronologie, în Documente privind istoria României*. Introducere, I, București, 1956, p. 657.

²⁷ Numele *Ilie*, imprumutat de la eвреi (Eliahu, Elia), e redat în latina medievală sub forma *Elia* la nominativ, *Elie* la genitiv; H. Grotelend, *Taschenbuch der Zeitrechnung des deutschen Mittelalters und der Neuzeit*, ed. a 7-a, Hannover, 1935, s.v. Numele *Heliae*, la genitiv, apare într-o mențiune scrisă pe verso documentului din 29 aprilie 1437, prin care Iliș reinnoiește negustorilor brașoveni privilegiul vamal acordat de Alexandru cel Bun; actul

la M. Costăchescu, *Documente moldovenești înainte de Ștefan cel Mare*, vol. II, Iași, 1931, p. 710—711, mențiunea la p. 711. Pe alte monede și în documentele latinești emise de Iliș se întrebuițează însă forma greacă *Elias*.

²⁸ Datele cronologice ale domnilor după *Istoria României*, vol. II, București, Edit. Academiei, 1962.

²⁹ Cf. N. Docan, *Notiță despre monetele lui Petru Mușat*, în *ARMSI*, s. II-a, 30 (1905—1906), p. 119; Const. Moisil, *Istoria monelei în România*, în *CNA*, 19 (1920—1921), p. 66; Ilie Țabrea, *Influențe externe asupra primelor monele moldovenești*, în *CNA*, 18 (1944), p. 272—273 (ultimul autor făcînd rezerve asupra autenticității acestei denumiri) (la p. 273).

nedă avea între 1372 și 1378 o greutate teoretică de 1,24 — 1,12 g³⁰, apropiată de greutatea groșilor lui Petru Mușat; într-adevăr, monedele emise de acest voievod aveau o greutate variind între 0,80 și 1,20 g, cu o medie de 0,96 g³¹. Nici groșii de Halici (în realitate jumătăți de groși)³², nici cei moldovenești nu trebuie însă confundați, ca sistem, cu groșii veritabili.— boemi, polonezi sau ungurești —, monede de argint, cu o greutate ce oscila între 3,60 și 4,00 g.

Din domnia lui Roman I (1392—1394), fratele și urmașul lui Petru, nu se cunosc monede. Numeroasele tezaure monetare datînd de la sfîrșitul veacului al XIV-lea, descoperite pînă în prezent³³, cuprind sau numai groși bătuti de Petru Mușat sau groși emiși de acest voievod, amestecați cu piese de aceeași valoare, purtînd numele lui Ștefan I (1394—1399). Greutatea medie a acestor ultime piese, de 0,90 g, se apropie de aceea a groșilor lui Petru Mușat, prin urmare sistemul monetar rămîne neschimbat.

După Ștefan I urmează ca domn al Moldovei Iuga (august 1399—februarie 1400), de la care de asemenea nu se cunosc monede, apoi Alexandru cel Bun, adus pe tron cu ajutorul lui Mircea cel Bătrîn³⁴. Încă de la începutul domniei noului voievod, sistemul monetar al Moldovei se completează, emițîndu-se, alături de unitatea monetară,— grosul, în greutate medie de 0,92 g —, alte două specii, și anume: o piesă mai mare, a cărei greutate maximă ajunge pînă la 1,95 g, deci o monedă în valoare de un dublu gros moldovenesc³⁵, și alta mărunță, în greutate medie de 0,50 g, reprezentînd jumătatea de gros³⁶. Cele trei valori nominale distincte s-au menținut pînă prin 1442; după domnia comună a lui Iliș și Ștefan al II-lea, dublul gros dispăre³⁷, iar ulterior sistemul monetar al Moldovei suferă schimbări radicale³⁸, de care însă nu ne vom ocupa aici.

Așa cum am arătat, tezaurul de la Suceava cuprinde exclusiv monede avînd valoarea nominală a unui dublu gros moldovenesc. Greutatea pieselor componente variază între 1,57 și 1,13 g, cu o medie, calculată la 18 exemplare, de 1,35 g pentru cele emise de Alexandru cel Bun și între 1,66 și 1,00 g, cu o medie, calculată la 40 de exemplare, de 1,38 g pentru emisiunile lui Iliș. Aceste medii marchează o reducere continuă a greutății monedei moldovenesti, de la introducerea sistemului monetar al grosului sub Petru Mușat și pînă la domnia lui Iliș, fenomen de altfel frecvent în evoluția economiei feudale³⁹. Tezaurul de la Suceava prezintă, din acest punct de vedere, o importanță deosebită, oferindu-ne un material numismatic destul de bogat pentru a studia dezvoltarea sistemului monetar al Moldovei în prima jumătate a veacului al XIV-lea.

³⁰ Cf. Marian Gumovski, *Podrecznik numizmatyki Polskiej*, Krakow, 1914, p. 286.

³¹ Această medie a fost stabilită în urma cîntăririi unui număr de 50 de exemplare. Datele privitoare la sistemul monetar al Moldovei, citate aici și mai departe, au fost luate din lucrarea lui Octavian Ilișcu, *Istoria economiei monetare a țărilor române (sec. XI—XIX)* (în manuscris).

³² Marian Gumovski, *op. cit.*, p. 286.

³³ Lista acestor tezaure mai jos, în tabelul nr. 2.

³⁴ *Istoria României*, vol. II, p. 389.

³⁵ Const. Moisil, *op. cit.*, în *CNA*, 2 (1921—1922), p. 77.

³⁶ *Ibidem*, întreaga scară a sistemului monetar (dublul gros și jumătate de gros) la Octavian Ilișcu, *Indreptări...*,

pl. II, nr. 4—6; alte emisiuni, reprezentate prin trei sau numai două valori nominale, *ibidem*, nr. 9—16.

³⁷ Ultima monedă cunoscută, avînd greutatea dublului gros moldovenesc, a fost emisă într-adevăr de Iliș și Ștefan al II-lea, ca domni asociați; e descrisă la Sturdza I, nr. 24 (AR, cu greutatea de 1,487 g).

³⁸ Asupra acestor schimbări aduse sistemului monetar moldovenesc, cf. Octavian Ilișcu, *Emisiunile monetare ale Moldovei în timpul domniei lui Ștefan cel Mare*, în volumul *Cultura Moldovei în epoca lui Ștefan cel Mare*, București, Edit. Academiei, 1964, p. 181 și urm.

³⁹ Acest fenomen poate fi urmărit și în Țara Românească; și aici se constată o reducere continuă a greutății ducatului (unitatea monetară adoptată de Vlaicu Vodă), între 1365 și 1420.

O problemă de asemenea plină de interes este aceea a determinării datelor de emisiune a monedelor care compun tezaurul de la Suceava ; dezlegarea ei ne-ar permite datarea cu destulă certitudine a tezaurului însuși. Elementele care urmează a fi luate în considerare în scopul arătat mai sus sînt de două categorii : unele trebuie deduse din examinarea modului în care sînt redată reprezentările monetare, deci a stilului acestor monede, altele vor fi obținute din studiul comparativ al tezaurului cu conținut analog.

Astfel, într-o primă categorie a elementelor de datare intră de bună seamă criteriile de ordin stilistic. Cu alt prilej⁴⁰, examenul stilistic al monedelor bătute de Alexandru cel Bun și al peceților cunoscute din domnia aceluiași voievod a permis să se identifice trei perioade distincte în care au fost emise aceste monede : cea dintîi, începînd din 1400 pînă spre sfîrșitul anului 1408 ; a doua limitată la ultimele luni ale acestui an, iar a treia începînd din 1409 pînă la sfîrșitul domniei lui Alexandru cel Bun (după 20 decembrie 1431)⁴¹.

Monedele din tezaurul de la Suceava emise de acest voievod aparțin toate — ca stil — celei de-a treia perioade, prin urmare au fost bătute între 1409—1431. Fiind vorba însă de trei tipuri diferite (unul avînd deasupra scutului de pe revers o rozetă, al doilea cu sigla K în același loc, iar al treilea cu scutul timbrat de o coroană), se naște întrebarea dacă se poate stabili cronologia lor relativă. Faptul este destul de dificil, lipsindu-ne punctele de reper de ordin stilistic, care ne-ar îngădui o asemenea clasificare cronologică. Ceea ce se poate însă stabili de pe acum este apropierea în timp dintre tipul cu scutul timbrat de o coroană emis de Alexandru cel Bun și tipul similar emis de Iliăș. Este de presupus că Iliăș, la începutul domniei, a menținut tipul monetar al lui Alexandru, existent în circulație, schimbînd, natural, numele emitentului. O precizare în acest sens ar aduce-o studiul comparativ al tezaurului monetare cu același conținut ca și tezaurul de care ne ocupăm, a doua categorie de elemente ce trebuie avute în vedere pentru datarea emisiunilor monetare respective. Tezaurul de la Suceava este însă cea dintîi descoperire cunoscută, care întrunește monede de la Alexandru cel Bun și Iliăș, de tipurile descrise mai sus⁴². Cu toate acestea, faptul că în același tezaur s-au găsit laolaltă monede de același tip, unele purtînd numele lui Alexandru cel Bun, celelalte emise de Iliăș, ne întărește convingerea că aceste monede reprezintă ultima emisiune monetară din domnia lui Alexandru cel Bun⁴³ respectiv cea dintîi a lui Iliăș⁴⁴. Prin urmare, cele două tipuri monetare pot fi datate astfel : tipul C (și C') al lui Alexandru cel Bun, emisiuni din 1430—1431 ; tipul similar al lui Iliăș, emisiuni din 1432—1433, și anume de la moartea lui Alexandru cel Bun și pînă la bătălia de la *Loloni* (probabil Podul Iloaiei ; octombrie 1433), cînd, învins de Ștefan al II-lea, Iliăș este nevoit să se refugieze în Polonia⁴⁵. În raport cu aceste date, definitiv cîștigate, și cu cele stabilite anterior pentru monedele lui Alexandru cel Bun⁴⁶, urmează a se preciza în viitor crono-

⁴⁰ Octavian Iliescu, *Îndreptări...*, p. 231—232. Criteriul care a stat la baza acestei clasificări cronologice a fost modul în care este redat capul de bour pe monede și pe sigilii.

⁴¹ *Ibidem*, p. 232.

⁴² Un alt tezaur, cuprinzînd monede bătute de Alexandru cel Bun și de Iliăș (și unele și altele de tipul cu capul de bour deasupra scutului de pe revers), este amintit de dr. G. Severeanu, *Monetele lui Iliăș*, *loc. cit.*, p. 54, 62 ;

nu se dau însă precizări asupra locului și împrejurărilor descoperirii (vezi mai jos tabelul nr. 2, tezaurul nr. 17).

⁴³ Clasificată astfel la Octavian Iliescu, *Îndreptări...*, pl. II, nr. 15.

⁴⁴ Datată astfel pentru prima oară de dr. G. Severeanu, *op. cit.*, p. 66—67.

⁴⁵ *Istoria României*, vol. II, p. 417.

⁴⁶ Octavian Iliescu, *Îndreptări...*, p. 232.

logia tuturor emisiunilor monetare ale celor doi voievozi. De observat lipsa în tezaurul de la Suceava a monedelor lui Alexandru cel Bun de tipul care are deasupra scutului de pe revers un cap de bour, tip frecvent întâlnit și databil, de asemenea, spre sfârșitul domniei acestui voievod.

Ne va preocupa acum o altă problemă ridicată de descoperirea tezaurului de la Suceava, și anume fenomenul teaurizării monedei moldovenești în secolul al XV-lea. Constatăm chiar de la început că, spre deosebire de ceea ce se întâmplă cu monedele emise de Petru I Mușat și Ștefan I — monedă care intră în număr mare în compunerea tezaurilor monetare contemporane ⁴⁷ —, tezaurele cuprinzând monede moldovenești bătute în cursul veacului al XV-lea sînt mai sărace, ca număr de piese, fapt ce rezultă din simpla examinare a listei alăturate (tabelul nr. 2 din paginile următoare).

De aici se poate conchide că fenomenul teaurizării monedei moldovenești se menține și în veacul al XV-lea, deși într-o măsură mai redusă față de ultimul pătrar al secolului anterior. Explicația trebuie căutată în dese schimbări de domnie, determinate de creșterea fărîmițării feudale ⁴⁸, schimbări care atrăgeau după ele în mod inevitabil și înlocuirea monedei existente în circulație cu alta nouă, emisă de domnul cel nou. În condițiile unor domnii efemere, cu dese schimbări de monedă curentă, era de așteptat ca teaurizarea monetară să-și piardă orice sens. Dovada concludentă a acestui fenomen este și faptul că din cele șase tezaure de monede moldovenești datînd din veacul al XV-lea, cunoscute nouă în prezent, patru cuprind mai ales monede de la Alexandru cel Bun, chiar specii mărunte de aramă, anepigrafe, iar al cincilea e alcătuit exclusiv din monede emise de Ștefan cel Mare. Prin urmare, s-au teaurizat cu precădere piesele bătute în domniile cu o durată mai mare și care, implicit, au putut circula vreme mai îndelungată. Tezaurul de la Suceava demonstrează că în condițiile expuse mai sus, moneda moldovenească a îndeplinit în secolul al XV-lea, pe lîngă funcția de mijloc legal de schimb ⁴⁹, și rolul de mijloc de teaurizare ⁵⁰, rol ce nu a fost scos în evidență pînă astăzi.

Cu aceasta trecem la analiza ultimei serii de probleme ridicate de studiul tezaurului de la Suceava, și anume la precizarea împrejurărilor istorice în care a avut loc depozitarea lui în pămînt și a cauzelor care au determinat-o. În acest scop, ne vom servi de următoarele elemente : vom avea în vedere mai întîi faptul că tezaurul cuprinde monede bătute de Alexandru cel Bun în anii 1430—1431 și se încheie cu primele emisiuni monetare ale lui Iliăș, databile din anii 1432—1433 ; al doilea element de care vom ține seama este observația directă, făcută la locul descoperirii, observație care a consemnat lipsa oricărui recipient destinat conserării monedelor, acestea zăcînd direct în pămînt. De aici rezultă că tezaurul a fost

⁴⁷ Vezi tabelul nr. 2, tezaurele de la nr. 1—12 inclusiv.

⁴⁸ Asupra acestui fenomen, cf. *Istoria României*, vol. II, p. 416—424.

⁴⁹ În privilegiul comercial acordat negustorilor sibieni și din cele șapte scaune săsești la 9 aprilie 1433 Iliăș voievod stabilește taxe vamale ce urmau a fi plătite cu „groși în moneta țării noastre” (*grosos monete terre nostre*), ceea

ce arată clar caracterul de mijloc legal de schimb imprimat de domnie monedelor moldovenești (documentul publicat de M. Costăchescu, *op. cit.*, vol. II, p. 646—647, menținea la p. 646).

⁵⁰ Cu privire la rolul banilor în economia feudală, cf. B. F. Porșnev, *Studii de economie politică a feudalismului* București, 1957, p. 106—128.

Tabelul nr. 2

Lista tezaurului cuprinzând monede moldovenești⁵¹ emise în secolele XIV — XV

Nr. crt.	Locul descoperirii	Anul descoperirii	Conținutul tezaurului	Data tezaurului ⁵²	Bibliografie
1	Enisala, r. Istria	1939	Monede de la Petru Mușat (1373—1392)	1392	1. S.L., <i>RIR</i> , 9 (1939), p. 498; 2. Const. C. Giurescu, <i>Istoria românilor</i> , ed. a 4-a, București, 1942, p. 474.
2	M-rea Saon, Parcheș, com. Somoava, r. Tulcea	1906	Monede de la Petru Mușat („două banițe”)	1392	3. Inedit.
3	Localitate necunoscută din Muntenia sau Oltenia	Ante 1869	Circa 1 000 de monede de la Petru Mușat	1392	4. C. Bolliac, <i>Trompeta Carpaților</i> , 1869, nr. 699 din 23/I/4. II.
4	Călușu, r. Balș	1933—1934	Monede de la Petru Mușat	1392	5. Inedit.
5	Mamornița, reg. Cernăuți, U.R.S.S.	1876	Peste 100 de monede de la Petru Mușat cu 3 monede de la Vladislav Jagello (1387—1436)	1392—1394	6. D. A. Sturdza, <i>ASAR</i> , 10 (1877), s. a II-a, p. 158; 7. C. Moisil, <i>ARMSI</i> , 22 (1939—1940), p. 246, nr. 4; 8. L. L. Polevoi, <i>Izvestia</i> , 4 (31), 1956, p. 97, nr. 5.
6	Rachelu, com. Luncașița, r. Măcin	1925	Circa 2 000 de monede de la Petru Mușat, probabil și de la Mircea cel Bătrîn (1386—1418), cu monede de la Sracimir (1360—1396)	1394	9. M. Popescu, <i>CNA</i> , 15 (1940), p. 287; 10. C. Moisil, <i>ARMSI</i> , 22 (1939—1940), p. 246, nr. 12; 11. Idem, <i>BL</i> , 2 (1947), nr. 6—12, p. 5, nr. 56.
7	București, cartierul Giulești, r. Grivița Roșie	1929	30 de monede de la Petru Mușat și Mircea cel Bătrîn	1394	12. G. Severeanu, <i>CNA</i> , 10 (1934), p. 15; 13. Idem, <i>Bucureștii</i> , 3 (1937), nr. 1—2, p. 67—73.
8	Silistra, R. P. Bulgaria	1915	Circa 100 de monede de la Petru Mușat, Radu I (1377—1384), Dan I (1384—1386) și Mircea cel Bătrîn cu monede de la Sracimir	1394	14. G. Severeanu, <i>Bucureștii</i> , p. 68.
9	Silistra, R. P. Bulgaria	1925	43 de monede de la Petru Mușat, Dan I, Mircea cel Bătrîn cu monede de la Sracimir	1394	15. <i>Ibidem</i> .
10	Niculitel, r. Tulcea (Dealul Bădila)	1906	Circa 6 000 de monede de la Petru Mușat, Radu I, Dan I, Mircea cel Bătrîn (cele mai multe). Vlad I (1394—1396), cu monede ungurești de la Ludovic I (1342—1382) și Sigismund I (1386—1437)	1396	16. C. Moisil, <i>CL</i> , 40 (1906), p. 1 117—1 122; 17. <i>Ibidem</i> , 42 (1908) I, p. 584—594; II, p. 413, 419; 18. N. Docan, <i>ARMSI</i> , s. a II-a 32 (1909—1910), p. 503—514; 19. C. Moisil, <i>ARCC</i> , 19 (1911), p. 362—377; 20. Idem, <i>BSNR</i> , 10 (1913), p. 22, nr. 13; p. 48—49; 21. I. Bianu, <i>ARPA</i> , 37 (1914—1915), p. 9—10; 22. C. Moisil, <i>BSNR</i> , 12 (1915), p. 16; 23. Idem, <i>AIIN</i> , 3 (1924—1925), p. 42; 24. I. D. Condurache, <i>BSNR</i> , 27—28 (1933—1934), p. 36; 25. G. Severeanu, <i>Bucureștii</i> , 1 (1935), nr. 2, p. 244; 26. C. Moisil, <i>BL</i> , 2 (1947), 6—12, p. 4, nr. 53.

⁵¹ Au fost omise tezaurul cuprinzând cîte o singură monedă moldovenească (loc. nec. din Oltenia și Reșava — R. S. F. Iugoslavia).

⁵² Pentru datare, s-a folosit *terminus post quem* rezultat din analiza conținutului fiecărui tezaur.

Tabelul nr. 2 (urmare)

Nr. crt.	Locul descoperirii	Anul descoperirii	Conținutul tezaurului	Data tezaurului ⁶²	Bibliografie
11	Mărmureni, com. Oniceni, r. Ne-grești	1872	Circa 300 de monede și frag-mente de monede de la Petru Mușat și Ștefan I (1394—1399)	1399	27. D. A. Sturdza, <i>NZ</i> , 4 (1872), p. 52; 28. N. Docan, <i>ARMSI</i> , s. a II-a, 30 (1905—1906), p. 152; 29. C. Moisil, <i>BSNR</i> , 12 (1915), p. 17; 30. I. D. Condurache, <i>BSNR</i> , 27—28 (1933—1934), p. 37; C. Moisil, <i>ARMSI</i> , 22 (1939—1940), p. 246, nr. 5; 32. Idem, <i>BL</i> , 2 (1947), nr. 6—12, p. 5, nr. 58; 33. L. L. Polevoi, <i>Izvestia</i> , 4 (31) 1956, p. 99, nr. 17.
12	Schineni, r. Birlad	1862—1865	Circa 178 de monede și frag-mente de monede de la Petru Mușat și Ștefan I	1399	34. <i>Catalogul Bibliotecii Uni-versitare Iași</i> , 1865; 35. N. Docan, <i>loc. cit.</i> , la nr. 28, p. 149, 152; 36. C. Moisil, <i>BSNR</i> , 12 (1915), p. 17; 37. I. D. Condurache, <i>BSNR</i> , 27—28 (1933—1934), p. 37; 38. C. Moisil, <i>BSNR</i> , 22 (1939—1940), p. 245, nr. 1; 39. L. L. Polevoi, <i>Izvestia</i> , 4 (31), 1956, p. 99, nr. 18.
13	Corlăteni, r. Dorohoi	1957	6 440 de monede, din care s-au identificat circa 2 500 de la Petru Mușat și Ștefan I	1399	40. Al. Andronic și N. Grigoraș, <i>SCȘ-Iași</i> , VIII, 1 (1957), p. 222—223; 41. Octavian Iliescu, <i>SGN</i> , 2 (1958), p. 458.
14	Măcin	1948	6 monede (groși AR) de la Alexandru cel Bun	1408	42. Inedit.
15	Iași	1958	19 monede anepigrafe (jumătăți de groși AE) de la Alexan-dru cel Bun	1431	43. Al. Andronic, <i>AM</i> , I (1961), p. 275; 44. Eug. Neamțu, <i>AM</i> , II—III, (1964), p. 495—508.
16	Succava	1960	73 de monede (dubli groși AR) de la Alexandru cel Bun și Iliș (1432—1433, 1435—1442)	1433	45. Octavian Iliescu și Gr. Foiț (In lucrarea de față).
17	Localitate necunos-cută (fără indi-cație)	Ante 1935	Monede (dubli groși AE argin-tați) de la Alexandru cel Bun și Iliș	1433	46. G. Severeanu, <i>Bucureștii</i> , 1 (1935), nr. 1, p. 54, 62.
18	Leorda, r. Dorohoi	1900	Monede AR de la Alexandru II — Alexăndrel (1449, 1452—1454, 1455)	1455	47. <i>Epoca</i> , 6 (1900), nr. 1337/145, mai 30, p. 2; 48. Octavian Iliescu, <i>SCB</i> , 1 (1955), p. 309—314; 49. L. L. Polevoi, <i>Izvestia</i> , 4 (31), 1956, p. 99, nr. 9.
19	Suceava	1954	39 de monede anepigrafe (ju-mătăți de groși AE) de la Alexandru cel Bun și Petru Aron	1455	50. B. Mîțrea și colab., <i>SCIV</i> , 6 (1955), p. 760 (monedele au fost determinate de Oct. Ili-escu).
20	Noua Suliță, reg. Cernăuți, U.R.S.S.	1894	Circa 200 de monede de la Ște-fan cel Mare (1457—1504)	1504	51. Oct. Luchian, <i>CNA</i> , 16 (1942), p. 66—67; 52. L. L. Polevoi, <i>Izvestia</i> , 4 (31), 1956, p. 97—98, nr. 6,

îngropat în mare grabă — dovadă modul de conservare —, sub presiunea unui eveniment petrecut în anii 1432—1433. Acest eveniment nu poate fi decât schimbarea de domnie intervenită după lupta de la „Loloni” (octombrie 1433), în urma căreia partida de boieri strânsă în jurul lui Ștefan al II-lea îl silește pe Iliș să ia drumul pribegiei în Polonia⁵³. Probabil în urma acestei neașteptate întorsături politice posesorul tezaurului s-a văzut nevoit să-și ascundă în grabă banii pe care îi avea asupra sa. Putem merge chiar mai departe, presupunând că tezaurul a fost îngropat mai înainte ca posesorul său, partizan sau slujitor al lui Iliș, să părăsească Moldova, spre a însoți pe voievodul alungat din scaun. Evident, este vorba de o simplă ipoteză pe care o propunem, dar care, ținând seama de datele enumerate mai sus, ni se pare destul de plauzibilă. Am avea de-a face, prin urmare, cu un tezaur constituit într-o perioadă foarte scurtă, de doi-trei ani, alcătuit mai ales din monede curente și încredințat spre păstrare pământului, datorită unor cauze de ordin politic.

Încheiem cu aceste rînduri studiul tezaurului găsit la Suceava, cu convingerea de a fi scos în relief deosebita valoare documentară a acestei descoperiri.

O. ILIESCU și GR. FOIT

UN TRÉSOR DE MONNAIES MOLDAVES DE LA PREMIÈRE MOITIÉ DU XV^e SIÈCLE, DÉCOUVERT À SUCEAVA

R É S U M É

A l'occasion de travaux de construction entrepris dans la ville de Suceava en 1960, on a découvert un trésor formé de 73 monnaies moldaves en argent, émises par les princes Alexandre le Bon (1400—1432) et Iliș (1432—1433, 1435—1442, le second règne de celui-ci en association avec son frère Etienne II). Après la description des monnaies, les auteurs examinent les problèmes soulevés par ce trésor dans les domaines de la numismatique, de l'histoire de l'économie monétaire et de l'histoire politique de la Moldavie.

Comme problèmes d'ordre strictement numismatique, les principaux aspects analysés sont les suivants :

— La typologie des monnaies. On souligne la présence de trois types monétaires émis par Alexandre le Bon (deux représentés par un seul exemplaire, le troisième par sept variantes) et d'un type, unique représenté par six variantes, émis par Iliș.

— La signification des sigles représentés sur les monnaies. Les auteurs montrent que les sigles apparaissent sur les monnaies moldaves à partir du règne d'Alexandre le Bon, et exposent ensuite les différentes hypothèses émises au sujet de leur interprétation, laquelle ne peut — à leur sens — être considérée comme pleinement élucidée jusqu'à ce jour.

— Les particularités des légendes inscrites sur les monnaies composant le trésor. Les légendes ont été rédigées en langue latine, en écriture onciale, avec certaines particularités graphiques mises en évidence dans l'étude.

Considérée sous l'angle de l'histoire de l'économie monétaire, l'étude du trésor de Suceava soulève les problèmes suivants :

— La place occupée par les monnaies dans le système monétaire moldave. Toutes les monnaies formant le trésor ont la valeur nominale d'un double « gros » moldave, espèce introduite dès le début du règne d'Alexandre le Bon et émise jusqu'en 1442.

⁵³ *Istoria României*, vol. II, p. 417.

— La détermination chronologique absolue et relative des monnaies du trésor. Les monnaies d'Alexandre le Bon ont été émises dans l'intervalle 1409 — 1431, le dernier type (C) pouvant être assigné de manière plus précise aux années 1430—1431. De même, les monnaies émises par Iliş peuvent être datées des années 1432 — 1433.

— Le phénomène de la thésaurisation des monnaies moldaves depuis la fin du XIV^e siècle jusqu'au milieu du XV^e siècle. Ce phénomène, particulièrement intense pour les monnaies émises par les voïvodes Petru Muşat (1373—1392) et Etienne I^{er} (1394—1399), continue à se manifester au cours du siècle suivant, quoique dans une plus faible mesure. Le fait est dû aux fréquents changements de règnes qui surviennent en Moldavie entre les années 1432 et 1457, comme conséquence de l'aggravation de l'émiettement féodal. Ces changements entraînaient fatalement le remplacement fréquent de la monnaie en circulation. Aussi thésaurisait-on surtout les monnaies émises par les voïvodes qui ont régné plus longtemps, notamment celles d'Alexandre le Bon et d'Etienne le Grand (1457—1504).

Les auteurs étudient enfin une troisième série de problèmes liés à l'histoire politique de la Moldavie, à savoir les circonstances et les causes de l'enfouissement du trésor de Suceava. Compte tenu de la date d'émission des monnaies les plus récentes, ainsi que des observations archéologiques faites au lieu de la découverte, les auteurs estiment que le trésor a été enfoui à la hâte au mois d'octobre de l'année 1433, lorsque le voïvode Iliş, vaincu dans la bataille de «Loloni» par son frère Etienne II, fut forcé d'abandonner le trône de la Moldavie et de se réfugier en Pologne.

LÉGENDE DES FIGURES

Fig. 1. — Monnaie émise par Alexandre le Bon, découverte dans le district de Tulcea (Collection du Cabinet numismatique de la Bibliothèque de l'Académie de la République Socialiste de Roumanie; env. 2×1 gr. n.).

Fig. 2. — Trésor de Suceava. Monnaies d'Alexandre le Bon.

Fig. 3. — Trésor de Suceava. Monnaies d'Alexandre le Bon.

Fig. 4. — Trésor de Suceava. Monnaies d'Iliş.

Fig. 5. — Trésor de Suceava. Monnaies d'Iliş.

Fig. 6. — Trésor de Suceava. Monnaies d'Iliş.

Fig. 7. — Trésor de Suceava. Monnaies d'Iliş.