

TEZAURUL DE OBIECTE ȘI MONEDE FEUDALE DESCOPERIT LA PĂUN, COMUNA MIHĂLĂȘENI (JUD. BOTOȘANI)

La 22 aprilie 1963, cu ocazia lucrărilor agricole de primăvară efectuate pe terenul cooperativei agricole de producție din Păun, comuna Mihălășeni, județul Botoșani, a fost descoperit un tezaur de obiecte de podoabă și monede medievale. Din cauza intervenției descoperitorilor, cercetarea la fața locului, efectuată de muzeografi de la Muzeul județean Suceava, nu a putut stabili detalii în legătură cu modul în care a fost îngropat tezaurul. Din tezaur au putut fi recuperate 14 obiecte de podoabă (trei broșe, trei nasturi, un cercel, cinci pandantive și două fragmente de aplice), precum și 212 monede.

În cele ce urmează vor fi prezentate obiectele de podoabă și monedele din tezaur¹.

A. OBIECTE DE PODOABĂ

Broșe. Tezaurul conține trei broșe. Prima broșă, fragmentată în două, este realizată dintr-o foaie de argint în formă de disc, cu diametrul de 4,3 cm. Elementele ornamentale ale acesteia sînt dispuse în cercuri concentrice (fig. 1/8). Cercul exterior a fost alcătuit dintr-un șir de piramide cu baza triunghiulară, dintre care s-au păstrat 27, realizate din granule dispuse pe trei șiruri, astfel, încît, pe fiecare latură a unei piramide sînt vizibile șase granule, trei la bază, două la mijloc și una în vîrf. Urmează, către centrul broșei, un cerc realizat dintr-un tub de sîrmă simplă în spirală strînsă. La locul de contact al acestuia cu piramidele s-au fixat granule mai mici, dintre care s-au păstrat un număr de 19. Cel de-al treilea cerc este realizat din piramide formate din cîte trei tuburi din sîrmă simplă, dispuse două la bază și unul în vîrf. S-au păstrat 13 piramide întregi și două

¹ Obiectele de podoabă au fost studiate de Eugenia Neamțu, cercetător la Institutul de istorie și arheologie

„A. D. Xenopol” Iași, iar monedele de Gr. Foiț, directorul Muzeului județean Suceava.

fragmentare. La intersecția tuburilor s-au aplicat, către centrul broșei, câte două granule, iar spre exteriorul ei mici piramide din câte patru granule, dintre care unele lipsesc. Un ultim element ornamental al broșei, păstrat, îl constituie un cerc în torsadă, realizat din două fire de sîrmă, la rîndul lor, torsionate.

Cea de-a doua broșă, cu diametrul de 4,5 cm, destul de bine conservată, este realizată tot dintr-o foaie discoidală, avînd însă marginile, crestate, îndoite peste un tub de sîrmă în spirală, ce mărginește montura, în scopul fixării ei (fig. 1/10). Montura este alcătuită dintr-o foaie de argint convexă, asemănătoare unei cupole. Pe suprafața acesteia, spre marginea broșei, sînt dispuse șase grupuri ornamentale alcătuite din câte două cercuri concentrice din sîrmă torsionată. În centrul fiecărui grup de cercuri se află câte un cuib pentru pietre, prevăzut cu câte 4 cleme (ghiare). Într-un cuib se află o mărgică brun-roșcată transparentă, în altul o piatră cenușie, tocită, iar celelalte patru pietre lipsesc din vechime. În jurul acestor cuiburi din centrul cercurilor se află câte un număr de șapte-opt granule, amplasate în câte un mic cerc din fir torsionat. Într-un singur caz lipsește o granulă. În mijlocul cupolei, înconjurat de trei cercuri concentrice din sîrmă torsionată, se află un orificiu în care a fost fixat un cuib, azi desfăcut, pentru o piatră, care nu s-a păstrat. Cuibul a fost prevăzut, în centru, cu un orificiu pentru introducerea nitului de fixare și cu patru cleme pentru imobilizarea pietrei. În spațiile libere dintre grupurile de cercuri laterale și cel central se află șase cuiburi, mai mici, cu câte trei cleme, pentru pietre. În patru din ele s-au păstrat mărgele tubulare de ametist². Acolo unde grupurile de cercuri se apropie între ele s-a fixat câte o granulă într-un mic cerc din fir torsionat. Două dintre acestea lipsesc. În spațiile libere dinspre marginea broșei se află granule dispuse neregulat, fie direct, fie în cercuri din fir torsionat.

A treia broșă, din argint aurit, cu diametrul de 6,6 cm, este asemănătoare unei flori cu mai multe rînduri de petale (fig. 1/9). Cele șase petale, radiare (dintre care una este ruptă din vechime), care alcătuiesc baza broșei, au, în partea lor dreaptă, câte o ramificație ușor curbată. Pe fiecare ramificație s-a fixat câte o mică rozetă cu cinci petale striate și cu marginea crestată. Rozetele au în mijloc câte un cuib, prevăzut cu patru cleme, pentru pietre. În patru din ele se află pietre, probabil sintetice, realizate prin topirea unor silicați, cărora li s-a adăugat un colorant, pe bază de cupru, care le-a dat culoarea verde. În centrul broșei s-a montat o rozetă cu șase petale, iar în partea superioară, răsfrîntă în afară, a fiecărei petale câte un cuib, cu patru cleme, pentru pietre. Un cuib și două pietre lipsesc din vechime. Rozetei acesteia i se suprapune o alta, cu șase petale simple, strînse, asemenea unei cupe, în care se află o mică cupolă suprapusă, la rîndul ei, de un cuib cu patru cleme, în care se află o piatră paralelipipedică necolorată (probabil tot sintetică). Toate broșele păstrează, pe partea neornamentată, resturi din dispozitivul pentru prins.

Nasturii. Din tezaur fac parte trei nasturi, dintre care doi pereche.

Nasturii pereche, de aceeași formă și dimensiune (2,4 cm), sînt lucrați din argint și păstrează urme de aurire. De formă sferoidală, ușor aplatisată, aceștia sînt realizați din două emisfere și au în jurul circumferinței un tub de sîrmă în

² Identificarea pietrelor a fost făcută de prof. dr. O. Ni- chita de la Institutul Politehnic din Iași, căruia li aducem mulțumirile noastre și pe această cale.

spirală strânsă (fig. 1/4—5). O emisferă este prevăzută cu urechiușa pentru prins, iar cealaltă este ornamentată cu două grupe de câte trei orificii circulare, dispuse în triunghi. Orificiile din vîrfurile triunghiurilor sînt unite printr-o tăietură.

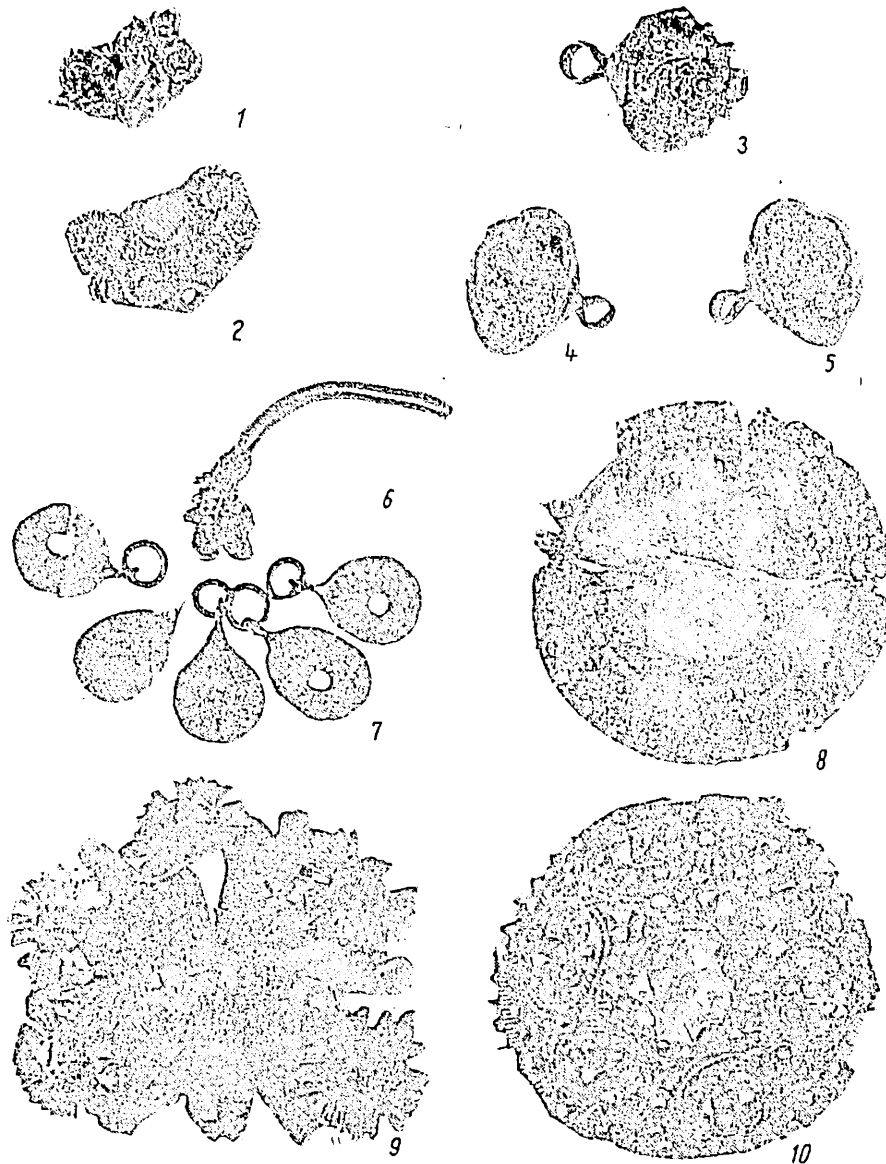


Fig. 1. — Obiectele de podoabă din tezaurul de la Păun, secolele XV—XVI (circa 1/1).

Cel de-al treilea nasture, de 2,8 cm, neaurit, este foarte frumos lucrat (fig. 1/3). În mijlocul emisferei ornamentate se află un cuib cu marginile întoarse pentru fixarea pietrei, de culoare albastră și aspect sticlos. Cuibul este înconjurat de patru cercuri din fir torsionat. Suprafața acestora este ornamentată de câte șapte cercuri mici, de asemenea din fir torsionat, dispuse câte unul în centru și șase în

jur. În cele centrale (cu excepția unuia) se află câte o granulă. La punctele de contact dintre cercuri, dintre acestea și cuibul central, pe de o parte, și tubul circumferinței, pe de alta, precum și în interspațiile marginale, s-au fixat granule în câte un cerc din sîrmă simplă.

Cercelul. În tezaur există un singur cercel, foarte deteriorat, de la care ni s-a păstrat un fragment din toartă și montură (fig. 1/6). Pe toartă, lângă montură, s-au înfășurat trei rînduri de sîrmă torsionată. Din montură se păstrează o porțiune de foaie metalică de formă trapezoidală, avînd în mijloc, parțial păstrată, o piramidă din patru șiruri de granule, iar de o parte și de alta câte trei piramide din trei rînduri de granule. Montura este fixată de verigă printr-o sîrmă. Pe verso, de o parte și de alta a torții, se află câte două tuburi din sîrmă simplă.

Pandantive. În tezaur se află și cinci pandantive, lucrate din foaie de argint și apoi aurite, dintre care patru întregi și unul fragmentat în două (fig. 1/7). Au forma rotundă și sînt prevăzute cu o prelungire aplatisată în sens invers și perforată, prin care trece veriga de fixare (lipsă la un exemplar). Trei dintre ele sînt perforate, aproximativ pe centru. Probabil că aceste pandantive provin de la cercelul descris mai sus și atîrnau de montura acestuia, asemenea unor brelocuri.

Fragmentele de aplică. Din tezaur mai fac parte și două fragmente provenind probabil de la aplică. Unul, de formă poligonală, este ornamentat cu cercuri din fir torsionat și prevăzut cu orificii (fig. 1/2). Cel de-al doilea păstrează un cuib cu o piatră de aspect argilos (fig. 1/1).

★

Cei doi nasturi, pereche, din lotul nostru au analogii cu un exemplar, aflat în colecțiile Muzeului de istorie a Moldovei, care face parte dintr-un tezaur, datînd din secolele XV—XVI, descoperit în 1962 la Forăști, județul Iași.

Acești doi nasturi își găsesc analogii și în exemplarul, datînd din secolele XV—XVI, descoperit în cimitirul de pe platoul din față Cetății de Scaun de la Suceava³. Ei sînt asemănători și cu clopoței cădelniței dăruită, la 1470, de Ștefan cel Mare mănăstirii Putna⁴.

Anumite elemente ornamentale, pe care le găsim la unele piese din tezaurul de la Mihălășeni, ne permit să stabilim asemănări stilistice și cu alte obiecte de podoabă descoperite anterior. Astfel, piramidele din granule asociate cu tuburi din sîrmă în spirală strînsă, dispuse continuu sau tot în piramide, însoțite uneori și cu cercuri din fir torsionat, elemente ornamentale ale primei broșe și ale cercelului fragmentar, le întîlnim la doi cercei din tezaurul de la sfîrșitul secolului al XV-lea descoperit la Țifești—Vrancea⁵. Aceleași elemente apar la un cercel descoperit la Suceava, în cimitirul feudal datînd din secolul al XV-lea și primele decenii ale secolului al XVI-lea⁶, precum și la unul din cerceii, datînd din secolul al XV-lea, aflați în cimitirul de la Turnul Severin⁷. De asemenea, le întîlnim la cerceii din tezaurul de la Olteni (județul Vrancea), datat în a doua jumătate

³ Șantierul arheologic Suceava—Celatea Neamțului, în *SCIV*, VI (1955), 3—4, p. 766 și fig. 12/3, p. 767.

⁴ C. C. Giurescu, *Istoria românilor*, vol. II, p. a II-a, ed. a 3-a, București, 1940, fig. 166, p. 672; V. Vătășianu, *Istoria artei feudale în țările române*, vol. I, București, 1959, fig. 845, p. 890.

⁵ C. Moisil, *Monede și podoabe de la sfîrșitul veacului*

al XV-lea (Tezaurul din Țifești, jud. Putna), în *BSNR*, XIII, 27, 1916, tab. I, mijloc.

⁶ Șantierul Suceava, în *SCIV*, IV, 1953, 1—2, fig. 25/1, p. 362.

⁷ Al. Bărcăcilă, *Monede, podoabe de metal și fragmente ceramice de la termele Drubetei și din cimitirul medieval suprapus*, în *Materiale*, V, fig. 3/4, p. 780.

a secolului al XV-lea⁸, ca și la cei din secolele XV—XVI, din tezaurul descoperit la Cotul Morii, Popricani⁹. Elemente similare se mai găsesc la cerceii dintr-un tezaur de obiecte și monede, aflat în colecțiile Muzeului de istorie a Moldovei, datat la sfârșitul secolului al XV-lea și în secolul al XVI-lea, descoperit la Sihleanu-Brăila.

Stilul floral în care este lucrat cea de-a treia broșă, ca și modul de fixare a pietrelor la primele două broșe din tezaurul nostru, în cuiburi prevăzute cu cleme, sînt, de asemenea, comune și unora dintre piesele tezaurului de la Sihleanu.

Cele cinci pandantive, care probabil au aparținut cerceului fragmentar din tezaurul de la Mihălășeni, își găsesc analogii în pandantivele cerceilor de la Olteni (Vrancea)¹⁰.

Pe baza analogiilor de mai sus obiectele din tezaurul descoperit la Mihălășeni pot fi încadrate, din punct de vedere cronologic, în cea de-a doua jumătate a secolului al XV-lea și în secolul al XVI-lea.

B. MONEDELE

Din cele 212 monede de argint din tezaur, nu mai puțin de 177 sînt emisiuni ale regilor Poloniei. Astfel, de la Sigismund al II-lea August avem o singură piesă de un gros emisă pentru regatul Poloniei (în 1565). De la Ștefan Báthory sînt 27 de monede de trei groși dintre care 5 pentru regatul Poloniei (emise între anii 1580—1589), 7 pentru Marele Ducat al Lituaniei (emise între anii 1581—1586) și 15 pentru orașul Riga (emise între anii 1582—1589). De la Sigismund al III-lea Wassa există un număr de 149 de monede. Dintre acestea au fost emise pentru Polonia 104 piese de 3 groși (între anii 1590—1600), 4 de cîte 6 groși (emise în anul 1596) și o piesă de 1 ort (din anul 1623), care este și cea mai nouă monedă din tezaur. Pentru Lituania, de la același suveran avem 7 piese de cîte 3 groși (emise între anii 1592—1596), iar pentru Riga 33 de exemplare a 3 groși (emise între anii 1590—1598).

Din tezaur fac parte de asemenea și monede cu o valoare nominală mai mare emise de Electoratul Saxoniei, Campen și de Spania. Astfel, de la principele elector Augustus al Saxoniei avem o piesă de 1½ taler (emis în 1571), de la principele elector de Campen, Rudolf al II-lea, 1½ taler (din 1596) și o altă piesă de ½ taler (din 1599), iar de la Filip al II-lea, regele Spaniei, s-a păstrat un scud — 6 reali — (din 1567).

Din tezaur mai fac parte și 29 de aspri turcești. Astfel, avem un aspru de la Selim I, din 1512, care este și cea mai veche piesă din tezaur, 6 aspri de la Soliman Magnificul (din 1520), un aspru de la Selim al II-lea (1566), 6 aspri de la Murad al III-lea (1574) și 15 aspri uzați, neidentificabili. În fine, tezaurul mai conține și 2 dirhemi arabi pentru care nu s-a putut determina nici emitentul și nici anul, dar care pot fi încadrați în secolul al XVI-lea¹¹ (vezi și tabelul I).

⁸ N. Constantinescu și Gh. Untaru, *Podobele feudale descoperite la Olteni (r. Focșani)*, în *SCIV*, X, 1959, 2, fig. 2, p. 500 și fig. 3, p. 501.

⁹ Eugenia Neamtu, *Obiectele de podobă din tezaurul medicul de la Cotul Morii, Popricani (Iuși)*, în *AM*, I, p. 286 și fig. 1/9—10, p. 284 și fig. 3/1—2, p. 287.

¹⁰ N. Constantinescu și Gh. Untaru, *op. cit.*, p. 501—502 și fig. 2/1—2, p. 500; fig. 3/1—2, p. 501.

¹¹ Monedele au fost identificate cu ajutorul lui M. Guboglu și Octavian Iliescu, cărora le aducem și pe această cale mulțumirile noastre.

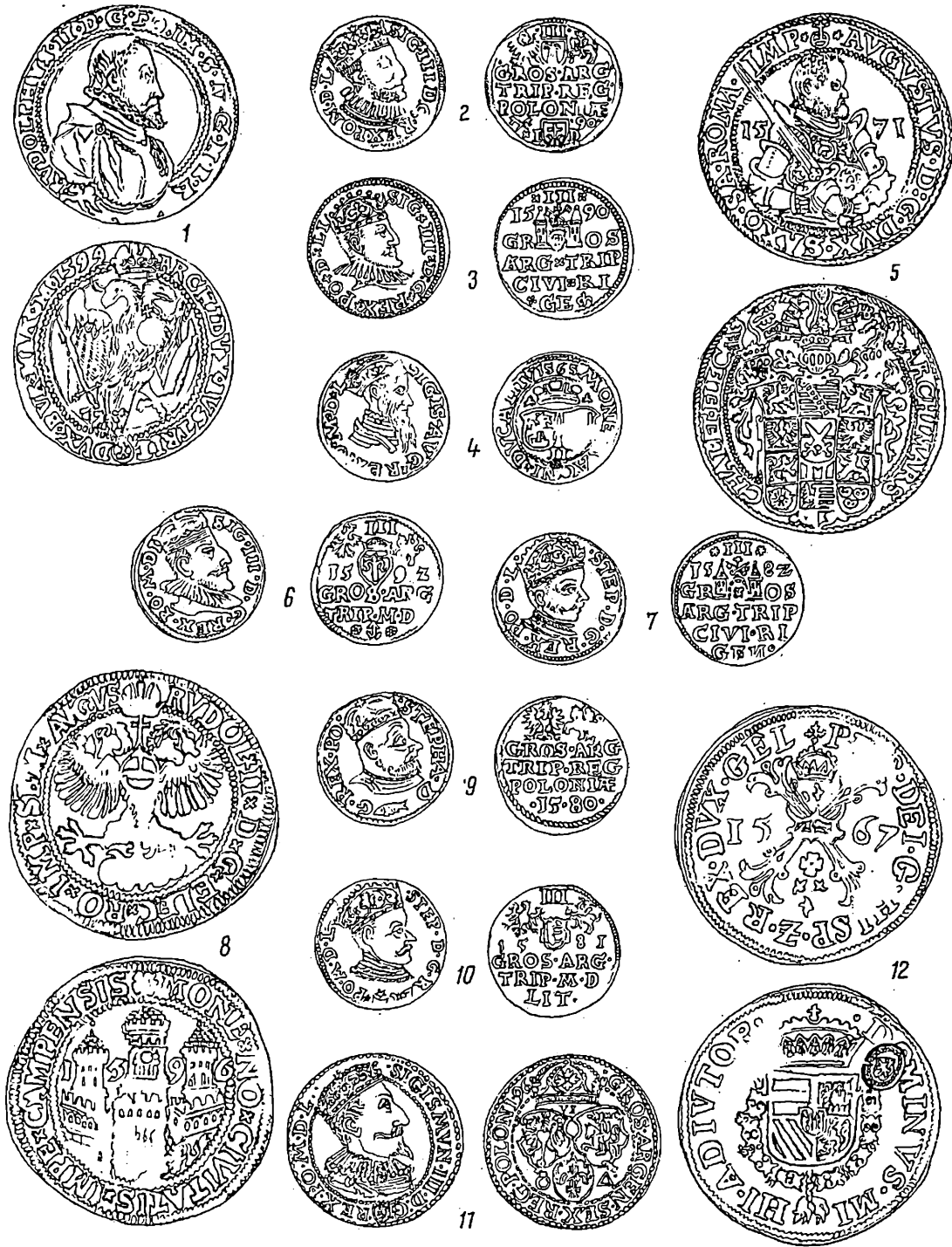


Fig. 2. — Monede din tezaurul de la Păun, secolul al XVI-lea (circa 1/1).

Tabelul 1

Tabelul monedelor din tezaur

Nr. monedei	Emitentul	Valoarea	Data emis.	Nr. ex.	Observații
<i>I. Polonia</i>					
<i>1. Pentru regatul Poloniei</i>					
1	Sigismund II August	gros	1565	1	
2	Ștefan Báthory	3 groși	1580	1	
3	" "	3 "	1582	1	
4	" "	3 "	1584	1	
5	" "	3 "	1588	1	
6	" "	3 "	1589	1	
7	Sigismund al III-lea Wasa	ort	1623	1	
8—11	" " " "	6 groși	1596	4	
12—16	" " " "	3 "	1590	5	
17—20	" " " "	3 "	1591	4	
21—25	" " " "	3 "	1592	5	
26—35	" " " "	3 "	1593	10	
36—50	" " " "	3 "	1594	15	
51—58	" " " "	3 "	1595	8	
59—72	" " " "	3 "	1596	14	
73—90	" " " "	3 "	1597	18	
91—105	" " " "	3 "	1598	15	
106—111	" " " "	3 "	1599	6	
112	" " " "	3 "	1600	1	
113—115	" " " "	3 "	nedeterminată	3	
Total				115	
<i>2. Pentru Lituania</i>					
116—117	Ștefan Báthory	3 groși	1581	2	
118—119	" "	3 "	1582	2	
120	" "	3 "	1583	1	
121	" "	3 "	1584	1	
122	" "	3 "	1586	1	
123—124	Sigismund al III-lea Wasa	3 groși	1592	2	
125—126	" " " "	3 "	1593	2	
127	" " " "	3 "	1594	1	
128	" " " "	3 "	1595	1	
129	" " " "	3 "	1596	1	
Total				14	
<i>3. Pentru orașul Riga</i>					
130	Ștefan Báthory	3 groși	1582	1	
131—133	" "	3 "	1585	3	
134—140	" "	3 "	1586	7	
141—143	" "	3 "	1588	3	
144	" "	3 "	1589	1	
145—153	Sigismund al III-lea Wasa	3 "	1590	9	
154	" " " "	3 "	1591	1	
155—157	" " " "	3 "	1592	3	
158—160	" " " "	3 "	1593	3	
161—166	" " " "	3 "	1594	6	
167—168	" " " "	3 "	1595	2	
169—171	" " " "	3 "	1596	3	

(unul în trei
fragmente)

Nr. monedei	Emitentul	Valoarea	Data emis.	Nr. ex.	Obs.
172	" " " "	3 "	1597	1	
173—177	" " " "	3 "	1598	5	
		Total		48	
		Total monede	poloneze	177	
	<i>II. Turcia</i>				
178	Selim I	aspru	1512	1	
179—184	Soliman	"	1520	6	
185	Selim II	"	1566	1	
186—191	Murad III	"	1574	6	
192—206	nedeterminat	"	nedeterminată	15	
			Total	29	
	<i>III. Monede arabe</i>				
207—208	nedeterminat	dirhem nedeterminată		2	
		Total		2	
	<i>IV. Imperiale germane</i>				
	<i>1. Electoratul Saxoniei</i>				
209	Augustus	11/2 taler	1571	1	
		Total		1	
	<i>2. Electoratul Campen</i>				
210	Rudolf al II-lea	11/2 taler	1596	1	
211	Rudolf al II-lea	1/2 taler	1599	1	
		Total		2	
		Total monede	imperiale germane 1567	3	
	<i>V. Spania</i>				
212	Filip al II-lea	scud (6 reali)		1	
		Total		1	
		Total general		212	

★

Avînd în vedere valoarea obiectelor de podoabă din tezaurul de la Mihălășeni, este foarte probabil că acesta a aparținut unei persoane destul de înstărită. Materialele informative de care dispunem nu ne permit, deocamdată, să facem alte precizări în legătură cu posesorul lui. De asemenea, nu dispunem de informații sigure cu privire la data și motivele care au determinat îngroparea tezaurului. Ultima monedă datată, din tezaurul nostru, este ortul polonez din 1623, an care poate fi luat ca dată *post quem* a îngropării lui.

După cum se știe, în vremea domniei lui Miron Movilă Barnovschi, mai ales în anii 1628—1629, au avut loc, în nordul Moldovei, prădăciuni și răscoale, care au creat o stare de nesiguranță în țară. Nu este exclus ca îngroparea tezaurului de la Mihălășeni să se fi efectuat sub presiunea acestor evenimente.

EUG. NEAMȚU și GR. FOIT

LE TRÉSOR D'OBJETS ET DE MONNAIES FÉODALES DÉCOUVERT À PĂUN, COMM.
DE MIHĂLĂŞENI (DÉP. DE BOTOŞANI)

R É S U M É

En 1963, on a découvert sur le territoire du village de Păun, comm. de Mihălăşeni, dép. de Botoşani, un trésor médiéval composé de 14 objets de parure (trois broches, trois boutons, une boucle d'oreille, cinq pendentifs et deux fragments d'appliques) et de 212 monnaies. L'une des trois broches, brisée en deux fragments, est faite d'une lame d'argent discoïde sur laquelle sont fixés des éléments ornementaux, tels que pyramides en granules tube de fil d'argent en spirale, pyramides de tubes également de fil d'argent en spirale et, enfin, un cercle en torsade fait de deux fils tors. Quelques-uns de ces éléments sont surmontés de granules (fig. 1/8). La deuxième broche, également discoïde, a les bords entaillés, retroussés sur le tube de fil d'argent en spirale qui borde la monture ayant la forme d'une coupole. Sur sa surface sont disposés sept groupes de cercles concentriques en fil d'argent tordu, ayant au milieu des nids réservés aux gemmes. Dans l'espace compris entre les cercles, il y a six nids plus petits. Quatre d'entre eux conservent des perles tubulaires d'améthyste. En reste sont fixés des granules directement, ou en petit cercles de fil tordu (fig. 1/10). La dernière broche, dorée, a une rosette sur chacune des cinq pétales conservées, ayant au milieu un nid pour des gemmes. Au centre de la broche se trouve une rosette avec six pétales, munie de nids pour des gemmes. La rosette est surmontée d'une autre rosette aux pétales closes, formant une coupe qui fixe une coupole, sur laquelle est superposé un nid avec une gemme (fig. 1/9).

Des trois boutons du trésor, deux constituent une paire et ont des traces d'or. Sphéroïdaux, légèrement aplatis, ils ont autour de leur circonférence un tube en fil d'argent spiralé. L'hémisphère opposé à l'anneau de métal a six orifices disposés en deux triangles avec les pointes unies par une entaille (fig. 1/4—5). Le troisième bouton, qui n'a pas été doré, a au centre de l'hémisphère un nid avec une pierre bleue, entourée de quatre cercles en fil tors. À la surface de ceux-ci sont fixés sept cercles également tors. Dans les cercles du milieu (à l'exception d'un seul) on trouve une granule. Au point de contact des principaux éléments décoratifs sont fixées des granules dans un cercle fait d'un fil simple en argent (fig. 1/3).

La boucle d'oreille découverte dans le trésor est très détériorée. Des restes qui ont été conservés, on peut constater qu'elle a été faite de pyramides de granules, de fil tors et de tubes en fil simple d'argent (fig. 1/6). Il n'est pas exclu que les pendentifs qui font partie de ce trésor (fig. 1/7), aient été rattachés à cette boucle d'oreille.

Dans ce trésor on a trouvé aussi deux fragments provenant, peut-être, d'appliques (fig. 1/1—2).

À l'aide des analogies établies (notes 3—10), les objets de parure du trésor de Mihălăşeni peuvent être datés de la deuxième moitié du XV^e siècle et du XVI^e siècle.

Quant aux monnaies du trésor, 177 sont polonaises, 3 monnaies impériales allemandes, une monnaie espagnole, 29 turques et 2 arabes (l'annexe et la fig. 2).

Tenant compte de la valeur des objets de parure et des monnaies, il est fort probable que le trésor a appartenu à une personne assez riche. Les informations dont nous disposons actuellement ne nous donnent pas la possibilité de faire d'autres précisions relativement à son possesseur. La plus récente monnaie datée de ce trésor est une monnaie polonaise de 1625. L'année 1625 est donc antérieure à l'enfouissement du trésor. Probablement cet enfouissement a eu lieu à cause des événements internes ou de la situation menaçante d'au-delà des frontières.

LÉGENDE DES FIGURES

Fig. 1. — Objets de parure du trésor de Păun, des XV^e—XVI^e siècles (environ 1/1).

Fig. 2. — Monnaies du trésor de Păun, du XVI^e siècle (environ 1/1).