

MESELE-ALTAR DE LA SCÂNTEIA-DEALUL BODEȘTI (JUD. IAȘI) ȘI CÂTEVA OBSERVAȚII CU PRIVIRE LA ACEST TIP DE ARTEFACTE DIN CULTURA CUCUTENI

DE
CORNELIA-MAGDA LAZAROVICI*

Abstract:

In this study we presented the fragments of altar tables (22) discovered at Scânteia (Cucuteni A3), the types to which they can be attributed. I pointed out that most of them come from closed complexes. I also referred to the paste from which they were made, as well as the decorative motifs used. In the second part we presented the altar tables discovered in other sites from the three Cucuteni phases. The types / shapes of altar tables vary: some types survive from one phase to another, others disappear, but new forms / types also appear, especially at the level of the Cucuteni A-B phase, which we also find in the Cucuteni B phase. There are both altar tables without decoration, but most are painted in the style characteristic of each phase. These artifacts were used for liquid or solid offerings to the deities of the time and were part of the furniture in domestic sanctuaries. Their discovery, especially in a fragmentary state, indicates that the respective artifacts have ended their role and have been desecrated.

Keywords: Scânteia (Cucuteni A3); table-altars; type; decoration; table altars of other phases of Cucuteni culture.

Cercetările arheologice de la Scânteia – „Dealul Bodești”¹ (1985-2005) au dus la descoperirea a numeroase artefacte de cult, iar o parte din acestea au fost deja publicate². În studiul de față ne propunem să prezentăm altarele fragmentare, care au fost descoperite în intervalul menționat și, totodată, să facem o scurtă referire și la alte piese similare care provin din alte așezări ale culturii Cucuteni.

Astfel, în perioada amintită au fost descoperite 22 de fragmente de mese-altar, care provin atât din locuințe (L1, L4, L7, L9, L10, L11, L12), din preajma lor (casetele 6, 6A, 8A, 9, în apropiere de L7), din gropi (Gr. 21, 26, 63), din stratul de cultură (S VII, S IX), o singură piesă fiind descoperită fără context clar (*passim*).

Măsuțele-altar apar pe teritoriul României încă din cultura Starčevo-Criș, având forme și decoruri diferite. Astfel de piese sunt puse în legătură cu ofrandele (lichide sau solide) aduse divinității/divinităților și fac parte din recuzita necesară desfășurării practicilor religioase. Măsuțele-

* Institutul de Arheologie, Academia Română – Filiala Iași; magdamantu@yahoo.com.

¹ Așezarea aparține fazei Cucuteni A (A3).

² MANTU 1991; 1992; 1993; MANTU, ȚURCANU 1999; LAZAROVICI 2005; LAZAROVICI 2005a; LAZAROVICI 2013; LAZAROVICI 2018.

altar pot fi legate de sanctuare domestice și credem că se regăseau în multe din locuințele cucuteniene. Se presupune că acestea erau folosite și la iluminatul încăperilor, la păstrarea focului, pentru arderea rituală a ofrandelor. Nu trebuie excluse nici ofrandele care nu se ardeau, dar care erau poate împărțite între membrii comunității respective, în timpul sau la sfârșitul ceremoniilor religioase.

Toate artefactele pe care le prezentăm sunt fragmentare, motiv pentru care este mai greu de stabilit cu exactitate tipul căruia îi aparțin. Menționăm că o tipologie a meselor-altar a fost făcută de A. Nițu³, fiind apoi preluată de unii autori și adaptată descoperirilor lor⁴.

Cele mai multe fragmente descoperite la Scânteia reprezintă picioare de la mese-altar (Fig. 2-3, 5, 7a, 11, 15-17, 19, 22). Urmează apoi picioare cu fragmente din tabla/blatul mesei (Fig. 1, 8-10, 12-14, 20-21) și fragmente doar din tabla mesei (Fig. 4, 6, 7b, 18). Unele fragmente aparțin tipului de măsuță-altar cu patru picioare, rectangulare (Fig. 1, 4, 10) sau ovale (Fig. 8-9, 18, 20-21), care au blatul mesei ușor albiat (Fig. 1, 4, 8-10, 20-21). La acestea se adaugă și fragmentele ce sugerează alte tipuri de altare; ne referim la fragmentul din Fig. 14, care indică un recipient ușor adâncit, cu patru picioare, asemănător cu cele prezente în faza Cucuteni B. Tăbliile de mese din Fig. 6, 7b par să sugereze altare fără picioare, dar având în vedere starea lor fragmentară, ipoteza este încă nedemonstrabilă. Dar nu trebuie omisă nici această ipoteză, dacă avem în vedere descoperirea unei astfel de măsuță-altar în cadrul așezării Cucuteni A-B de la Vorniceni – „La Pod” (Fig. 24.3).

Pe baza fragmentelor descoperite se poate constata că mesele-altar au fost realizate mai ales din pastă semifină, iar uneori chiar se mai observă mici fragmente de cioburi fărâmițate în pastă. Dar alături de acestea atrag atenția și picioare de mese-altar realizate din pastă grosieră, cu urme de paie tocate într-o pastă prăfoasă, care nu a fost nici foarte bine arsă (Fig. 3). Astfel de fragmente de măsuțe-altar sunt prezente în mai multe situri Cucuteni, până la nivelul fazei Cucuteni A-B.

Cu privire la modelarea acestor piese, observăm că majoritatea picioarelor de altar au o formă triunghiulară (Fig. 1-3, 5, 7a, 10, 13, 15, 21), la care se adaugă altele cu aspect cilindric (Fig. 9, 11, 16-17, 19). Atrage atenția piciorul de altar din Fig. 16, la care se observă un orificiu care merge până la baza piciorului, sugerând probabil modalitatea de prindere de tabla mesei, poate printr-un băț, la fel ca la o măsuță-altar de la Ripiceni – „Holm”⁵. Cu totul deosebite sunt și picioarele de altar din Fig. 8 și 22, pentru care nu au fost găsite până acum analogii. Piesa din Fig. 8 sugerează chiar un picior de animal.

O parte din fragmentele descoperite au fost decorate cu pictură tricromă (Fig. 1, 4, 9-10, 14-15, 18-20), cu motive specifice fazei Cucuteni A, benzi (Fig. 14-15, 19, 21), benzi și spirale (Fig. 1, 10) sau doar spirale (Fig. 4, 9, 18, 20). Pe unele fragmente de mese-altar, deși nu au fost pictate sau decorul pictat nu s-a mai păstrat, se pot observa porțiuni acoperite cu angobă gălbui/albicioasă (Fig. 5) sau roșietică (Fig. 17). Uneori, la picioarele de altar descrise se observă că a fost acordată atenție mai mare părții exterioare a artefactului și nu părții sale interioare (Fig. 1, 5, 10, 15, 19, 21).

Din păcate starea fragmentară a artefactelor nu permite reconstituirea totală a formei și decorului, cu excepția altarului din Fig. 10. Acesta are o formă elegantă, iar în zona dintre picioare tabla coboară în forma unor arcade unghiulare. La fel de elegantă a fost poate și masa-altar din Fig. 9, cu blatul adâncit, dar ridicat spre exterior și decorat cu mici incizii perpendiculare pe buză.

³ NIȚU 1972: 51.

⁴ BUZEA 2006: 134.

⁵ MELNICIUC, KOVÁCS 2016.

În rândurile care urmează vom face o scurtă trecere în revistă a altor descoperiri de mese-altar din arealul culturii Cucuteni.

Publicarea materialelor arheologice din diferite situri ale culturii Cucuteni (și avem în vedere mai ales monografiile sau diferite cataloage), arată că, în general, altarele sau mesele-altar sunt în număr redus. Forma acestora este variabilă, dar mai ales rectangulară, cu marginile rotunjite sau unghiulare, având câte patru picioare (de forme și dimensiuni diferite), cu unele excepții. Așa cum rezultă și din ilustrația de față, deschiderea dintre picioare poate fi dreaptă (Fig. 23.7-8) sau arcuită (Fig. 23.1,3-5,9; Fig. 24; Fig. 25.1-2,6,8-11) dând o notă de eleganță artefactului (Fig. 23.3-5; Fig. 24.2,4-5; Fig. 25.1,6,9-11). În ceea ce privește tăblia meselor-altar, aceasta poate fi plată (Fig. 23.1) sau alveolată (Fig. 23.4-5,7-8; Fig. 24.2-4; Fig. 25.1-2,6-8,11), uneori fiind prevăzute și cu o bordură ușor în relief⁶ (Fig. 24.2-4; Fig. 25.1). Pe lângă măsuțele-altar cu tăblia plină, au fost descoperite și artefacte care au prevăzute un spațiu circular pe mijloc, pentru înserarea unui recipient (Fig. 23.3; Fig. 24.5; Fig. 25.9). De asemenea, nu trebuie uitate nici măsuțele-altar cu o formă deosebită și ne referim la cele ovoidale, terminate cu apucători rotunjite/ovale (Fig. 23.5; Fig. 24.1,4), unele având tăblia adâncită ce amintește de o covată (Fig. 24.1,4; Fig. 25.6,8,11). În aceeași categorie a măsuțelor-altar cu forme deosebite includem și vasele/recipientele cu patru/cinci piciorușe⁷ (Fig. 25.3,5), unele cu elemente zoomorfe (Fig. 25.4,7) sau cele care prezintă pe margini mici cupe ce amintesc de vasele de tip kernos (Fig. 23.6-9). De cele mai multe ori fragmentele sau piesele descoperite sunt pictate cu motive specifice fiecărei faze cucuteniene, dar au fost identificate și numeroase fragmente care nu prezintă pictură.

La Hăbășești sunt menționate șase fragmente de măsuțe-altar, din care doar două păstrează urme de pictură⁸. Ele provin de la altare rectangulare, de diferite dimensiuni, uneori cu marginea ușor rotunjită. De asemenea, trebuie să menționăm că cinci exemplare au masa ușor adâncită. În aceeași așezare, a mai fost descoperit un fragment dintr-o masă-altar realizată din pastă grosieră, de formă ovoidală, cu fundul drept, despărțită în două compartimente; pe zona mediană este o alveolare/cupă ceva mai mare, alte patru alveolări/cupe mai mici aflându-se pe marginea mesei-altar, care era ușor adâncită⁹ (Fig. 23.6). Piese de același tip au mai fost descoperite la Ariușd¹⁰, la Jura¹¹, dar și în arealul Tripolie¹². Una din măsuțele-altar de la Jura este întreagă, forma sa fiind rectangulară cu marginile rotunjite (Fig. 23.7), în timp ce piesa fragmentară pare să fi fost de formă ovoidală/circulară (Fig. 23.8). O masă-altar similară ca formă cu cea de la Hăbășești și, respectiv, Jura, provine dintr-o altă așezare Cucuteni A, de la Mănăstioara – „Cetățuia” (jud. Vrancea)¹³. Piesa în discuție, de mari dimensiuni (L = 42 cm, l = 38 cm, h = 16 cm), prezintă la colțuri mici cupe, folosite pentru libații; ea are cinci picioare, din care unul central, a fost arsă secundar (are diferite nuanțe de gri), dar mai păstrează pe anumite porțiuni (pe cupe și pe tăblie) urme de angobă roșie. Este cea mai mare măsuță-altar de acest gen descoperită până acum (Fig. 23.9).

⁶ ȚURCANU 2016.

⁷ MATASA 1946: Pl. VII.34b.

⁸ DUMITRESCU *et al.* 1954: Pl. CX.1-5,8: Nr. 1-2 cu pictură.

⁹ DUMITRESCU *et al.* 1954: Pl. CXV.8, CXVII.1, interpretată ca solniță.

¹⁰ LÁSZLÓ 1924: Pl. XI.3, vas miniatural, fără pictură.

¹¹ SOROCHIN 2002: Fig. 79.7,10.

¹² PASSEK 1941: 464, Fig. 16.

¹³ APOSTU 2016.

În situl de la Cucuteni – „Cetățuia” au fost descoperite doar 12 mese-altar, câte patru în nivelul Cucuteni A și în cel Cucuteni B, iar pentru restul pieselor nu s-a putut specifica contextul¹⁴. Dintre cele identificate pe Cetățuia atrage atenția un altar întreg, de formă pătrată, cu marginile rotunjite, pictat tricrom cu ove în interiorul tăbliei și pe marginea acesteia și cu spirale pe marginea exterioară¹⁵ (Fig. 23.4). La majoritatea fragmentelor, tăblia mesei-altar era ușor adâncită, sugerând un vas pentru ofrande lichide¹⁶.

La Trușești – „Țuguieta” sunt menționate nouă descoperiri de acest fel, provenind de la măsuțe-altar rectangulare, de diferite dimensiuni, descoperite în locuințe (în opt dintre acestea), gropi sau în spațiul dintre locuințe¹⁷. O singură masă-altar este întreagă, are o formă ovoidală și picioare scurte, fiind decorată cu ove în interior și cu spirale înfășurate în exterior¹⁸, asemănătoare celei de la Cucuteni – „Cetățuia”. Un alt fragment de masă-altar din aceeași stațiune Cucuteni A avea tăblia ușor adâncită, iar partea păstrată este decorată cu benzi pictate tricrom¹⁹. Recent, restaurarea unor piese de la Trușești au dus la identificare unei mese-altar amenajată pe un suport scurt, prevăzut cu orificii circulare²⁰ (Fig. 23.2). Piesa reprezintă un unicat până acum în arealul culturii Cucuteni.

Din așezarea de la Drăgușeni – „Ostrov” provine un altar ovoidal, cu tăblia ușor adâncită, decorat cu mici alveole pe marginea exterioară²¹. În monografia referitoare la această așezare se menționează, fără indicarea numărului de fragmente descoperite, mai multe exemplare (picioare și fragmente de tăblii), probabil de formă rectangulară, unul din acestea fiind pictat cu benzi negre²², în vreme ce alte exemplare mai păstrau doar angoba alburie. Tot de la Drăgușeni a mai fost publicată o masă-altar ovoidală, cu tăblia ușor adâncită, prevăzută cu tortițe triunghiulare ușor evazate, rotunjite, care a fost pictată cu ove și benzi roșii²³ (Fig. 23.5). Din colecția Muzeului din Săveni mai provin din același sit alte două fragmente de la o masă-altar fără urme de pictură, de formă rectangulară, cu tăblia ușor adâncită și cu o mică bordură în relief²⁴.

În nivelul Cucuteni A de la Târpești – „Râpa lui Bodai” au fost descoperite trei fragmente de mese-altar, mai precis picioare cu mici porțiuni din tăblie, din care unul singur prezintă urme de pictură²⁵; iar un alt picior a fost realizat dintr-o pastă grosieră, asemănătoare cu chirpicii²⁶.

La Poienești – „Dealul Teilor”, deși așezarea a fost cercetată în întregime, a fost descoperit un singur altar într-o groapă de cult (Gr. 905)²⁷, piesa fiind ruptă în două (Fig. 23.1).

¹⁴ PETRESCU-DÎMBOVIȚA, VĂLEANU 2004: Fig. 223.1-3,5-13.

¹⁵ PETRESCU-DÎMBOVIȚA, VĂLEANU 2004: Fig. 223.1.

¹⁶ PETRESCU-DÎMBOVIȚA, VĂLEANU 2004: 229, *apud* NIȚU 1972a: 51.

¹⁷ PETRESCU-DÎMBOVIȚA *et al.* 1999: 540.

¹⁸ PETRESCU-DÎMBOVIȚA *et al.* 1999: 540, Fig. 382.2, descoperită între locuințe.

¹⁹ PETRESCU-DÎMBOVIȚA *et al.* 1999: 540, Fig. 382.1.

²⁰ Mulțumim și pe această cale D-nei Arina Hușleag pentru permisiunea de a fotografia piesa din Loc. 11.

²¹ MARINESCU-BÎLCU, BOLOMEY 2000: Fig. 180.3.

²² MARINESCU-BÎLCU, BOLOMEY 2000: 151; fragmentul pictat, Fig. 161.4 = 171.4.

²³ *Cucuteni* 1997, Catalog Nr. 109, *apud* CRIȘMARU 1977: 63, Fig. 43.1.

²⁴ MELNICIUC, KOVÁCS 2016.

²⁵ MARINESCU-BÎLCU 1981: Fig. 198.33.

²⁶ MARINESCU-BÎLCU 1981: Fig. 179.12.

²⁷ LAZAROVICI, BABEȘ 2015: 184, Fig. II.181.

În situl de la Păuleni-Ciuc-Ciomortan – „Dealul Cetății” (Cucuteni A2, grupul Ariușd) au fost descoperite nouă artefacte de acest tip²⁸, toate fragmentare, provenind de la tăblia mesei sau picioare; un singur altar este aproape întreg (Fig. 23.3) și reprezintă un tip care este cunoscut atât în faza Cucuteni A-B (Fig. 24.5), cât și în faza B (Fig. 25.5). Este de remarcat de asemenea faptul că majoritatea pieselor de la Păuleni Ciuc-Ciomortan – „Dâmbul Cetății” provin din locuințe și doar trei au fost descoperite în afara acestora.

La Ruginoasa – „Dealul Drăghici”, în cadrul cercetărilor mai vechi sau a celor recente, au fost descoperite mai multe fragmente de mese-altar (picioare sau fragmente de picioare). Din cercetările vechi provin șase fragmente, două realizate din pastă grosieră, iar restul din pastă semifină; un singur fragment este decorat cu benzi pictate²⁹. În cadrul cercetărilor recente au fost găsite 10 fragmente: patru dintre ele au fost descoperite în șanțul de apărare sau în stratul de cultură, iar restul pieselor provin din bordeie (B1, B5, B9) și locuințe (L2)³⁰. Doar două dintre fragmentele descoperite au fost acoperite cu o angobă albicioasă. Fragmentele care păstrează și o parte din corpul tăbliei indică măsuțe-altar rectangulare, cu blatul ușor adâncit și cu o margine în relief.

Nici în nivelul fazei Cucuteni A-B nu au fost descoperite foarte multe fragmente de mese-altar. Situația se poate datora și cercetărilor mai restrânse pentru această fază. Pe baza datelor publicate până acum se poate observa că pe lângă prezența altarelor, cu spațiu special amenajat pentru recipient în zona centrală (Fig. 24.5), sau cele rectangulare, cu marginile ușor rotunjite (Fig. 24.3), cu piciorușe și perforații la colțuri (Fig. 24.2), prezente și în faza Cucuteni A, acum apar și forme noi de măsuțe-altar și ne referim la cele de tipul covată, cu marginile drepte cu perforații (Fig. 24.1) sau cu apucătorile ușor evazate, fără perforații (Fig. 24.4). Majoritatea altarelor sunt pictate cu benzi înguste maronii/roșietice elipsoidale, oblice sau circulare, ultimele indicând elemente solare (Fig. 24.4).

Până acum cele mai multe exemplare provin de la Traian – „Dealul Fântânilor”, ele reflectând și o oarecare diversitate. Astfel, întâlnim fragmente de la patru mese-altar, de formă ovoidală, rectangulară sau circulară, cu picioare scurte și fără decor³¹. Pe lângă aceste piese, au mai fost publicate și patru fragmente de mese-altar (picioare), realizate dintr-o pastă grosieră, asemănătoare chirpicilor³². Din colecția Muzeului Culturii Cucuteni de la Piatra Neamț face parte și un altar de tip covată, fără pictură (Fig. 24.1).

Din așezarea de la Ripiceni – „Holm” provin alte șapte fragmente de măsuțe-altar, toate descoperite întâmplător, de formă dreptunghiulară sau pătrată; măsuțele-altar pătrate erau prevăzute cu un orificiu central (Fig. 24.5), unde erau așezate probabil vase miniaturale³³, în care puteau fi depuse diferite ofrande. A. Melniciuc semnalează și prezența unei măsuțe-altar prevăzută cu mici perforații circulare pe spate, la colțuri, care sugerează folosirea unor picioare similare cu cele ale statuietelor³⁴ sau poate chiar din lemn. Reamintim faptul că astfel de perforații apar și la un picior de altar de la Scânteia (Fig. 16).

²⁸ BUZEA 2006: 133-136.

²⁹ LAZAROVICI, LAZAROVICI 2012: 338, Fig. VIII.92-93.

³⁰ LAZAROVICI, LAZAROVICI 2012: 337, Fig. VIII.1/4; VIII.6/1; VIII.18/2-3; VIII.20/4-5; VIII.29/1-2; VIII.34/3; VIII.53-54; VIII.67.

³¹ BEM 2007: Fig. 399.9, 400, fără indicația complexului.

³² BEM 2007: Fig. 397-398, din Loc. 1 și 2/1958.

³³ MELNICIUC 2011: 294.

³⁴ MELNICIUC 2011: 296 și Fig. 121.4.

Din cercetările recente de la Vorniceni – „La Pod” (jud. Botoșani) provin câteva altare fragmentare spectaculoase³⁵, toate în stare fragmentară (Fig. 24.2-4), care au fost descoperite în locuințe sau gropi (L5, L6, Gr. 42)³⁶. Au fost remarcate mai multe fragmente dintr-o masă-altar fără picioare, de formă rectangulară, cu marginile rotunjite și cu bordură în relief (Fig. 24.3). Același gen de masă-altar avea și piciorușe la margine (Fig. 24.2). Tipul covată de la Vorniceni are apucătorile de formă ușor trapezoidală, iar toate exemplarele din așezare sunt extreme de elegante atât ca formă, cât și ca decor.

O masă-altar rectangulară, cu orificiu central a fost descoperită și în așezarea Cucuteni A-B de la Drăgușeni – „Ocoale”³⁷, sugerând un spațiu destinat unui vas sau unui idol. Tot dintr-o descoperire întâmplătoare, de la Drăgușeni – „La Moară” provine un alt fragment de masă-altar, cu tăblia ușor adâncită³⁸.

În situl de la Bodești – „Frumușica” C. Matasă a descoperit un fragment dintr-o masă-altar elegantă, de formă rectangulară, cu mijlocul arcuit sub forma literei „V” rotunjită, pictată cu arcade tricrome și prevăzută cu un orificiu circular central³⁹, asemănător cu piesele de la Drăgușeni – „Ocoale” și Ripiceni – „Holm” (Fig. 24.5). Astfel de altare, cu un orificiu central, apar la același nivel cultural și în arealul Trypillia, ca de exemplu la Glybochok⁴⁰. Dar, în același areal Trypillia au fost descoperite și altare realizate din pastă grosieră, cum este cazul unui artefact fragmentar de la Bilcze-Złote, peștera Werteba⁴¹.

În ceea ce privește măsuțele-altar de la nivelul fazei Cucuteni B, nici acestea nu sunt prea numeroase, situație care se datorează și numărului redus de cercetări pentru așezările acestei faze. Șt. Cucuș menționa descoperirea a trei fragmente de mese-altar la Ghelăiești (două cu recipientul oval adâncit; unul de formă rectangulară), alături de alte trei fragmente de la Văleni-Piatra Neamț, Mărgineni și Podei⁴²; conform acestui autor, nici unul din exemplarele menționate nu era pictat.

Astfel, pe lângă altarele cu masa ușor adâncită, de formă rectangulară (Fig. 25.1) sau pătrată de la Costești IV⁴³ și Ripiceni-Cinghinia (Fig. 25.2), se reîntâlnește și tipul cu zona centrală perforată pentru introducerea unui recipient (Fig. 25.9). Măsuțele-altar de tipul covată sunt acum mai variate (Fig. 25.6,8,11). Piesa de la Drăgușeni – „Ostrov” este decorată cu linii curbe de diferite grosimi, cea exterioară având un decor cu triunghiuri dispuse cu vârful în sus (Fig. 25.6). Altarul de la Glăvan (Fig. 25.11) este decorat cu linii dispuse în arcade. Un altar rectangular de la Costești IX, cu bazinul mai adânc, are picioarele terminate sub forma unor labe de animale, iar autorul descoperirii considera că pe partea opusă lungă erau două figurine antropomorfe⁴⁴, ca la tronul-altar de la Lipcani⁴⁵.

³⁵ MELNICIUC, KOVÁCS 2016.

³⁶ Informații de la A. Kovács.

³⁷ CRÎȘMARU 1977: Fig. 66.3.

³⁸ CRÎȘMARU 1977: Fig. 72.8.

³⁹ MATASĂ 1946: Pl. X.32.

⁴⁰ Ancient Trypillia 2010: 26.

⁴¹ KADROW 2013: 248, Pl.136.2.

⁴² CUCUȘ 1999: 138; de formă ovală la Văleni-Piatra Neamț și Mărgineni; altar rectangular la Podei, Fig. 28.16.

⁴³ MARKEVICI 1981: 50, Fig. 78.5, Costești IV.

⁴⁴ MARKEVICI 1981: 50, Fig. 78.6.

⁴⁵ MARKEVICI 1981: 50, Fig. 78.7.

Studiind cu atenție mai multe recipiente din faza Cucuteni B/Tripolie C I am încadra în categoria măsuțe-altar și recipientele cu patru piciorușe. Am ilustrat aici două astfel de recipiente, unul de la Ștefănești – „Stânca Doamnei”, decorat cu linii brune pictate sub gât și pe partea superioară (Fig. 25.3), și un vas descoperit la Valea Lupului – „Fabrica Chimică”, extrem de elegant, cu un decor compozit, alcătuit din cercuri (element solar) duble tăiate pe jumătate, triunghiuri cu vârful în sus și decor de tip plasă (Fig. 25.5). Alte vase cu patru piciorușe au reprezentări zoomorfe la partea superioară⁴⁶ (Fig. 25.4,7) și sunt considerate vase zoomorfe. Însă, după părerea noastră vasele zoomorfe au o cavitate mai mică decât cele amintite, sugerând și existența unui capac⁴⁷. Nu trebuie să omitem faptul că astfel de altare cu reprezentări de animale sau părți din corpul animalelor apar încă din cultura Starčevo-Criș, fiind prezente apoi și la alte grupuri culturale⁴⁸.

În concluzie, putem susține că fragmentele de măsuță-altar descoperite la Scânteia, sit care nu a fost cercetat decât parțial, reflectă încă o dată în plus o varietate de forme și subliniază caracterul cultic al așezării. Așa cum am amintit, cele mai multe fragmente de măsuțe-altar provin din complexe închise, locuințe/gropi sau din apropierea locuințelor (Fig. 15-19, din preajama L7).

Analizând materialele arheologice publicate până acum am putea aprecia că măsuțele-altar sunt mai numeroase în prima fază a culturii Cucuteni, dar credem că această situație poate suferi modificări pe viitor, atât prin noi cercetări arheologice, cât și prin reevaluarea unor artefacte aflate în colecțiile diferitor muzee și care nu au fost introduse încă în circuitul științific.

În final merită subliniat faptul că alături de fragmentele din pastă semifină au fost descoperite și unele artefacte, realizate dintr-o pastă grosieră, cu materii vegetale în compoziție, situație întâlnită și în alte așezări din fazele Cucuteni A-B și B. Variabilitatea tipurilor de altare arată atât o transmitere de-a lungul fazelor de evoluție, dar și apariția/dispariția unor modele.

Fragmentarea pieselor descoperite atestă desacralizarea lor: au fost distruse intenționat pentru că și-au încheiat rolul pentru care au fost realizate.

BIBLIOGRAFIE

- | | |
|-------------------------------|-------------------------------------------------------------------------------------------------------------------------------------------------------------------------------------------------------------------------------------|
| <i>Ancient Trypillia</i> 2006 | <i>Ancient Trypillia. Seven thousand years of Spiritual Art, Fund of Research of Ancient Civilizations</i> , New York, 2006. |
| <i>Catalog</i> 1999 | Mantu, C.-M., Țurcanu, S., <i>Catalog</i> , in: Chirica, V., Mantu, C.-M., Țurcanu, S. (ed.), <i>Scânteia, cercetare arheologică și restaurare</i> , Ed. Helios, Iași. |
| <i>Cucuteni</i> 1997 | Monah, D., Monah, F., Mantu, C.-M., Dumitroaia, Gh., <i>Cucuteni. The Last Great Chalcolithic Civilization of Europe</i> , C.-M. Mantu, Gh. Dumitroaia, A. Tsaravopoulos (eds.), Ed. Athena Publishing & Printing House, Bucharest. |

⁴⁶ Mai multe astfel de exmple apar în arealul Trypillia: *Enciclopedia tripil'skoj civilizacii* 2004, tom I, Colecția Platar: 367, 371; *Enciclopedia tripil'skoj civilizacii* 2004, tom II: 16, Krinitski; 196, Cerkasiv Sad II; 505 Šušková.

⁴⁷ Cel mai concludent exmplu este vasul zoomorf de la Vărativ V- *Căsoaia cu apă* din Basarabia: *Cucuteni-Trypillia* 2008: catalog M39.

⁴⁸ Gornea-Căunița de Sus, LAZAROVICI 1977: Pl. LXIV.1-2; în cultura Starčevo: KARMANSKI 2005: Pl. LIV; MINICHREITER 1992, Pl. 5; în diferite culturi: LAZAROVICI, LAZAROVICI 2016: Fig. 46-51, 52a, 53, 55.5-6.

- Cucuteni* 2006 *Cucuteni, un univers mereu inedit*, Complexul Muzeal „Iulian Antonescu” Bacău, Ed. Documentis.
- Cucuteni* 2009 Lazarovici, C.-M., Lazarovici, Gh., Țurcanu, S., *Cucuteni. A Great Civilization of the Prehistoric World*, L. Stratulat (editor general), Ed. Palatul Culturii, Iași.
- Cucuteni-Trypillia* 2008 *Cucuteni-Trypillia. A Great Civilization of Old Europe*, Palazzo della Cancelleria, Roma-Vatican, 16 September-31 October 2008, Cucuteni pentru Milleil III Foundation & Hers Consulting Goup.
- Enciclopedia tripil'skoj civilizacii* 2004 *Enciclopedia tripil'skoj civilizacii*, tom I, M. Ju. Videiko, N. B. Burdo (ed.); tom II, S. M. Liaško, N. B. Burdo, M. Ju. Videiko (ed.), Kiiv.
- ***
- APOSTU 2016 Apostu, A. E., *Mănăstioara-Cetățuia, sat Mănăstioara, comuna Fitionești, județul Vrancea*, manuscris pentru Enciclopedia Cucuteni.
- BEM 2007 Bem, C., *Traian Dealul Fântânilor. Fenomenul Cucuteni A-B*, Muzeul Național de Istorie a României, Monografii IV, Ed. Cetatea de Scaun, Târgoviște.
- BUZEA 2006 Buzea, D., *Models of altars and miniature tables belonging to the Cucuteni-Ariuşd culture, discovered at Păuleni Ciuc-Ciomortan - Dâmbul Cetății, Harghita County*, in: *Acta Terrae Septemcastrensiss*, V, 127-158.
- CRÎȘMARU 1977 Crîșmaru, A., *Drăgușeni. Contribuții la o monografie arheologică*, Muzeul Județean de Istorie Botoșani, Botoșani.
- CUCOȘ 1999 Cucuș, Șt., *Faza Cucuteni B în zona subcarpatică a Moldovei*, in col. BMA VI, Piatra Neamț.
- DUMITRESCU *et al.* 1954 Dumitrescu, Vl., Dumitrescu, H., Petrescu-Dîmbovița, M., Gostar, N., *Hăbășești, monografie arheologică*, Ed. Academiei R.P.R., București.
- KADROW 2013 Kadrow, S., *Description of the „cooking” ceramics of the Tripolye culture*, in: Kadrow, S., Trela-Kieferling, E. (eds.), *Bilcze-Zlote Materials of the Tripolye culture from the Werteba and the Ogród sites*, in col. Bibliotheca Muzeum Archeologicznego w Krakowie, tom V, Krakow.
- KARMANSKI 2005 Karmanski, S., *Donja Branjevina: a Neolithic settlement near Deonje in the Vojvodina, Serbia*, Societa par le preistoria e protoistoria delle regione Friuli-Venezia Giulia, Trieste.
- LAZAROVICI 2018 Lazarovici, C.-M., *Date cu privire la câțiva idoli antropomorfi descoperiți în așezarea Cucuteni A3 de la Scânteia (jud. Iași)*, in: Forțiu, S. (ed.), *Arhevest VI. In memoriam Marian Gumă. Interdisciplinaritate în Arheologie*, vol. I, Ed. JATEPress Kiado, Szeged, 213-224.
- LAZAROVICI 2013 Lazarovici, C.-M., *Din nou despre vasele de tip coșulet*, in: Bodi, G., Danu, M., Pîrnău, R. (eds.), *De Hominum Primordiis. Studia in honorem Professoris Vasile Chirica*, in seria Scripta archaeologica et historica Dacoromaniae, Redigit V. Spinei, VII, Ed. Universității „Al. I. Cuza”, Iași, 127-140.
- LAZAROVICI 2005a Lazarovici, C.-M., *Copper artifacts and clay axes at Scânteia*, in: Dumitoaia, Gh., Chapman, J. Weller, O., Preuteasa, C., Munteanu, R., Nicola, D., Monah, D. (eds.), *Cucuteni 120 ans des recherches. Le temps du bilan*, Piatra Neamț, 117-122.
- LAZAROVICI 2005b Lazarovici, C.-M., *Anthropomorphic statuettes of Cucuteni-Tripolye: some symbols and signs*, in: *Documenta Praehistorica*, XXXII, Ljubliana, 1-10.

- LAZAROVICI, BABEȘ 2015 Lazarovici, C.-M., Babeș, M., *Poieniști-Așezări preistorice*, in col. BAM XXII, Ed. Karl A. Romstorfer, Suceava.
- LAZAROVICI, LAZAROVICI 2016 Lazarovici, C.-M., Lazarovici, Gh., *Bucrania-symbol and sign. Monumental bucrania. Part I*, in: Ursu, C.-E., Poruciuc, A., Lazarovici, C.-M. (eds.), *From Symbol to Signs 2015: Between Earth and Heaven. Symbols and Signs. Papers presented at the international symposium From Symbols to Signs. Signs, symbols, rituals in sanctuaries, Suceava, Romania, 11-13 September 2015. In memory of Henrieta Todorova*, Etnoreligion Series, II, Muzeul Bucovinei Suceava, Academia Română-Filiala Iași, Institutul de Arheologie, Ed. Karl A. Romstorfer, Suceava, 125-277.
- LAZAROVICI, LAZAROVICI 2012 Lazarovici, C.-M., Lazarovici, Gh., *Ruginoasa-Dealul Drăghici. Monografie arheologică*, in col. BAM XX, Ed. Karl A. Romstorfer, Suceava.
- LAZAROVICI 1977 Lazarovici, Gh., *Gornea Preistorie*, Reșița.
- LÁSZLÓ 1924 László, F., *Les types de vases peints d'Ariusd (Erösd)*, in: *Dacia*, I, 1-27.
- MANTU 1994 Mantu, C.-M., *Plastica zoomorfă din așezarea Cucuteni A3 de la Scânteia*, in: *ArhMold*, XVII, 161-168.
- MANTU 1993 Mantu, C.-M., *Plastica antropomorfă a așezării Cucuteni A3 de la Scânteia (jud. Iași)*, in: *ArhMold*, XVI, 51-67.
- MANTU 1992 Mantu, C.-M., *Reprezentări antropomorfe pe ceramica așezării Cucuteni A3 de la Scânteia (jud. Iași)*, in: *SCIIVA*, 43, 3, 307-316.
- MANTU 1991 Mantu, C.-M., *Vases anthropomorphes du site Cucuteni A3 de la Scânteia (dép. de Iași)*, in: Chirica, V., Monah, D. (eds.), *Le Paléolithique et le Néolithique de la Roumanie en contexte européen*, in col. BAI III, Iași, 328-334.
- MANTU, ȚURCANU 1999 Mantu, C.-M., Țurcanu, S., *Scânteia. Cercetare arheologică și restaurare*, V. Chirica, C.-M. Mantu, S. Țurcanu (ed.), Ed. Helios, Iași.
- MARINESCU-BÎLCU 1981 Marinescu-Bîlcu, S., *Tîrpești. From Prehistory to History in Eastern Romania*, BAR International Series, 107, Oxford.
- MARINESCU-BÎLCU, BOLOMEY 2000 Marinescu-Bîlcu, S., Bolomey, Al., *Drăgușeni. A Cucutenian Community*, Ed. Enciclopedică, București.
- MARKEVICI 1981 Markevici, V. I., *Pozdnie Tripolskie plemena severnoi Moldavii*, Chișinău.
- MATASĂ 1946 Matasă, C., *"Frumușica", village préhistorique à céramique peinte dans la Moldavie du nord, Roumanie*, Institut d'Histoire Nationale de Bucarest, Imprimeria Națională, București.
- MELNICIUC 2011 Melniciuc, A., *Cultura Cucuteni (Faza A-B) în Câmpia Jijiei Superioare și a Bașeului*, teză de doctorat, Universitatea Alexandru Ioan Cuza, Iași.
- MELNICIUC, KOVÁCS 2016 Melniciuc, A., Kovács, A., *Altărașele aparținând culturii Cucuteni din colecțiile Muzeului Județean Botoșani*, comunicare prezentată la Simpozionul Național Bucovina - File de Istorie, ediția a XVIII-a, Muzeul Bucovinei, Suceava, 28-29 noiembrie 2016.
- MINICHREITER 1992 Minichreiter, K., *Kulni predmeti starčevačke kulture u sjevernoj Hrvatskoj*, in: *Prilozi Instituta za Arheologiju za Zagrebu*, 9, 7-22.
- NIȚU 1972 Nițu, A., *Reprezentările zoomorfe plastice pe ceramica neo-eneolitică carpato-dunăreană*, in: *ArhMold*, VII, 9-96.

- PASSEK 1941 Passek, T. S., *Tripil'ska kul'tura*, Kiev.
- PETRESCU-DÎMBOVIȚA, VĂLEANU 2004 Petrescu-Dîmbovița, M., Văleanu, M.-C., *Cucuteni-Cetățuie. Săpăturile din anii 1961-1966. Monografie arheologică*, in col. BMA XIV, Ed. „Constantin Matasă”, Piatra Neamț.
- PETRESCU-DÎMBOVIȚA *et al.* 1999 Petrescu-Dîmbovița, M., Florescu, M., Florescu, A. C., *Trușești, monografie arheologică*, Ed. Academiei Române, București-Iași.
- SOROCHIN 2002 Sorochin, V., *Aspectul regional cucutenian Drăgușeni-Jura*, in col. BMA XI, Piatra Neamț.
- ȚURCANU 2016 Țurcanu, S., *Miniaturi*, manuscris pentru *Enciclopedia Cucuteni*.

LIST OF ILLUSTRATIONS

- Fig. 1. Altar leg and headboard, L1/1988, inv. 17966⁴⁹. L = 8,5 cm, LA = 6 cm, H = 7,4 cm. *Catalogue* 1999: No. 177.
- Fig. 2. Altar leg, L1/1985. L = 6,8 cm, LA = 7,2 cm, H = 7 cm. Unpublished.
- Fig. 3. Altar leg, L1/1988. L = 12 cm, LA = 11,5 cm, H = 12,5 cm. Unpublished.
- Fig. 4. Fragment of a tabletop altar, L4, Cas. 4/1989, inv. 17967, L = 13,5 cm, LA = 10,5 cm. *Catalogue* 1999: No. 167.
- Fig. 5. Altar leg, L7, SVIII/1992, □11, -0,80 m, no. 88. H = 11,5 cm, LA = 6 cm. Unpublished.
- Fig. 6. Fragment of an altar table, L9, Spf. IIIE/2002, Cas. 1, □10-11, -0,90 m. H = 3,5 cm, L = 3,5 cm. Unpublished.
- Fig. 7. Altar leg (a), of an altar table (b), L10, Spf. III/2003, □5, -0,55 m, no. 163. Unpublished.
- Fig. 8. Altar leg, L11, Spf. III/1996, -0,90 m, inv. 18029. H = 13,8 cm, LA = 8,2 cm. *Catalogue* 1999: No. 176.
- Fig. 9. Fragment of an altar, L12, Spf. III/1996, □3, -0,62 m, inv. 18028, L = 9,5 cm, LA = 7,5 cm. *Catalogue* 1999: No. 175.
- Fig. 10. Fragment of an altar, Gr. 21, inv. 17982. L = 26,5 cm, LA = 9 cm, H = 4 cm. *Catalogue* 1999: No. 168.
- Fig. 11. Altar leg, Gr. 26, Cas. 2/1988, -0,70-1,02 m. H = 4,2 cm, LA = 1,5 cm. Unpublished.
- Fig. 12. Fragment of an altar, Gr. 63/1993, Cas. 6A, -1,65-1,85 m. L = 3,7 cm, LA = 2,2 cm. Unpublished.
- Fig. 13. Fragment of a table altar, over Gr. 63/1993, Cas. 6B, -0,80 m. H = 3,3 cm, L = 3,3 cm, LA = 2 cm. Unpublished.
- Fig. 14. Fragment from the base of an altar, Gr. 63, Cas. 6A/1993, -1,65-1,85 m. H = 5 cm, LA = 4,6 cm. Unpublished.
- Fig. 15. Altar leg, Cas. 6/1993, -0,60 m. H = 8,9 cm, LA = 5,5 cm. Unpublished.
- Fig. 16. Altar leg, Cas. 6/1993, -1,28 m, no. 47; details with the base of the leg and its upper part, where a perforation is observed (the place where there was a stick). H = 7,3 cm, LA = 3,2 cm. Unpublished.
- Fig. 17. Altar leg, Cas. 6A/1993, -0,68 m, no. 187. H = 7 cm, LA = 3,5 cm. Unpublished.

⁴⁹ Inventory from Muzeul de Istorie al Moldovei Iași; L = House; L = Long; LA = width; H = height; □ = square; Spf. = Surface; Cas. = cassette; Gr. = Pit; The numbers (no.) after indicating the place of discovery are those given during the site excavations.

- Fig. 18. Fragment of a table altar, Cas. 8A/1993, -1 m, inv. 18030. L = 16 cm, LA = 12 cm. *Catalogue* 1999: No. 166.
- Fig. 19. Altar leg, Cas. 9/1993, -1,15 m, no. 176. H = 8,9 cm, LA = 4,5 cm. Unpublished.
- Fig. 20. Fragment of a table altar, SVII/1980, □16C, -0,86 m. L = 21,2 cm, LA = 14 cm, H = 17 cm. Unpublished.
- Fig. 21. Altar leg, SIX/1993, □1, -0,55 m, no. 268, inv. 18031. H = 11 cm, LA = 8,2 cm. *Catalogue* 1999: No. 178.
- Fig. 22. Altar leg, passim, 1993. H = 6 cm, LA = 4,6 cm. Unpublished.
- Fig. 23. Altar tables from Cucuteni A phase, different scales: 1. Poienești; 2. Trușești, L11; 3. Păuleni – Ciuc – Ciomortan – „Dealul Cetății”, *apud Cucuteni* 2009: Catalogue No. 25; 4. Cucuteni – „Cetățuia”, *apud Cucuteni* 2009: Catalogue 143; 5. Drăgușeni – „Ostrov”, *apud Cucuteni* 2009: Catalogue 261; 6. Hăbășești, *apud DUMITRESCU et al.* 1954: Pl. CXVII.1; 7-8. Jura, *apud SOROCHIN* 2002: Fig. 79.7,10; 9. Mănăstioara – „Cetățuia” (photo C.-M. Lazarovici).
- Fig. 24. Altar tables from Cucuteni A-B phase: 1. Traian – „Dealul Fântânilor”, *apud Cucuteni* 2006: 45; 2-4. Vorniceni – „La Pod”; 5. Ripiceni – „Holm”; 2-5. *apud MELNICIUC, KOVÁCS* 2016.
- Fig. 25. Altar tables from Cucuteni B phase, different scales: 1. Roma – „Balta lui Ciobanu”, jud. Botoșani; 2. Ripiceni – „Cinghinia”, accidental discovery; 3. Ștefănești – „Stânca Doamnei”; 4. Ghelăiești – „Nedeia”, *apud Cucuteni* 1997: Catalogue No. 75; 5. Valea Lupului – „Fabrica Chimică”, *apud Cucuteni* 2009: Catalogue No. 375; 6. Drăgușeni – „Ostov”; 7. Khmelnytski Region, Ukraine, *apud Cucuteni-Trypillia* 2008: Catalogue U130; 8. Fetești – „La Schit”, *apud Cucuteni* 2006: 45; 9. Lozinca – „La Țintirim”, *apud Cucuteni* 2009: Catalogue No. 361; 10. Văratcă – „Căsoaia cu apă”, *apud Cucuteni-Trypillia* 2008: Catalogue M39; 11. Glăvan *apud Cucuteni-Trypillia* 2008: Catalogue M37; 1-3, 6. *apud MELNICIUC, KOVÁCS* 2016.



Fig. 1. Picioar și tăblie de altar, L1/1988, inv. 17966⁵⁰. L = 8,5 cm, LA = 6 cm, H = 7,4 cm. *Catalog* 1999: Nr. 177.



Fig. 2. Picioar de altar, L1/1985. L = 6,8 cm, LA = 7,2 cm, H = 7 cm. Inedit.

⁵⁰ Numerele de inventar citate sunt de la Muzeul de Istorie al Moldovei din cadrul Complexului Muzeal Național Moldova Iași.



Fig. 3. Picioar de altar, L1/1988. L = 12 cm, LA = 11,5 cm, H = 12,5 cm. Inedit.

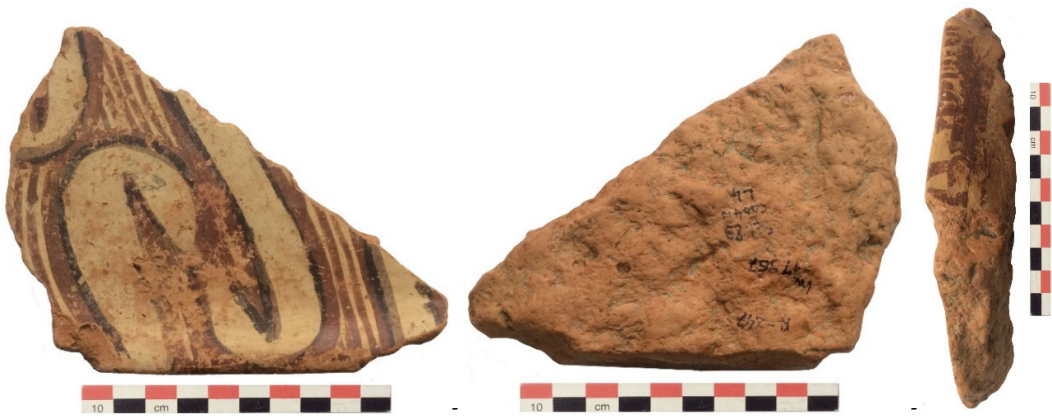


Fig. 4. Fragment din tăblia unei mese altar, L4, Cas. 4/1989, inv. 17967, L = 13,5 cm, LA = 10,5 cm. *Catalog 1999*: Nr. 167.



Fig. 5. Picioar de altar, L7, SVIII/1992, □11, -0,80 m, nr. 88⁵¹. H = 11,5 cm, LA = 6 cm. Inedit.

⁵¹ Numerele aflate după indicarea locului descoperirii sunt cele de șantier, nu au legătură cu numerele de inventar.

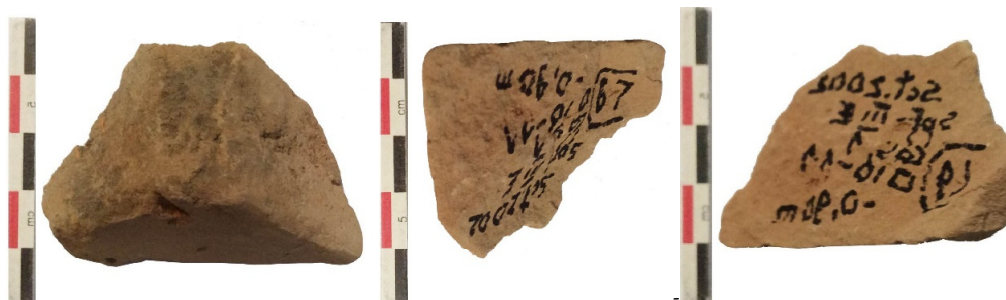


Fig. 6. Fragment din masa unui altar, L9, Spf. IIIE/2002, Cas. 1, □10-11, -0, 90 m. H = 3, 5 cm, L = 3, 5 cm. Inedit.

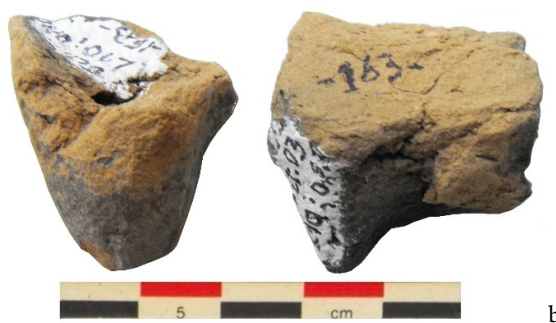


Fig. 7. Picior de altar (a), fragment din tăblia unui altar (b), L10, Spf. III/2003, □5, -0,55 m, nr. 163. Inedit.



Fig. 8. Picior de altar, L11, Spf. III/1996, -0,90 m, inv. 18029. H = 13,8 cm, LA = 8,2 cm. *Catalog* 1999: Nr. 176.



Fig. 9. Fragment de altar, L12, Spf. III/1996, □3, -0,62 m, inv. 18028, L = 9,5 cm, LA = 7,5 cm. *Catalog* 1999: Nr. 175.



Fig. 10. Altar fragmentar, Gr. 21, inv. 17982. L = 26,5 cm, LA = 9 cm, H = 4 cm. *Catalog 1999*: Nr. 168.



Fig. 11. Picior de altar, Gr. 26, Cas. 2/1988, -0,70-1,02 m. H = 4,2 cm, LA = 1,5 cm. Inedit.



Fig. 12. Fragment de altar, Gr. 63/1993, Cas. 6A, -1,65-1,85 m. L = 3,7 cm, LA = 2,2 cm. Inedit.



Fig. 13. Fragment de masă altar, peste Gr. 63/1993, Cas. 6B, -0,80 m. H = 3,3 cm, L = 3,3 c, LA = 2 cm. Inedit.



Fig. 14. Fragment din baza unui altar, Gr. 63, Cas. 6A/1993, -1,65-1,85 m. H = 5 cm, LA = 4,6 cm. Inedit.



Fig. 15. Picioar de altar, Cas. 6/1993, -0,60 m. H = 8,9 cm, LA = 5,5 cm. Inedit.



Fig. 16. Picior de altar, Cas. 6/1993, -1,28 m, nr. 47; detalii cu baza piciorului și partea sa superioară, unde se observă o perforație (locul unde a fost un băț). H = 7,3 cm, LA = 3,2 cm. Inedit.



Fig. 17. Picior de altar, Cas. 6A/1993, -0,68 m, nr. 187. H = 7 cm, LA = 3,5 cm. Inedit.



Fig. 18. Fragment din tâblia unui altar, Cas. 8A/1993, -1 m, inv. 18030. L = 16 cm, LA = 12 cm. *Catalog 1999*: Nr. 166.



Fig. 19. Picior de altar, Cas. 9/1993, -1,15 m, nr. 176. H = 8,9 cm, LA = 4,5 cm. Inedit.



Fig. 20. Fragment din tăblia unui altar, SVII/1980, □16C, -0,86 m. L = 21,2 cm, LA = 14 cm, H = 17 cm. Inedit.

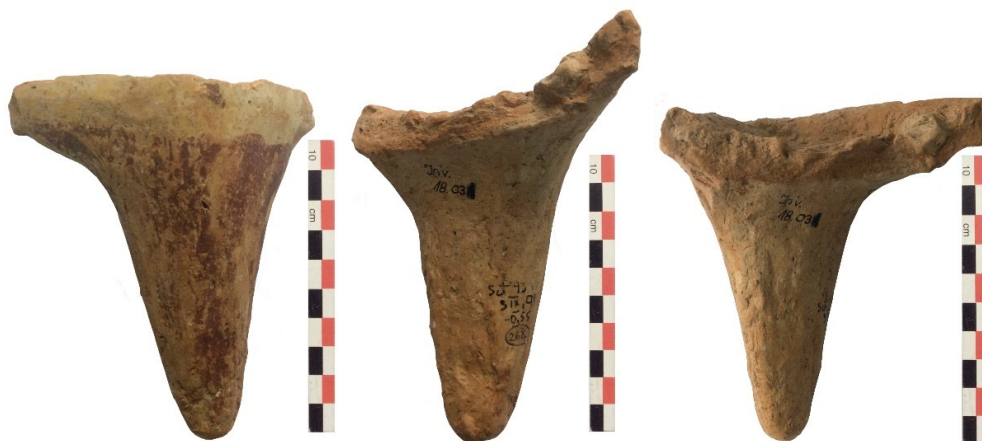


Fig. 21. Picior de altar, SIX/1993, □1, -0,55 m, nr. 268, inv. 18031. H = 11 cm, LA = 8,2 cm. *Catatalog* 1999: Nr. 178.



Fig. 22. Picior de masă altar, passim, 1993. H = 6 cm, LA = 4,6 cm. Inedit.



Fig. 23. Mese altar din faza Cucuteni A, scări diferite: 1. Poienești; 2. Trușești, Loc. 11;
 3. Păuleni – Ciuc – Ciomortan – „Dealul Cetății”, *apud Cucuteni 2009*: Catalog Nr. 25; 4. Cucuteni – „Cetățuia”,
apud Cucuteni 2009: Catalog 143; 5. Drăgușeni – „Ostrov”, *apud Cucuteni 2009*: Catalog Nr. 261; 6. Hăbășești,
apud DUMITRESCU et al. 1954: Pl. CXVII.1; 7-8. Jura, *apud SOROCHIN 2002*: Fig. 79.7,10;
 9. Mănăstioara – „Cetățuia” (foto C.-M. Lazarovici).



Fig. 24. Mese altar din faza Cucuteni A-B: 1. Traian – „Dealul Fântânilor”, *apud Cucuteni* 2006: 45; 2- 4. Vorniceni – „La Pod”; 5. Ripiceni – „Holm”; 2-5. *apud MELNICIUC, KOVÁCS* 2016.



Fig. 25. Mese altar din faza Cucuteni B, scări diferite: 1. Roma – „Balta lui Ciobanu” (jud. Botoșani); 2. Ripiceni – „Cinghinia”, descoperire întâmplătoare; 3. Ștefănești – „Stânca Doamnei”; 4. Ghelăiești – „Nedeia”, *apud Cucuteni* 1997: Catalog Nr. 75; 5. Valea Lupului – „Fabrica Chimică”, *apud Cucuteni* 2009: Catalog Nr. 375; 6. Drăgușeni – „Ostov”; 7. Reg. Khmelnitski, Ucraina *apud Cucuteni-Trypillia* 2008: Catalog U130; 8. Fetești – „La Schit”, *apud Cucuteni* 2006: 45; 9. Lozinca – „La Țintirim”, *apud Cucuteni* 2009: Catalog Nr. 361; 10. Văratcă – „Căsoaia cu apă”, *apud Cucuteni-Trypillia* 2008: Catalog M39; 11. Glăvan *apud Cucuteni-Trypillia* 2008: Catalog M37; 1-3, 6. *apud MELNICIUC, KOVÁCS* 2016.