

# CERCETAREA ARHEOLOGICĂ PREVENTIVĂ DIN PUNCTUL „ȘESUL TÂRGULUI” (ORAȘUL PODU ILOAIEI, JUD. IAȘI). COMPLEXELE MEDIEVALE

DE

CĂTĂLIN HRIBAN\*, DAN APARASCHIVEI\*, ANDREI BALTAG\*, SEVER-PETRU BOȚAN\*,  
ȘTEFAN HONCU\*, ALEXANDRU BERZOVAN\*

## **Abstract:**

*The archeological research in the site of “Șesul Târgului”, within the limits of Podu Iloaiei township, Iași county, led to the identification of two previously unknown archeological sites. The first site pertains to the Sântana de Mureș Chernyakhov culture, with three archaeological features excavated, while the second is a Late Medieval group of four household waste pits. Unfortunately, the plot designated for excavation allowed only the interception of the periphery of these two sites. One should emphasize the richness of the artifacts uncovered in the medieval pits, which produced, in addition to a large pottery assemblage, several interesting metal artifacts (a spur, a war flail head, a boot cleaner, a bone handle, as well as a coin, which confirms the existence here in the 16th-17th centuries of a fairly wealthy community.*

**Keywords:** *medieval waste pit; spur; war flail.*

Cercetarea arheologică preventivă realizată în situl arheologic din punctul topografic „Șesul Târgului”, (orașul Podu Iloaiei, jud. Iași) a fost determinată de proiectul investițional „Dezvoltări ale SNT în zona de nord-est a României în scopul îmbunătățirii aprovizionării cu gaze naturale a zonei precum și a asigurării capacităților de transport pe teritoriul Moldovei”, dezvoltat de Societatea Națională de Transport Gaze Naturale „TRANSGAZ” S.A., Mediaș.

Aceasta s-a desfășurat în perioada 22.02.2021-25.03.2021 având drept coordonator al lucrărilor Institutul de Arheologie din Iași – responsabil științific dr. Dan Aparaschivei – în colaborare cu firma S.C. Total Business Land S.R.L.<sup>1</sup>

A fost cercetată exhaustiv suprafața contractată (1.611 m<sup>3</sup>), conform adresei Direcției Județene pentru Cultură Iași, nr. 2755/21.09.2020<sup>2</sup>. În perimetrul investigat au fost descoperite doar 11 complexe arheologice, care, însă, probează existența în acest perimetru, a cel puțin două situri arheologice. Materialul identificat în câteva gropi situate în nordul secțiunii cercetate ne documentează existența unei așezări medievale databile în secolele XVI-XVII. Apoi, mai spre sud-

---

\* Institutul de Arheologie, Academia Română – Filiala Iași; hriban@arheo.ro, danaparaschivei76@yahoo.com, andreibaltag@outlook.com, sever\_botan@yahoo.com, stefanhoncu@yahoo.com, berzovanalexandru@gmail.com.

<sup>1</sup> Din cadrul firmei S.C. Total Business Land S.R.L. au participat: dr. Adrian Gligor Gligor și dr. Cătălin Borangic, cărora le mulțumim pentru buna organizare logistică și colaborarea la cercetarea științifică.

<sup>2</sup> APARASCHIVEI *et al.* 2022.

sud-vest am putut cerceta câteva complexe databile în secolul al IV-lea d.Hr., de asemenea, dintr-o zonă periferică a unui sit care se extindea, cel mai probabil, spre nord.

În această zonă s-au mai desfășurat cercetări arheologice în anul 2000, când o echipă a Complexului Muzeal Național „Moldova” Iași, condusă de Vasile Chirica, a efectuat o cercetare preventivă impusă de lucrările de modernizare a E58, într-o așezare eneolitică reperată la aproximativ 400 m E de perimetrul cercetat în 2021<sup>3</sup>, în apropierea celor trei movile aflate la SE de situl nostru. Raportul publicat în *Cronica Cercetărilor Arheologice din România* menționează identificarea unei așezări de mari dimensiuni datând din Neoliticului timpuriu aparținând culturii Starčevo – Criș, faza III B - IV A, suprapusă de o așezare cu materiale arheologice specifice culturii Cucuteni (faza B) și de straturi de locuire din secolele II – IV<sup>4</sup>.

Cercetările arheologice efectuate în situl nostru au dus la descoperirea mai multor complexe arheologice – gropi menajere – cu material din perioada medievală, mai precis din perioada secolelor XVI – XVII (Cx 1, Cx 7, Cx 8). Complexele medievale se grupează în zona nordică a secțiunii S 1/ 2021. Inventarul bogat și variat al unora dintre aceste gropi indică faptul că secțiunea a surprins periferia sudică a unei așezări întinse pe pantele sudice ale Dealului Henci, la nord de lunca Bahluiului.

Analiza materialului cartografic nu ne oferă indicii toponimice sau de altă natură cu privire la numele vechii așezări medievale dispărute, care a lăsat în urma ei aceste vestigii. Cu toate acestea, analiza izvoarelor istorice ne oferă unele date despre mai multe sate dispărute, atestate în zonă încă din secolul al XV-lea și care ar putea fi legate de descoperirile noastre.

Istoria zonei actualului oraș Podu Iloaiei, ca și a arealului limitrof, s-a legat, în cea mai mare parte, de istoria ținutului Cârlișău, una dintre cele mai vechi unități teritorial - administrative ale Principatului Moldovei. Ținutul Cârlișău a făcut parte din Țara de Jos și a avut centrul administrativ la Târgu Frumos. Cârlișău se învecina la est cu ținutul Iașilor, la nord cu ținutul Hârlăului, la vest cu ținutul Sucevei și la sud cu ținuturile Romanului și Vasluiului.

Ținutul Cârlișău a existat de la începutul secolului al XV-lea până în anul 1834. Avea o suprafață de 975 de km<sup>2</sup> și se întindea pe pantele vestice ale Dealului Mare și pe cele nordice ale dealurilor Tutovei, fiind acoperit cu păduri seculare, care au fost defrișate, în mare parte, de-a lungul timpului.

Din capul locului subliniem că descoperirile noastre nu se leagă de „târgușorul” de la Podu Iloaiei, acesta fiind fondat mult mai târziu, la începutul secolului al XIX-lea. Astfel, în timpul domniei lui Ioniță Sandu Sturza (21 iunie 1822 – 5 mai 1828), Vel Vornicul Șarban Negel, proprietarul moșiei Scobânțenii, obține un hrisov de la domnitor pe 25 mai 1823, cu învoirea de a alcătui „târgul di nou... care alcătuire de târg Dumnealui, după starea locului, voește a-l faci lângă pârăul Bahluiului în prejma locului ci se numești Podul Leloaii”<sup>5</sup>.

În schimb, vechea așezare rurală care a stat la baza apariției târgușorului este menționată pentru prima dată într-un document emis pe data de 25.05.1617 de către voievodul Radu Mihnea, cu ocazia întăririi împărțirii unor sate este pomenit și cel de la *Podul Leloai*<sup>6</sup>. În orice caz, nu putem identifica locuirea medievală sesizată de noi cu satul de la *Podul Leloai*, acesta fiind situat mult mai

<sup>3</sup> CHIRICA 2001: 189.

<sup>4</sup> CHIRICA 2001: 189.

<sup>5</sup> SCHWARZFELD 1914: 45-48.

<sup>6</sup> DIR A XVII IV, 169, doc. 209.

spre est de zona noastră de interes, în jurul podului de peste Bahlui, după cum sugerează atât toponimul, dar și materialele cartografice mai târzii (vezi Pl. I.2), care arată o dezvoltare inițială a târgușorului de secol XIX pe pantele răsăritene ale Dealului Sprâncenei, situat imediat la nord de zona de confluență a Bahluiului cu Bahluietul.

Documentele istorice atestă și alte localități – actualmente pierdute – care pot fi legate de descoperirile noastre. Astfel, pe data de 12 august 1426, Alexandru cel Bun dăruiește lui pan Giurgiu Stângaci patru sate „*la Cîrligătura, anume Popeștii unde este casa lui, și Fîntînele și Mihnești pe Bahlui, și Cioltanii de la Glod și poiana din bucovină*”<sup>7</sup>.

Cu mult mai interesant se arată a fi un document emis pe data de 18 februarie 1456 de către voievodul Petru Aron: „*Din mila lui Dumnezeu, noi, Petru Voievod, domn al Țării Moldovei. Facem cunoscut cu această carte a noastră, tuturor celor care o vor vedea sau o vor auzi citindu-se, că acest adevărat rugător al nostru, protopopul Ioil și fiul său, pan Giurcea grămătic, ne-au slujit drept și credincios. De aceea, noi, văzând dreapta și credincioasa lor slujbă către noi, i-am miluit cu deosebită noastră milă și le-am dat și le-am întărit, în țara noastră, în Moldova, ocina lor dreaptă și vislujenia de la noi, satele anume (...) și Arpășeștii lui Arpaș, și, peste Bahlui, la Glodurile de la Movila Mare și la fântâna lui Berbeniță un loc din pustie să-și întemeieze sat și fânaș...*”<sup>8</sup>.

Dacă Arpășeștii din document pot fi identificați cu actualul Hărpășești, atunci „Glodurile de la Movila Mare” și „fântâna lui Berbeniță”, situate „peste Bahlui” (deci la nord de râu) ar părea să corespundă, în linii mari, cu zona noastră de interes, iar documentul ar putea semnala, poate, perioada fondării așezării.

Cu siguranță, analiza documentelor de arhivă, în întreaga lor complexitate, în vederea publicării rezultatelor obținute în teren, va putea oferi și mai multe răspunsuri cu privire la identificarea numelui așezării medievale a cărei margine am surprins-o în cercetarea noastră arheologică. În această zonă periferică au fost evidențiate trei gropi cu resturi menajere ce vor fi prezentate în cele ce urmează.

**Complexul 1 (Cx1)** este o groapă cu contur aproximativ circular, cu pereții tronconici, buză evazată și baza plană; complexul avea diametrul de aproximativ 2,00 metri și s-a conturat la -0,90 m. Adâncimea finală la care a putut fi surprinsă este de -1,90 m. Umplutura acesteia este compusă din mai multe straturi:

1. Strat de pământ brun-cenușiu, afânat, foarte bogat în resturi arheologice;
2. Strat de pământ galben, lutos, cu sporadice resturi arheologice;
3. Strat de pământ brun-deschis, cenușos, cu multe urme de cărbune și resturi arheologice;
4. Strat de pământ cenușiu-deschis, compact, și unele resturi arheologice.

Se remarcă prezența unor lentile de pământ galben în jumătatea superioară a gropii și a mai multor lentile de cenușă în partea inferioară. În umplutură apar, de asemenea, bucăți de lut ars. Inventarul gropii este deosebit de bogat, constând în numeroase fragmente de vase ceramice (probabil cel puțin 3-4 recipiente întregibile), oase de origine animală, dar și alte piese deosebite:

1. Capăt de bici de luptă realizat din bronz;
2. Unealtă din fier folosită în apicultură;

---

<sup>7</sup> DRH I, 63, 94-95.

<sup>8</sup> DRH II, 81-83.

3. Monedă medievală (denar) de la Matei Corvin, bătută la Baia Mare;
4. Nasture globular din bronz;
5. Fluier de os cu decor geometri;
6. Fragment de lamă de cuțit;
7. În context secundar, la cca. 10 m NE de Cx1, a fost găsită o altă monedă medievală, respectiv un schilling suedez, bătut la Riga, de regina Cristina (1632-1654).

Inventarul acesteia ne sugerează că ne aflăm în fața unei gropi cu resturi menajere.

**Complexul 7** s-a conturat la -0,90 m și reprezintă o groapă cu contur neregulat (1,60×0,95 m). Adâncimea totală finală este de -1,34 m, având în interior un mic prag dispus pe colțul de NV. Ca umplutură, prezintă un singur strat de pământ brun-cenușiu cu urme de chirpici. Printre descoperirile deosebite se remarcă un fragment de toartă de la o cană din faianță de Iznik. Fragmentul este de dimensiuni prea mici pentru a putea face o datare pe baze stilistice, dar limitele cronologice în care acest tip de ceramică circulă în Moldova sunt mijlocul secolului al XVI-lea – mijlocul secolului al XVII-lea<sup>9</sup>. Complexul în ansamblu se datează, cu probabilitate, în secolele XVI-XVII și este, foarte posibil, tot o groapă menajeră.

**Complexul 8** a fost identificat la -0,90 m și reprezintă o groapă cu contur neregulat (2,30×1,60 m), cu o adâncime finală de -1,70 m. Umplutura constă dintr-un strat de pământ de culoare brun-deschisă, compact, cu urme de cărbune, lentile de pământ galben și resturi arheologice (lentile de lut ars, resturi de vase ceramice). O descoperire deosebită o reprezintă un pînten confecționat din fier, dar care are „roțița” pierdută. Materialul arheologic recuperat sugerează o încadrare cronologică în perioada medievală similară complexelor descrise anterior.

#### MATERIALUL ARHEOLOGIC

Ceramica medievală descoperită în situl de la Podul Iloaiei – „Șesul Târgului” poate fi inclusă în categoria veselei de bucătărie. Aceasta constă în oale utilizate deasupra focului, pentru gătit, dar și recipiente de depozitare. Oalele au corpul ovoidal-tronconic, având buza răsfrântă, cu șanțuire pentru capac. Unele exemplare prezintă toartă lamelară în secțiune. Pe unele fragmente se pot observa urme de ardere secundară, fie datorită faptului că acestea au fost utilizate pentru gătit, fie pentru că au trecut printr-un incendiu. Toate fragmentele ceramice se încadrează în grupa de ceramică utilitară de uz comun, arsă oxidant, nesmălțuită, specia dominantă fiind oala de gătit cu o toartă. Pereții vaselor sunt subțiri, iar pasta este bine frământată, cu mult nisip. Suprafața este rugoasă, iar vasele sunt decorate pe umăr cu benzi late adâncite. Ceramica similară descoperită la Suceava<sup>10</sup> și Iași<sup>11</sup> este încadrată în secolul al XVI-lea<sup>12</sup>. Pe lângă ceramica utilitară locală se remarcă și fragmentul de faianță de Iznik, respectiv un fragment de toartă de cană, ce poate fi inclus în categoria ceramicii de lux.

<sup>9</sup> Căni similare decoperite la Budapesta, datate stilistic la jumătatea secolului al XVI-lea, sunt asociate cu ceramică locală de secol XVII (KOVÁCS 2005: 70, 71, Fig. 2). La Cetatea Albă au fost descoperite fragmente de torți de căni practic identice, datate în a doua jumătate a secolului al XVI-lea și începutul secolului al XVII-lea (БЕЛЯЕВА, ФИЛАНКО 2018: 573, 575, Fig. 16.2, 6, 7).

<sup>10</sup> BUSUIOC 1968: 495.

<sup>11</sup> ANDRONIC, NEAMȚU 1964: 417; PUȘCAȘU, PUȘCAȘU 2020: 81.

<sup>12</sup> BUSUIOC 1975: 65.

Capul de bici de luptă descoperit la Podu Iloaiei – „Șesul Târgului” face parte dintr-o serie de descoperiri de acest gen localizate în Câmpia Europei de Est<sup>13</sup>, fiind datate în general în secolul XIII și asociate cu mongolii și vasalii lor turcici și slavi. Ne sunt cunoscute până în prezent cinci alte exemplare:

1. loc descoperire necunoscut, aflat în colecțiile Muzeului Armatei de la Varșovia<sup>14</sup>;
2. zona Kievului<sup>15</sup>;
3. în regiunea Jitomir<sup>16</sup>;
4. Liubojici, raionul Trubcevsck, regiunea Briansk<sup>17</sup>;
5. Verhniaia Zlobinka, raionul Pocepsck, regiunea Briansk<sup>18</sup>.

Piesa noastră este turnată în bronz<sup>19</sup>, sub forma unui poliedru stelat compus, rezultat din intersecția unui cub cu un octaedru, având astfel cinci piramide rectangulare și opt piramide triunghiulare. Vârfurile piramidale ale măciuliei au bazele subliniate prin trepte, iar apexurile sunt teșite în urma loviturilor repetate. Veriga rectangulară este atașată de măciulie prin intermediul unui gât cilindric.

Dimensiunile sunt:

- lungime totală 66 mm;
- diametru maxim măciulie 50 mm;
- diametru minim măciulie 38 mm;
- diametru gât 18 mm;
- lățime verigă 27 mm;
- înălțime verigă 21 mm.

Forma verigii indică faptul că măciulia era legată cu o curea din piele, iar nu cu un lăntuș, așa cum este arătat în reprezentarea (fictivă) din cunoscuta pictură a lui Repin *Răspunsul cazacilor zaporojeni ....*, care face referire la un eveniment din 1676. Biciul de luptă, cu sau fără baston, este o armă des folosită de cavaleria ușoară din estul Europei, în special în acțiunea de urmărire. Capul biciului era confecționat de obicei din metal (fier sau bronz), dar sunt cunoscute multe exemplare din os sau piatră. Datarea curentă în secolul al XIII-lea a acestui tip anume de cap de bici de luptă contrazice datarea generală a gropii nr. 1 (secolele XVI-XVII). Această contradicție nu este însă insurmontabilă, dată fiind durata de viață foarte lungă a acestei arme, lipsite de complexitate constructivă și reciclabilă *ad libitum*. Ne este improbabilă utilizarea acestei piese la mijlocul sau chiar în a doua jumătate a secolului al XVI-lea, mai ales în contextul războaielor de succesiune din 1552-1560 și 1574-1582, când cazacii și tătarii au o prezență cvasi-permanentă în Moldova.

O altă piesă interesantă este răzuitorul din fier, o unealtă foarte des întâlnită printre descoperirile arheologice medievale și moderne timpurii, descoperitorii nefiind foarte hotărâți în a-

---

<sup>13</sup> КИРПИЧНИКОВ 1966: 63, tab. 16.

<sup>14</sup> КИРПИЧНИКОВ 2000: 233.

<sup>15</sup> КИРПИЧНИКОВ 1966: 63, tab. 15

<sup>16</sup> КИРПИЧНИКОВ 1966: 63, tab. 15.

<sup>17</sup> ПОПОВ, ШИНАКОВ, ПИСКУНОВ 2020: 43, cat. 20.

<sup>18</sup> ПОПОВ, ШИНАКОВ, ПИСКУНОВ 2020: 37, cat. 34.

<sup>19</sup> Analiza fizico-chimică a piesei (OM și SEM-EDX) a fost efectuată în cadrul Centrului Arheoinvest al Universității „Alexandru Ioan Cuza” din Iași, iar rezultatele sunt publicate în prezentul număr al *Arheologiei Moldovei* (DROB, VASILACHE 2022: 223).

i aloca o utilitate precisă. Este întâlnită de la începutul secolului al XV-lea, în Muntenia, la Coconi, unde N. Constantinescu<sup>20</sup> o consideră a fi cuțit de descăpăcit (fagurii) sau *gripcă*, o unealtă încă folosită de țărâncile din Câmpia Română la răzuirea resturilor de aluat din covețele de frământat pâinea; la mijlocul secolului al XV-lea, în Moldova, la Baia, considerată „rătez”<sup>21</sup>, un element de închidere al ușii sau oblonului, dovedind lipsa de documentare a autorilor cercetării din sectorul Parc<sup>22</sup>; sau *gripcă*, de către A. Bătrâna și L. Bătrâna<sup>23</sup>, care o consideră unealtă de curățat drojdia de pe doagele butoaielor și funinginea de pe grinzile cuhniilor sau trapezelor<sup>24</sup>.

Pintenul fragmentar identificat în groapa nr. 3 este unul din categoria celor cu roțiță, tijă scurtă și brațe drepte și lățite la capete, databil, pe baza descoperirilor de la Baia<sup>25</sup>, în secolul al XV-lea, fără a exclude utilizarea acestuia în secolul al XVI-lea. Tipologic, piesa se încadrează în tipul X, varianta cu tijă scurtă, conform clasificării lui O. V. Dvurechensky<sup>26</sup>, datat la sfârșitul secolului al XVI-lea și începutul celui următor<sup>27</sup>.

### DESCOPERIRILE NUMISMATICE

Materialul monetar de la „Șesul Târgului” (Podul Iloaiei) constă în doar două piese. Cele două nominale nu sunt străine de bazinul monetar al Moldovei și provin din spații monetare întâlnite frecvent în rândul tezaurelor sau descoperirilor izolate: Regatul Ungariei (Cat. nr. 1) și Imperiul Suedez (Cat. nr. 2).

Cea dintâi emisiune (Cat. nr. 1) este un denar de la Matei Corvin, posterior reformei din anul 1467, bătut în atelierul de la Nagybánya (Baia Mare). Evoluția cămăriei de la Baia Mare se petrece în primele decenii ale veacului al XIV-lea, când activitatea monetară a fost inițiată de Carol Robert de Anjou, începând cu anii 1327-1328<sup>28</sup>. Rând pe rând, monetăria a reprezentat un obiectiv strategic al mai multor facțiuni politice, din pricina resurselor miniere bogate în aur și argint. În secolul al XV-lea, orașul, monetăria, cât și minele au intrat sub autoritatea despotului sârb Ștefan Lazarevici, moștenite ulterior de succesorul său George Branković<sup>29</sup>. Controlul Huniazilor asupra

<sup>20</sup> CONSTANTINESCU 1972: 91.

<sup>21</sup> NEAMȚU, NEAMȚU, CHEPTEA 1980: 57, 176, Fig. 24

<sup>22</sup> RĂTÉZ ~e n. fam. Închizătoare primitivă, în formă de bară, cu care se încuie poarta, ușa sau obloanele; zăvor. /<ucr. retjazi, ung. Retesz (NODEX 2002). *Rátéz n., pl. e și uri* (rut. *rétiaz, d. vsl. retenzi, lanț; ung. retez, zăvor*). *Mold. Clanță, o mică riglă de fer care are un capăt fixat în ușă pintr'un cui, iar cel-alt se ridică și se lasă pe clempeș, și așa se închide și se deschide ușa* (SCRIBAN 1939). În concluzie, zăvor sau ivăr, fără nici o legătură morfologică sau funcțională cu obiectul descoperit.

<sup>23</sup> BĂTRÎNA, BĂTRÎNA, SION 2017: 65, 92, Pl. XVIII. Această piesă păstrează „gura” lamei, care era îndoită la 90°, datorită faptului că, în opinia descoperitorilor, unealta era neutilizată.

<sup>24</sup> „Gripcă – unealtă lucrată dintr-o plat-bandă de fier (cu lungimea de 6 cm, lățimea de 4 cm și grosimea de 0,3 cm) îndoită la jumătatea lățimii sub un unghi de 90°, ascuțită la vârf și prevăzută cu un mâner (L=10 cm) torsionat și răsucit la capăt pentru a i se putea atașa un inel. Piesa era utilizată, în principal, la curățirea părții interioare a doagelor de drojdia rămasă după golirea butoaielor de vin sau de bere, dar și a grinzilor din bucătărie pe care se depuneau praf, fum și grăsime. De fapt este vorba despre un „grattoire”, ce putea avea multiple utilizări într-o gospodărie. MNIR, inv. 136419.” (BĂTRÎNA, BĂTRÎNA, SION 2017: 65).

<sup>25</sup> NEAMȚU, NEAMȚU, CHEPTEA 1984: 103, 107, Fig. 38.7.

<sup>26</sup> ДВУРЕЧЕНСКИЙ 2018: 175, 176

<sup>27</sup> ДВУРЕЧЕНСКИЙ 2018: 138, Nr. 28; 139, Nr. 35-38, Nr. 41.

<sup>28</sup> POHL 1982: 54; BUTNARIU 1994: 97.

<sup>29</sup> TĂTARU, GEORGESCU 2012: 126.

teritoriului s-a impus la 1444, când tatăl lui Matei Corvin a revendicat atelierul monetar de la Baia Mare<sup>30</sup>.

Moneda noastră se află într-o stare de conservare acceptabilă, modulul nefiind alterat sau afectat de coroziuni provocate de trecerea timpului. Aceasta face parte din categoria „denarilor reformati” ai lui Matei Corvin, care au conferit în epocă un climat de stabilitate, printr-un etalon de greutate stabil și un titlu ridicat<sup>31</sup>. Pe lângă acești parametri de ordin metrologic, specificul iconografic de pe revers corespunde denarilor de tipul „Madona cu voal”<sup>32</sup>, și nu al pieselor mai târzii, în care Fecioara este reprezentată cu o coroană (*post* 1479)<sup>33</sup>. Din această cauză, chiar dacă intervalul de batere prezintă unele oscilații în determinatoarele de specialitate<sup>34</sup>, ținând cont de legendă, marca de atelier și reversul tipului „cu voal”, moneda noastră nu a putut fi emisă mai devreme de anul 1467 sau mai târziu de 1479. Includerea iconografică a Fecioarei pe monedele din această perioadă nu este întâmplătoare și se înscrie pe linia propagandei politice, antiotomane, susținută de regele Huniad<sup>35</sup>.

În plus, o astfel de piesă nu reprezintă un element de noutate în rândul descoperirilor de la est de Carpați<sup>36</sup>. Etalonul stabilit la 1476 a rămas în vigoare până în jurul anul 1521 și a generat o reală apreciere a denarului unguresc din partea societății<sup>37</sup>. În acest sens, frecvența monedelor emise în numele lui Matei Corvin este ridicată și constantă în cazul tezaurelor încheiate în secolul al XVI-lea, cu oscilații modice de la 75,7% (pentru anii 1501-1520) la 61,2% (pentru anii 1581-1600) din totalul denarilor ungurești și austrieci<sup>38</sup>. Nu în ultimul rând, puterea de circulație și predilecția pentru denarii acestui suveran se menține până în veacul următor, argumentată de prezența monedelor corvinești chiar și în depozite încheiate după cea de a doua jumătate a secolului al XVII-lea<sup>39</sup>.

Cea de a doua monedă (Cat. nr. 2) reprezintă o emisiune suedeză bătută la Riga, cu numele Cristinei Waza. Moneda inclusă în analiza noastră nu prezintă erori flagrante de redare a monogramei sau greșeli în legendă. Totuși, existența unor descentrări vizibile (pe avers și revers) și prezența a două ștanțe pe avers, separate printr-un punct, face posibilă și interpretarea monedei drept un fals. Tindem să credem, însă, că baterea descentrată a monedei reprezintă o caracteristică tehnică comună cauzată de producția masivă din epocă<sup>40</sup>. În acest sens, s-a constatat că între 1621-1664 producția de schillingi suedezi la Riga a fost estimată la peste 1,2 miliarde de exemplare<sup>41</sup>. Dintre aceștia, peste 35 de milioane au fost asimilați de piața poloneză, de unde au pătruns în spațiul est-carpatic, în urma relațiilor comerciale dintre cei doi vecini și apropierea tot mai clară față de

---

<sup>30</sup> GYÖNGYÖSSY 2005: 58.

<sup>31</sup> HUSZÁR 1979: 13-15.

<sup>32</sup> POHL 1982: 32.

<sup>33</sup> POHL 1982: 34.

<sup>34</sup> POHL 1982: Tab. 113, Nr. 216-11; UNGER 1997: 179, Nr. 562k var.; HUSZÁR 1979: 112-113, Nr. 717 var.

<sup>35</sup> HUSZÁR 1963: 19-20.

<sup>36</sup> MUNTEANU, POPOVICI 2012: 172-173; MUNTEANU, BALTAG 2021: 180.

<sup>37</sup> MUNTEANU, POPOVICI 2012: 172.

<sup>38</sup> MURGESCU 1996: 109, Tab. 18.

<sup>39</sup> MUNTEANU, MIHAILESCU-BÎRLIBA, OBERLÄNDER-TÂRNOVEANU 2006: 209-210, Nr. 7555-7560; 258-259, Nr. 760-777; 322, Nr. 797.

<sup>40</sup> MUNTEANU 2006: 501.

<sup>41</sup> MIKOŁAJCZYK 1988: 97.

modelul polono-lituanian<sup>42</sup>. De la acel moment, Moldova s-a implicat direct (ori în raport de complicitate) în războiul monetar dintre Suedia și Polonia, într-o perioadă în care dezechilibrul economiilor, instabilitatea politică și militară, dublată de zărăfie și speculă financiară reprezentau cotidianul lumii răsăritene<sup>43</sup>.

Existența a două monede descoperite în punctul „Șesul Târgului”, care sunt separate de un hiatus cronologic considerabil, ar părea, la prima vedere, neverosimilă. Cu toate acestea, asocierea dintre emisiunile ungrești și cele suedeze se bucură de un precedent comun, în care astfel de piese au fost descoperite în același context arheologic al unor locuințe medievale din siturile de la Negrești „Dolhești (jud. Neamț)<sup>44</sup> și Borniș „Siliște” (jud. Neamț)<sup>45</sup>. Analogii și mai apropiate de zona noastră de interes pot fi căutate chiar din interiorul Iașilor, în compoziția lotului izolat de monede descoperite la Mănăstirea Barnovschi<sup>46</sup>, cât și celor parte din marele tezaur medieval de pe strada „Vasile Lupu”<sup>47</sup>. Toate aceste aspecte ne determină să nu excludem posibilitatea că ambele monede de la „Șesul Târgului” se aflau în circulație la momentul pierderii, în a doua jumătate a secolului al XVII-lea.

---

<sup>42</sup> MIKOŁAJCZYK 1988: 95-100.

<sup>43</sup> MUNTEANU 2004: 249-253.

<sup>44</sup> MUNTEANU, POPOVICI 2012: 178.

<sup>45</sup> MUNTEANU, POPOVICI 2013: 186.

<sup>46</sup> POPOVICI 1995: 525-529.

<sup>47</sup> MUNTEANU 2006: 497-502.



CATALOGUL MONEDELOR<sup>48</sup>

## REGATUL UNGARIEI

**Hunyadi Mátyás (1458-1490), denár**

1. AR; 0,37g; 16 mm; 9 h; b.c.; bătută (ușor) descentrat pe avers;  
**Av.** m•mATH€•RhVGARIE•; Scut cu bază curbată, scartelat, cu armele Regatului Ungariei: în primul cartier – fasciile arpadienie, în al doilea – crucea patriahală ungară, în al treilea – două capete de leopard încoronate ale Dalmației, reprezentate din față, în al patrulea – leul rampant al Boehmiei; la mijloc, într-un ecuson, un corb;  
**Rv.** PATRON – [...]GARIE; Fecioara Maria cu voal, șezând și ținând în partea stângă pruncul Iisus; la dreapta și la stânga Madonei, marca monetăriei: K – n;  
**Nagybánya (Baia Mare)**, siglele [...] – n, Stephan Kowách (POHL 1982: Tab. 113, Nr. 216-11), **1469** (POHL 1982: Tab. 113, Nr. 216-11); **1468-1470** (UNGER 1997: 179, Nr. 562k var.); **1468-1481** (HUSZÁR 1979: 112-113, Nr. 717 var.);  
 Podul Ioaiei („Șesul Târgului”), 2021; Cx.1; IAI.

## IMPERIUL SUEDEZ

## DUCATUL LIVONIEI: RIGA (ORAȘ)

**Krystyna (1632-1654), schilling**

2. AE; 0,53g; 15x16 mm; 12 h; s.c; perforată (rotund); bătută descentrat pe avers și revers, cu amprenta unei alte ștanțe (avers) din care se păstrează elemente din legendă, separate de către un punct mare;  
**Av.** (1) [...]HRISTINA[...]; (Monograma reginei (formată din litera C și blazonul familiei Waza, în interior[C♣]); imaginea este acentrată, se vede urma unei alte ștanțe (cercul perlat exterior și o parte din legendă) și un punct, în spațiul dintre ștanțe; (2) [...]•D•G•R[...];  
**Rv.** [...]LIDUS•CIVI•RIG: 5[...] Stema mică a orașului Riga (două chei încrucișate, o cruce deasupra), în interiorul unui scut baroc;  
**Ryga, 1650-1654** (AHLSTRÖM, ALMER, JONSSON 1980: 39, Nr. 69-73); **1650-1659** (FEDOROV 1966: 287-2788, Nr. 810-823);  
 Podul Ioaiei („Șesul Târgului”), 2021; *Passim*, la 15 m față de capăt S2; IAI.

## CONCLUZII

Prin varietatea materialelor și interesanta cronologie a acestora, Complexul 1 de la Podul Iloaiei – „Șesul Târgului” pune în discuție câteva probleme foarte interesante de cronologie a culturii materiale medievale și moderne timpurii din spațiul Moldovei. Astfel, datarea în secolele XIII-XIV a capetelor de bici de luptă din bronz nu mai poate fi privită ca punct de reper imuabil. Utilizarea timp de mai multe generații a acestei arme, schimbând de nenumărate ori mânerul și coarda/lănțugul, o procedură confirmată etnografic în multe alte situații, primește o confirmare arheologică prin descoperirea unui astfel de obiect în complex închis terminat la mijlocul secolului al XVII-lea.

<sup>48</sup> Sunt folosite următoarele abrevieri pentru metale (AR – argint; AE – bronz), date metrologice (g – gram; mm – milimetru; h – ax), stare de conservare a monedelor (b.c. – bine conservată, s.c. – slab conservată), contexte arheologice (Cx – complex; S – secțiune) și colecții (IAI – Institutul de Arheologie, Iași).

Datarea tipologică a pintenului conform analogiilor din spațiul ucrainian la începutul secolului al XVII-lea este confirmată de momentul, datat cu monedă, al închiderii complexului, ca și de asocierea cu ceramică de secol XVI.

La final, materialele arheologice rezultate din complexele medievale descoperite la Podul Iloaiei, punctul Șesul Târgului aduc o contribuție semnificativă la cunoașterea unui segment interesant al culturii materiale medievale, iar publicarea detaliată a fiecărei descoperiri în parte va aduce noi clarificări în zona arheologiei militare medievale de pe teritoriul Moldovei.

#### BIBLIOGRAFIE

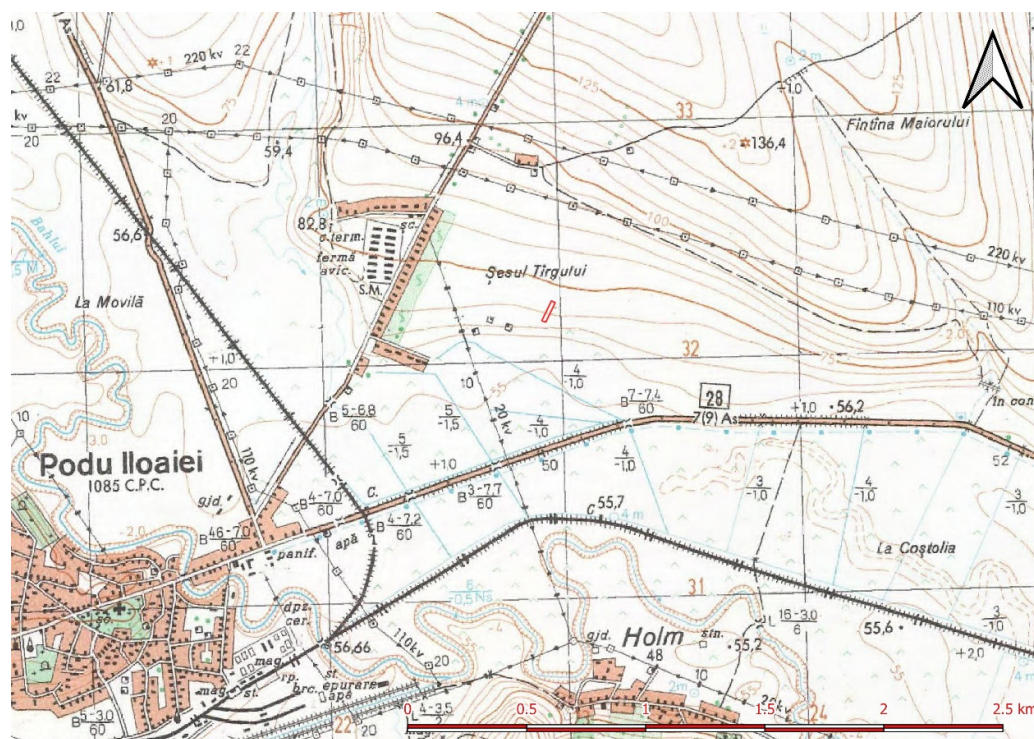
- AHLSTRÖM, ALMER, JONSSON 1980 Ahlström, B., Almer, Y., Jonsson, K., *Sveriges besittningsmynt/ Die Münzen der schwedischen Besitzungen/ Coins of the Swedish possessions: 1561-1878*, Numismatiska Bokförlaget, Stockholm.
- ANDRONIC, NEAMȚU 1964 Andronic, Al., Neamțu, E., *Cercetări arheologice pe teritoriul orașului Iași în anii 1956-1960*, in: *ArhMold*, 2-3, 409-428.
- APARASCHIVEI *et al.* 2022 Aparaschivei, D., Boțan, S., Honcu, Ș., Berzovan, Al., Hriban, C., Gligor, A., Borangic, C., *Raport de cercetare arheologică preventivă, Oraș Podu Iloaiei, jud. Iași, punctul topografic „Șesul Târgului”*, in: *Cronica Cercetărilor Arheologice din România. Campania 2021*, București-Oradea, 652-659.
- BĂTRÎNA, BĂTRÎNA, SION 2017 Bătrîna, A., Bătrîna, L., Sion, Gh., *O locuință de meșteșugar fierar din secolul al XV-lea descoperită la Baia, jud. Suceava*, in: *ArhMold*, 40, 55-94.
- БЕЛЯЕВА, ФИАЛКО 2018 Беляева, С.А., Фялко, Е.Е., *Керамика Изника конца XV-XVI вв из раскопок Нижнего двора Аккерманской крепости*, in: С. Г. Бочарова, В. Франсуа, А. Г. Ситдикова (eds.), *Поливная керамика средиземноморья и причерноморья X-XVIII вв.*, Chișinău - Kazan, 561-580.
- BUSUIOC 1975 Busuioc E., *Ceramica de uz comun nesmălțuită din Moldova (secolul al XIV-lea pînă la mijlocul secolului al XVI-lea)*, Ed. Academiei R.S.R., București.
- BUSUIOC 1969 Busuioc, E., *Contribuții la cunoașterea ceramicii din secolul al XVI-lea de la Suceava*, in: *SCIV*, 19, 3, 493-504.
- BUTNARIU 1994 Butnariu, V. M. (coord.), *Tezaurе din muzeele orașului Chișinău. Secolele XVI-XVIII*, Chișinău.
- CHIRICA 2001 *Raport de cercetare arheologică preventivă, Oraș Podu Iloaiei, jud. Iași, punctul topografic „Șesul Târgului”*. Colectiv: Vasile Chirica - responsabil, Mădălin Văleanu, Silviu Văcaru, Cristian Berescu, Gabriel Davidescu Ruxandra Alaiba, Luminița Bejenaru (CNMM Iași); Roxana Samoilă, Iordache Cojocea, Laurențiu Olaru, Constantin Hărmănescu, Dragoș Badragan, Iulia Huja, Aura Cristea - studenți (Universitatea M. Kogălniceanu Iași, Facultatea de Geografie-Istorie), in: *Cronica Cercetărilor Arheologice din România. Campania 2000*, CIMeC, București.
- CONSTANTINESCU 1972 Constantinescu, N., *Coconi, un sat din Cîmpia Română în epoca lui Mircea cel Bătrân*, Ed. Academiei R.S.R., București.

- DIRA XVII IV *Documente privind Istoria României. Veacul XVII. A. Moldova*, vol. IV (1616-1620), Roller M. (coord.), Ed. Academiei RPR, București, 1956.
- DROB, VASILACHE 2022 Drob, A., Vasilache, V., *Investigația non-invazivă a unei arme medievale din bronz descoperite în Podu-Iloaiei – Șesul Târgului*, jud. Iași, in *ArhMold*, 50, 219-228.
- ДВУРЕЧЕНСКИЙ 2018 Двуреченский, О.В., *Колесцовые шпоры, происходящие с территории Русских княжеств и Московского государства второй половины XIII–XVII вв.*, in: *Военная археология*, 4, 118-182.
- FEDOROV 1966 Fedorov, D., *Monety Pribaltiki XIII-XVIII stoletiy. Opredelitel monet, Kommentarii i dopolneniya* A. Molvygina, Tallin.
- GYÖNGYÖSSY 2005 Gyöngyössi, M., *Medieval Hungarian Gold Florins*, Magyar Nemzeti Bank, Budapest.
- HUSZÁR 1979 Huszár, L., *Münzkatalog Ungarn von 1000 bis heute*, Corvina Verlag, Budapest / München.
- HUSZÁR 1963 Huszár, L., *Monnaies d’Hongrie*, Budapest.
- КИРПИЧНИКОВ 2000 Кирпичников, А.Н., *Булавы и кистени из коллекции И. Хойновского в собрании Музея Войска Польского*, in: *Археологические Вести*, 7, 229-235.
- КИРПИЧНИКОВ 1966 Кирпичников, А.Н., *Древнерусское Оружие*, vol. II (Археология СССР, Свод Археологических Источников), Nauka, Moscova.
- KOVÁCS 2005 Kovács, G., *Iznik Pottery in Hungarian Archaeological Research*, in: Gerelyes I., (ed.) *Turkish Flowers. Studies on Ottoman Art in Hungary*, Budapest.
- MIKOŁAJCZYK 1988 Mikołajczyk, A., *Moldavian Coins in the 15<sup>th</sup> Century Poland*, in: *ArhMold*, 12, 263-271.
- MUNTEANU 2006 Munteanu, L., *Some Comments on the Coins in the Hoard of Iron Objects*, in: Mihailescu-Bîrliba, V. (ed.), *The Great Medieval Coin Hoard of Iași. Historical Significance of the Great Medieval Coin Hoard of Iași*, Institutul European Press, I, Iași, 497-502.
- MUNTEANU 2004 Munteanu, L., *Aspecte ale circulației monetare în Moldova în secolele XVI-XVII*, in: *ArhMold*, 27, 241-260.
- MUNTEANU, BALTAG 2021 Munteanu, L., Baltag, A., *Monedele descoperite în cimitirul bisericii „Sfânta Parascheva” din Roman (jud. Neamț)*, in: Hânceanu, G.-D., Simalcsik, A., Simalcsik, R.D., Diaconu, V., Munteanu, L., Mircea, O., Vasilache, V., *Arhiepiscopia Romanului și Bacăului. Cimitirul medieval și complexele laice din perimetrul sud-vestic al incintei bisericești: rezultatele cercetării preventive din anul 2015*, Piatra Neamț, 167-228.
- MUNTEANU, MIHAILESCU-BÎRLIBA, OBERLÄNDER-TÂRNOVEANU 2006 Munteanu, L., Mihailescu-Bîrliba, V., Oberländer-Târnoveanu, E., *The catalogue of the coin hoard*, in: Mihailescu-Bîrliba, V. (ed.), *The Great Medieval Coin Hoard of Iași. Historical Significance of the Great Medieval Coin Hoard of Iași*, Institutul European Press, I, Iași, 57-368.
- MUNTEANU, POPOVICI 2013 Munteanu, L., Popovici, R., *Descoperiri monetare în așezările rurale medievale de la Borniș, jud. Neamț (secolele XV–XVII) (I)*, in: *ArhMold*, 36, 177-190.
- MUNTEANU, POPOVICI 2012 Munteanu, L., Popovici, R., *Descoperiri monetare din așezarea rurală medievală de la Negrești „Dolhești”, jud. Neamț (secolele XV-XVII)*, in: *ArhMold*, 35, 169-180.

- MURGESCU 1996 Murgescu, B., *Circulația monetară în Țările Române în secolul al XVI-lea*, București.
- NEAMȚU, NEAMȚU, CHEPTEA 1984 Neamțu, E., Neamțu, V., Cheptea, S., *Orașul medieval Baia în secolele XIV-XVII. II. Cercetările arheologice din anii 1977-1980*, Junimea, Iași.
- NEAMȚU, NEAMȚU, CHEPTEA 1980 Neamțu, E., Neamțu, V., Cheptea, S., *Orașul medieval Baia în secolele XIV-XVII. I. Cercetările arheologice din anii 1967-1976*, Junimea, Iași.
- NODEX 2002 *Noul dicționar explicativ al limbii române*, Litera Internațional, București.
- POHL 1982 Pohl, A., *Münzzeichen und Meisterzeichen auf ungarischen Münzen des Mittelalters, 1300-1540*, Akademische Druck- u. Verlagsanstalt / Akademiai Kiadó, Graz / Budapest.
- ПОПОВ, ШИНАКОВ, ПИСКУНОВ 2020 Попов, С., Шинаков, Е., Пискунов, В., *Булавы и кистени на Севере Черниговского Княжества в контексте военно-политической географии*, in: *Пловдивски исторически форум*, IV, 2, Plovdiv, 18-62.
- POPOVICI 1995 Popovici, R., *Șantierul arheologic Mănăstirea Barnovschi (Iași) – 1991: descoperiri monetare*, in: *AIAX*, 32, 525-529.
- PUȘCAȘU, PUȘCAȘU 2020 Pușcașu, N. N., Pușcașu V., *Biserica „Sfântul Sava” din Iași. Monografie Arheologică*, Ed. Vremea, București.
- SCRIBAN 1939 Scriban, A., *Dicționarul limbii românești*, Institutul de Arte Grafice „Presa Bună”, București.
- TĂTARU, GEORGESCU 2012 Tătaru, C., Georgescu, M., *A mid fifteenth century hoard of deniers found near Rotbav, Brașov County*, in: *CN*, 18, 121-138.
- UNGER 1997 Unger, E., *Magyar Éremhatározó, I. kötet (1000-1540)*, Ajtósi Dürer Könyvkiadó, Budapest.

## LIST OF ILLUSTRATIONS

- Pl. I Location of the archaeological site of Podul Iloaiei - Șesul Târgului: 1. on the military topographical map 1:25000 (1973); 2. on *Planurile Directoare de Tragere* 1:20000 (1939);
- Pl. II The general plan of the excavation (after APARASCHIVEI *et al.* 2022: Pl. I);
- Pl. III Feature 1, in which most of the medieval finds originate (according to APARASCHIVEI *et al.* 2022: Pl. II);
- Pl. IV 16<sup>th</sup> century pottery discovered in Feature 1;
- Pl. V 16<sup>th</sup> century pottery discovered in Feature 1;
- Pl. VI 16<sup>th</sup> century pottery discovered in Feature 1;
- Pl. VII Archaeological materials discovered in the medieval features of Podul Iloaiei - Șesul Târgului: 1) spur; 2) fragment of Iznik fayence; 3) fragment of bone handle (from a fork?);
- Pl. VIII Bronze (1), bone (2), fayence (3) and iron (4, 5) finds discovered in Feature 1;
- Pl. IX The battle flail head of Podul Iloaiei - Șesul Târgului and its analogues: 1. the find of Podul Iloaiei; 2. Battle flail head from Verhniaia Zlobinka (ПОПОВ, ШИНАКОВ, ПИСКУНОВ 2020: 37, cat. 34); 3. Battle flail head, discovered in the Kiev area at the end of the 19<sup>th</sup> century, from the collection of J. Chojnovsky, currently at the National Military Museum in Warsaw (КИРПИЧНИКОВ 2000: 233, Fig. 2.8); 4. *Zaporozhian Cossacks write to the Sultan of Turkey* by Ilya Repin (1891), detail;
- Pl. X The scraper (*gripca*) of Podul Iloaiei - Șesul Târgului and its analogies: 1. the piece discovered in Feature 1; 2. similar finds of Coconi (beginning of 15<sup>th</sup> century) (CONSTANTINESCU 1972: 240, Pl. VI); 3. the “latch tongue” of Baia - Park sector (NEAMȚU, NEAMȚU, CHERTEA 1980: 176, Fig. 24.7-8); 4. *gripca* from Baia - Catholic Church sector (BĂTRÎNA, BĂTRÎNA, SION 2017: 92, Pl. XVIII);
- Pl. XI. The coin finds of Șesul Târgului (Cat. no. 1-2).

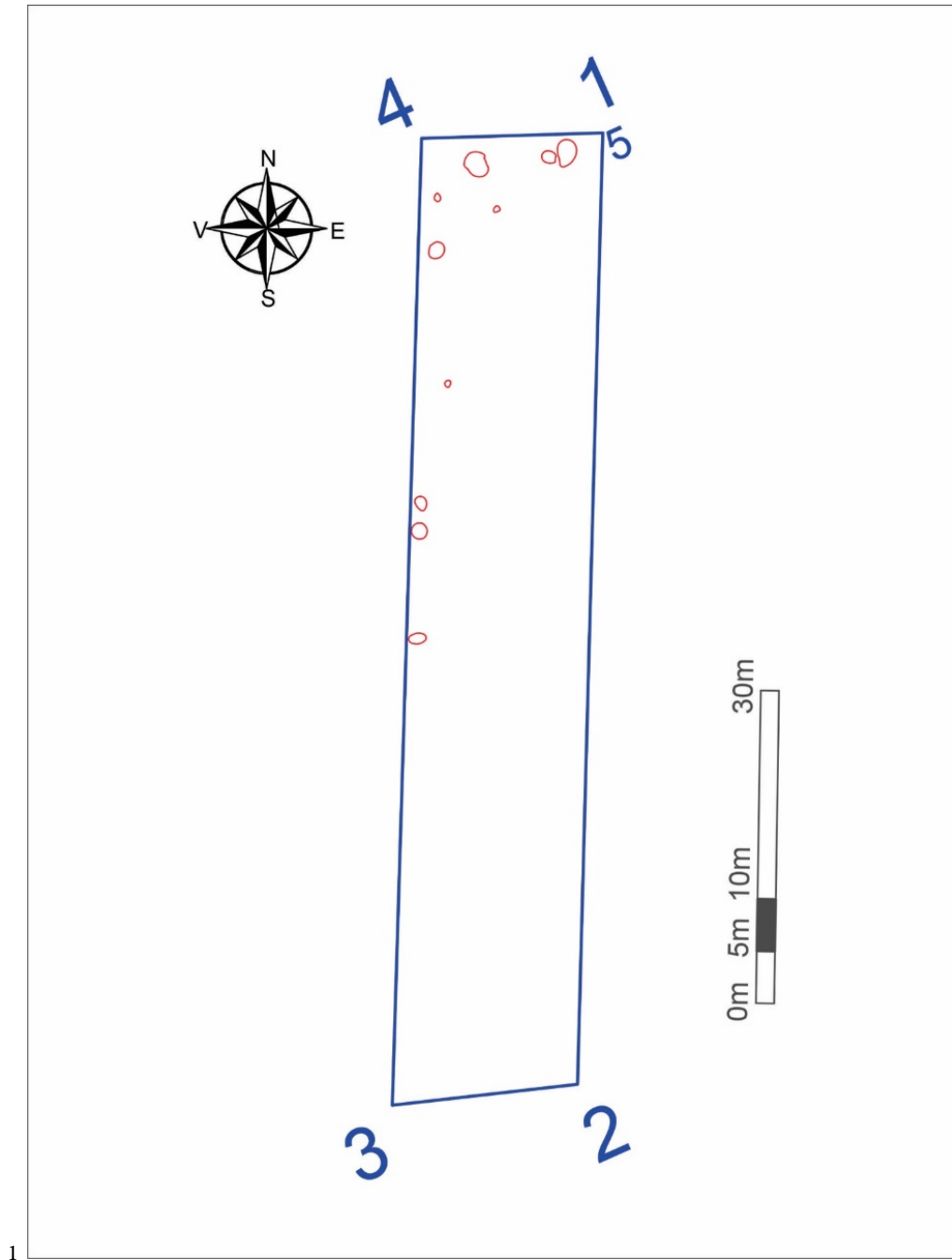


1

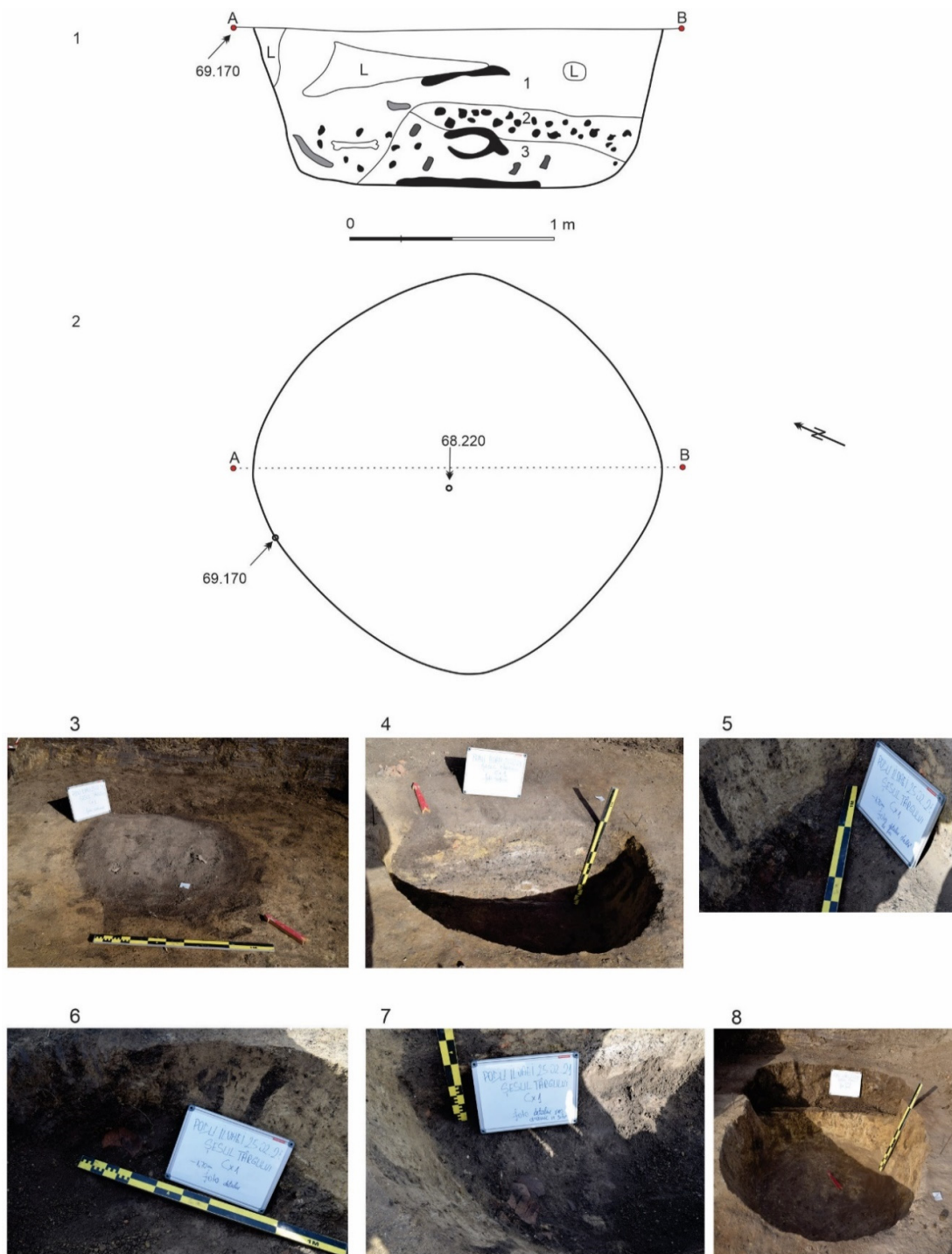


2

Pl. I Localizarea sitului arheologic de la Podu Iloaiei - Șesul Târgului:  
1. pe harta topografică militară 1:25 000 (1973); 2. pe Planurile directe de tragere 1:20000 (1939).

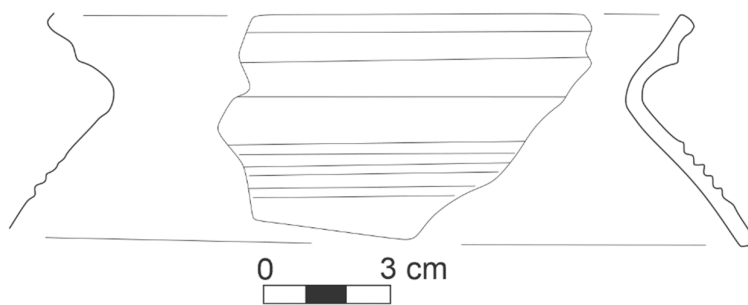
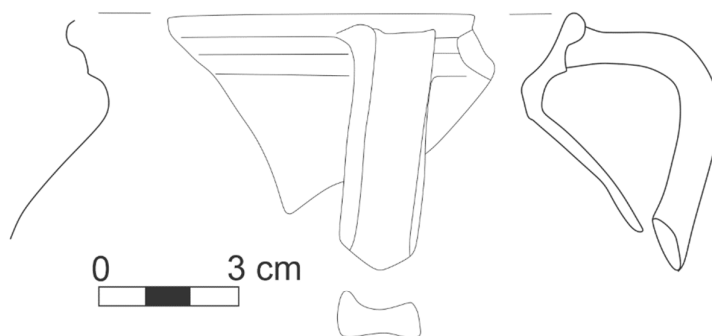
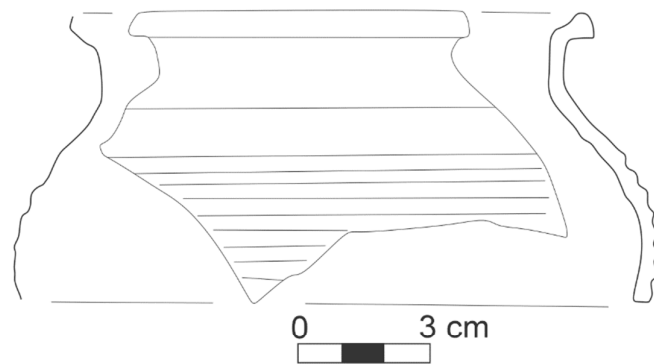
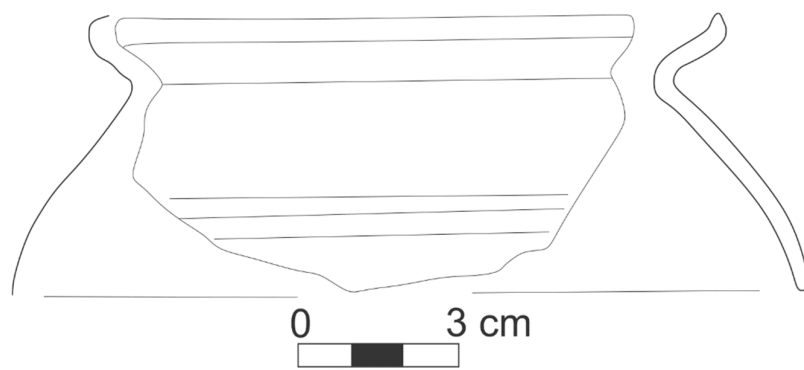


Pl. II Planul general al săpăturii (după APARASCHIVEI *et al.* 2022: Pl. I).

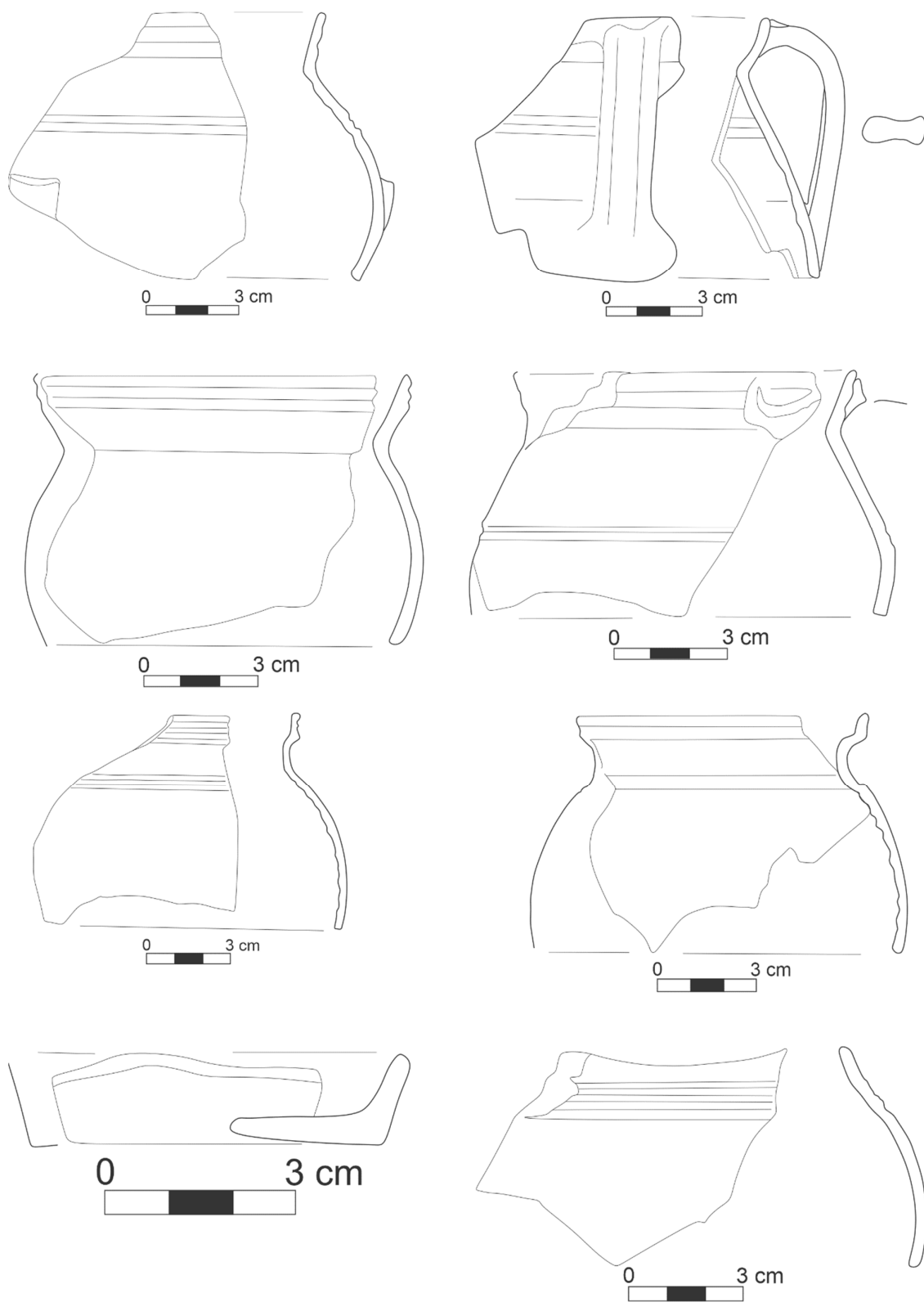


PL. III Complexul 1, din care provin majoritatea materialelor medievale (după APARASCHIVEI *et al.* 2022: Pl. II).

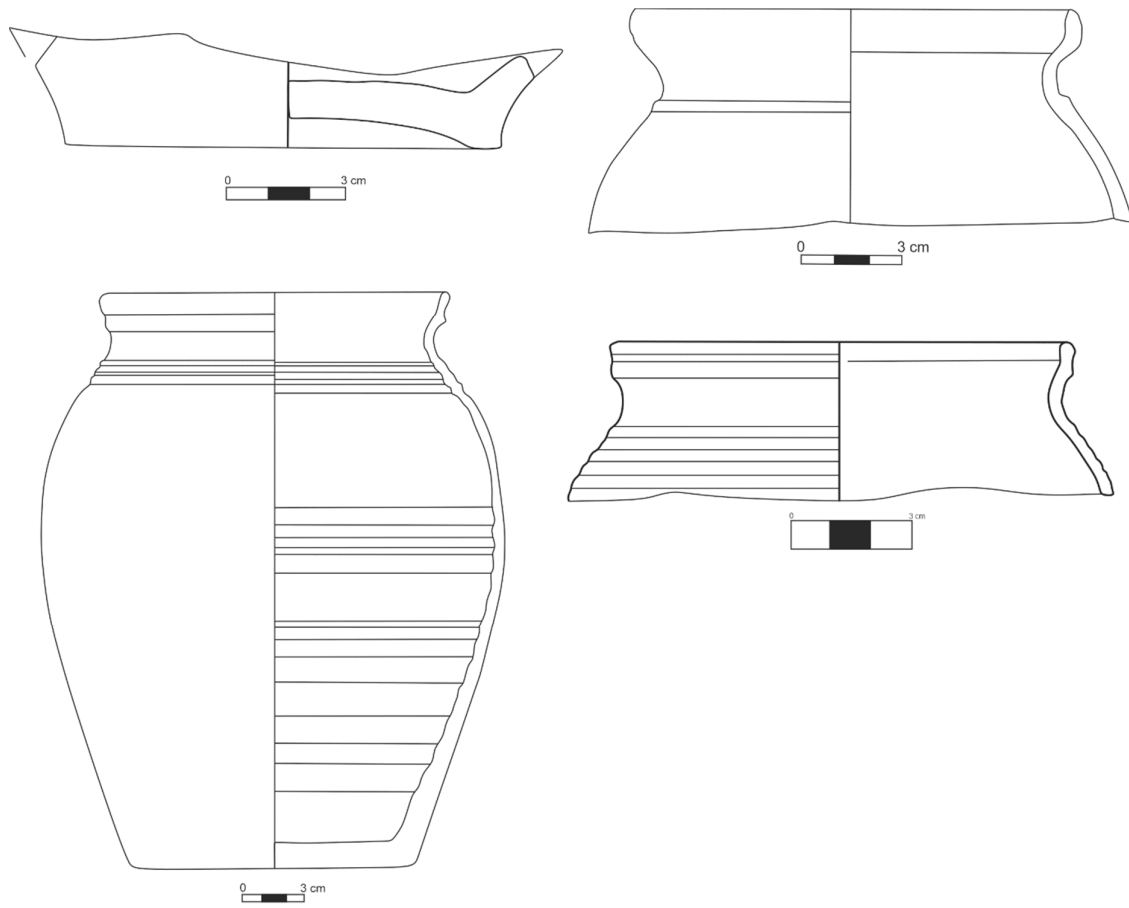




Pl. IV Ceramică din secolul al XVI-lea descoperită în Complexul 1.



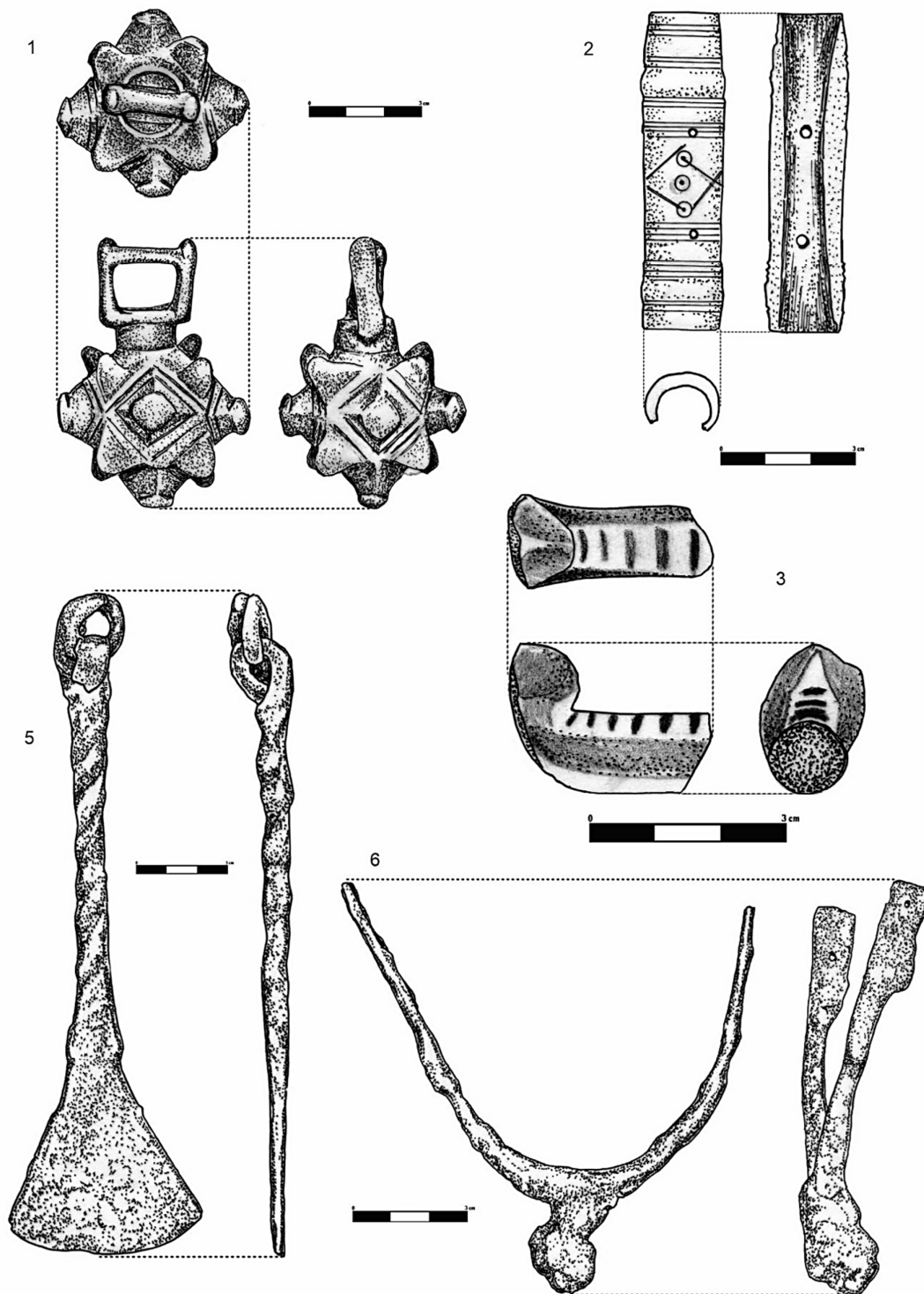
Pl. V Ceramică din secolul al XVI-lea descoperită în Complexul 1.



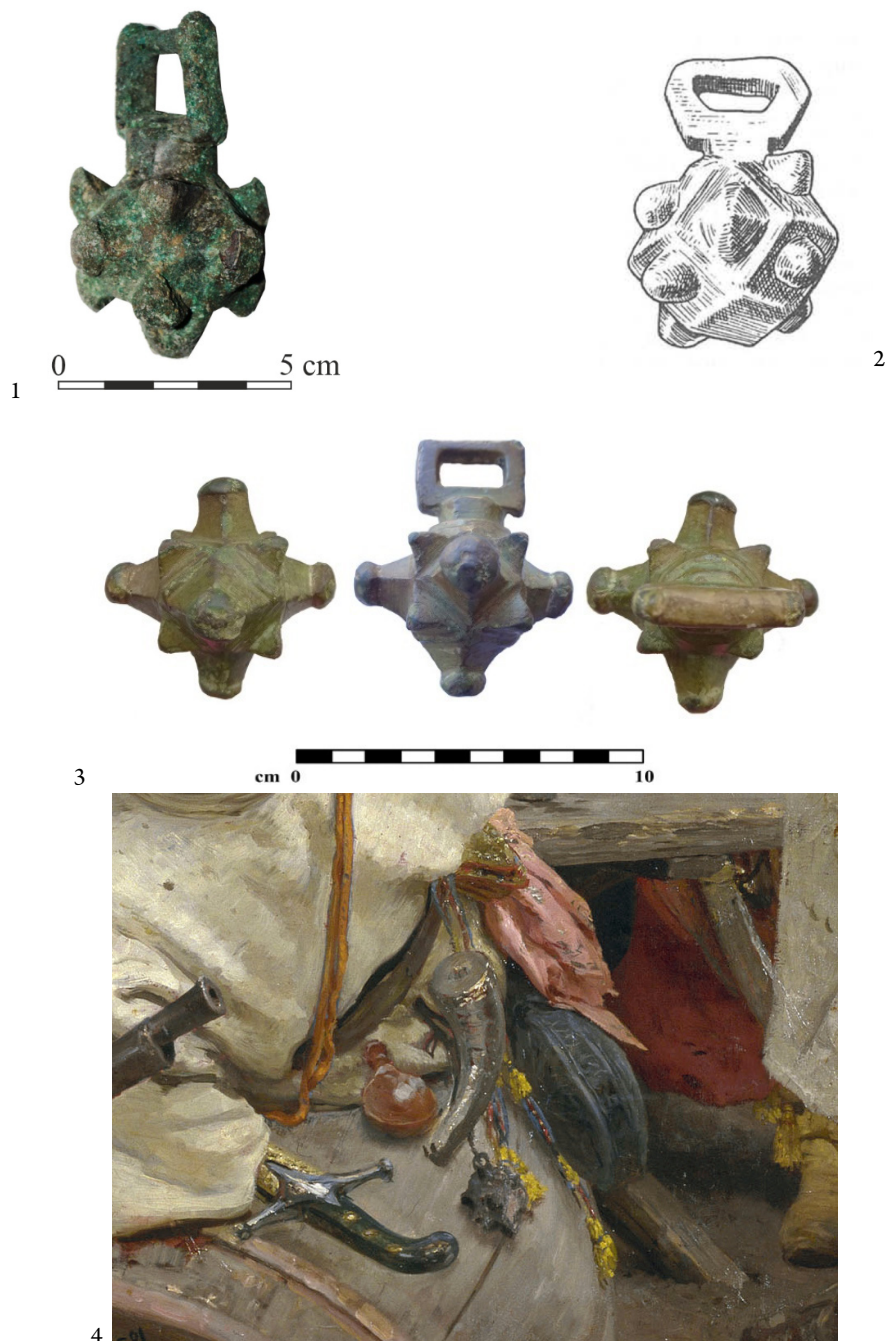
PL. VI Ceramică din secolul al XVI-lea descoperită în Complexul 1.



Pl. VII. Materiale arheologice descoperite în complexele medievale de la Podul Iloaiei – Șesul Târgului:  
1. pinten; 2. fragment de toartă din faianță de Iznik; 3. fragment de plăsea din os (de la o furculiță?).



PL. VIII Piese din bronz (1), os (2), faianță (3) și fier (4, 5) descoperite în Complexul 1.

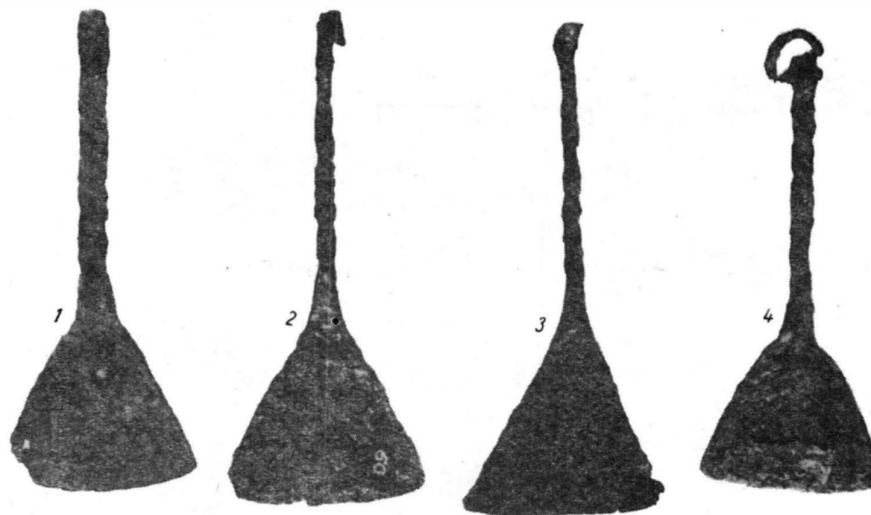


Pl. IX Capul de bici de luptă de la Podul Iloaiei – „Şesul Târgului” și analogii ale acestuia:

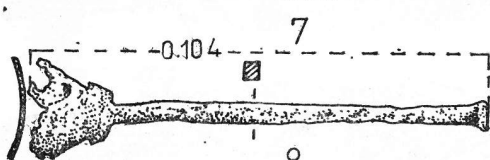
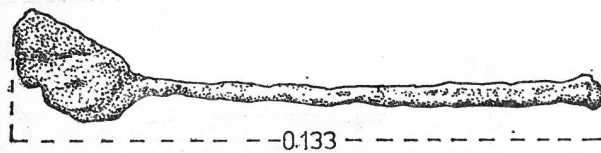
1. descoperirea de la Podu Iloaiei; 2. Capul de bici de luptă de la Verhniaia Zlobinka (ПОПОВ, ШИНАКОВ, ПИСКУНОВ 2020: 37, cat.34); 3. Cap de bici de luptă, descoperit în zona Kievului la finele secolului al XIX-lea, din colecția lui J. Chojnovsky, în prezent la Muzeul Militar Național din Varșovia (КИРПИЧНИКОВ 2000: 233, Fig 2.8); 4. *Запорóжцы пишут письмо турецкому султану* de Ilia Repin (1891), detaliu ([https://upload.wikimedia.org/wikipedia/commons/7/79/Ilja\\_Jefimowitsch\\_Repin\\_-\\_Reply\\_of\\_the\\_Zaporozhian\\_Cossacks\\_-\\_Yorck.jpg](https://upload.wikimedia.org/wikipedia/commons/7/79/Ilja_Jefimowitsch_Repin_-_Reply_of_the_Zaporozhian_Cossacks_-_Yorck.jpg)).



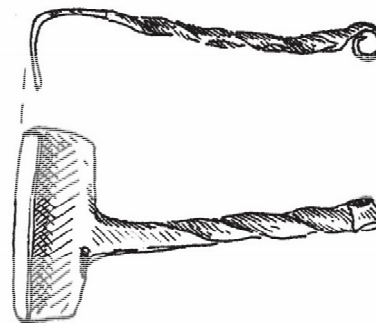
1



2



3



4

Pl. X *Gripca* de la Podul Iloaiei – „Șesul Târgului” și analogiile acesteia:

1) piesa descoperită în complexul 1; 2) piese similare descoperite la Coconi (începutul secolului al XV-lea) (CONSTANTINESCU 1972: 240, Pl. VI); 3) „rățelele” de la Baia – Sector Parc (NEAMȚU, NEAMȚU, CHEPTEA 1980: 176, Fig. 24.7-8); 4) *gripca* de la Baia – Sector Biserica Catolică (BĂTRÎNA, BĂTRÎNA, SION 2017: 92, Pl. XVIII).



1

2

Pl. XI. Monedele descoperite la Șesul Târgului (Cat. nr. 1-2).