

SEMNE MONETARE PROVENIND DIN DESCOPERIRI APĂRUTE ÎN MEDIUL LOCAL SPECIFIC SUD-VESTULUI SPAȚIULUI DOBROGEAN

DE
GABRIEL MIRCEA TALMAȚCHI*

Abstract:

The mobile heritage protection activities carried out by the state made possible the study of various archaeological and numismatic artefacts. Then, as a result of some works carried out since the 60s-70s of the last century within the Romanian popular and then socialist state (building works, land improvement works, etc.), some archaeological and monetary discoveries have turned into "souvenirs", being shared between the discoverers. These situations gave us the opportunity by chance to recover some sequences regarding the history of monetary signs in the West-Pontic area. Shaping the overall picture for the discoveries in the Dobruđjan space also made us turn to older discoveries that, for subjective and objective reasons, did not reach the attention of the profile research. Thus, to a lesser extent, some discoveries are published that were part of numismatic collections in Constanța, today dispersed, accumulated during the 90s. In total, following all these accumulated sources, of interest for the present article, more than 650 specimens of West-Pontic monetary signs are considered from discoveries that come from the western and southwestern area of the Istro-Pontic space, of which only about 100 specimens have been preserved. In total, in the new discoveries are to be recorded 13 hoards that are discovered Floriile ("Adâncata" point - 1), Canlia (3), Gârlița, Izvoarele (3), Lipnița, Ostrov, Strunga (2) and Viile. The discovery sites of all these monetary signs seem to correspond, in general, to centers and necropolises known as pre-Roman period, known in the specialized bibliography, of greater or lesser extent. They draw attention to the early relations developed by the Greeks with important centers that correspond to the early history of the peripheral autochthonous communities of Dobruđja, even if we cannot corroborate the numismatic document with the archaeological one of the context.

Keywords: *monetary signs; Istros; local environment; Dobruđj; 5th century BC.*

INTRODUCERE

Odată ce documentarea din ce în ce mai relevantă, susținută de acumularea descoperirilor semnelor monetare vest-pontice în mediul local, specific populației autohtone în teritoriul dobrogean, a devenit bogată, s-a creat cadrul reluării unor probleme ale fenomenelor semnelor monetare și în situația studiului de față. Mai exact, ne vom concentra pe zona situată în sud-vestul

* Muzeul de Istorie Națională și Arheologie Constanța, gtalmatchi@yahoo.com.

teritoriului dobrogean, unde au apărut loturi de semne monetare vest-pontice, compuse de la câteva exemplare până la aproape 100 de piese¹.

Semnele monetare² apar de cel puțin două decenii în descoperiri arheologice de suprafață sau intrusive doar în teritoriile de influență economică ale coloniilor milesiene dobrogene³. Iar numărul lor devine din ce în ce mai semnificativ, părăsind zona clasică a litoralului, tot mai departe, în mediul autohton, dincolo de *chora*. De multe ori ne întrebăm, cu deplin temei, dacă nu cumva doar lipsa fondurilor necesare desfășurării de săpături arheologice extinse la multe dintre centrele aflate, spre exemplu, în sud-vestul teritoriului dobrogean, ne privează de înregistrarea situației reale a prezenței semnelor monetare în mediul local, cu implicații directe și asupra rolului și cronologiei acestora.

Cu ceva timp în urmă atrăgeam atenția asupra faptului că semnele monetare nu apar frecvent în săpăturile arheologice din siturile greco-autohtone conform datelor publicate, dar situația se datora, în parte, și prezentării lor incomplete sau pur și simplu nepublicării descoperirilor de obiecte mărunte⁴. În aceeași ordine de idei, Mihaela Mănușcu-Adameșteanu remarcă, în ultimul deceniu al secolului trecut, că descoperirea de tezaur de semne monetare era un eveniment foarte rar, semnalat doar în reședințele unor dinaști locali, poate și pentru că metalul constitutiv a îndepărtat perspectiva aprecierii lor ca bunuri de prestigiu⁵.

Noile informații care sunt prezentate în rândurile următoare provin din medii diferite. O primă sursă o constituie amplificarea în ultimul deceniu a activităților de profil desfășurate de autoritățile specializate în protecția bunurilor de patrimoniu național mobil, fapt care a indus posibilitatea studierii a variate categorii de artefacte arheologice și numismatice⁶. Astfel, cu diverse prilejuri, prin efectuarea a numeroase expertize realizate la solicitarea organelor de resort, au ajuns sub atenta noastră cercetare un număr important de descoperiri dobrogene, care se înscriu în tematica personală de studiu privind monedele prezente în spațiul pontic în perioadă preromană, în cazul de față, semnele monetare vest-pontice (în perioada 2011-2022, la solicitarea Direcției Județene pentru Cultură Constanța, Poliției de Patrimoniu Constanța și Poliției de Frontieră Constanța)⁷.

¹ Prezentul articol continuă seria publicării de descoperiri din mediul local dobrogean (dintr-o serie de mai multe articole aflate în pregătire), de data aceasta din partea de sud-vest a teritoriului dintre Dunăre și Mare, după cel apărut recent (TALMAȚCHI 2022: 84-98).

² Facem precizarea că prin semne monetare vest-pontice înțelegem, strict pentru prezentul articol, piesele din categoria numite vârfuri de săgeți/frunze de lauri/frunze de măslin/frunze de salcie sau boabe de grâu.

³ Primul care a remarcat implicațiile descoperirilor de semne monetare numeroase la Floriile - punctul „Adâncata” (com. Aliman/Adamclisi, jud. Constanța) și, în general, la distanță apreciabilă față de coastă, în mediul autohton, a fost regretatul arheolog Mihai Irimia (IRIMIA, CUSTUREA, CLIANTE 2005: 56).

⁴ TALMAȚCHI 2013: 342, 345, 349. O posibilă justificare, mai puțin obiectivă, ar putea fi aceea că nu s-a acordat o atenție suficientă unor astfel de descoperiri din afara ariei coloniilor vest-pontice dobrogene și a teritoriului lor de influență politică și economică (*chora*). De obicei, inclusiv în bibliografie, aceste descoperiri erau prezentate la finalul unor liste și erau privite ca aspecte care veneau să completeze, discret, problematica centrală, axată pe descoperirile costiere din mediul grec sau greco-autohton.

⁵ MĂNUȘCU-ADAMEȘTEANU 1992: 61; MĂNUȘCU-ADAMEȘTEANU 1996: 104.

⁶ Articolul se înscrie în linia unor studii care își propun să valorifice și științific informațiile privind descoperirile făcute cu detectorul de metale sau cu alte mijloace, depuse la Direcțiile județene de Cultură, provenind din Dobrogea; vezi în acest sens COCIȘ 2011: 253-260; BUZOIANU, BĂRBULESCU 2011: 459-468; TALMAȚCHI 2018: 81-125; BUZOIANU, MUNTEANU 2019: 195-212.

⁷ Mulțumim și pe această cale pentru informațiile oferite și permisiunea publicării d-nei inspector principal Monica Perlea, de la Inspectoratul de Poliție al Județului Constanța, Serviciul de Investigații Criminale.

Din datele existente, descoperirile s-au făcut fie în mod ilegal (prin folosirea detectoarelor de metal și în arii arheologice prezente în Registrul Arheologic Național, care apoi au ajuns în custodia Poliției Constanța), fie legal, fiind apoi predate Direcției Județene pentru Cultură Constanța (prin folosirea tot a detectoarelor de metale, dar în posibile situri, încă nerepertorierte). În consecință, orice context de natură arheologică s-a pierdut pentru totdeauna. Totuși, chiar și într-o asemenea situație, aceste descoperiri vor completa tabloul general al prezenței semnelor monetare în provincia dobrogeană. Și, având în vedere această situație, trebuie să nuanțăm științific, când este nevoie, ideile directoare prezente în studiul fenomenului semnelor monetare.

Apoi, ca urmare a unor lucrări desfășurate începând cu anii '60-'70 ai secolului trecut (lucrări edilitare, lucrări de îmbunătățiri funciare și de reamenajare a unor clădiri vechi în sedii de CAP-uri, IAS-uri sau alte întreprinderi locale de producție), unele descoperiri arheologice și monetare s-au transformat în „suvenir”, fiind împărțite între descoperitori⁸. Ulterior, acestea, în mod inevitabil, au fost moștenite în familiile respective, odată cu decesul celor inițial implicați, „circulând” de la o persoană la alta⁹. Aceste situații ne-au prilejuit, prin hazard, recuperarea câtorva secvențe privind istoria semnelor monetare din spațiul vest-pontic¹⁰. Conturarea imaginii de ansamblu pentru descoperirile din spațiul dobrogean ne-a făcut să apelăm și la descoperiri mai vechi care, din rațiuni subiective și obiective, nu au ajuns în atenția cercetării de profil. Astfel, într-o măsură mai redusă, sunt publicate câteva descoperiri care au făcut parte din colecții numismatice din Constanța, astăzi dispersate, acumulate în cursul anilor '90 (1996-2001)¹¹.

⁸ Din nefericire, cele mai multe dintre eventualele solicitări de intervenție arheologică venite din partea autorităților locale ajungeau tardiv, după o bună perioadă de la începerea lucrărilor de amenajare și modernizare. Trebuie precizat și faptul că, spre deosebire de timpurile prezente, atunci legislația nu impunea o cercetare prealabilă a zonei care urma să fie afectată de excavări, chiar dacă existau indicii privind existența unei așezări sau a unei necropole. Majoritatea pieselor au o valoare discretă pecuniară (mai ales că nu exista vreun cadru legal/sau fonduri disponibile în acei ani pentru cumpărarea acestora), fiind păstrate ca amintiri ale unor momente în care acești oameni simpli (cei mai mulți fără studii, fără specializări în meserii), au fost antrenati de regimul comunist în efortul de reconstrucție al țării. Acest lucru se întâmpla și în cazul unor persoane avizate. Reținem, spre exemplu, situația de la Tomis, semnalată de către regretatul arheolog Constantin Chera, conform căruia „diverse personalități ale intelectualității constănțene au reușit să păstreze pentru posteritate un număr relativ de monumente provenind din câmpurile funerare ale cetății”, avându-și originea în descoperiri cu caracter întâmplător din necropole (CHERA 1999: 7-8).

⁹ Același fenomen a putut fi observat între cele două războaie mondiale, spre exemplu la Mangalia (CANARACHE 1969: 28).

¹⁰ La începutul anilor '90, odată cu intrarea României pe noi coordonate politice interne și internaționale, populația și-a lărgit mult orizontul cultural, prin apariția internetului și conectarea la o bază de informații foarte bogată, la care se adaugă deplasările în centrul și vestul Europei etc. Următorul pas a fost de a verifica autenticitatea unor obiecte deținute în proprietate personală care, la un moment dat, puteau fi valorificate. Această sondare a autenticității a fost făcută prin intermediul specialiștilor în domeniu, situație valabilă nu doar pentru cei de la cabinetul numismatic al Muzeului de Istorie Națională și Arheologie Constanța (informațiile au fost contabilizate în perioada anilor 1996-2000/2001, la solicitarea directorilor instituției de la acel moment), ci s-a petrecut și în multe alte regiuni din țară (facem apel, spre exemplu, doar la relațiile de la Iași ale profesorului dr. V. Mihailescu-Birliba și de la București, din partea regretaților specialiști dr. Gh. Poenaru Bordea și dr. R. Ocheșeanu etc.), mai ales că respectivele instituții sunt în slujba cetățeanului și a nevoilor acestuia de natură culturală. Asupra multora dintre aceste „descoperiri” ne-am păstrat rezerva convenită, întrucât informațiile respective nu păreau în totalitate veridice, fiind și foarte greu de verificat. Puține dintre acestea le-am considerat, odată cu trecerea timpului, și după multe verificări atente, posibile de a fi introduse în circuit științific.

¹¹ Este vorba de colecții aparținând unor persoane ca Mihai Bogdan (președintele secției Societății Numismatice Constanța), Radu Diaconu, dr. Gheorghe Andreescu, Vasile Mihalache și alții; un rol important în obținerea informațiilor o datorez regretatului arheolog Mihai Irimia, care ne-a mijlocit, până în momentul decesului său din 2011, aceste demersuri.

În total, în urma tuturor acestor surse acumulate, de interes pentru articolul de față, au fost luate în considerare peste 650 exemplare de semne monetare vest-pontice, care își au originea în descoperiri, care provin din zona de vest și sud-vest a spațiului istro-pontic, din care s-au mai păstrat însă doar aproximativ 100 de exemplare.

După cum am amintit mai sus, până în urmă cu câțiva ani în urmă, existau puține informații privind prezența unor asemenea descoperiri în spațiul autohton dobrogean. De la Beidaud (com. Beidaud, jud. Tulcea), din zona așezării getice, din toamna anului 1996¹², provin câteva referințe privind descoperirea de semne monetare apărute în apropierea așezării fortificate. Un alt semn monetar a fost descoperit la Ciucurova (com. Ciucurova, jud. Tulcea), în apropierea sau în zona necropolei getice birituale, a cărei cronologie a fost precizată ca aparținând secolelor VI-V a.Chr.¹³. Tot un semn monetar a fost descoperit la Gura Dobrogei (com. Cogealac, jud. Constanța), în preajma localității, provenind dintr-o așezare getică preromană¹⁴. Alte două semne monetare au fost publicate de la Tufani (com. Independența, jud. Constanța), dintr-un loc aflat la 1 km est de Valea Borungea, din categoria celor special turnate în tipare cu destinație comercială și care aparține unei așezări getice¹⁵. De curând, am publicat alte 11 exemplare, care au apărut în mod izolat, în săpături arheologice sau întâmplător, la Adamclisi (com. Adamclisi, jud. Constanța), Biruința (com. Topraisar, jud. Constanța), Canlia (com. Lipnița, jud. Constanța, punct „Gura Canliei”), Dumbrăveni (com. Dumbrăveni, jud. Constanța), Izvoarele (com. Lipnița, jud. Constanța), General Scărișoreanu (com. Amzacea, jud. Constanța) și Războieni (com. Casimcea, jud. Tulcea).

Descoperirile izolate de semne monetare de la Izvoarele nu sunt singulare, am putea spune că este un loc foarte bine reprezentat din acest punct de vedere, consolidând numărul tuturor semnelor cunoscute anterior din bibliografia temei respective. În punctul „Kala Gherghi” au apărut, întâmplător, în anul 1973, trei sau patru astfel de artefacte vest-pontice, dintre care cel puțin două transformate din vârfuri de săgeți de luptă¹⁶. În anul 2010 publicam un număr de 23 de semne monetare (14 modificate din săgeți de luptă și nouă turnate special pentru schimb) ca provenind de pe plaja aflată între localitățile Izvoarele și punctul „Gura Canliei” (Canlia, com. Lipnița, jud. Constanța)¹⁷. Cristalizarea unor informații a limpezit locul descoperirii și acum știm că el aparține tot punctului „Kala Gherghi”, de pe plaja din dreptul localității Izvoarele, fiind un tezaur salvat, probabil, parțial¹⁸.

Un alt punct interesant pentru tema noastră este cel corespunzător așezărilor autohtone de la Floriile (com. Adamclisi, jud. Constanța), prin punctele „Adâncata I-II”, care pare să corespundă

Personalitate de seamă a arheologiei românești, Mihai Irimia a acordat atenție tuturor informațiilor fortuite privind descoperirile arheologice preromane din spațiul de sud-vest al Dobrogei, încă din a doua parte a anilor '70 ai secolului XX. O dovadă în acest sens sunt studiile sale de referință privind așezările și necropolele populațiilor autohtone și alogene din Dobrogea preromană, prezente de-a lungul timpului și în anuarul științific *Pontica* al Muzeului de Istorie Națională și Arheologie Constanța.

¹² SIMION, LĂZURCĂ 1980: 37-54; MĂNUCU-ADAMEȘTEANU 1992: 63, nota 28; PREDA 1998: 32; TALMAȚCHI 2008b: 12.

¹³ SIMION 1995: 151-170; SIMION 2003: 165-166, 187-206.

¹⁴ TALMAȚCHI 2001: 121, Nr. 11.

¹⁵ TALMAȚCHI 2017: 380, Nr. 1-2.

¹⁶ CONOVICI 1979: 87-88; IRIMIA 1981: 74, nota 69.

¹⁷ TALMAȚCHI 2010: 387-398.

¹⁸ Vezi în acest sens unele însemnări păstrate de la regretatul arheolog Mihai Irimia, care s-a stins din viață la 26 februarie 2011.

unui important centru de putere militară și religioasă, cu valențe economice, culturale și politice. În anul 2003 a fost descoperit un tezaur compus din 123 semne monetare vest-pontice, printre care și unul imprimat cu simbolul roții „histriene”¹⁹. La acest tezaur se mai adaugă alte aproximativ 75 de semne monetare, printre care și două turnate la Apollonia Pontica, care, deși inițial le-am considerat ca fiind descoperite în mod izolat, suntem acum convinși că aparțin unui tezaur separat²⁰.

CATALOG²¹

1. Peste Valea Poluci, pe dealul vecin față de cel pe care se află punctul „Adâncata I” (com. Adamclisi, jud. Constanța), nu departe de un tumul care străjuiește valea (Pl. I.1), a fost descoperit, întâmplător, un tezaur compus din semne monetare vest-pontice, în număr de 74 de exemplare (toate din categoria a II-a, a celor special turnate, cu rol de schimb). Din informații se știe că toate piesele s-ar fi împrăștiat pe piața spontană de antichități la sfârșitul ultimului deceniu al secolului al XX-lea. Nu sunt cunoscute alte informații complementare, de interes arheologic, în context cu descoperirea.
2. La aproximativ 1 km spre nord-vest de marginea localității Canlia (com. Lipnița, jud. Constanța), spre Dunăre, pe un platou înalt supus anual arăturilor și terasat pe margini (Pl. I.2), a fost descoperit, întâmplător, un tezaur de semne monetare, conținând, în total, 43 exemplare (toate din categoria celor special turnate, cu rol de schimb). Din acestea s-au mai păstrat, în foste colecții particulare, doar 13 piese (Pl. II.1). Nu cunoaștem alte informații complementare de interes arheologic. Vom denumi acest tezaur *Canlia I*.
3. În punctul „Gura Canliei” din localitatea Canlia ar fi fost descoperite, cu prilejul curățării unor terase săpate într-un deal (Pl. I.3), în penultimul deceniu al secolului al XX-lea, mai multe semne monetare din categoria celor special turnate, cu rol de schimb. Este posibil ca și aceste descoperiri să fi aparținut unui tezaur compus, *grosso modo*, din aproximativ 50 de semne monetare. Pentru a-l deosebi de descoperirea precedentă, îl vom numi *Canlia II*.
4. La Izvoarele (com. Lipnița, jud. Constanța), pe dealul dinspre est față de localitate, la aproximativ 500 de metri față de marginea localității (Pl. I.4), cu ocazia realizării unei construcții din beton de mare amplitudine (care și astăzi este neterminată și nu are o destinație finală pentru folosire), a fost descoperit un tezaur de semne monetare compus din 68 de piese (toate din categoria celor special turnate, cu rol de schimb). Din acesta s-au mai păstrat, în foste colecții particulare, 33 de exemplare. Nu cunoaștem alte informații complementare de interes arheologic. Îl vom numi *Izvoarele I*.
5. În aceeași localitate, la aproximativ 1 km spre nord-est de clădirea de beton menționată, în apropierea a trei tumuli (Pl. I.5), au mai fost descoperite câteva exemplare de semne monetare (până în 10), care au făcut parte dintr-un tezaur mai mic. Erau prezente piese din ambele categorii. Nu se cunoaște cu exactitate numărul pieselor și categoria căreia aparțineau acestea. Îl vom numi *Izvoarele II*.

¹⁹ TALMAȚCHI 2008b: 9.

²⁰ TALMAȚCHI 1994: 231-233; TALMAȚCHI 1995-1996: 261-262, Nr. 3; TALMAȚCHI 2002-2003: 369-370, Nr. 48-105; TALMAȚCHI 2003-2005: 19, Nr. 1; TALMAȚCHI 2008a: 212, Nr. 1-10; IRIMIA 2004-2005: 340, Nr. 1-2.

²¹ Unele informații au fost strânse, după cum se menționează și în text, încă din perioada anilor 1996-2001, doar că a trebuit, în mod firesc, să treacă cel puțin două decenii, pentru ca acestea să poată fi verificate din mai multe surse, pentru a putea fi selectate dintre acestea doar pe cele veridice. Astfel că acuitatea științifică a datelor prezentate în Catalog este dincolo de orice dubiu. Iar expertizele pe care le-am realizat asupra a noi piese au contribuit suplimentar la consolidarea unor informații privind anumite descoperiri întâmplătoare, mai vechi.

6. Tot la Izvoarele, la aproximativ 700 de metri sud față de ultima casă din localitate, în apropierea drumului îngust de pământ, care coboară abrupt spre aceasta, la aproximativ 70 de metri față de un posibil tumul preroman (Pl. I.6), a fost descoperit un alt tezaur compus din 88 de semne monetare, din care s-au mai recuperat, în foste colecții private, 18 piese (Pl. III.1), toate din categoria celor special turnate, cu rol de schimb²². Îl vom numi *Izvoarele III*.
7. La aproximativ 750 de metri distanță nord-vest față de marginea localității Coslugea (com. Lipnița, jud. Constanța), dincolo de rețeaua de stâlpi de înaltă tensiune, într-o zonă cu multă vegetație sălbatică, sub forma unor arbuști, și la aproximativ 2 km sud-est de marginea localității Canlia, din aceeași comună, paralel cu drumul comunal 47 (Pl. I.7), a fost descoperit un tezaur de semne monetare compus din 86 de exemplare, din care au mai fost recuperate doar 18 (Pl. III.2). Majoritatea acestora erau din categoria celor special turnate, cu rol de schimb, dar existau și câteva din categoria celor transformate din vârfuri de săgeată folosite ca piese de armament. Nu cunoaștem alte informații complementare de interes arheologic. Îl vom numi *Canlia III*.
8. La baza unei liziere de pădure care coboară abrupt spre malul lacului Oltina, la aproximativ jumătate de km nord de Mănăstirea de la Strunga, din marginea localității (Strunga, com. Oltina, jud. Constanța) și la 150 de metri de cimitirul satului (Pl. I.8), a fost descoperit întâmplător un tezaur compus din 66 exemplare de semne monetare din ambele categorii cunoscute. Deși a fost recuperat integral, doar 11 piese au fost păstrate în colecțiile private constănțene (Pl. II.2). Îl vom numi *Strunga I*.
9. La aproximativ 800 de metri spre vest de Mănăstirea Strunga și de satul cu aceeași denumire, pe o vale care coboară spre o zonă mlăștinoasă acoperită cu stof (Pl. I.9), au fost descoperite întâmplător 36 de semne monetare din categoria celor special turnate, cu rol de schimb, din care au ajuns în colecții private doar 9 exemplare (Pl. II.3). Îl vom numi *Strunga II*.
10. La aproximativ 250-300 de metri sud-vest de marginea localității Lipnița (com. Lipnița, jud. Constanța), într-o zonă cu plantație de viță-de-vie și în punctul denumit „La grădini”, în apropierea celor două șosele care fac legătura cu DN 3 (Pl. I.10), au fost descoperite în mod întâmplător mai multe artefacte specifice „perioadei grecești”, printre care și 23 de semne monetare, care erau lipite prin corodare, formând un mic mănunchi aproape compact de metal. Nefiind posibile colectarea lor și intrarea în colecții, nu s-a mai păstrat niciun exemplar din respectiva descoperire.
11. Între localitățile Cuiugiuc (com. Lipnița, jud. Constanța) și Gârlița (com. Ostrov, jud. Constanța), în apropierea unui drum de pământ comunal ce face legătura între cele două localități, în zona unui deal terasat, nu departe de intersecția cu drumul comunal, care pornea spre Gârlița (Pl. I.11), a fost descoperit un mic lot de semne monetare, format din aproximativ 15 sau 16 exemplare. Ambele categorii erau prezente. După ce au ajuns într-o colecție privată, piesele s-au împrăștiat pe piața spontană de antichități din a doua jumătate a ultimului deceniu al secolului al XX-lea.
12. În zona ansamblului de construcții ce aparțin de Domeniile Ostrov (Ostrov SA), în marginea dinspre est, către localitatea Ostrov (com. Ostrov, jud. Constanța) (Pl. I.12), a fost descoperit un mic tezaur de semne monetare, într-un vas de factură greacă, fragmentar, dar posibil reîntregibil. Descoperirea s-a făcut cu prilejul unor reamenajări interioare și refaceri ale subsolurilor unor clădiri. Se pare că erau semne monetare special turnate, cu rol de schimb, foarte alungite (câteva zeci, probabil 80-90 exemplare?), care, datorită lipsei de educație culturală a descoperitorilor, au fost aruncate și pierdute definitiv. Vasul care se prezenta în stare fragmentară, dar reîntregibil, a fost și el aruncat în masa de pământ extrasă din zonele de săpături și deversat undeva pe malul fluviului, până în marginea localității Ostrov.

²² Am folosit sintagma „foste colecții private” căci, față de momentul anilor '90, nu mai avem nici o informație privind existența lor, astfel de colecții fiind disipate odată cu decesul proprietarilor.

13. În apropierea satului Viile (com. Ion Corvin, jud. Constanța), pe un deal terasat, poziționat din apropierea lacului Dunăreni, la aproximativ 1 km spre nord-nord-vest distanță de localitate (Pl. I.13), a fost descoperit întâmplător un mic tezaur compus din 36 de semne monetare vest-pontice, toate din categoria celor special turnate, cu rol de schimb. Piesele ajunseseră într-o colecție privată.

REPERE ARHEOLOGICE

Pentru început, reținem ca descoperiri încărcate în mod semnificativ cu informații arheologice și numismatice pe cele de la Izvoarele (com. Lipnița, jud. Constanța) și Floriile (com. Aliman/Adamclisi, jud. Constanța).

La Izvoarele au fost efectuate, cu diferite prilejuri, cercetări de suprafață, de pe urma cărora s-au recuperat diferite vestigii preromane, care atestă existența unei așezări getice în punctul „La Tablă” (datată în secolele VI-I a.Chr.)²³. Varietatea și bogăția materialului arheologic descoperit ar indica existența unui centru important economic cu strânse legături comerciale cu comunitățile grecești din vestul Pontului Euxin (în mod direct sau ca intermediare pentru produse venite din alte colțuri ale lumii grecești). De asemenea, prin poziția avută, centrul avea cel mai probabil și o importanță politică și militară. De asemenea, de pe plaja de aproximativ 500-600 m aflată pe malul Dunării, în punctul „Kala Gherghi” (la aproximativ 2.5 km est de sat²⁴), au fost strânse numeroase fragmente ceramice și piese metalice (podoabe, monede etc.²⁵). Pot fi enumerate descoperiri specifice primei și celei de a doua vârstă a Fierului²⁶, care sugerează prezența unei locuiri anterioare epocii romane²⁷, înzestrată cu un *vallum* și șanț de apărare²⁸.

Așezările de la Floriile (com. Aliman/Adamclisi, prin punctele „Adâncata I-II”)²⁹ par să corespundă unui important centru de putere militară și religioasă, cu valențe economice, culturale și politice. La fața locului, prin cercetări de teren, a fost reperată o acropolă sub forma unei incinte fortificate, greu accesibilă dinspre actuala Vale Poluci. De asemenea, în apropiere sunt și câțiva tumuli de mari dimensiuni, care pot reprezenta morminte ale aristocrației locale. Punctul „Adâncata I”, care corespunde cu fortificația de pe acropolă, este locul unde au fost descoperite numeroase semne monetare. Din așezare a fost recoltată ceramica grecească de lux reprezentată de fragmente de căni, boluri, kantharoi, amforete, cu pasta roșie, uneori cu firnis negru sau roșu și amfore grecești (de Chios, Thasos, Heraclea Pontică, Sinope, Samos, Cos, Pseudo-Cos)³⁰. Nu de foarte mult timp

²³ IRIMIA 1988: 36; IRIMIA 2007: 146.

²⁴ DIACONU, ANGHELESCU 1968: 351.

²⁵ CULICĂ 1970: 619-622.

²⁶ CULICĂ 1967: 677.

²⁷ IRIMIA 1988: 36, nota 43.

²⁸ IRIMIA 2010: 100.

²⁹ Din punct de vedere administrativ, cea mai mare parte din aria complexului analizat face parte din comuna Adamclisi. Dar, întrucât în bibliografia de specialitate, toate aceste descoperiri arheologice și numismatice au fost atribuite în mod eronat, încă cu debutul publicării lor, ca provenind din teritoriul comunei Aliman și a localității Floriile din comuna Aliman, iar toți cei care au publicat în continuare au perpetuat, în necunoștință de cauză, această situație, am păstrat ambele localizări administrative. Apartenența, în proporție de 80-85%, a complexului din punctele „Adâncata I-II” la comuna Adamclisi, am descoperit-o odată cu realizarea, împreună cu o echipă de colegi de la Muzeul de Istorie Națională și Arheologie din Constanța, a studiului istoric aferent Planului Urbanistic General, solicitat de primăria comunei Adamclisi.

³⁰ IRIMIA 2007: 151.

a fost lansată ipoteza, într-un amplu articol dedicat problemei fortificațiilor de la Floriile (jud. Constanța), că așezările autohtone descoperite în zona de sud-vest a Dobrogei ar putea să fi depins de marele centru tribal identificat în zonă³¹. Reședințele tribale sau centrele politico-administrative, așa cum pare a fi și cea de la „Adâncata”/Floriile, reprezentau locuri de refugiu și siguranță pentru elita nobiliară. Din punct de vedere cronologic, aceste descoperiri sunt susținute și de informațiile arheologice și numismatice cunoscute până în prezent, în arealul deja menționat³².

Pe lângă cele două importante centre prezentate mai sus, sunt de menționat și alte câteva puncte cu descoperiri conform Catalogului, unde pot fi întâlnite numeroase repere arheologice preromane timpurii în aria respectivă. Enumerăm, în acest sens, Gârlița (cunoscută printr-o fortificație de pământ identificată în punctul „Valea Babei”, din secolele VI-IV a.Chr.³³), punctul „Gura Canliei” de la Canlia (cunoscut printr-o așezare din care s-au recuperat fragmente ceramice din categoriile lucrată cu mâna, cenușie lucrată la roată și greacă și elenistică, datând din secolele V-III a.Chr.³⁴), Canlia, Ostrov (cunoscută prin două necropole autohtone din secolele V-III a.Chr.³⁵) și Viile (cunoscută printr-o necropolă de incinerare autohtonă, datată în secolele V-IV a.Chr.³⁶).

COMENTARIU³⁷

În total, în noile descoperiri sunt de înregistrat 13 tezaure, care provin de la Floriile (punct „Adâncata”), Canlia (3), Gârlița, Izvoarele (3), Lipnița, Ostrov, Strunga (2) și Viile. Locurile de descoperire ale tuturor acestor semne monetare par să fie atribuite, în general, unor centre și necropole cunoscute ca fiind getice preromane, în bibliografia de specialitate. Ele atrag atenția asupra relațiilor timpurii dezvoltate de către greci cu centre importante ale comunităților autohtone periferice din Dobrogea, chiar dacă nu putem corobora documentul numismatic cu cel arheologic, al contextului. Aceste descoperiri din sud-vestul teritoriului dobrogean vin să aducă în atenția cercetării noutăți în ceea ce privește localitățile de pe harta descoperirilor cunoscute cu semne monetare vest-pontice. Modul de aflare a tuturor acestor piese este întâmplător, favorizat de

³¹ IRIMIA 2010: 107-109.

³² Descoperirile arheologice întâmplătoare făcute, începând din anul 1993, la „Adâncata”, ar fi aparținut, conform relațiilor oferite în anii 2010-2011 de către colegul Mihai Irimia, lui Radu Diaconu și Romeo Frățilă (aceștia au fost considerați inițial ca „pasionați arheologi amatori din Constanța”, conform IRIMIA 1999: 73, nota 1; IRIMIA 2000: 102, nota 1 și IRIMIA 2004-2005: 319, nota 1; apoi „doi pasionați căutători de antichități din Constanța [...] care au utilizat detectoare de metale pentru această operațiune.” conform IRIMIA 2007: 152, nota 68).

³³ <http://ran.cimec.ro/se.asp?descript=garlita-ostrov-constanta-cetatea-hallstattiana-de-la-garlita-valea-babei-cod-sit-ran-62592.02> (accesat la 5.07.2023).

³⁴ IRIMIA 1981: 89-98; tot aici vezi și descoperirea, în cursul unei săpături arheologice, a unui vârf de săgeată de luptă cu două aripioare și spin recurbat, de tip scitic (IRIMIA 1981: 98).

³⁵ ARICESCU 1964: 223-224; IRIMIA 2006: 136-137.

³⁶ IRIMIA 1991: 117.

³⁷ Prezentul articol, ca și altul predat deja la redacția revistei *Il Mar Nero*, dedicat descoperirilor de delfinași olbieni, a fost realizat la îndemnul regretatului profesor dr. Alexandru Avram. În urma unor întâlniri petrecute la Muzeul de Istorie Națională și Arheologie din Constanța, în verile anilor 2019 și 2020, dumnealui considera necesară și urgentă publicarea tuturor acestor descoperiri, chiar dacă proveneau din afara cercetărilor arheologice propriu-zise, pentru impactul pe care îl vor avea asupra temei generale a fenomenului semnelor monetare în zona de nord-vest și vest a Pontului Euxin, a rolului și semnificației semnelor monetare și în mediile autohtone din afara choroel grecești, pe fondul creșterii interesului științific privind această categorie de semne. Din nefericire, soarta profund nedreaptă a făcut ca Domnia sa să nu mai apuce să îl și recenzeze și să facă eventuale comentarii binevenite.

anumite condiții datorate, cu precădere, intervenției factorului uman. Din nefericire, uneori, asupra loturilor descoperite și ajunse în colecții private, din cauza stării de conservare a pieselor, s-a făcut o selecție artificială, fiind achiziționate doar exemplarele bine păstrate³⁸. De asemenea, multe descoperiri au dispărut pentru totdeauna, probabil, pe piața spontană a anticarilor din Constanța și București, în ultimul deceniu al secolului trecut, fără a se mai cunoaște soarta lor finală.

Din punctul nostru de vedere sunt mai multe răspunsuri care concură toate la definirea și explicarea prezenței acestor descoperiri în sud-vestul spațiului dobrogean. Cu excepția săpăturilor majore efectuate în aria siturilor Orgame, Istros și Tomis, respectiv, ocazional, în puține puncte bine individualizate din chorele adiacente, în Dobrogea autohtonilor dinspre Dunăre (și mă refer la tot malul dobrogean din vestul teritoriului pontic), numărul de așezări și necropole cercetate arheologic este foarte limitat. Încă nu cunoaștem întregul, din cauza lipsei unor investigații arheologice de amploare în aceste situri, documentarea fiind inegală și selectivă din perspectiva descoperirilor. Deci, o primă cauză o constituie lipsa asigurării unor fonduri pentru cercetări arheologice de substanță în ceea ce privește lumea preromană specifică spațiului istro-pontic. De asemenea, concentrarea și cunoașterea doar a descoperirilor cu semne monetare vest-pontice din sud-vestul Dobrogei poate fi rezultatul strict al acțiunii umane, a zonelor care au fost preferate majoritar în ultimii 30 de ani de cei care au folosit detectoare. Abia apoi se poate avea în vedere și posibilitatea unor descoperiri absolut accidentale. Dacă privim cu atenție locurile cu descoperiri din Catalog, constatăm că acestea aparțin cvasi-majoritar unor puncte situate pe marginea unor lacuri din sud-vestul teritoriului istro-pontic, cum sunt cele de la Oltina și Dunăreni. De asemenea, remarcăm că acestea sunt localizate direct pe malul dobrogean actual al Dunării, care, oricum, chiar dacă a mai fluctuat ca poziție față de antichitate, a rămas în imediata apropiere a fluviului. Cele mai multe dintre aceste lacuri, dacă nu chiar toate, aflate la o distanță de cel mult 3-4 km față de Dunăre, erau în antichitate legate direct de fluviu. Ar fi posibil ca în astfel de zone să se fi încercat crearea unor puncte de acostare sau mici factorii pentru realizarea unor schimburi comerciale? Formele de transport ale negustorilor cu produse variate, de factură greacă, asigurau accesul relativ facil spre interiorul teritoriului autohton. Până și complexul de la Floriile/„Adâncata”, aflat astăzi la aproximativ 9-10 km în linie dreaptă față de Dunăre, era considerat ca având o legătură directă cu apele fluviului³⁹. Dunărea a constituit în perioada preromană, pentru teritoriul istro-pontic, principala cale de comunicație economico-comercială, atât pentru populația autohtonă, cât și pentru reprezentanții economici ai coloniilor din nord-vestul și vestul Pontului.

În general, din punct de vedere cronologic, se poate observa că cele mai multe dintre tezaurele de semne monetare erau formate, strict sau cvasi-majoritar, din piese din cea de-a doua categorie, adică special turnate, cu rol de schimb. Faptul că printre acestea au fost și exemplare care aveau imprimate diferite „modele emblemă” pentru unele colonii, care produceau astfel de piese, ar indica pătrunderea lor în acest spațiu, cu precădere, spre sfârșitul secolului al VI-lea și, mai ales, în prima jumătate a veacului al V-lea a.Chr. Nu toate tezaurele descoperite par să sosească simultan. Este cert că cele care au în compoziție și semne „cu embleme” par să fi ajuns cu o întârziere de două-trei decenii față de primele, mai ales spre sfârșitul primului sfert al secolului al V-lea a.Chr. Mai mult, prezența pe un semn monetar turnat, cu rol de schimb (apărut la vânzare pe piața online legală

³⁸ Intervenția factorului uman a dus și la dispariția restului de exemplare (din totalul celor descoperite), fără a cunoaște soarta lor finală.

³⁹ IRIMIA 2004-2005: 348.

occidentală, la Classical Numismatic Group⁴⁰), a numelui magistratului olbian APIX sau APIXO, care apare și pe unii delfini olbieni, ne indică o practică existentă la Olbia, chiar și în jurul mijlocului secolului al V-lea a.Chr.⁴¹.

De curând, au apărut întrebări privind natura „monetară” a semnelor monetare având forme deosebite și delfini⁴², menționându-se câteva aspecte privind semnificația și rolul avut în comunitățile grecești⁴³. Cu unele considerații exprimate suntem pe deplin de acord, întrucât sunt corelate cu descoperirile existente până în prezent. Astfel, semnele monetare reprezintă, cu adevărat, din punct de vedere cronologic, tipologic și funcțional, un capitol aparte al numismaticii lumii grecești, din secolele VI-V a.Chr., cu precădere al celei specifice bazinului apusean al Pontului Euxin, cu manifestări excepționale în raport cu teoriile actuale ale mecanismelor premonetare și monetare⁴⁴. De asemenea, este foarte posibil ca, inițial, să fi existat o apartenență a semnelor monetare din categoria celor transformate și modificate, la o sferă religioasă sacră, sub diferite forme de manifestare, ca jetoane⁴⁵. Acceptând faptul că o parte a vârfulilor de săgeți, transformate prin modificări la partea ascuțită, au avut o primă formă de folosință într-un context religios, considerăm că plumbul prezent în mașonul lor nu avea, în opinia noastră, rolul de a crea o greutate specială, ci se urmărea, alături de tăierea vârfului ascuțit al semnelor din prima categorie, eliminarea unui alt aspect care ar fi permis, din nou, îmbinarea cu tija de lemn, pentru folosirea lor în practici de luptă (cu alte cuvinte aceste semne trebuiau să își piardă total orice posibilitate de întoarcere din sfera religioasă către cea de luptă).

Pe de altă parte sunt și aspecte care, din perspectiva cercetării noastre, nu se confirmă⁴⁶. Astfel, semnele monetare, atâta timp cât sunt descoperite în mediile locale, la distanțe mari față de locul de turnare, din așezările grecești de pe litoral, dincolo de *chora*, nu mai au, la un moment dat, vreo legătură cu zeitățile din Pantheon, iar cheltuielile publice ale grecilor în contextul local, non-elenic, par la fel de improbabile, dacă nu chiar imposibile. În mediul local, tradițional, nu poate exista respectiva legătură a semnelor, spre exemplu, cu Apollo și simbolistica adiacentă, unica formă de manifestare fiind cea comercială, de schimb, însoțind mărfurile grecești, atestate arheologic printre

⁴⁰ <https://www.acsearch.info/search.html?id=1481221>; Classical Numismatic Group, Inc., Triton XVI, lot 20, 08.01.2013, 3,25 g/33 mm (accesată la 20.07.2023).

⁴¹ Pentru datarea mai târzie a delfinilor cu numele acestui magistrat, de la sfârșitul secolului al V-lea și în cursul veacului al IV-lea a.Chr., vezi la PRICE 1993: Pl. XIV, respectiv și în timpul aplicării decretului lui Clearchos (449–448 a.Chr.), potrivit lui MIHAILESCU-BÎRLIBA 1990: 53.

⁴² Nu exista nici o instituție centralizatoare care să îi apere garanția (poate nici o uniune de comercianți, în lipsa unor dovezi palpabile), nici nu exista o bursă a metalelor prețioase, ca să ajungem să cunoaștem o rată de schimb în vestul și nord-vestul Pontului Euxin; nu avea o valoare inscripționată, măcar prin imagini, până în debutul secolului al V-lea a.Chr.

⁴³ CALLATAÏ 2019: 257-279.

⁴⁴ CALLATAÏ 2019: 268 („So, they likely differ from coins by their function, their types, their issuing powers, their composition, and their use, while the unique similarity – their weights – creates a curious hapax in terms of economic history”).

⁴⁵ CALLATAÏ 2019: 269 [„I would like to conclude arguing that these dolphins and arrowheads are best conceived as originally created as tokens for worshippers of Apollo (i.e. as payments for the god)”].

⁴⁶ CALLATAÏ 2019: 268 („Let us sum up the difficulties created if we accept these non-functional arrowheads as coins: if so, they differ from coins by their iconography (referring to commodities and not to gods) and purpose (for trade and not for public expenses). Made differently (with more lead), possibly on a private basis (see the moulds and the metallic inhomogeneity) and having circulated on a much lesser and oriented scale (only in and around the three cities where Apollo was the main god), these poorly calibrated arrowheads cannot be described otherwise than fiat money, which in turn is rather incompatible with mainstream economics”).

descoperiri. De asemenea, precedând moneda, este foarte posibil ca semnele să aibă un metal constitutiv compozițional sensibil procentual diferit, din punct de vedere metalografic, față de monede. Totodată, asupra aspectului lor privat rămânem circumspecți pentru a emite o teorie categorică. Fără discuție, ele nu au „circulat” (nefiind propriu-zis monede din toate punctele de vedere) și s-au răspândit la o scară relativ redusă, dar, foarte clar, nu doar în jurul a trei orașe în care Apollo era zeitatea primordială. În mod evident a fost vorba de relații incipiente greco-autohtone, în spiritul mai rigid al epocii secolelor VII-VI a.Chr., distribuția și penetrația lor în teritoriile ocupate de autohtoni neavând amplitudinea și răspândirea pe care le va avea în perioadă elenistică moneda propriu-zisă.

Ce semnifică totuși prezența lor în aceste descoperiri, chiar și non-arheologice? În nici un caz nu se poate vorbi despre folosirea lor ca jetoane pentru zeul Apollo în mediul autohton, puternic conservator. După cum s-a afirmat adeseori, o formă importantă de comerț în acea perioadă era cea practică între coloniști și autohtoni⁴⁷. Acesta putea fi efectuat atât cu produsele proprii ale coloniștilor, cât și cu mărfurile altora. Este un fapt evident prezența în siturile respective a unor artefacte grecești, cum erau semnele monetare, monedele din argint și bronz, statuetele de teracotă cu reprezentări ale unor divinități grecești sau vasele askoi etc. În mod firesc, nu aveau aceleași semnificații în lumea autohtonă ca cele cunoscute în societatea greacă. Oricum, chiar dacă nu întotdeauna, în mod direct, pe baza descoperirilor arheologice, s-a constatat prezența unei influențe grecești timpurii, care a dus cu sine schimbări importante în structura socială, politică și economică a autohtonilor. În mediul local, tradițional, nu poate exista respectiva legătură a semnului cu Apollo și simbolistica adiacentă, unica formă de manifestare la delfinii olbieni fiind cea comercială, de schimb, însoțind mărfurile grecești, atestate arheologic printre descoperiri, fiind portabili, durabili și recognoscibili. Prezența semnelor monetare vest-pontice în mediul autohton, la o distanță apreciabilă față de litoralul de nord-vest al Pontului Euxin, în respectiva secvență cronologică, nu poate fi pusă pe seama unui context religios de inspirație greacă, ca o formă semi-bănească de plată a unor servicii religioase către o divinitate marcantă a coloniilor pontice. Este, încă, prematur să dăm un răspuns tranșant cu privire la cine a adus semnele monetare vest-pontice și celelalte produse grecești de lux timpurii în mediul „barbar”, specific populațiilor locale din zona periferică a relațiilor greco-autohtone. Dar nu orice „obiect grec” este obligatoriu adus tot de greci, așa cum s-a constatat deja, făcându-se diferența între transport „internațional”, regional și local⁴⁸.

CONCLUZII

A existat, pornind de la descoperirile arheologice și numismatice, o intensă circulație umană și materială către și dinspre lumea autohtonă. Odată ce numărul descoperirilor de produse grecești de lux este mai mare, cu atât șansa identificării unor semne monetare din cele două categorii, cunoscute ca turnate în nord-vestul și vestul Pontului Euxin, este mai mare. Descoperirile, spre exemplu, din așezările de la Izvoarele (la aproape 100 km distanță de Istros, în linie dreaptă), Floriile (la aproape 95 km distanță de Istros, în linie dreaptă) etc. exprimă cel mai bine această idee. Calea prin care produsele și semnele de schimb au ajuns în mediul autohton nu credem că a fost pe uscat, ci, mult mai probabil, pe Dunăre. Există o strânsă conexiune între importanța așezărilor în cadrul

⁴⁷ TSETSKHLADZE 1998: 51-52.

⁴⁸ Vezi în acest sens: TSETSKHLADZE 2013: 69-82.

lumii locale și punctele geografice unde s-au făcut descoperiri, deși acestea aparțin unui spațiu aflat la periferia ariei comerciale greco-autohtone. În sud-vestul Dobrogei cultura materială locală se deosebește, în mod pregnant, de cea întâlnită în zona litorală și este foarte apropiată de cea cunoscută la geții nord-dunăreni. Încă nu cunoaștem întregul, din cauza lipsei unor cercetări arheologice în aceste așezări fortificate, documentarea fiind inegală și selectivă, în mod obiectiv, din perspectiva descoperirilor. Totuși nu putem să nu remarcăm că așezările de la „Adâncata” și Izvoarele au oferit numeroase și variate obiecte grecești timpurii, unele considerate de lux.

Întrebările și incertitudinile constatate în urma cercetărilor ar trebui rezolvate prin diversificarea direcțiilor de analiză și amplificarea eforturilor personale de înțelegere, de cele mai multe ori, a unor aspecte particulare locale, care fac și ele parte, în ultimă instanță, din fenomene generale universal acceptate. Iar o cale nefericită de ales este cea în care am „armoniza”, în mod forțat, „științific”, în cadrul unei „logici mecanice acceptate”, doar pentru a le integra perfect într-o formă prestabilită și „reglamentară”, a ceea ce s-a statuat la un moment dat în cercetare. Doar că cercetarea fenomenului depinde de descoperirile arheologice și numismatice, care se petrec, în mod firesc, într-o continuă dinamică, astfel că știința trebuie să asimileze noul și să își modifice gradual teoriile, care suferă deja în expunerea actuală.

Deși nu au fost monede propriu-zise, semnele de schimb au reflectat, sintetic, schimbările structurale din economia și societatea centrelor grecești de pe coasta Mării Negre și a împrejurimilor relativ imediate, iar, ulterior, de pe la sfârșitul secolului al VI-lea a.Chr. și prima parte a secolului V a.Chr., și din comunitățile locale aflate la o distanță apreciabilă de circulație.

Descoperirile inedite prezentate în Catalog contribuie la o mai bună înțelegere a secvenței lor istorice, iar tabloul rezultat câștigă un grad sporit de credibilitate. Am considerat că toate aceste noi informații merită a fi cunoscute, altfel, fiind deja pasibile de a fi definitiv uitate prin efemeritatea naturii umane. Contribuția noastră se oprește la analiza numismatică a respectivelor descoperiri și la identificarea posibilelor consecințe istorico-economice privind evoluția relațiilor lumii locale cu cea greacă.

Descoperirea semnelor monetare vest-pontice și în mediul greco-autohton, periferic, în raport cu coloniile și chorele aferente, sugerează direcțiile economice ale comunității grecești din nord-estul extrem al Traciei, conducând la o mai justă înțelegere a unor fenomene complexe general-pontice, din perioada secolelor VI-V a.Chr. Aceste noi descoperiri, realizate sub forma tezaurelor, îmbogățesc lista artefactelor de acest gen cunoscute, oferindu-ne teme de gândire privind cantitatea de piese „circulante” în afara lumii științifice sau a artefactelor care se păstrează în colecțiile publice. Necunoașterea situației prezente pe fosta piață de antichități poate impieta asupra stabilirii și fundamentării unor teorii privitoare la diversele aspecte, care caracterizează „lumea semnelor monetare”, ca descoperiri, rol, tipologie, cronologie etc. În lipsa cunoașterii acestui complex tablou al tuturor descoperirilor, rolul jucat de semnele monetare în cadrul lumii greco-autohtone, în perioadă arhaică, va fi mereu supus unor interpretări labile, chiar dacă vor fi aduse și argumente științifice, „la zi”, atâta timp cât realitatea numismatică a descoperirilor suferă obiectiv și subiectiv modificări și completări inerente. Până nu vor fi asigurate fonduri financiare substanțiale pentru realizarea de săpături arheologice sistematice în centrele antice grecești sau autohtone vom depinde, în cercetarea fenomenelor semnelor monetare, de hazard și de inevitabilele „descoperiri întâmplătoare”, care vor îngreuna realizarea unei analize complexe și complete, în strânsă corelație cu contextele arheologice.

În sfârșit, considerarea descoperirilor grecești din mediul local, în totalitate, ca daruri, se poate lovi de câteva aspecte metodologice. Ideea tezaurizării semnelor monetare realizate din metal non-nobil ar putea să ridice numeroase semne de întrebare, raportându-ne la alte practici de același tip, dar cu piese confecționate din aur sau argint. De asemenea, este foarte posibil ca cei care aduceau aceste piese în mediul local, prin comerț, să nu fi fost neapărat greci. Comerțul a reprezentat în antichitate una dintre forțele care au împins civilizațiile spre progres prin circulația oamenilor, a ideilor și a bunurilor sau obiectelor de valoare, în cazul nostru de schimb. Comerțul s-a desfășurat pe distanțe lungi, deschizând porțile colaborărilor de profunzime între diferitele comunități umane existente în Dobrogea, în prima parte a secolului V a.Chr.

BIBLIOGRAFIE

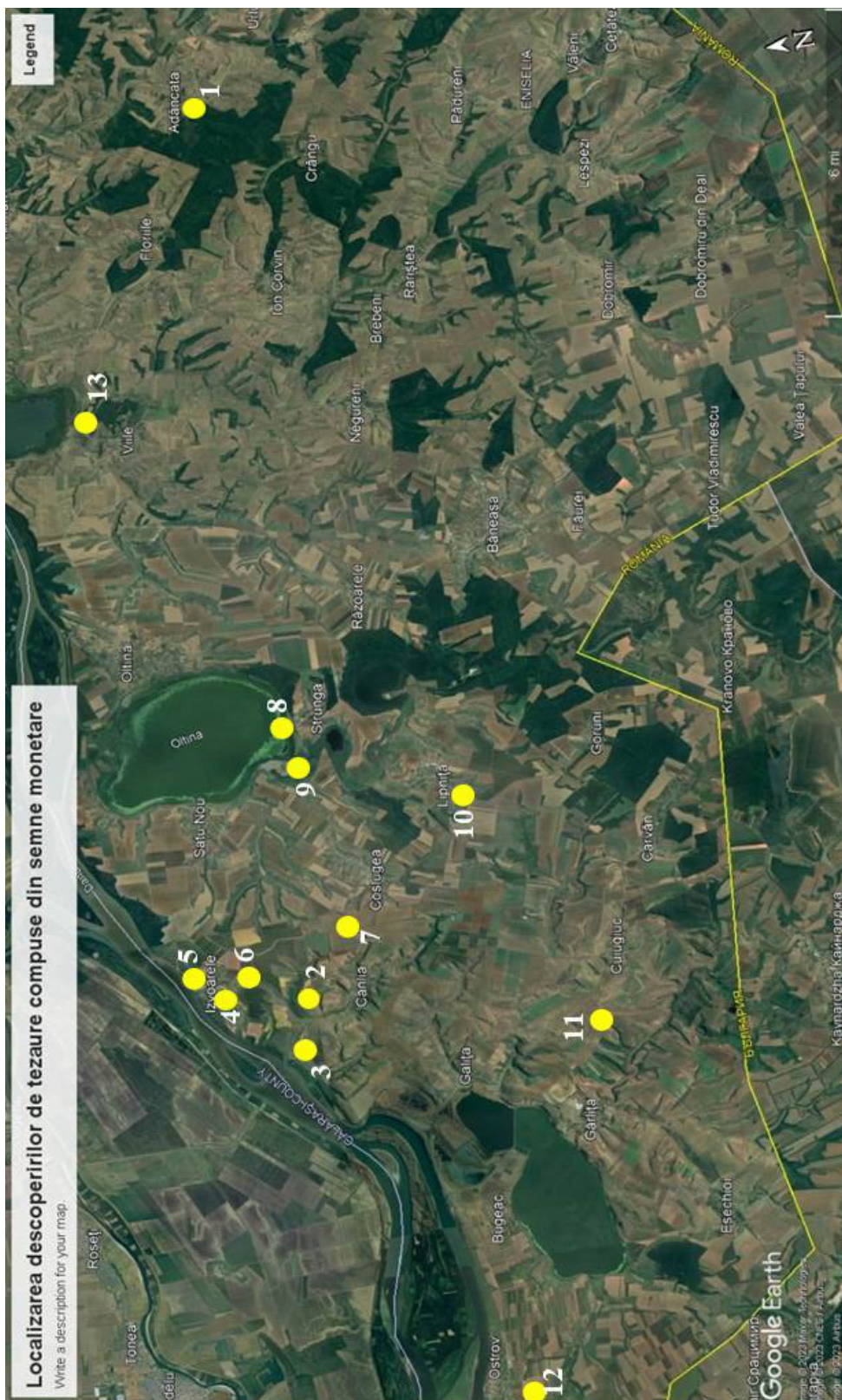
- ARICESCU 1964 Aricescu, A., *Noi date cu privire la cimitirele getice din zona Dunării*, in: *Sesiunea de comunicări științifice a muzeelor de istorie*, decembrie 1964, vol. I, București, 223-224.
- BUZOIANU, BĂRBULESCU 2011 Buzoianu, L., Bărbulescu, M., *Materiale arheologice elenistice recent descoperite în teritoriul callatian*, in: *Peuce*, 9, 459-468.
- BUZOIANU, MUNTEANU 2019 Buzoianu, L., Munteanu, C., *Ceramică antică descoperită la Costinești, Punctul „Pescărie”*, in: *Pontica*, 52, 195-212.
- CALLATAÏ 2019 CallataÏ, F. de, *Did “dolphins” and non-functional arrowheads massively found in and around Olbia, Istros and Apollonia have ever had a monetary function?*, in: Cojocaru, V., Ruscu, L., Castelli, Th., Pázsint, A.-I. (eds.), *Advances in Ancient Black Sea Studies: Historiography, Archaeology and Religion*, Mega Publishing House, Cluj-Napoca, 257-279.
- CANARACHE 1969 Canarache, V., *Măști și figurine Tanagra din atelierele de la Callatis – Mangalia –*, Muzeul de Istorie Națională și Arheologie Constanța, Constanța.
- CHERA 1999 Chera, C., *Necropole tomitane în contextul lumii romane vest-pontice (sec. I-IV p.Chr.)*, Teză de doctorat, Universitatea „Ovidius” Constanța, Facultatea de Istorie, Drept și Științe Administrative, Constanța, mss.
- COCIȘ 2011 Cociș, Ș., *Fibule romane din Dobrogea*, in: *Peuce*, 9, 253-260.
- CONOVICI 1979 Conovici, N., *Contribuții numismatice privind legăturile Histriei cu geții de la Dunăre în secolele VI-II î. e. n.*, in: *SCIVA*, 30/1, 87-94.
- CULICĂ 1970 Culică, V., *Fibule din prima și a doua epocă a fierului găsite în sud-vestul Dobrogei*, in: *SCIV*, 21/4, 619-622.
- CULICĂ 1967 Culică, V., *O unealtă scitică de orfevrărie la Dunărea de Jos*, in: *SCIV*, 18/4, 677-685.
- DIACONU, ANGHELESCU 1968 Diaconu, P., Angheliescu, N., *Urme de locuire în colțul de sud-vest al Dobrogei*, in: *RM*, 4/V, 348-351.

- IRIMIA 2010 Irimia, M., *Centres de pouvoir Gètes préromains au sud-ouest de la Dobroudja. Réalités archéologiques et certaines considérations historiques*, in: *Pontica*, 43, 83-128.
- IRIMIA 2007 Irimia, M., *Considerații privind așezările getice din Dobrogea și problema existenței unor emporia în zona Dunării Inferioare*, in: *Pontica*, 40, 137-225.
- IRIMIA 2006 Irimia, M., *Noi descoperiri getice și grecești din Dobrogea și din stânga Dunării*, in: *Pontica*, 39, 123-168.
- IRIMIA 2004-2005 Irimia, M., *Descoperiri getice în zona Adâncata (com. Aliman, jud. Constanța)*, in: *Pontica*, 37-38, 319-384.
- IRIMIA 2000 Irimia, M., *Outils de fer du site gète fortifié d'Adâncata (commune d'Aliman, dép. de Constanța)*, in: Avram, Al., Babeș, M. (éds.), *Civilisation grecque et cultures antiques périphériques. Hommage à Petre Alexandrescu à son 70^e anniversaire*, Ed. Enciclopedică, Bucharest, 102-110.
- IRIMIA 1999 Irimia, M., *Unelte din așezarea getică fortificată de la Adâncata (com. Aliman, jud. Constanța)*, in: *Pontica*, 32, 73-81.
- IRIMIA 1991 Irimia, M., *Noi mărturii arheologice privind a doua epocă a fierului în Dobrogea*, in: *Pontica*, 24, 97-121.
- IRIMIA 1988 Irimia, M., *Unele considerații privind sfârșitul Latène-ului geto-dacic și continuitatea civilizației autohtone în Dobrogea*, in: *SCIVA*, 39/1, 33-44.
- IRIMIA 1981 Irimia, M., *Observații preliminare privind așezarea antică de la Gura Canliei*, in: *Pontica*, 14, 47-131.
- IRIMIA, CUSTUREA, CLIANTE 2005 Irimia, M., Custurea, G., Cliante, T., *Aliman, com. Aliman, jud. Constanța. Puncte: Adâncata I, Adâncata II, Tumul*, in: CCAR. Campania 2004, 55-56.
- MĂNUCU-ADAMEȘTEANU 1996 Mănuclu-Adameșteanu, M., *Ὀργάνη· πόλις ἐπὶ τῷ Ἰστρῷ*, in: Porumb, M. (ed.), *Omaggio a Dinu Adameșteanu*, Ed. Clusium, Cluj-Napoca, 101-109.
- MĂNUCU-ADAMEȘTEANU 1992 Mănuclu Adameșteanu, M., ... *Orgamé polis...*, in: *Pontica*, 25, 55-67.
- MIHAILESCU-BÎRLIBA 1990 Mihailescu-Bîrliba, V., *Dacia răsăriteană în secolele VI-I î.e.n. Economie și monedă*, Ed. Junimea, Iași.
- PREDA 1998 Preda, C., *Istoria monedei în Dacia preromană*, Ed. Enciclopedică, București.
- PRICE 1993 Price, M., *Sylloge Nummroum Graecorum. IX. The British Museum, part. 1: The Black Sea*, British Museum Press, London.
- SIMION 2003 Simion, G., *Culturi antice în zona Gurilor Dunării*, Ed. Nereamia Napocae, Cluj-Napoca.
- SIMION 1995 Simion, G., *Das Gräberfeld von Ciucurova*, in: *TD*, 16/1-2, 151-170.
- SIMION, LĂZURCĂ 1980 Simion, G., Lăzurcă, El., *Așezarea hallstattiană de la Beidaud-Tulcea*, in: *Peuce*, 8, 37-54.
- TALMAȚCHI 2022 Talmațchi, G., *Despre semnele monetare și prezența lor în așezările populației autohtone din spațiul isto-pontic (sec. VI-V a.Chr.)*, in: Boțan, S.-P., Honcu, Șt. (eds.), *In Medias Res Antiquorum Miscellanea in honorem annos LXV peragentis Professoris Costel Chiriac oblate*, Ed. Mega, Cluj-Napoca, 84-98.

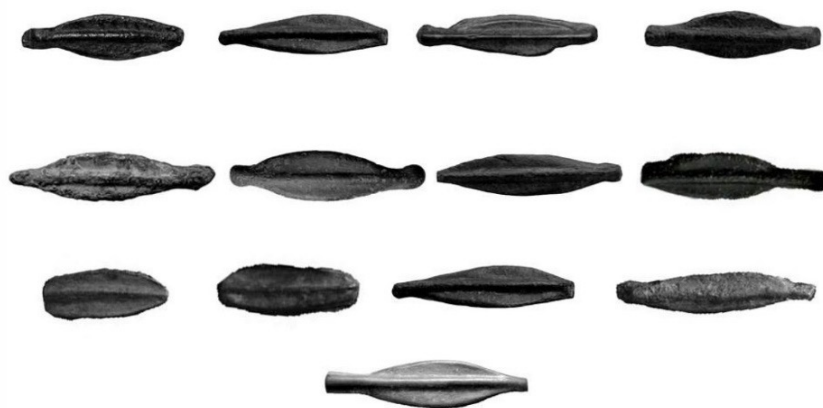
- TALMAȚCHI 2018 Talmațchi, G., *Despre unele descoperiri monetare din împrejurimile fortificației elenistice de la Albești (com. Albești, jud. Constanța)*, in: *Istros*, 34, 81-125.
- TALMAȚCHI 2017 Talmațchi, G., *Din nou despre activitatea monetăriei histriene în perioada preromană*, in: Nuțu, G., Ailincăi, S. C., Micu, C. (eds.), *Omul, Fluviul și Marea. Studii de arheologie și istorie în onoarea lui Florin Topoleanu la a 65-a aniversare*, Ed. Mega, Cluj-Napoca, 379-410.
- TALMAȚCHI 2013 Talmațchi, G., *Contribuții la cercetarea fenomenului semnelor monetare în contextul lumii grecești vest-pontice (cronologie, forme, penetrație)*, in: Panait Bîrzescu, F., Bîrzescu, I., Matei-Popescu, F., Robu, A. (eds.), *Poleis în Marea Neagră: Relații interpontice și producții locale*, Ed. Humanitas, București, 335-357.
- TALMAȚCHI 2010 Talmațchi, G., *About some discoveries of Arrowheads-monetary signs in south-west Dobruja*, in: *Pontica*, 43, 387-398.
- TALMAȚCHI 2008a Talmațchi, G., *Views on the presence of monetary signs, of Greek and Macedonian coins in the Greek-Autochthonous environment in Dobrudja, in the perspective of the discoveries in Floriile (commune of Aliman, Constanța county)*, in: Spinei, V., Munteanu, L. (eds.), *Miscellanea Numismatica Antiquitatis, In honorem septagenarii magistri Virgilii Mihailescu-Bîrliba oblata*, Ed. Academiei Române, București, 211-219.
- TALMAȚCHI 2008b Talmațchi, G., *Contribuții la cunoașterea prezenței semnelor monetare în Dobrogea*, in: *EphNap*, 18, 7-24.
- TALMAȚCHI 2003-2005 Talmațchi, G., *Monede autonome grecești și macedonene descoperite în așezarea greco-autohtonă de la Adâncata-Floriile (Com. Aliman, jud. Constanța)*, in: *CN*, 9-11, 19-24.
- TALMAȚCHI 2002-2003 Talmațchi, G., *Descoperiri premonetare și monetare în Dobrogea (sec. VI-I a.Chr.)*, in: *Pontica*, 35-36, 357-394.
- TALMAȚCHI 2001 Talmațchi, G., *Contribuții privind circulația monetară dobrogeană în secolele VI-I a.Chr.*, in: *Analele Universității Creștine „Dimitrie Cantemir”*, Seria Istorie, 4, 120-145.
- TALMAȚCHI 1995-1996 Talmațchi, G., *Din nou despre circulația monetară antică în zona Floriile-Adâncata (jud. Constanța)*, in: *Pontica*, 28-29, 261-266.
- TALMAȚCHI 1994 Talmațchi, G., *Noi descoperiri monetare în satul Adâncata (jud. Constanța)*, in: *Pontica*, 27, 231-234.
- TSETSKHLADZE 2013 Tsetskhladze, G. R., *Not all things greek came through greek trade or the hands of greeks*, in: Tsetskhladze, G. R., Atasoy, S., Avram, AL, Donmez, Ş., Hargrave, J. (eds.), *The Bosphorus: Gateway between the Ancient West and East (1st Millennium BC-5th Century AD). Proceedings of the Fourth International Congress on Black Sea Antiquities (Istanbul, 14th-18th September 2009)*, BAR-IS1517, Oxford, 69-82.
- TSETSKHLADZE 1998 Tsetskhladze, G. R., *Greek Colonisation of the Black Sea Area: Stages, Models, and Native Population*, in: Tsetskhladze, G. R. (ed.), *The Greek Colonisation of the Black Sea Area. Historical Interpretation of Archaeology*, Franz Steiner Verlag, Stuttgart, 9-68.

LIST OF ILLUSTRATIONS

- Pl. I. Map of the distribution of hoards of monetary signs in southwestern Dobrudja.
- Pl. II. The monetary signs hoards from: 1. Canlia I; 2. Strunga I; 3. Strunga II.
- Pl. III. The monetary signs hoard from: 1. Izvoarele III; 2. Canlia III.



Pl. 1. Harta descoperirilor de tezaure de semne monetare din sud-vestul Dobrogei.



1



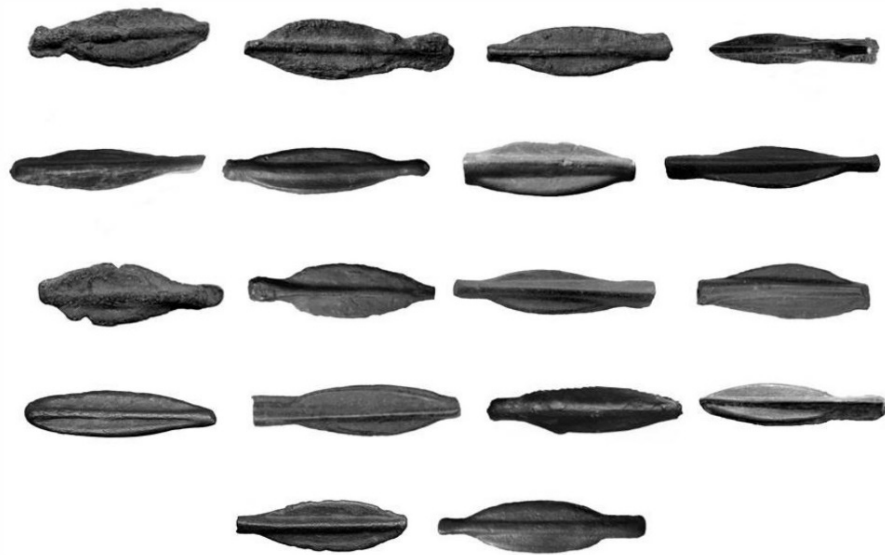
2



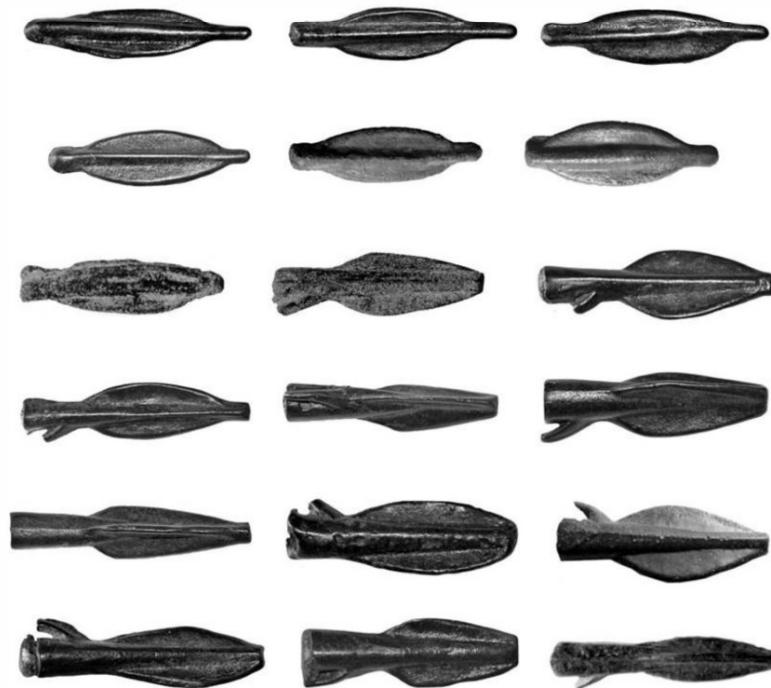
3

0 3 cm

Pl. II. Tezaure de semne monetare, descoperite la: 1. Canlia I; 2. Strunga I; 3. Strunga II.



1



2



Pl. III. Tezaure de semne monetare, descoperite la: 1. Izvoarele III; 2. Canlia III.

DESPRE O DESCOPERIRE MONETARĂ DE TIP MACEDONEAN PROVENIND DIN APROPIEREA CETĂȚII ISTROS (COM. ISTRIA, JUD. CONSTANȚA)

DE
GABRIEL MIRCEA TALMAȚCHI*

Abstract:

The present article is part of the effort to recover and capitalize on some older monetary information which, from case to case, can even add important landmarks to the whole of older archaeological research. Thus, a new Macedonian monetary hoard discovered during the 70s at the "Histria-Pod" point, located approximately 4 km. west-southwest from the Istros fortress, is presented. Archaeological research was carried out here in the years 1980 and 1983-1992, which brought to light the vestiges of a settlement with at least three levels of housing, the last one specific to the 3rd century BC, shows sporadic cultural traces. The hoard, discovered by chance by a veterinarian, consists of 11 Alexander III-type Macedonian drachmas struck in mints from Asia Minor and in uncertain workshops. The timing of his entry may be related to the involvement of Lysimachos' army with garrisons, as king of Thrace, at Istros, subsequent to the Macedonian military actions caused by the revolt of the allied West Pontic colonies. For an unidentified reason, with the end of the settlement at the "Histria-Pod" point, which does not seem to have been violent, the hoard remained "sealed" on the floor of a possible pit-dwelling on the third level of living. Situation that may have occurred in the first or especially in the second decade of the 3rd century BC, after the defeat of the revolt of the West-Pontic colonies and the installation of military garrisons.

Keywords: drachmas; hoard; Alexander III-type; Macedonia; Istros; point "Histria-Bridge"; IV-III centuries BC.

INTRODUCERE

Primele semnalări ale potențialului arheologic existent în punctul „Histria-Pod” au fost oferite, în cursul anilor ’70-’80 ai secolului trecut, de către medicul veterinar din localitatea Istria (com. Istria, jud. Constanța), pe numele său Dan Protopopescu. Acesta a făcut primele informări la Muzeul de Istorie Națională și Arheologie din Constanța (la directorul dr. Adrian Rădulescu) și, apoi, la specialiștii prezenți la cetatea Istros cu prilejul campaniilor arheologice. El a efectuat o serie de vizite la muzeul constănțean și, în anii 1993-1995, după finalizarea cercetărilor arheologice, a adus spre verificare o serie de descoperiri întâmplătoare, inclusiv monetare, care făceau parte din colecția personală. Aceasta era compusă, privitor la monede, din piese descoperite în împrejurimile

* Muzeul de Istorie Națională și Arheologie Constanța, gtalmatchi@yahoo.com.