

DESCOPERIRI FUNERARE SARMATICE DE LA IAȘI-PALATUL CULTURII

DE

STELA CHEPTEA*, LAVINIA GRUMEZA**, ANDREI COSMIN MOCANU-IRIMIȚĂ***

Abstract:

In 2012, two graves were discovered during some construction works at the Palace of Culture (Iași, Romania). Based on the burial rituals (inhumation, supine position, north-south orientation), the offerings and the funerary inventory we can attribute the two graves to the nomadic-Sarmatian culture of the first centuries AD (end of the 1st century – early 2nd century). The most spectacular inventory items are the rectangular mirror and fragments of a cosmetic box found in grave 1. These are rare, luxury items and imports in the nomadic world from north and north-west of the Black Sea. The two graves are not isolated finds, other contemporary graves have been identified at Iași-Tătărași, Podul Iloaei, Valea Lupului, Lețcani, and Holboca (most of them are secondary burials in prehistoric tumuli).

Keywords: Sarmatian graves; rectangular mirror; Roman bronze box; first centuries AD; Iași-Palatul Culturii.

CONTEXTUL ARHEOLOGIC

În anul 2012, cu prilejul realizării unor lucrări de amenajare a drenurilor de la Palatul Culturii din Iași, pe latura centrală a palatului, au fost descoperite două morminte de inhumatie. Acestea au fost găsite la adâncimea de 1,5 m (de la nivelul actual de călcare) în zona drenurilor A11-A12 (Pl. I.2), imediat în dreapta intrării principale în palat (turnul cu ceas; Pl. I.1a-b)¹. Mormintele au fost deranjate din vechime, în contextul numeroaselor lucrări edilitare de la Curtea Domnească (din secolele XIV-XIX) și de la Palatul Administrativ și de Justiție (din anii 1905-1925).

Mormântul 1 (Pl. II, IV-V). Scheletul era depus pe spate în poziție de decubit dorsal, cu mâinile pe lângă corp și picioarele în prelungirea acestuia. Zona toracelui, a bazinului, brațelor și părții superioare a membrilor inferioare era distrusă din vechime. Groapa mormântului s-a conturat doar în zona capului, unde avea o formă ovală; scheletul era orientat nord-sud (cu o ușoară deviație) și aparține probabil unei femei.

* Centrul de Istorie și Civilizație Europeană, Academia Română-Filiala Iași; stela_cheptea@yahoo.com.

** Institutul de Arheologie, Academia Română-Filiala Iași; lavinia_grumeza@yahoo.com.

*** Liceul Tehnologic Special „Vasile Pavelcu” Iași; mocanu.andreicosmin@gmail.com.

¹ Cercetările au fost coordonate de dr. Stela Cheptea. Mulțumim colegilor dr. Senica Țurcanu, dr. Adriana Miron, dr. Ioan Iașcu, dr. Denis Topal – pentru materialul pus la dispoziție; dr. Silvia Mustăță, dr. Vitalie Bârcă și dr. Victor Cojocaru – pentru observațiile utile în urma lecturării manuscrisului, Romeo Ionescu – pentru desene. În lipsa altor precizări, toate datele menționate sunt p.Chr.

Inventar funerar²:

1. La cap: un cercel din bronz de formă circulară, cu sistem de închidere format din buclă și cârlig; capătul care formează bucla este înfășurat de trei ori pe corp; diametru 2 x 2,2 cm, grosime 0,2 cm (Pl. IV.2; V.2).
2. La gât: 22 de mărgel, dintre care patru globulare de carneol cu dimensiuni cuprinse între 4-7 x 6,1-8,9 mm (înălțime x diametru), cinci mărgel cilindrice din sticlă verde, opacă cu dimensiuni cuprinse între 8-10,2 x 5,5-6,5 mm și 13 mărgel cilindrice din sticlă verde, opacă (unele decolorate și/sau ușor deformate), cu dimensiuni cuprinse între 6-9,8 x 5-7,9 mm; unele mărgel verzi încă păstrează urmele unor foite aurii (Pl. IV.4-5; V.4).
3. La picioare: o oglindă rectangulară realizată dintr-un aliaj de metale (predomină argintul); o față a oglinzii a fost lustruită; oglinda a fost găsită fragmentară (lipsește doar câteva mici fragmente din ea); înălțime 12 cm, lățime 10,5 cm, grosime 0,3 cm (Pl. IV.1; V.1).
4. La picioare: un mâner de casetă din bronz de formă circulară-deschisă; capetele se termină în câte un cârlig de prindere; diametru maxim (la deschidere) 4,3 cm, grosime 0,2 cm; din casetă s-au mai păstrat și cinci scoabe de bronz (care inițial se aflau în capetele mânerului / mânerelor și permiteau atașarea pe piesa de lemn); în momentul restaurării pieselor, două din cele cinci scoabe (de formă dreptunghiulară cu vârful ascuțit) au fost prinse de mâner (Fig. 2.1; Pl. IV.3; V.3).
5. La picioare: un vas ceramic lucrat cu mâna, păstrat fragmentar, de culoare cărămizie, pastă grosieră; gâtul este zvelt și lung, decorat perpendicular cu o măturică, iar la bază cu două registre (două linii vălurite încadrate de trei linii orizontale, toate circulare de-a lungul gâtului); partea mediană a vasului este globulară, iar fundul drept; înălțime 19 cm, diametru buză 9,5 cm, diametru fund 8 cm (Pl. IV.6; V.5).

Mormântul 2 (Pl. III, VI). Scheletul era depus pe spate în poziție de decubit dorsal, cu mâinile pe lângă corp și picioarele în prelungirea acestuia. Craniul, o parte din coloană, părțile inferioare ale picioarelor erau distruse din vechime. Groapa mormântului nu s-a conturat clar; scheletul era orientat nord-sud (cu o ușoară deviație) și aparținea probabil unui bărbat.

Inventar funerar:

1. O spadă scurtă din fier, fragmentară, cu mâner terminat în inel, dimensiuni: lungimea (păstrată) 17,2 cm, diametru (inel) 3,2 x 3 cm, lățime maximă (lamă) 2,2 cm (Pl. VI.1).
2. Un cuțit fragmentar din fier, cu lama dreaptă, triunghiulară în secțiune; lungime (păstrată) 8,8 cm (Pl. VI.2).

ÎNCADRAREA CRONOLOGICĂ ȘI CULTURALĂ A DESCOPERIRILOR FUNERARE

Pe baza ritualurilor funerare (înhumarea în poziție de decubit dorsal, orientarea nord-sud), a ofrandelor și a inventarului funerar putem atribui cele două morminte culturii nomade-sarmatice, din primele secole p.Chr.

Cel mai spectaculos obiect de inventar este oglinda rectangulară descoperită în mormântul

1. Oglinzile, de diferite forme și origini – oglinzi circulare simple, oglinzi-pandantive decorate pe

² Toate obiectele descoperite în cele două morminte se află în depozitul Muzeul de Istorie a Moldovei (Palatul Culturii din Iași) și au fost restaurate de Ligia Teodor și Mihaela Simion.

revers cu motive geometrice, simboluri solare sau semne de tip *tamga*³, oglinzi romane sau chinezești – sunt o prezență constantă în inventarul feminin sarmatic din spațiul est-carpatic și din nordul Mării Negre. Oglinzile rectangulare, pe de altă parte – deși răspândite pe spații largi⁴ (Fig. 1, Tab. 1) – sunt descoperiri foarte rare, fiind produse de lux și importuri în lumea nomadă. În România avem documentată o singură piesă similară celei de la Palatul Culturii din Iași, la Giurcani (județul Vaslui), mormântul 3⁵. Prin urmare, descoperirea noastră, reprezintă cel mai vestic punct din mediul sarmatic nord-pontic, unde avem atestată o asemenea oglindă rectangulară.

Sit	Țară	Dimensiuni oglindă	Mormânt de femeie	Sicriu de lemn	Orientare	Inventar asociat	Datare
Palatul Culturii, M1	România	12 x 10,5 cm	probabil	nu	N-S	cercei de bronz, cutie Romană de bronz, mărgelă, vas ceramic	sf. sec. I-înc. sec. II
Giurcani, M 3		8 x 7 cm	probabil	?	N-S	podoabe de bronz, mărgelă, vas de sticlă	sf. sec. I-înc./ prima jum. sec. II
Brăviceni, T 22, M1	Rep. Moldova	5,3 x 4,6 cm	da	da	NV-SE	numeroase mărgelă, doi cercei de Ag, fusaiolă, vas ceramic	a doua jum. sec. I
Berezhnovka, T36	Federația Rusă	9 x 7,5 cm	probabil (adult)	?	jefuit (SE-NV?)	numeroase mărgelă, podoabe de bronz, 3 vase ceramice fragm. (inclusiv cu firnis)	a doua jum. sec. I-înc. sec. II
Gordievka T29, M2	Ucraina	17,2 x 15,4 cm	da	da	?	cercei și aplici de aur, podoabe din bronz, diferite mărgelă, vas ceramic	a doua jum. sec. I
Mikhajlovka, T3, M3		22,5 x 19,8 cm	da	da	NE-SV	două brățări, un colan, un cercel, pandantive aplici (aur), mărgelă, diferite vase de sticlă și lemn	a doua jum. sec. I-înc. sec. II
Shchuchinka, T235, M1		?	da	da	?	caserolă bronz E138, două afumătoare de lut (mormânt distrust)	a doua jum. sec. I-înc. sec. II
Krasnopolka, T424, M2		16,7 x 14,8 cm	da	da	NV-SE	cercel aur, caserolă bronz E 140, podoabe de bronz, diferite mărgelă, pixidă de os, fusaiolă vase ceramice	sf. sec. I-înc. sec. II
Petriki		fragmentară (mică)	?	da	mormânt distrust	pateră bronz E 155, numeroase podoabe bronz, 3 geme	a doua jum. sec. I
Bogdanovka, T1, M1		10 x 8 cm	da	da	?	fibulă bronz, mărgelă, cuțit, vas ceramic fin	a doua jum. sec. I-înc. sec. II

Tab. 1. Distribuția oglinzilor în nordul și nord-vestul Mării Negre (selectiv); pentru bibliografia obiectelor vezi mai jos Fig. 1.

³ „Miroirs de type sarmato-carpique” după BICHIR 1977: 186; vezi o critică a terminologiei utilizată de Gh. Bichir la BÂRCĂ 2021a: 103, nota 87: „Prezența acestor oglinzi atât la sarmați, cât și la „carpi” l-a determinat pe Gh. Bichir să le atribuie denumirea de oglinzi de tip sarmato-carpic (...), termen inadecvat, chiar dacă numărul unor astfel de piese în mediul „culturii carpice” este unul semnificativ. În acest sens, ținem să menționăm că deși astfel de oglinzi au fost utilizate în mediul meot sau scitic târziu, unde numărul lor este considerabil mai mare ca în mediul „carpic”, acestora nu li s-a atribuit denumirea de oglinzi sarmato-meote sau sarmato-scitice”; Cf. BÂRCĂ 2021b: 92.

⁴ Vezi de exemplu: SINITSYN 1960: 48, Fig. 17.1; SOROKINA, TREJSTER 1983; TREJSTER 1991; TREJSTER 2021: 245-246, NIEZABITOWSKA-WIŚNIEWSKA 2012: 189-197, harta 4, Fig. 7-8; SIMONENKO 2011: 27-28; BÂRCĂ 2000; BÂRCĂ 2014 (pentru descoperirile nord-pontice); STOYANOVA 2018: 85-86 (pentru descoperirile din Crimeea); KUL'CHAR *et al.* 2020: 208, Fig. 1.8; 4 (pentru descoperirile din Câmpia Panonică); pentru mediul roman vezi în special LLOYD-MORGAN 1981: 3-20.

⁵ ROTARU, APOSTOL 1989: 57-58, Fig. 2.9; pentru reanalizarea acestei descoperiri vezi: BÂRCĂ 2000: 132, Fig. 1.11; 3.3; BÂRCĂ 2000: 296, 297, 301-302, Fig. 3.2; BÂRCĂ 2006: 154, 155.

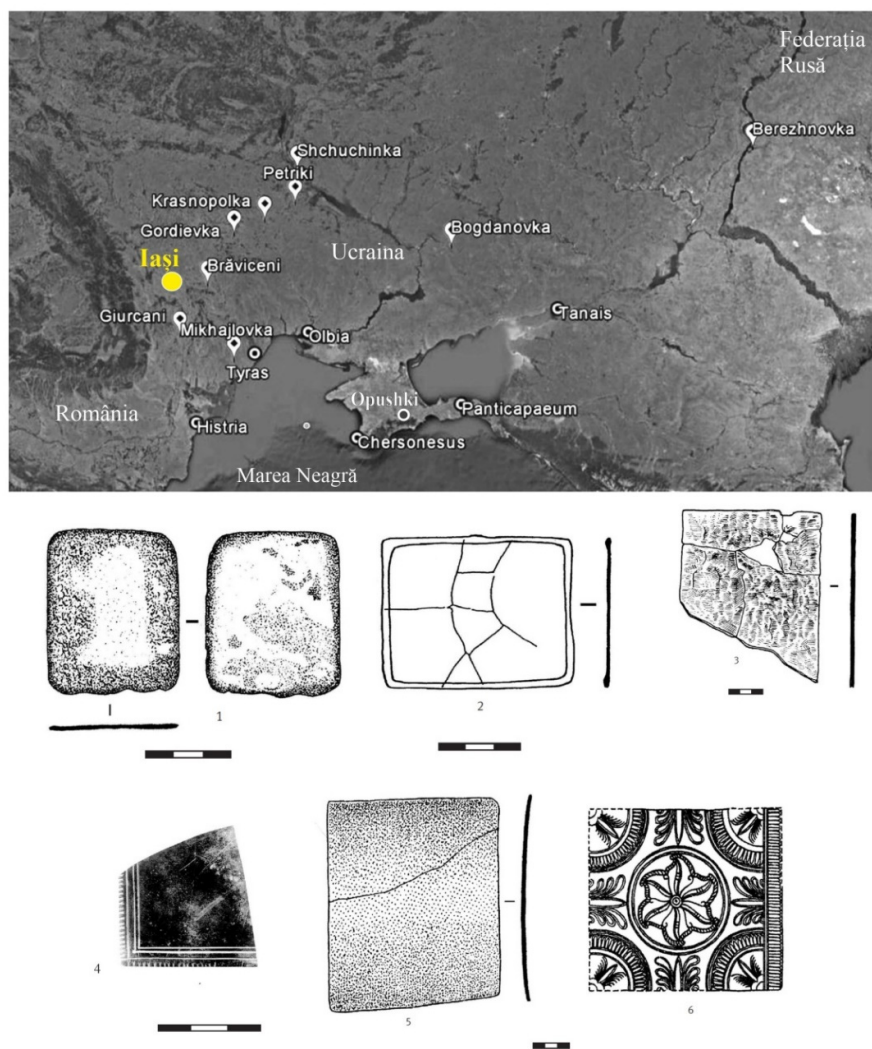


Fig. 1. Răspândirea oglinzilor rectangulare în spațiul nord-pontic (după BÂRCĂ 2014: Fig. 2 cu completări): 1. Brăviceni (după LARINA *et al.* 2008: Fig. 54.1); 2. Giurcani (după ROTARU, APOSTOL 1989: Fig. 2.9); 3. Gordievka (după SIMONENKO 2011: Fig. 12.6); 4. Petriki (după SIMONENKO 2011: Fig. 12.4), 5-6. Mikhajlovka (după SYMONENKO 2011: Fig. 12.5a-b).

Oglinzile de formă rectangulară datează din perioada elenistică, însă doar odată cu secolul I p.Chr. se răspândesc în toată lumea greco-romană, inclusiv în spațiul nord-pontic⁶. Ținând cont de aria vastă de răspândire a oglinzilor dreptunghiulare și de prezența lor în varii medii culturale, considerăm că au existat mai multe centre de producție, unul la Nijmegen (pe Rinul Inferior)⁷ și cel puțin câte unul în Italia și la nordul Mării Negre⁸.

⁶ BÂRCĂ 2014: 50 cu literatura suplimentară.

⁷ LLOYD-MORGAN 1981.

⁸ TREJSTER 1991: 92-94; SOROKINA, TREJSTER 1983: 150-151; BÂRCĂ 2014: 51.

Oglinzile de la Mikhajlovka și Krasnopolka erau încadrate de o ramă de lemn⁹, dar din reprezentările din arta greco-romană observăm că nu era o regulă ca acestea să aibă cadrul de lemn, mânere sau alte părți auxiliare¹⁰. Cu siguranță, cel mai important element al lor era partea reflectorizantă. A. Simonenko și V. Bârcă consideră că acestea oglinzi sunt de origine romană, ajungând în lumea sarmatică cu al „doilea val” de importuri romano-bosporane (cum a fost descris de A. Simonenko), în a doua jumătate a secolului I – începutul secolului II (B1b-B2a în cronologia central-Europeană)¹¹. M. Trejster consideră că oglinzile rectangulare au ajuns în mediul sarmatic nu doar ca importuri din provinciile romane, ci și ca importuri din teritoriul bosporan¹².

De remarcat faptul că asemenea oglinzi sunt asociate în morminte de cele mai multe ori cu obiecte de lux, cum ar fi mărgelile de carneol și cuarț, vase de bronz, numeroase podoabe și produse exotice (Tab. 1). Astfel, din mormântul 1, descoperit la Palatul Culturii din Iași, provine și un mâner de casetă din bronz cu două cârlige de prindere și cinci scoabe, care permiteau atașarea mânerului unei cutii de lemn sau de bronz. Fiind de mici dimensiuni, mânerul și scoabele au fost probabil atașate unei casete de dimensiuni nu foarte mari, unei truse cosmetice ori unei cutii care conținea instrumente de scris sau medicinale. Asemenea casete erau populare în lumea romană-provincială a primelor secolele p.Chr., însă de cele mai multe ori s-au păstrat fragmentar, din cauza materialelor perisabile din care erau confecționate (lemn și os; Fig. 2.6)¹³. Adesea, cutiuțele conțineau bijuterii prețioase sau obiecte de toaletă. Astfel, în sudul Franței s-a descoperit o cutie de bronz datată în secolul al II-lea, care avea cinci compartimente mai mici (Fig. 2.4), unde s-au găsit două inele de aur cu geme și o monedă de la Faustina cea Tânără¹⁴.

Prin urmare, nu excludem posibilitatea ca oglinda rectangulară descoperită în mormântul 1 de la Palatul Culturii să se fi aflat inițial în interiorul unei casete de lemn sau de bronz prevăzută cu mânere, scoabe și aplici de bronz, similare celor ilustrate în Fig. 2.2,4-6. După cum am menționat mai sus, ambele morminte au fost deranjate încă din evul mediu-perioada modernă, în contextul numeroaselor lucrări edilitare de la Curtea Domnească și de la Palatul Administrativ și de Justiție.

În mediul sarmatic nord-pontic truse cosmetice romane apar foarte rar și s-au păstrat extrem de fragmentar. În lucrarea dedicată importurilor romane din nordul Mării Negre, A. Simonenko a catalogat doar două descoperiri la Čuguno-Krepinka (Tumul 2, mormânt 1) și la Zaprud'e¹⁵. Ambele morminte aparțineau unor femei și aveau un inventar funerar foarte bogat¹⁶.

⁹ BÂRCĂ 2006: 156, 330, Fig. 77; SIMONENKO 2008: 77, cat. no. 107.2, Pl. 119.4a-c; SIMONENKO 2011: 27, 234, cat. no. 137.2, Fig. 12.5b; SOROKINA, TREJSTER 1983: 148-149; BÂRCĂ 2006: 156; SIMONENKO 2008: 68, cat. no. 81.1; SIMONENKO 2011: 27, 194, cat. no. 68.1.

¹⁰ Vezi TREJSTER 1991: Fig. 2-3.

¹¹ Vezi SIMONENKO 2008: 44: „Die rechteckigen Spiegel verbreiten sich dagegen von Südwesten nach Nordosten, also von Donau-Limes aus bis in das Innere Sarmatiens, wobei ihre römische Herkunft auf die östlichen Provinzen als Ursprungsgebiet verweist. Diese widerspricht in gewisser Weise dem Gedanken von Trejster, wonach die antiken Städte des nördlichen Schwarzmeergebietes als Produktionszentren auszusehen seien”. Cf. BÂRCĂ 2014: 55-56.

¹² TREJSTER 1991: 92-94; TREJSTER 2021: 246.

¹³ RIHA 2001: 11-12.

¹⁴ REINACH 1889-1894: 177.

¹⁵ SIMONENKO 2008: cat. No. 70.11 & 85.6 (Taf. 65.1-6 & 76.25).

¹⁶ SIMONENKO 2008: 44.

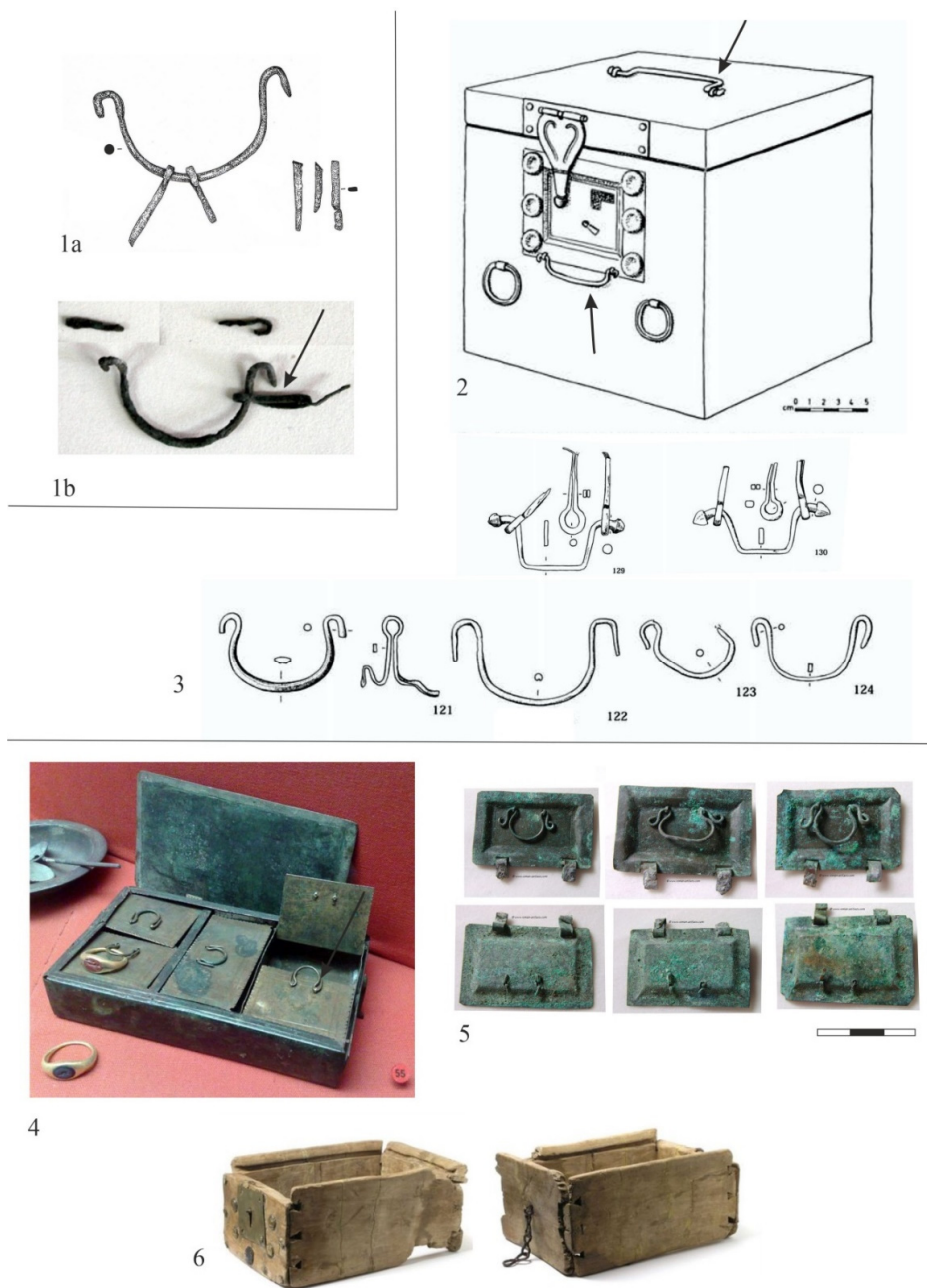


Fig. 2. Cutiuțe romane din metal și lemn. 1. Mâner și scoabe de bronz descoperite la Iași-Palatul Culturii, M 1; 2. Reconstituirea unei cutii dintr-un mormânt roman de la Courroux / Elveția (după RIHA 2001: Abb. 18); 3. Mânere de cutiuțe descoperite la *Augusta Raurica* (după RIHA 2001: Taf. 9); 4. Cutie romană de bijuterii descoperită pe Coasta de Azur (© Musée de Saint-Germain en Laye; <https://imperiumromanum.pl/en/curiosities/roman-jewelry-box/>); 5. Părți dintr-o cutie romană de mici dimensiuni descoperită undeva în Balcani (<http://www.roman-artifacts.com/Miscellaneous%20Ancient%20Items/Roman%20Bronze%20Box/Roman%20Bronze%20Box.htm>); 6. Cutie romană din lemn (cu părți metalice) descoperită la Rainau, Ostalbkreis (© Limesmuseum Aalen; <https://www.limesmuseum.de/digitale-sammlung/objekt/holzkaestchen-mit-schloss-1976-0067-0214-0003>); 3, 4, 6. – fără scară.

Prin urmare, mormântul 1 aparținea probabil unei femei din elita locală, care avea un statut social important în comunitate, dar și legături cu lumea nord-pontică și romană-provincială. Pe lângă oglinda rectangulară și trusa cosmetică, în mormânt s-au găsit și 22 de mărgel, dintre care patru globulare de carneol și 18 cilindrice din sticlă verde. Cele cilindrice, cu axul mai lung decât diametrul, sunt des întâlnite în mormintele sarmatice și au culori variate (roșu, verde, negru, albastru). Acestea au fost produse timpuriu în atelierele de la *Tibiscum* / Provincia *Dacia* (tip Benea II)¹⁷, dar sunt documentate și în nivelele de distrugere ale atelierului de mărgel Nr. I de la *Tibiscum*, datat după războaiele marcomanice (sfârșitul secolului al II – lea/începutul secolului al III-lea)¹⁸. În mormintele sarmatice de la vest de Carpați asemenea mărgel au fost datate din secolul al II-lea și până în perioada hună.¹⁹ Pe de altă parte, mărgel de carneol sunt mult mai rar documentate. În Bazinul Carpatic ele apar doar în mormintele primelor „valuri” de sarmați, din așa-numitul „orizont de aur”, din a doua jumătate/sfârșitul secolului I – începutul secolului II²⁰. La est de Carpați mărgel globulare de carneol apar în necropolele atribuite sarmaților de la Manoleasa-„Movila Hrițeni 1”, mormântul 2 (în combinație cu mărgel de agat)²¹; Prăjeni-„Alimândra”, mormântul 3²²; Valea Lupului-„Movilă”, mormântul 8²³; posibil Prăjeni-„Țarnă”, T 2, mormântul 1²⁴; Șendreni, mormântul 1²⁵; și Cristești „Dealul Zăvoiului”²⁶.

În mormântul 1 a fost descoperit și un cercel din bronz de formă circulară, cu sistem de închidere format din buclă și cârlig (Pl. IV.2, V.2). Asemenea cercei sunt des întâlnite în mormintele sarmatice, atât de la est (Bârcă Tip Ia)²⁷, cât și de la vest de Carpați (Grumeza Tip III/a)²⁸, din primele secole p.Chr., fapt ce a făcut ca aceștia să fie numiți „cercei de tip sarmatic”²⁹. Pentru secolele I-II avem descoperirile de la est de Carpați din următoarele morminte: M 4 de la Bădrăgii Vechi; T 25 M 2 de la Bădrăgii Vechi; T 25 M 10 de la Bădrăgii Vechi; T 27 M 1 de la Bădrăgii Vechi; T 1 M 11 și T 2 M 1 de la Hancăuți; T 4 M 2 de la Kuzmin; T 2 M 3 de la Palanca; T 1 M 5 de la Podoima; T 2 M 1 de la Șcerbaca; T 1 M 27 de la Taraclia I; T 4 M 6 de la Taraclia II (toate în Republica Moldova)³⁰; Prăjeni-„Țarnă”, mormântul 1³¹; Probota-„Dealul Unchetea”, mormântul 9³²; Unțești-„GAS Unirea”, mormântul 2³³.

Un obiect fără analogii îl reprezintă vasul ceramic (Pl. IV.6; V.5) lucrat cu mâna, de culoare cărămizie și pastă grosieră (cu miez de culoare cenușie). Gâtul este decorat cu două registre (două linii vălurite încadrate de trei linii orizontale, toate circulare de-a lungul gâtului). În interiorul vasului se

¹⁷ BENE A 2004: 227-228.

¹⁸ BENE A 2004: 227.

¹⁹ VADAY 1989: 103.

²⁰ ISTVÁNOVITS, KULCSÁR 2006: 220.

²¹ CIUCĂLĂU 2018: 15, Fig. 3.

²² URSULESCU *et al.* 2021: 167, Pl. IV.1.

²³ DINU 1957: 174.

²⁴ URSULESCU *et al.* 2021: 170-171, Pl. XIII.

²⁵ DRAGOMIR 1996: 633-636, Fig. 1.

²⁶ ZAHARIA *et al.* 1970: 184.

²⁷ BÂRCĂ 2006: 106.

²⁸ GRUMEZA 2014: 56-57.

²⁹ BICHIR 1984: 56.

³⁰ Catalogate de BÂRCĂ 2006: 106.

³¹ URSULESCU *et al.* 2021: 170-171, Pl. XIII.

³² ZAHARIA, ZAHARIA 1962: 605-606.

³³ ZAHARIA *et al.* 1970: 376; PALADE 1978-1979: 247, Fig. 3.

observă urme de arsură, probabil pentru că a fost folosit ca afumătoare. Vasele modelate cu mâna se caracterizează printr-o mare diversitate a formelor (nefiind produse de serie ca vasele realizate la roată). În spațiul est-carpatic, între secolul I a.Chr. și începutul secolului al II-lea p.Chr., vase ceramice modelate cu mâna au fost descoperite în 51 de morminte (41% din totalul acestora), cele mai numeroase fiind vasele pentru băut, urmate de afumători, căni, vase pentru prepararea și păstrarea hranei, boluri, vase cu gura îngustă și corpul globular, vasele cu gura îngustă, cupele și vase rituale cu trei picioare³⁴. Acestea se caracterizează prin pasta grosieră, fărâmicioasă, modul rudimentar de realizare și ardere neuniformă – similar vasului descoperit în mormântul 1 de la Iași-Palatul Culturii.

Din mormântul 2 provin un cuțit fragmentar de fier și o spadă fragmentară tot din fier, cu mâner terminat în inel (Pl. VI). În mormintele sarmatice – din întregul spațiu locuit de aceștia – cuțitele se întâlnesc frecvent. În majoritatea cazurilor acestea se depuneau în morminte alături de oasele de animale, lângă talia sau umărul defunctului sau lângă/în interiorul vaselor pentru servit hrana³⁵. Lungimea cuțitelor din spațiul est-carpatic variază între 8,5-19 cm, au lama dreaptă sau curbă, triunghiulară în secțiune, limbă scurtă pentru fixarea mânerului din lemn sau os. Unele dintre cuțitele din lumea sarmatică au orificiu pentru nit, care asigură fixarea plăselelor din lemn sau os³⁶. Cuțitul din mormântul 1 – cu lama dreaptă, triunghiulară în secțiune și lungimea (păstrată) de 8,8 cm – se încadrează în această serie tipologică analizată de V. Bârcă. Din păcate starea sa fragmentară nu ne permite să precizăm dacă avea mâner și din ce era făcut acesta.

În ceea ce privește spada scurtă cu mâner terminat în inel, asemenea arme au fost comune pe întreg parcursul perioadei „sarmatice mijlocii” (secolul I – a doua jumătate a secolului II) și au fost găsite din nordul Caucazului și până în Europa de est și chiar centrală³⁷. La est de Carpați, asemenea pumnale și spade cu inel la mâner au fost găsite în diferite necropole: Podul Iloaiei-„Vatra Târgului”³⁸, Mitoc-„Malu Galben” (mormântul 1)³⁹, Unțești (mormântul 1), Bârlad-„Depozitul de lemne” (mormântul 3)⁴⁰, Prăjeni-„Alimândra” (T3, mormântul 3)⁴¹, Șerbotești/RO (mormântul 1), Pogorăști-Lutărie/RO (mormântul 3), Broscăuți⁴², Vaslui (mormântul 1)⁴³, etc. – toate în regiunea Moldovei;⁴⁴ la Bădrăgii Vechi (T 25, mormântul 9), Beljaevka (T 1, mormântul 4a), Beșalma (T 1, mormântul 8), Brăviceni (T 4, mormântul 1), Cazaclia (T 10, mormântul 1), Dumeni (T 9, mormântul 13), Glubokoe (T 2, mormântul 3), Ostrivec-Vertebi (mormântul 2), Plavni (T 23, mormântul 1), Porogi (T 2, mormântul 1) etc.⁴⁵ – toate în Republica Moldova și Ucraina.

Prin urmare, pe baza ritualurilor și a inventarului funerar încadrăm cele două morminte descoperite la Iași-Palatul Culturii în așa-numita „perioadă sarmatică mijlocie” din nordul Mării Negre, mai exact la sfârșitul secolului I – primele decenii ale secolului al II-lea.

³⁴ Statistică din 2006 (BÂRCĂ 2006: 58); în prezent numărul lor este cu siguranță mai mare.

³⁵ Vezi BÂRCĂ 2006: 58.

³⁶ BÂRCĂ 2006: 97.

³⁷ Vezi BÂRCĂ 2006: 184 cu literatură suplimentară.

³⁸ CHIRICA, TANASACHI 1985: 309-310.

³⁹ GRUMEZA 2021: 179, Fig. 5.1.

⁴⁰ PALADE 1978-1979: 247, 252.

⁴¹ URSULESCU *et al.* 2021: 166-167, Pl. II.3.

⁴² IONIȚĂ 1964: 312; 315-317; Fig. 4 & 7.2a-8.

⁴³ BICHIR 1977: 170.

⁴⁴ Vezi o catalogare mai recentă la GRUMEZA 2021: 176.

⁴⁵ Vezi catalogări mai recente (în România, Republica Moldova și Ucraina) la: BÂRCĂ 1999; BÂRCĂ 2006: 181; BÂRCĂ, SYMONENKO 2009: 263-266; SIMONENKO 2010.

DESCOPERIRI FUNERARE SARMATICE ÎN ARIA MUNICIPIULUI IAȘI

Cele două morminte nu reprezintă descoperiri izolate. Alte morminte atribuite culturii sarmatice au fost identificate în municipiul Iași (sau în imediata lui apropiere), după cum urmează:

(1) Iași-„Cartierul Tătărași”; cu prilejul unor lucrări de canalizare la Stadionul Tineretului (situat în zona de sud-est a orașului) a fost descoperit un mormânt de inhumație orientat nord-sud. Din inventarul mormântului făceau parte: un clopoțel de bronz, cinci mărgel de sticlă cu „ochi”, un fragment de sticlă de la un bol marmorat cu coaste și partea inferioară a unui castron ceramic cu urme de angobă roșie. Descoperirile se încadrează în același orizont cronologic cu mormintele de la Iași-Palatul Culturii, și anume sfârșitul secolului I – începutul secolului al II-lea⁴⁶.

(2) Valea Lupului-„Movilă”; la sud de șoseaua Iași-Târgu Frumos, pe prelungirea dinspre sud a terasei inferioare a Bahluiului; tumulul era alcătuită inițial din trei movile alăturate (înalte de 2,50 m și cu diametrul de 17 m fiecare), care au fost unite ulterior, prin adăugiri de pământ, într-una singură⁴⁷; în urma cercetărilor arheologice (1953-1957) au rezultat cel puțin șase înmormântări sarmatice secundare în tumul Yamnaya („cu ocră roșu”); mormintele erau orientate nord-sud și aveau ca inventar funerar: mărgel, obiecte de podobă din metal (pandativ, brățări, cercei), vase ceramice și un pumnal de fier⁴⁸.

(3) Lețcani-„La Movilă”; pe partea sudică a dealului din marginea nord-vestică a satului; posibil tumul aplatizat cu numeroase „schelete în poziție chircită”, de la sfârșitul epocii bronzului; în acest tumul „s-au distrus câteva morminte sarmatice, dintre care unul a fost dezvelit metodic”⁴⁹ (în anul 1959). Mormântul era orientat nord-sud și avea ca inventar funerar trei vase ceramice, doi cercei din bronz și nouă mărgel.

(4) Podul Iloaiei-„Vatra Târgului”; la săparea unui beci s-a descoperit un mormânt de inhumație (în anul 1972); defunctul era întins pe spate, orientat nord-sud și avea ca inventar funerar o spadă cu inel la mâner și cu teacă de lemn⁵⁰.

(5) Holboca-„La Cimitir”; săpătură de salvare în tumul (anul 1951); au fost descoperite morminte de inhumație și incinerare din mai multe perioade istorice, fiind documentate și două morminte atribuite culturii sarmatice (în mormântări secundare în tumul preistoric / „în mormântări cu ocră”). Un mormânt era orientat nord-sud și avea ca inventar mărgel de sticlă și calcar; al doilea mormânt a fost distrus, iar din inventar s-au recuperat doar șapte mărgel și o oglindă-pandativ cu semn *tamga*⁵¹.

⁴⁶ SANIE 1995: 57-63, Pl. II.

⁴⁷ <http://ran.cimec.ro/sel.asp?descript=valea-lupului-valea-lupului-iasi-situl-arheologic-de-la-valea-lupului-movila-cod-sit-ran-95284.01&Lang=EN>.

⁴⁸ DINU 1957.

⁴⁹ ZAHARIA *et al.* 1970: 207, Pl. CLXXXIII.3-4.

⁵⁰ CHIRICA, TANASACHI 1985: 309-310.

⁵¹ ALEXANDRESCU *et al.* 1952: 107, Fig. 13.

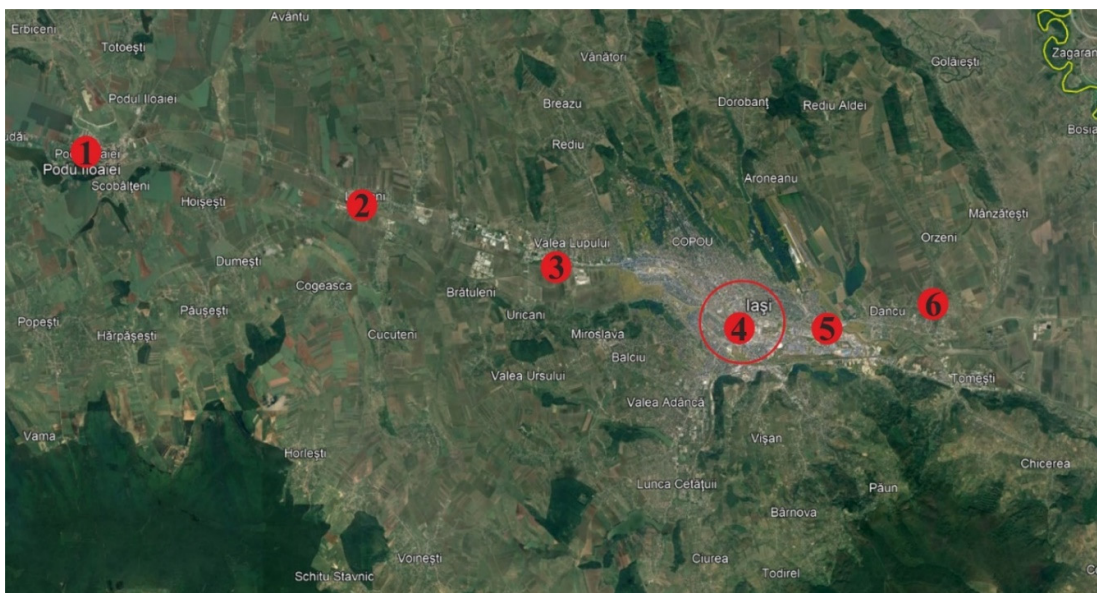


Fig. 3. Descoperiri nomade-sarmatice din municipiul Iași și din împrejurimi: 1. Podul Iloaiei-„Vatra Târgului”; 2. Lețcani-„La Movilă”; 3. Valea Lupului-„Movilă”; 4. Iași-Palatul Culturii; 5. Iași-Tătărași; 6. Holboca-„La Cimitir” (© Google Earth).

Observăm că mormintele sarmatice de pe teritoriul municipiului Iași și din împrejurimi se concentrează în lunca râului Bahlui (Fig. 3), fiind cu precădere înhumări secundare în tumuli preistorici (cultura Yamnaya). Zona ocupată în prezent de clădirea Palatului Culturii (cod LMI IS-II-m-A-03957.01)⁵² este un promontoriu, o înălțime naturală, care în antichitate era înconjurată de lunca meandrică a râului Bahlui. Acest promontoriu oferea vizibilitate în spațiu și protecție împotriva deselor revărsări ale râului Bahlui. Cel mai probabil a fost ales de comunitățile sarmatice ca loc de înhumare și pentru aspectul „tumular” pe care acest promontoriu îl avea, comunitățile sarmatice îngropându-și defuncții, în decursul istoriei lor, în special în tumuli, după obiceiul nomad.

⁵² Din ansamblul arhitectonic fac parte și ruinele Curții Domnești, cod LMI IS-II-m-A-03957.02.

BIBLIOGRAFIE

- ALEXANDRESCU *et al.* 1952 Alexandrescu, Al., Brăteanu, Al., Florescu, A., Nestor, I., *Șantierul Valea Jijei*, in: SCIV, 3, 19-119.
- BÂRCĂ 2021a Bârcă, V., *Oglinda cu semne tamga din așezarea de la Sebeș-Podul Pripocului (jud. Alba, România). Observații pe marginea originii și datării acesteia*, in: *Terra Sebus. Acta Musei Sabesiensis*, 13, 93-135.
- BÂRCĂ 2021b Bârcă, V., *The Sarmatian Mirror with Tamgas from the Settlement of Sebeș - "Podul Pripocului" (Alba County, Romania): 50 years later*, in: *JAHA*, 8/1, 87-115. DOI: 10.14795/j.v8i1.621.
- BÂRCĂ 2014 Bârcă, V., *Rectangular mirrors in the Sarmatian environment. Notes on their origin and the dating of the graves containing them*, in: Cociș, S. (ed.), *Archäologische Beiträge. Gedenkschrift zum hundertsten Geburtstag von Kurt Horedt*, Mega Verlag, Cluj-Napoca, 49-63.
- BÂRCĂ 2006 Bârcă, V., *Istorie și civilizație. Sarmatii în spațiul est-carpatic (sec. I a.Chr. - începutul sec. II p.Chr.)*, Ed. Argonaut, Cluj-Napoca.
- BÂRCĂ 2000 Bârcă, V., *Oglinda dreptunghiulară din mormântul sarmatic de la Giurcani și problema datării acestuia*, in: *EphNap*, 9-10 (1999-2000), 131-149.
- BÂRCĂ 1999 Bârcă, V., *Sarmatic swords and daggers with ring-shape handle in the northern and north-western of the Black Sea*, in: *Istros*, 9, 99-120.
- BÂRCĂ, SYMONENKO 2009 Bârcă, V., Symonenko, O., *Călăreții stepelor. Sarmatii în spațiul nord-pontic*, Ed. Mega, Cluj-Napoca.
- BENEA 2004 Benea, D., *Die römischen Perlenwerkstätten aus Tibiscum / Atelierele romane de mărgel de la Tibiscum*, Ed. Excelsior Art, Timișoara.
- BICHIR 1984 Bichir, Gh., *Geto-dacii din Muntenia în epoca romană*, Ed. Academiei R.S.R., București.
- BICHIR 1972 Bichir, Gh., *Sarmatii la Dunărea de Jos în lumina ultimelor cercetări*, in: *Pontica*, 5, 137-176.
- CHIRICA, TANASACHI 1985 Chirica, V., Tanasachi, M., *Repertoriul arheologic al județului Iași*, vol. II, Ed. Institutul de Istorie și Arheologie „A. D. Xenopol”, Iași.
- CIUCĂLĂU 2018 Ciucălău, D., *Sarmatii în nordul Moldovei. Catalog de expoziție*, Baia Mare.
- DINU 1957 Dinu, M., *Șantierul arheologic Valea Lupului*, in: *MCA*, 3, 161-178.
- DRAGOMIR 1996 Dragomir, I. T., *Mormântul sarmatic de la Șendreni (raionul Galați)*, in: *Danubius*, 16, 633-639.
- GRUMEZA 2021 Grumeza, L., *The Sarmatian Cemetery of Mitoc-Malu Galben (Botoșani County/RO): 60 Years Later*, in: Cojocaru, V., Pázsint A.-I. (eds.), *Migration and Identity in Eurasia: From Ancient Times to the Middle Ages*, Mega Publishing House, Cluj-Napoca, 167-200.
- GRUMEZA 2014 Grumeza, L., *Sarmatian Cemeteries from Banat (Late 1st - Early 5th Centuries AD)*, Mega Publishing House, Cluj-Napoca.
- IONIȚĂ 1964 Ioniță, I., *Noi descoperiri sarmatice de pe teritoriul Moldovei*, in: *ArhMold*, 2-3, 311-328.

- ISTVÁNOVITS, KULCSÁR 2006 Istvánovits, E., Kulcsár, V., *Az első szarmaták az Alföldön (Gondolatok a Kárpát-medencei jazig foglalásról)*, in: *Jósa András Múzeum Évkönyve*, 48, 203-237.
- KUL'CHAR *et al.* 2020 Kul'char, V., Istvanovich, E., Khrapunov, I. N., Stoyanova, A. A., *Zerkala sarmatskogo vremeni v Krymu i Al'fel'de*, in: *Stratum plus*, 4, 205-217.
- LARINA *et al.* 2008 Larina, O., Manzura, I., Haheu, V., *Brevichenskie kurgany*, Chișinău.
- LLOYD-MORGAN 1981 Lloyd-Morgan, G., *The Mirrors: Description of the Collections in the Rijksmuseum G. M. Kam at Nijmegen IX*, Koninklijke drukkerij G. J. Thieme bv, Nijmegen.
- NIEZABITOWSKA-WIŚNIEWSKA 2012 Niezabitowska-Wiśniewska, B., *Distribution of Roman mirrors in Scandinavia and in the Crimea: The Differences and Similarities (Against the Distribution of Roman Mirrors in the European Barbaricum)*, in: Łuczkiwicz, P. (ed.), *The Younger Generation: „Akten des ersten Lublin-Berliner Doktorandenkolloquiums am 09. — 10.06.2010 in Lublin”*, Lublin, 181-342.
- PALADE 1978-1979 Palade, V., *Descoperiri sarmatice din secolele II-III e.n. în sud-estul Colinelor Tutovei*, in: *CI*, 9-10, 247-260.
- REINACH 1889-1894 Reinach, S., *Catalogue sommaire du Musée des antiquités nationales au château de Saint-Germain-en-Laye (1889-1894)*, Librairie des Imprimeries Réunis, Paris.
- RIHA 2001 Riha, E., *Kästchen, Truhen, Tische - Möbelteile aus Augusta Raurica*, Forschungen in Augst.
- ROTARU, APOSTOL Rotaru, M., Apostol, V., *Noi descoperiri arheologice pe teritoriul satului Giurcani (județul Vaslui)*, in: *RMM*, 6, 56-58.
- SANIE 1996 Sanie, Ș., *Însemnări arheologice*, in: *Ioan Neculce. Buletinul Muzeului de Istorie a Moldovei*, 1, 1995, 57-62.
- SIMONENKO 2011 Simonenko, A. V., *Rimskij import u sarmatov Severnogo Prichernomor'ya*, Nestor-Istoriya, Sankt-Peterburg.
- SIMONENKO 2010 Simonenko, A. V., *Sarmatskie vsadniki Severnogo Prichernomor'ya*, Nestor-Istoriya, Sankt-Peterburg.
- SIMONENKO 2008 Simonenko, A. V., *Römische Importe in sarmatischen Denkmälern des nördlichen Schwarzmeergebietes*, in: Simonenko, A., Marčenko, I. I., Limberis, N. Ju., *Römische Importe in sarmatischen und maiotischen Gräbern zwischen Unterer Donau und Kuban*, Verlag Philipp von Zabern Mainz, 1-94, Pl. 1-168.
- SOROKINA, TREJSTER 1983 Sorokina, N. P., Trejster, M. Yu., *Dve grupy bronzovykh zerkal iz sobraniya Gosudarstvennogo Istoricheskogo muzeya*, in: *SA*, 4, 142-153.
- STOYANOVA 2018 Stoyanova, A. A., *Pogrebenie s provintsial'no-rimskim zerkalom i dvumya kurul'nitsami iz mogil'nika Opushki v Krymu*, in: Khrapunov, I. N. (ed.), *Krym v sarmatskuyu epokhu (II v. do n. e. - IV v. n. e.)*, IV, Simferopol, 83-101.
- SINITSYN 1960 Sinitsyn, I. V., *Drevnie pamyatniki v nizov'yakh Eruslana (po raskopkam 1954-1955)*, in: *Materialy i issledovaniya po arkheologii SSSR*, 78, 10-168.

TREJSTER 2021	Trejster, M. Yu, <i>Bronzovye zerkala pozdneellinisticheskikh i provintsial'no-rimskikh tipov iz pogrebeniy kochevnikov Aziatskoy Sarmatii</i> , in: <i>Khersonesskiy Sbornik</i> , 22, Sevastopol, 241-260.
TREJSTER 1991	Trejster, M. Yu., <i>Italijskie i provintsial'no-rimskie zerkala v Vostochnoj Evrope</i> , in: SA, 1, 90-103.
URSULESCU <i>et al.</i> 2021	Ursulescu, N., Sîrbu, V., Oța, L., Șadurschi, P., Diaconescu, P., <i>Mormintele sarmatice de la Prăjeni (județul Botoșani)</i> , in: MCA, 17, 165-199.
VADAY 1989	Vaday, A., <i>Die sarmatischen Denkmaler des Komitats Szolnok</i> , Antaeus, 17-18, Budapest.
ZAHARIA, ZAHARIA 1962	Zaharia, N., Zaharia, E., <i>Sondajul de salvare din necropola de la Probota</i> , in: MCA, 8, 599-608.
ZAHARIA <i>et al.</i> 1970	Zaharia, N., Petrescu-Dîmbovița, M., Zaharia, E., <i>Așezări din Moldova: de la paleolitic pînă în secolul al XVIII-lea</i> , Ed. Academiei R.S.R., București.

LIST OF ILLUSTRATIONS

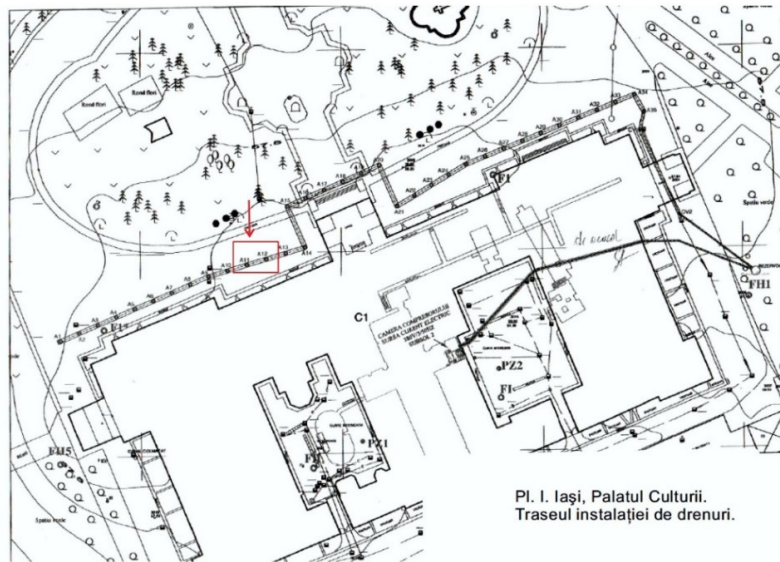
- Fig. 1. Distribution of rectangular mirrors in the North Pontic region (after BÂRCĂ 2014: Fig. 2 with additions): 1. Brăviceni (after LARINA *et al.* 2008: Fig. 54.1); 2. Giurcani (after ROTARU, APOSTOL 1989: Fig. 2.9); 3. Gordievka (after SIMONENKO 2011: Fig. 12.6); 4. Petriki (after SIMONENKO 2011: Fig. 12.4); 5-6. Mihajlovka (after SYMONENKO 2011: 12.5a-b).
- Fig. 2. Roman metal and wooden boxes: 1. Bronze handle and clasps found at Iași-Palace of Culture, M 1; 2. Reconstruction of a box from a Roman grave at Courroux / Switzerland (after RIHA 2001: Abb. 18); 3. Box handles discovered at *Augusta Raurica* (after RIHA 2001: Taf. 9); 4. Roman jewellery box discovered on the Côte d'Azur (© Musée de Saint-Germain en Laye; <https://imperiumromanum.pl/en/curiosities/roman-jewelry-box/>); 5. Parts of a small Roman box discovered somewhere in the Balkans (<http://www.roman-artifacts.com/Miscellaneous%20Ancient%20Items/Roman%20Bronze%20Box/Roman%20Bronze%20Box.htm>); 6. Roman wooden box (with metal parts) discovered at Rainau, Ostalbkreis (© Limesmuseum Aalen; <https://www.limesmuseum.de/digitale-sammlung/objekt/holzkaestchen-mit-schloss-1976-0067-0214-0003>); 3, 4, 6. – not to scale.
- Fig. 3. Nomadic-Sarmatic discoveries in and around Iași: 1. Podul Iloaiei-„Vatra Târgului”; 2. Lețcani-„La Movilă”; 3. Valea Lupului-„Movilă”; 4. Iași-Palatul Culturii; 5. Iași-Tătărași; 6. Holboca-„La Cimitir” (© Google Earth).
- Pl. I. 1. Iasi-Palace of Culture, overall and detail photos (© I. Teoderascu); 2. Plan of the drainage installation project (the location of the graves is marked in red).
- Pl. II. Grave 1.
- Pl. III. Grave 2.
- Pl. IV. Inventory of grave 1.
- Pl. V. Inventory of grave 1.
- Pl. VI. Inventory of grave 2.



1a



1b



Pl. I. Iași, Palatul Culturii.
Traseul instalației de drenuri.

2

Pl. I. 1. Iași-Palatul Culturii, fotografii de ansamblu și de detaliu (© I. Teoderascu); 2. Planul proiectului instalației de drenuri la Palatul Culturii (cu roșu este marcat locul de descoperire al mormintelor).



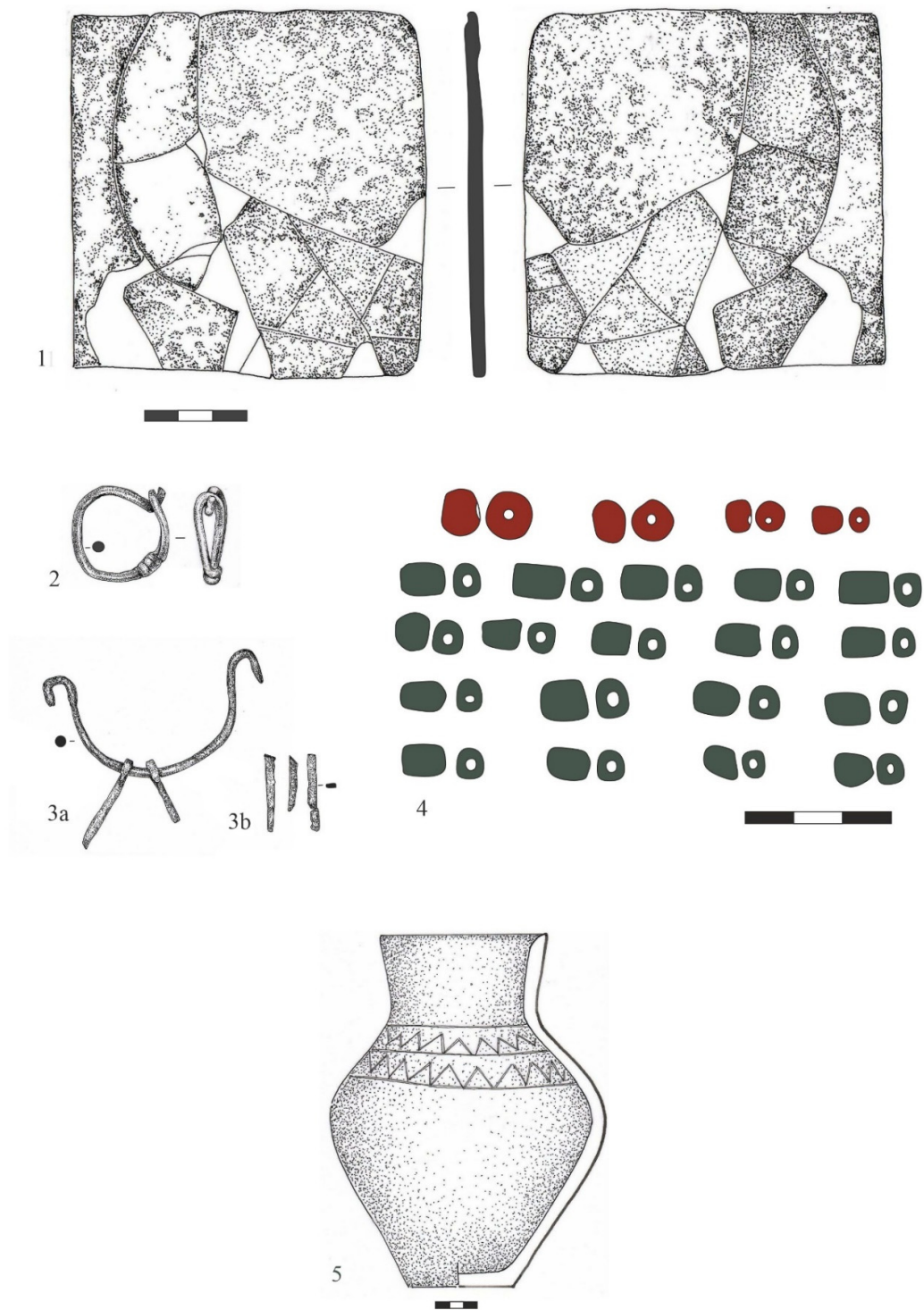
Pl. II. Mormântul 1.



Pl. III. Mormântul 2.



Pl. IV. Inventarul mormântului 1 (fotografii: L. Grumeza).



Pl. V. Inventarul mormântului 1 (fotografii: L. Grumeza, desene: R. Ionescu).



Pl. VI. Inventarul mormântului 2 (fotografii: L. Grumeza, desene: R. Ionescu).

