

UN POSIBIL TEZAU DE MONEDE „CU ROATA” HISTRIENE DESCOPERIT LA CORBU (COM. CORBU, JUD. CONSTANȚA)?

DE
GABRIEL MIRCEA TALMAȚCHI*

Abstract:

In January of 2023, I was informed by the Constanța County Directorate for Culture about the discovery under legal conditions, with the metal detector, of a possible hoard composed of histrian coins of the “wheel” type, near the village of Corbu (Corbu commune, Constanța County). The visit to the point allowed us to identify the exact location of the discovery of four bronze specimens of the mentioned monetary type. Also added was the information regarding the discovery several years ago, in the same place, of several dozen other specimens of the same histrian monetary type. It is very possible that the four specimens are part of a small hoard composed of up to 40 specimens, which, unfortunately, is not accompanied by an archaeological context. The penetration of those coins was due to the circulation of such pieces in the area of the early Greek-autochthonous settlements in the histrian chora, during the 5th century BC.

Keywords: coins; “wheel” type; hoard; Istros; Corbu; 5th century BC; Dobrudja.

INTRODUCERE

Descoperirea monetară a fost realizată la o distanță de 300 de metri față de lacul Corbu, poziționat la vest de localitate (Pl. I.1a), la 2,5 km sud-vest de lacul Tașaul, la aproximativ 5 km vest de țărmul Mării Negre (Pl. I.1b), la 17-18 km nord-nord-est de colonia Istros și la aproximativ 40 de km nord de anticul Tomis (Constanța). Piesele au fost descoperite spre sfârșitul lunii ianuarie a anului 2023 (pe data de 26 ianuarie) de către dl. Mihalache Adrian Cuculeac, din localitatea Corbu (jud. Constanța), fiind depuse în termen legal la Direcția Județeană pentru Cultură Constanța. Pentru descoperirea lor a fost folosit, în mod legal, un detector de metale, într-o zonă necunoscută până în acest moment cu potențial arheologic și care nu este prezentă în Registrul Arheologic Național.

Odată cu deplasarea la fața locului a unei echipe formate din specialiști de la Muzeul de Istorie Națională și Arheologie Constanța și Direcția Județeană pentru Cultură Constanța, alături de descoperitor, s-a constatat, în teren, pe o coamă relativ abruptă a unui deal (Pl. I.2a), resturi de stâncă naturală la suprafață și unele amenajări în contextul prezenței rocii calcaroase la suprafața solului (Pl. I.2b). În prezent, din păcate, zona numită de localnici punct „La Islaz” este în mare parte folosită pentru depozitarea ilegală a gunoaielor menajere și a celor care provin de la construcții, nu departe de marginea lacului Corbu (Pl. II.1a-b). Descoperitorul ne-a relatat faptul că, în același loc, au mai fost descoperite, cu ani în urmă și alte monede histriene din tipul „cu roata” (în jur de 30 de

* Muzeul de Istorie Națională și Arheologie Constanța, gtalmatchi@yahoo.com.

exemplare), de către alți posesori de detectoare de metale, despre care nu cunoștea alte detalii (**Pl. II.2a-b**). Singurul aspect pe care l-am reținut este descoperirea doar de monede din tipul „cu roata”, fără a fi menționate, spre exemplu, și alte tipuri monetare de la Istros sau din alte centre coloniale de perioadă preromană.

Cele patru exemplare monetare de bronz (alături și de o monedă otomană de argint) au ajuns spre expertizare în custodia Muzeului de Istorie Națională și Arheologie din Constanța (**Pl. II.3a-d**), conform adresei Direcției Județene pentru Cultură Constanța (nr. 273 din 30 ianuarie 2023).

CATALOGUL MONEDELOR

1. AE; 0,97 g; 12,5 mm; turnată; se mai păstrează un foarte mic peduncul de la turnare.
Av: Anepigraf; roată cu patru spițe.
Rv: Legenda IΣT în câmp.
Observație: piesă rulată.
PICK 1898: 182, Nr. 531; POENARU-BORDEA 2001: 15, anii 475/450 - 350 a.Chr.; POENARU-BORDEA 2004: 30, anii +/- 480 - +/- 380 a.Chr. (**Pl. II.3a**).
2. AE; 1,22 g; 12 mm; turnată; un foarte mic de peduncul se mai păstrează de la turnare.
Av: Anepigraf; roată cu patru spițe.
Rv. Legenda IΣT în câmp.
Observație: piesă foarte bine conservată.
PICK 1898: 182, Nr. 531; POENARU-BORDEA 2001: 15, anii c. 475/450 - c. 350 a.Chr.; POENARU-BORDEA 2004: 30, anii +/- 480 - +/- 380 a.Chr. (**Pl. II.3b**).
3. AE; 1,45 g; 12,9 x 12,2 mm; turnată; din turnare lipsește o foarte mică parte din monedă.
Av: Anepigraf; roată cu patru spițe.
Rv: Legenda IΣT în câmp.
Observație: piesă rulată.
PICK 1898: 182, Nr. 531; POENARU-BORDEA 2001: 15, anii 475/450 - 350 a.Chr.; POENARU-BORDEA 2004: 30, anii +/- 480 - +/- 380 a.Chr.; POENARU-BORDEA 2004: 30, anii +/- 480 - +/- 380 a.Chr. (**Pl. II.3c**).
4. AE; 1,64 g; 13 x 12 mm; turnată.
Av: Anepigraf; roată cu patru spițe; se păstrează un foarte mic peduncul de la turnare.
Rv. Legenda IΣT în câmp.
Observație: piesă rulată.
PICK 1898: 182, Nr. 531; POENARU-BORDEA 2001: 15, anii 475/450 - 350 a.Chr.; POENARU-BORDEA 2004: 30, anii +/- 480 - +/- 380 a.Chr. (**Pl. II.3d**).

COMENTARIU ARHEOLOGIC

Ce se cunoaște din punct de vedere arheologic la Corbu (jud. Constanța) din perspectiva interesului nostru științific? Putem răspunde la această întrebare prin însumarea unor informații repertoriare, majoritar, întâmplător, care pornesc de la observații doar de suprafață.

În punctul „Valera Vetrei”, între fostele localități Corbu de Jos și Corbu de Sus (astăzi cele două sunt unite administrativ în cadrul localității Corbu), spre nord-vest, a fost descoperită o așezare greco-autohtonă, datată în secolele IV-I a.Chr. și o necropolă adiacentă (Cod RAN 61522.02; Cod LMI CT-I-s-B-02635). Printre materialele recuperate prin cercetări de teren se remarcă ceramică autohtonă (fragmente de castroane, de oale etc.), ceramică greacă și elenistică

(fragmente de farfurii, de kantharos cu firnis roșu, de aryballos cu gât scund, de opaițe), ceramică cenușie lucrată la roată (fragmente de castroane, de oale, de străchini, de căni etc.), torți de amfore șampilate (de Thasos, de Sinope și de Chersones)¹.

De asemenea, la aproximativ 3,5 km sud-sud-est de localitatea Corbu, în zona de sud-vest a peninsulei, suprapusă de pichetul de grăniceri și de o cherhana, se află o așezare în punctul „Capul Midia”, datată în secolele VI-V a.Chr. (Cod RAN 61522.04; Cod LMI CT-I-s-B-02632)².

În sfârșit, în marginea de sud-vest a cimitirului din fosta localitate Corbu de Jos, a fost descoperită, în urma unei cercetări de salvare, reduse ca timp și perimetru, o necropolă plană datată în secolele VI-V a.Chr. (Cod RAN 61522.01; Cod LMI CT-I-s-B-02634). Mai exact, au fost dezvelite șapte morminte, dintre care cinci erau deja puternic afectate de intervenții antropice, datorate extragerii de pământ galben, folosit pentru lucrări casnice. Ritul funerar este inhumăția, iar apartenența lor etnică trebuie să fi fost greco-autohtonă. Ca inventar majoritar, a fost descoperită ceramică grecească, ca de exemplu o cupă attică cu picior scund, un lekythos attic cu figuri negre, un olpe cu toartă supraînălțată, o căniță cu toartă supraînălțată, un vas „coroană” ionian. Reținem și o cană mare cenușie, cu toartă supraînălțată, care ar fi fost un produs local, de factură getică³.

COMENTARIU NUMISMATIC

Bibliografia numismatică din România cuprinde articole, studii și capitole de lucrări, care tratează problematica monedelor histriene din tipul „cu roata”⁴, fiind pe larg analizate variate aspecte privind producerea acestora (prin turnare și, mai rar, prin batere), implicațiile de natură spirituală privind simbolistica prezentă pe aversul acestora, circulația lor etc.

Așa cum prezentăm enunțiativ într-un articol relativ recent⁵, un prim aspect semnificativ pentru stabilirea mai multor detalii privind acest tip monetar, cu implicații directe asupra etapizării cronologiei lor, a coroborării cronologiei monetare cu contextul arheologic, în funcție de realitatea din săpătură, este coordonata tipologică. Până în prezent, C. Preda a efectuat o ordonare a acestor monede în cinci serii, în primul rând după modul și, mai puțin, după nominal („din punct de vedere ponderal nu putem face o demarcație de la o grupă la alta”)⁶. Cu acest prilej, atrăgea atenția asupra dificultății demersului, întrucât erau foarte variate, ca și a faptului că „între aceste grupe nu există limite fixe”, fiind ivite numeroase dificultăți în catalogarea monedelor, modul de clasificare fiind „oarecum arbitrar”. De asemenea, Gh. Poenaru-Bordea propunea, ca ipoteză de lucru, existența unor serii succesive pentru respectivul tip monetar, cu nominaluri paralele⁷. După părerea noastră, din punct de vedere tipologic, după modul de execuție a pastilelor, după felul de realizare a roții, a

¹ IRIMIA 1980: 89-95.

² <https://ran.cimec.ro/sel.asp?descript=corbu-corbu-constantia-situl-arheologic-de-la-corbu-capul-midia-cod-sit-ran-61522.04> (consultat la 05.08.2024).

³ BUCOVALĂ, IRIMIA 1971: 41-51.

⁴ DIMITRIU 1954: 465-467; PREDA 1960: 21-35; OCHEȘEANU 1973-1975: 43-48; PREDA, NUBAR 1978: 32-37; SCORPAN 1980: 25-34; POENARU-BORDEA 1982: 149-150; Nr. 5-9; Pl. 35; Nr. 5, 8; MITREA 1982: 89-97; OCHEȘEANU, DICU 1983: 447-450; MITREA 1984: 111-122; PREDA 1998: 61-66; TALMAȚCHI 2002: 17-28; TALMAȚCHI 2011a: 100-101, Nr. 5.12; 110, 240-259, 333-343 (*passim*).

⁵ TALMAȚCHI 2017a: 400-402; vezi și TALMAȚCHI 2019: 142.

⁶ „De aceea, este nevoie, ca atunci când operăm cu schema celor cinci grupe sau facem aprecieri asupra ei, să ținem seama de inconvenientele pe care le prezintă o astfel de clasificare”, cf. PREDA, NUBAR 1978: 34.

⁷ POENARU-BORDEA 1997: 57.

legendei etc., prin stil și tehnică de execuție, putem identifica, în succesiune, trei serii principale în cadrul tipului general „cu roata” turnat și apoi bătut la Istros. Din punctul nostru de vedere, cele patru monede din catalog par să aparțină ultimilor două serii, mai ales celei de-a treia, cea mai târzie din tipul general „cu roata”.

Până în acest moment, în Dobrogea, sunt cunoscute, din surse editate, alte trei descoperiri de acest tip, care au fost susceptibile de a fi considerate ca structuri monetare distincte (posibil tezaure), fiind exclusă posibilitatea receptării lor ca descoperiri izolate. Primul tezaur a fost descoperit la Istros, în cursul cercetărilor arheologice sistematice, pe un vechi podium al templului zeiței Afrodita, din zona sacră. Nivelul arheologic în care a fost găsit este unul de distrugere și ar aparține, conform celor care l-au publicat, momentului cronologic cca. 500 - primii ani ai secolului al V-lea a.Chr. *sau mai târziu*⁸. Tezaurul avea în componență șase exemplare de bronz, din tipul monetar histrian precizat, cu greutate cuprinse între 1,13 și 1,40 g⁹. Autorii publicării tezaurului integrau monedele respective în cea de a treia grupă ponderală definită de C. Preda. După părerea noastră, monedele componente par a fi uniforme nu numai ponderal, ci și după stil și tehnica de execuție, fiind corespunzătoare celei de a doua serii stabilite de noi¹⁰. Al doilea tezaur a fost descoperit întâmplător în apropierea fortificației romano-bizantine Ulmetum, în marginea localității Pantelimon (com. Pantelimon, jud. Constanța), pe o vale a actualului pârâu Pantelimon. Depozitul este compus din 24 de monede „cu roata” de bronz histriene¹¹. Precizăm faptul că, având în vedere condițiile fortuite de descoperire, nu avem în totalitate garanția constituirii lor într-un tezaur distinct, deși s-a sugerat chiar și prezența, în momentul descoperirii, a unui vas fragmentar de factură grecească, specifică secolelor V-IV a.Chr. Dacă avem de-a face cu un tezaur monetar, constatăm prezența monedelor specifice tuturor cele trei serii monetare principale identificate. Cu alte cuvinte, acest tezaur poate fi acumulat în două feluri. Astfel, fie monedele au ajuns etapizat (exemplar cu exemplar sau câte 2-3-4 exemplare, în timp, strânse în interiorul comunității locale, chiar interfamilial), fie au ajuns ca un lot distinct, spre finalul producerii acestui tip monetar, poate chiar și ușor mai târziu, spre sfârșitul secolului al V-lea a.Chr. Categorie, totuși prudența este cuvântul de ordine în aprecierea situației acestei descoperiri. Relativ de curând au fost publicate și câteva exemplare din tipul histrian de bronz „cu roata”, descoperite în mod izolat, în urma cercetărilor arheologice din fortificația Ulmetum și din imediata sa vecinătate acesteia¹². În mod întâmplător, la Floriile (com. Aliman, jud. Constanța), în punctul „Adâncata I”, a fost descoperit, în anii 2009-2010, un depozit compus din 37 monede histriene de tipul „cu roata”¹³.

În sfârșit, în bibliografia arheologică din România a mai apărut o semnalare a unui „mic tezaur de monede histriene de bronz (cu roata)”, descoperit în sectorul Faleză E de la Capul Dolojman - Argamum (jud. Tulcea)¹⁴. Cercetările arheologice din acest sector au relevat, pentru secolele V-IV a.Chr., un nivel de cultură neuniform, în care au fost descoperite piesele de interes pentru noi: o locuință clasică (LC1), unde materialul ceramic indică o datare la sfârșitul secolului al

⁸ CONOVICI, AVRAM 1996: 257.

⁹ TALMAȚCHI 2006: 91, Nr. 12.

¹⁰ TALMAȚCHI 2019: 142.

¹¹ TALMAȚCHI, LUNGU 2006: 388, Nr. 6.

¹² TALMAȚCHI 2017b: 529-530, Nr. 2-3; 560, Pl. I, Nr. 2.

¹³ TALMAȚCHI 2005: 19, Nr. 2-3; TALMAȚCHI 2008: 212, Nr. 11-13; TALMAȚCHI 2011b: 56 și nota 60; remenționarea lor s-a făcut la TALMAȚCHI 2013: 8.

¹⁴ BARNEA 1989: 297, Nr. 12.

V-lea și la începutul secolului al IV-lea a.Chr., și un edificiu din perioadă elenistică, unde au fost identificate resturi arheologice specifice primului și celui de al doilea sfert al secolului al IV-lea a.Chr.¹⁵. Respectiva apreciere privind existența unui depozit s-a constatat a fi o eroare de înțelegere a descoperirilor arheologice, fiind de fapt apărute, conform celor care le-au publicat, în mod izolat, nu mai puțin de 29 de monede de bronz din tipul „cu roata”¹⁶.

Interpretarea posibilului tezaur monetar histrian nu poate fi, după părerea noastră, decât una specifică domeniului economico-comercial. Descoperirea a avut un caracter accidental, la care adăugăm imposibilitatea, pentru moment, de a efectua un sondaj arheologic. Astfel, pentru acest stadiu al cercetărilor ne orientăm spre posibilitatea observării unor direcții comerciale, fără a putea, încă, atesta existența lor în complexe arheologice și folosirea curentă din necesități practice. În general, rolul acestor monede de bronz timpurii histriene este unul economic, fiind deja catalogate ca forme de plată, atât în mediul greco-autohton, cât și în cel grecesc, cu precădere în interiorul polis-urilor sau în spațiul de influență economică și politică histrian.

Având în vedere posibilitatea să fi existat două loturi ale aceleiași tezaur - cel de patru monede, pe care le prezentăm în lucrarea de față și un altul, din relatarea inițială, de 30-35 de exemplare - conchidem că acesta putea avea, în total, spre 40 de exemplare de bronz.

CONCLUZII

Din ceea ce s-a observat în ultimul deceniu, monedele „cu roata” însoțesc demersurile Histriei de a crea mici factorii sau puncte de schimb comercial în mediul local. Ultimul identificat, care ar confirma acest fapt, este cel descoperit la Hagieni (com. Albești, jud. Constanța), în apropierea viitoarei fortificații doriene de la Albești, din *chora* callatiană¹⁷.

În lipsa coroborării documentului arheologic cu cel numismatic, considerațiile de profunzime își pierd foarte mult din substanță, din analiza cantitativă și calitativă a procesului economic-comercial, păcătuiind prin lipsa unei viziuni realmente complete. Totuși, după părerea noastră, acest posibil tezaur oferă indicii privind direcțiile de penetrație a monedelor histriene „cu roata” în *chora*. Cele din primele două serii au ca loc de circulație (sau penetrație) piața internă a orașului, împrejurimile mai apropiate din *chora* și litoralul de vest și nord a Mării Negre¹⁸. Oricum, monedele histriene „cu roata” au cunoscut o largă răspândire, cu o frecvență ridicată a descoperirilor în centre grecești și autohtone din vestul și nord-vestul Pontului Euxin¹⁹.

Publicarea acestui mic lot de patru monede histriene din tipul „cu roata”, care ar putea face parte dintr-un tezaur mai numeros decât cel ajuns la noi pe cale legală, documentează din punct de științific o altă filă din cercetarea numismatică a perioadei preromane din Dobrogea, din zona localității Corbu. Iar prezența unor comunități greco-autohtone în zona administrativă a actualei comune Corbu, atestată de o serie de informații de natură arheologică, completează tabloul local etnic și comercial specific epocii secolului al V-lea a.Chr.

¹⁵ MĂNUCU-ADAMEȘTEANU 2001: 150-151, 154-155.

¹⁶ IACOB, MĂNUCU-ADAMEȘTEANU, POENARU-BORDEA 2001: 204.

¹⁷ TALMAȚCHI 2009: 87, Nr. 39; TALMAȚCHI 2018: 84-85, Nr. 20-26.

¹⁸ Vezi în acest sens și MITREA 1984: 114, Fig. 2; TALMAȚCHI 2004: 175, 180; TALMAȚCHI 2006: 43-44.

¹⁹ TALMAȚCHI 2004: 175; TALMAȚCHI 2006: 38.

Am considerat că posibilul tezaur de monede histriene de tipul „cu roata” merită, prin importanța sa, o tratare atentă și detaliată, având în vedere faptul că informațiile privitoare la această descoperire pot intra oricând în rutina descoperirilor întâmplătoare efectuate în teritoriul istropontic, predate către autorități și „uitate” curând, fără a fi și valorificată informația din punct de vedere științific. Contribuția noastră se oprește la analiza numismatică a respectivului mic tezaur și la identificarea contextului istorico-economic în care s-au dezvoltat relațiilor lumii locale cu cea greacă în *chora* și chiar dincolo de aceasta.

BIBLIOGRAFIE

- BARNEA 1989 Barnea, Al., *Cronica cercetărilor arheologice efectuate în anii 1981-1988 de Institutul de Arheologie din București*, in: SCIVA, 40, 3, 295-315.
- BUCOVALĂ, IRIMIA 1971 Bucovală, M., Irimia, M., *Cimitirul din sec. VI-V î.e.n. de la Corbu, jud. Constanța*, in: Pontica, 4, 41-55.
- CONOVICI, AVRAM 1996 Conovici, N., Avram, A., *Le plus ancien dépôt de monnaies histriennes à la roue découvert à Histria*, in: Lordkipanidzé, O., Lévêque, P. (éds.), *Sur les traces des Argonautes. Actes du 6e symposium de Vani (Colchide), 22-29 septembre 1990*, Besançon, Université de Franche-Comté, 253-258.
- DIMITRIU 1954 Dimitriu, S., *Monede histriene autonome*, in: Condurachi, Em. et alii, *Histria. Monografie arheologică*, I., Ed. Academiei R.P.R., București, 464-471.
- IACOB, MĂNUCU-ADAMEȘTEANU, POENARU BORDEA 2001 Iacob, M., Mănuclu-Adameșteanu, M., Poenaru Bordea, Gh., *Argamum. Descoperiri monetare. Conспект preliminar*, in: MCA, S.N., 1, 203-215.
- IRIMIA 1980 Irimia, M., *Date noi privind așezările getice din Dobrogea în a doua epocă a fierului*, in: Pontica, 13, 66-118.
- MĂNUCU-ADAMEȘTEANU 2001 Mănuclu-Adameșteanu, M., *Argamum, sectorul faleza de est (F. E.)*, in: MCA, S.N., 1, 145-163.
- MITREA 1984 Mitrea, B., *Etape cronologice în relațiile Histriei cu geto-dacii pe baza monedelor*, in: Thraco-Dacica, 5, 1-2, 111-122.
- MITREA 1982 Mitrea, B., *Roata, simbol solar pe monedele histriene*, in: Pontica, 15, 89-97.
- OCHEȘEANU 1973-1975 Ocheșeanu, R., *Câteva considerații privind monedele de bronz cu roata și legenda ΙΣΤ*, in: BSNR, 67-69, 43-48.
- OCHEȘEANU, DICU 1983 Ocheșeanu, R., Dicu, P. I., *Monede antice și bizantine din Dobrogea*, in: BSNR, 75-76, 441-455.
- PICK 1898 Pick, B., *Die Antiken Münzen Nord-Griechelands. Die antiken Münzen von Dacien und Moesien*, 1., Druck und Verlag von Georg Reimer, Berlin.
- POENARU-BORDEA 2004 Poenaru-Bordea, Gh., *La diffusion des monnaies d'Istros, Callatis et Tomi du VIe au Ier siècle av. J.-C dans leurs territoires, zones d'influence et ailleurs*, in: Stazio, A. (ed.), *Presenza e funzioni della moneta nelle chorai delle colonie greche dall'Iberia al Mar Nero*, Atti del XII Convegno organizzato dall'Università „Frederico II” e dal centro internazionale di studi numismatici Napoli, 16-17 giugno 2000, Istituto Italiano di Numismatica, Roma, 27-70.

- POENARU-BORDEA 2001 Poenaru-Bordea, Gh., *Atelierul monetar al cetăți Istros în perioada autonomiei*, in: Nicolae, E. (coord.), *Simpozion de Numismatică, dedicat împlinirii a patru secole de la prima unire a românilor sub Mihai Voievod Viteazul, Chișinău, 28-30 mai 2000, Comunicări, studii și note*, Ed. Enciclopedică, București, 9-33.
- POENARU-BORDEA 1982 Poenaru-Bordea, Gh., *Monnaies*, in: Suceveanu, Al., Vecerdea, Gh., Sion, Gh., Poenaru-Bordea, Gh., *Histria VI. Les Thermes Romains*, Ed. Academiei R.S.R./De Boccard, Bucarest/Paris, 149-166.
- PREDA 1998 Preda, C., *Istoria monedei în Dacia preromană*, Ed. Enciclopedică, București.
- PREDA 1960 Preda, C., *Monedele histriene cu roata și legenda ΙΣΤ*, in: SCN, 3, 21-35.
- PREDA, NUBAR 1978 Preda, C., Nubar, H., *Histria III, Descoperirile monetare 1914-1970*, Ed. Academiei R.S.R., București.
- SCORPAN 1980 Scorpan, C., *Vârfuri de săgeți-semne premonetare și monede histriene cu “roata” descoperite la Tomis*, in: SCN, 7, 25-34.
- TALMAȚCHI 2019 Talmațchi G. M., *Noi informații privind descoperirea monedelor histriene din tipul „cu roata” în Dobrogea*, in: Oltenia, 26, 141-156.
- TALMAȚCHI 2018 Talmațchi, G., *Despre unele descoperiri monetare din împrejurimile fortificației elenistice de la Albești (com. Albești, jud. Constanța)*, in: Istros, 24, 81-125.
- TALMAȚCHI 2017a Talmațchi, G., *Din nou despre activitatea monetăriei histriene în perioada preromană*, in: Nuțu, G., Ailincăi, S. C., Micu, C. (ed.), *Omul, Fluviul și Marea. Studii de arheologie și istorie în onoarea lui Florin Topoleanu la a 65-a aniversare*, Mega Publishing House, Cluj-Napoca, 379-410.
- TALMAȚCHI 2017b Talmațchi, G., *Despre comunitățile greco-autohtone din zona centrală și sud-vestică a Dobrogei în perioada elenistică. Evidențele arheologice și monetare*, in: Pontica, 50, 525-562.
- TALMAȚCHI 2013 Talmațchi, G., *About the chronology of the complex of settlements from Floriile (com. Aliman, Constanta district) in the context of local societies from the south-west area of Dobrudja*, in: Monedă și Comerț în Sud-Estul Europei, 5, 7-19.
- TALMAȚCHI 2011a Talmațchi, G., *Monetăriile orașelor vest-pontice Histria, Callatis și Tomis în epocă autonomă (iconografie, legendă, metrologie, cronologie și contramarcare)*, Ed. Mega, Cluj-Napoca.
- TALMAȚCHI 2011b Talmațchi, G., *Despre cronologia complexului de așezări de la Floriile (com. Aliman, jud. Constanța) prin prisma datelor arheologice și numismatice*, in: Mănușu-Adameșteanu, Gh. (ed.), *O jumătate de veac în slujba istoriei Bucureștilor, Omagiu profesorului Panait Ion Panait la 80 de ani*, vol. II, Ed. Mistral Info Media, București, 45-65.
- TALMAȚCHI 2009 Talmațchi, G., *Descoperiri monetare în zona fortificației de la Albești com. Albești, jud. Constanța*, in: BSNR, 98-103, 83-103.
- TALMAȚCHI 2008 Talmațchi, G., *Views on the presence of monetary signs, of Greek and Macedonian coins in the Greek-Autochthonous environment in Dobrudja, in the perspective of the discoveries in Floriile (commune of Aliman, Constanța county)*, in: Spinei, V., Munteanu, L. (ed.), *Miscellanea Numismatica Antiquitatis, In honorem septagenarii magistri Virgilii Mihăilescu-Birliba oblata*, Ed. Academiei Române, București, 211-219.

- TALMAȚCHI 2006 TalmaȚchi, G., *Les monnaies autonomes d'Istros, Callatis et Tomis, Circulation et contexte*, Ed. Moneta, Wetteren.
- TALMAȚCHI 2005 TalmaȚchi, G., *Monede autonome grecești și macedonene descoperite în așezarea greco-autohtonă de la Adâncata-Floriile (com. Aliman, jud. Constanța)*, in: CN, 9-11, 19-24.
- TALMAȚCHI 2004 TalmaȚchi, G., *Aspecte privind ale circulației monedelor în spațiul extracarpatic dintre Dunăre și Nistru emise de coloniile grecești vest-dobrogene (sec. V-I a. Chr.)*, in: Căndea, I., Sirbu, V., Neagu, M. (ed.), *Prinos lui Petre Diaconu la 80 de ani*, Ed. Istros, Brăila/Călărași, 175-182.
- TALMAȚCHI 2002 TalmaȚchi, G., *Monede cu roata descoperite la Histria (com. Istria, jud. Constanța)*, in: CN, 8, 17-28.
- TALMAȚCHI, LUNGU 2006 TalmaȚchi, G., Lungu, L., *Descoperiri monetare inedite din zona Ulmetum. Considerații asupra circulației monetare*, in: Pontica, 39, 381-413.

SURSE WEB

<https://ran.cimec.ro/> - Repertoriul Arheologic Național (consultat la 05.08.2024).

LIST OF ILLUSTRATIONS

- Pl. I. 1. Location of the discovery of the Histrian coin hoard from Corbu. 1a. The distance of 300 m from Corbu lake; 1b. The distance of 5 km from the shore of the Black Sea; 2. View with the discovery point of the coin hoard from Corbu. 2a. The Corbu hill area; 2b. The area with the limestone rock at the surface of the land.
- Pl. II. 1a-b. Point "La Islaz" and Lake Corbu; 2a-b. The area with the pits where the 4 Histrian coins were discovered; 3a-d. Histrian bronze coins discovered at Corbu (enlarged).



1a



1b



2a



2b

Pl. I. 1. Localizarea descoperirii tezaurului de la Corbu. 1a. Distanța de 300 de m față de lacul Corbu; 1b. Distanța de 5 km față de malul Mării Negre; 2. Vedere cu locul descoperirii tezaurului de la Corbu. 2a. Zona dealului de la Corbu; 2b. Zona cu stânca calcaroasă la suprafața terenului.



1a



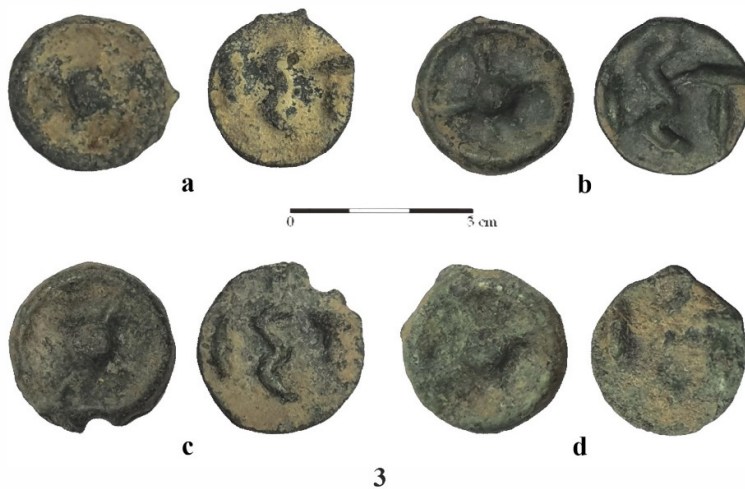
1b



2a



2b



3

Pl. II. 1a-b. Punctul „La Islaz” și lacul Corbu; 2a-b. Zona cu gropile unde au fost descoperite cele 4 monede histriene;
3a-d. Monedele histriene de bronz descoperite la Corbu (mărite).